



**編集・発行**  
 八千代市選挙管理委員会  
 八千代市明るい選挙推進協議会  
 八千代市大和田新田312-5  
 ☎ 483-1151

# 12月19日(日)は、八千代市長選挙 八千代市議会議員選挙

**投票時間は、午前7時～午後8時 棄権しないで投票しましょう!**

12月19日(日)は、八千代市長・八千代市議会議員選挙の投票日です。今後の八千代市を託す人を選ぶ大切な選挙です。あなたの一票をムダにしないで投票しましょう。

### ◆八千代市で投票できる人

投票できる人は、次のすべての要件を満たしている人です。

- ①日本国民であること
- ②平成2年12月20日までに生まれた人
- ③平成22年9月11日までに八千代市の住民基本台帳に記録され、引き続き3か月以上八千代市に住所を有している人。
- ④八千代市の選挙人名簿に登録されている人。  
※投票する前に転出した人は、投票できません。

### ◆市内で転居した人は

11月25日(木)までに住民票の異動届を出した人は、新住所地の投票所で投票してください。11月26日(金)以降に異動届を出した人は、旧住所地の投票所で投票することになります。

### ◆12月19日の市長選挙は、記号式投票で

12月19日の市長選挙の投票は、記号式投票になります。詳しくは、裏面をご覧ください。

### ◆指定病院や施設に入院・入所している人は、その場所で

都道府県の選挙管理委員会が指定した病院や施設に入院・入所している人は、その病院や施設の長に申し出ると、その場所で不在者投票ができます。指定されているかどうかは病院・施設に確認し、早急に病院長等に不在者投票の請求をしてください。

**選挙管理委員会ホームページ**  
 市ホームページ⇒「くらしのガイド」⇒「選挙」をクリックしてください。

### ◆郵便等による不在者投票

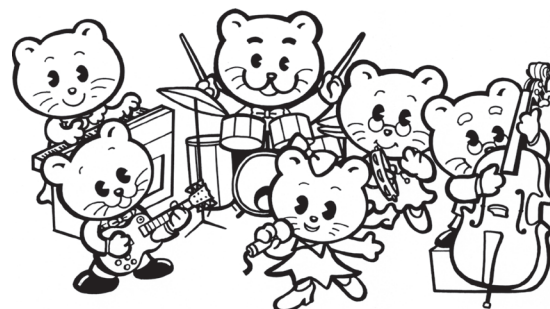
投票用紙の請求は12月15日(水)まで

身体障害者手帳、戦傷病者手帳をお持ちの人で障害の程度が一定の要件に該当する人、介護保険の被保険者証をお持ちの人で要介護「5」の人は、自宅などで郵便等による不在者投票ができます。投票用紙を請求するには、事前に市選挙管理委員会に身体障害者手帳などを添えて、郵便等投票証明書の交付申請をし、同証明書の交付を受けておく必要があります。交付申請に必要な書類は市選挙管理委員会にあります。

※証明書の交付を受けている人は有効期限にご注意を。

### ◆郵便等による不在者投票の代理記載

郵便等による不在者投票ができる選挙人のうち、自分で投票用紙などに記載できない人は、代理記載をさせることができます。(詳しくは選挙管理委員会へ)



## 期日前投票・不在者投票

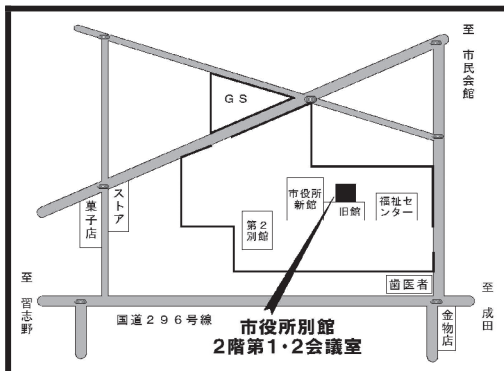
投票日当日に下記の事由に該当する人は、期日前投票・不在者投票をすることができます。

- ①仕事等に従事する人
- ②旅行等で投票区域外に滞在する人
- ③疾病、負傷、身体の障害により歩行が困難な人

投票所へ行けない理由等を宣誓書(簡単な書式)に記入していただきます。印鑑は不要です。入場整理券が届いている場合には持参してください。(未着の場合でも投票できます。)

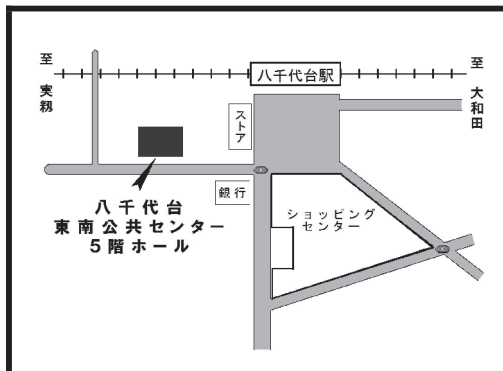
期日前投票・不在者投票は、**市役所別館2階第1・2会議室**(図1)と、**八千代台東南公共センター5階ホール**(図2)で行うことができます。

図1 八千代市役所 別館2階第1・2会議室



期間：12月13日(月)～12月18日(土)  
 時間：午前8時30分～午後8時

図2 八千代台東南公共センター 5階ホール



期間：12月13日(月)～12月18日(土)  
 時間：午前8時30分～午後8時  
 ※駐車スペースに限りがあるため、車でのご来場はご遠慮願います。

### ◆入場整理券は切り離して

投票所の入場整理券は、12月15日(水)頃までに届くように、はがきにより世帯主宛に郵送します。はがきには、シールが貼ってありますので、シール表面の注意書きのとおりはがして、はがきの記載内容を確認してください。ただし、投票所が変更になる投票区等の人には、投票所変更通知を同封して封筒で郵送するため、シールは貼られていません。

入場整理券には、1枚のはがきと同じ世帯の有権者3名分まで連記されていますので、投票所には切り離してお持ちください。

なお、入場整理券は、投票所でスムーズに投票ができるようにするためのもので、投票用紙の引換券ではありません。

もし、届かなかった場合や、紛失した場合は、投票所の係員に申し出てください。投票所で再発行します。

※入場整理券を他人に渡して投票させたり、氏名を偽って投票すると罰せられます。

### ◆投票所が変更になります。

次の投票所は、投票所が変更になりますのでご注意ください。※入場整理券裏面の略図で確認してください。

①第8投票区投票所「八千代中学校体育館」は体育館の耐震化工事のため、「八千代中学校図書室」に変更します。

②第30投票区投票所「村上小学校体育館」は今回の選挙から「村上中学校体育館」に変更します。

### ◆代理投票は申し出てください

身体が不自由などの理由で、投票用紙に候補者の氏名を自分で書けない人は、投票所の係員による代理投票ができます。希望する人は投票所の係員に申し出てください。

### ◆選挙公報は新聞折込で配布

八千代市長選挙・八千代市議会議員選挙候補者の氏名・政見・経歴などを掲載した「選挙公報」は新聞折込で配布します。

報」は新聞折込で配布します。

△折り込み新聞 朝日・読売・毎日・東京・産経・日本経済・千葉日報の12月15日(水)の朝刊を予定。

△選挙公報は、市役所、支所・連絡所、公民館、図書館、ふれあいプラザ、ふるさとステーション(道の駅)、市内各駅などにも置きます。

### ◆開票は市民体育館で

開票は、12月19日(日)午後9時15分から市民体育館で行います。参観は2階でできます。

開票速報は、次の方法で行います。

①開票所2階の速報掲示板で、午後10時30分から30分ごとに発表。

館内放送も行います。

②市ホームページの市長・市議選挙コーナーで午後10時45分から

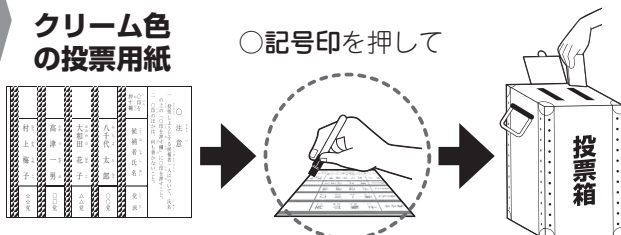
③電話での問い合わせは、午後10時45分から開票終了後30分まで 市役所☎483-1151へ

# 12月19日の 八千代市長選挙は「記号式投票」です！

## 市長選挙 の 投票方法

### ①投票日当日(12/19)

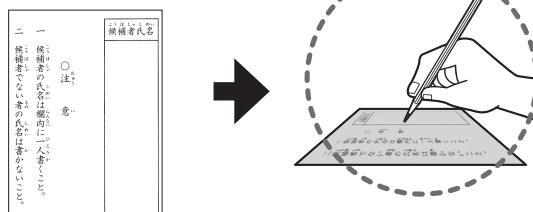
『記号式投票』(記載台に備え付けの○記号印で、投票したい候補者の所定の欄に○印を押す方法で行います。)



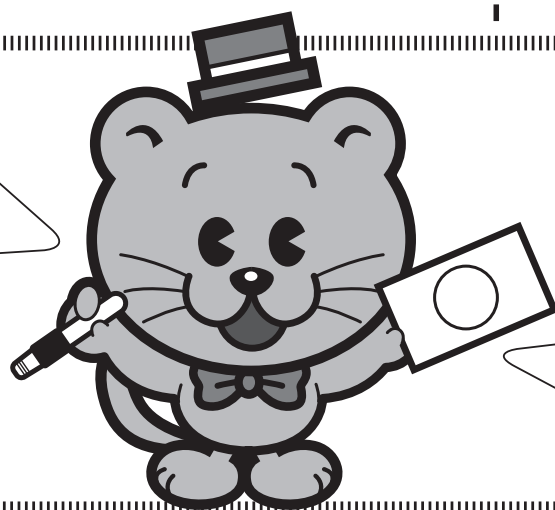
### ②期日前投票・不在者投票(12/13~12/18)

『自書式投票』(候補者氏名を投票用紙に記載する方法で行います。)

### 水色の投票用紙



この『記号式投票』は、候補者全員の氏名を印刷した投票用紙を使用し、自分の支持する候補者氏名の上にある『○印を押す欄』に、記載台に備え付けの『○記号印』を押印して投函する方法です。



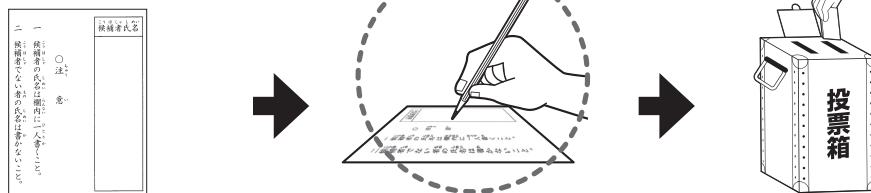
なお、期日前投票、不在者投票及び点字投票は、今までどおり、候補者氏名を投票用紙に記載する『自書式投票』となります。

## 市議会議員 選挙の 投票方法

### 投票日当日(12/19)、期日前投票・不在者投票(12/13~12/18)

『自書式投票』(候補者氏名を投票用紙に記載する方法で行います。)  
※市議会議員選挙は、すべて『自書式投票』となります。

### 白色の投票用紙



白ばらは明るい選挙のシンボル

選挙管理委員会ホームページ <http://www.city.yachiyo.chiba.jp/siyakusyo/senkan/>