

# 田園風景と新しいまち



貞福寺



吉橋城跡



尾崎大師堂 勢至菩薩

## 貞福寺

本尊は吉橋城落城時に城主の身代わりとなったと伝えられる血流地蔵尊です。第38世住職存秀法印が文化4年(1807)に下総四郡八十八ヶ所を開設したと伝えられ、それが後に吉橋大師講となりました。その第20番札所です。

## 吉橋城跡

戦国時代の城跡で、城主は高木伊勢守胤貞と伝えられ、貞福寺と北のゲートボール場周辺に土塁や堀跡が残ります。城域は南西の八幡神社までの台地上一帯と考えられます。花輪川を挟んで「おやしき」があり、城主の平時の住居かもしれません。

## 勢至菩薩

寛文8年(1668)造立の二十三夜月待塔で、美しい造りです。これが立つ尾崎大師堂は旧吉祥院で、吉橋大師第1番札所です。

## 市内最古の庚申塔

市内には432基の庚申塔がありますが、その中で最古の万治3年(1660)の造立で、三猿が3面に一匹ずつ彫られています。高本八幡神社の入口にあります。

## 石神(石亀)池

江戸時代末に吉橋と大和田新田との用水溜池として造られたもので、石神谷津の最奥部に位置します。当初は2町歩(約19,800㎡)あったといいますが、現在は縮小されています。

## 血流地蔵道の道標

享和3年(1803)造立。成田街道から貞福寺へ案内するもので、同寺の本尊血流地蔵が有名だったことがわかります。向かいには、成田山の道標があります。



市内最古の庚申塔



石神(石亀)池

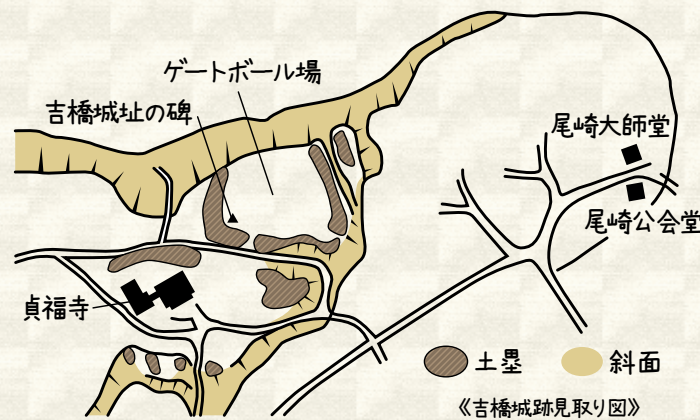


血流地蔵道標

# 緑が丘・吉橋地区と郷土博物館

## 郷土博物館の展示

常設展示は、「新川流域の自然と人々とのかかわりの変遷」をメインテーマに、考古・歴史・民俗・自然・産業を含めた総合的な資料を、現代から過去に遡る『倒叙法』で紹介しています。緑が丘・吉橋地区については、「吉橋工業団地の誕生」、「吉橋村宗門人別改書上帳」、「大和田新田石亀沢用水溜池の開発」、「吉橋城跡」、「香取神宮所蔵文書にみる八千代の地名(吉橋郷)」、「ライノ作南遺跡の縄文土器・石製品」などを展示しています。



## 地区内の社会教育施設

### 緑が丘公民館

八千代市緑が丘3-1-7 Tel 047-489-4919 Fax 047-489-4920  
開館時間 午前9時～午後9時  
休館日 毎月第3日曜日、12月27日～1月4日

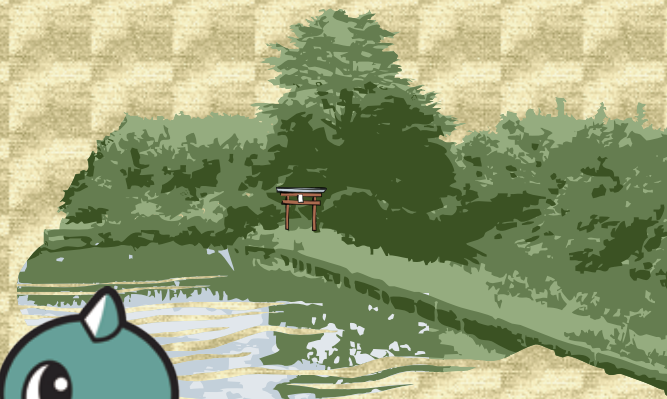
### 緑が丘図書館

八千代市緑が丘3-1-7 Tel 047-489-4946  
開館時間 火～金曜日:午前9時～午後7時(児童室は午後5時まで。7～9月は午後6時まで) 土・日・祝日:午前9時～午後5時  
休館日 月曜日(祝日の場合は翌平日)、月末日(土・日・月曜日、祝日に当たる場合は前の平日)、12月28日～1月4日、特別整理期間

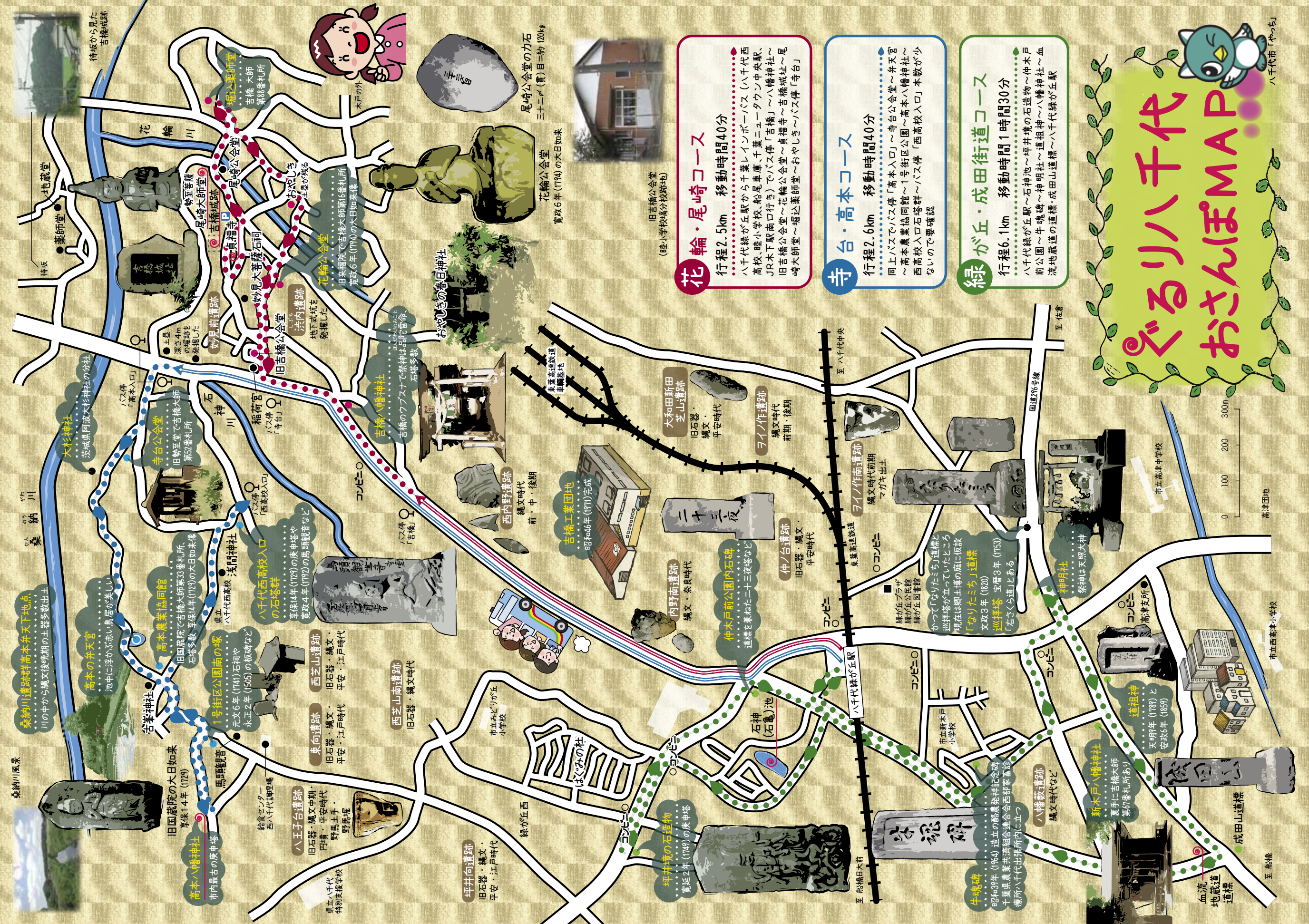
## 八千代市立郷土博物館

〒276-0028 千葉県八千代市村上1170-2  
Tel 047-484-9011 Fax 047-482-9041  
開館時間:午前9時～午後4時30分  
休館日:月曜日(但し祝日の場合は開館、翌平日休館)、12月26日～1月4日  
平成29年度 文化庁 地域の核となる美術館・歴史博物館支援事業 文化庁

緑が丘・吉橋地区



八千代市立郷土博物館



桑納川遺跡群高本弁天下地点  
川の中から縄文後晩期の土器多数出土

高本の弁天宮  
池の中に浮かぶ赤い鳥居が美しい

高本農業協同館  
旧国蔵院で吉橋大師第33番札所  
石塔多数 享保14年(1729)の大日如来像

1号街区公園南の塚  
元文6年(1741)石祠や  
永正2年(1505)の板碑など

八千代西高校入口の石塔群  
享保14年(1729)の康申塔や  
寛政4年(1722)の馬頭観音など

西芝山遺跡  
旧石器・縄文・平安・江戸時代

東向遺跡  
旧石器・縄文・平安・江戸時代

西芝山南遺跡  
旧石器・縄文時代

八王子台遺跡  
旧石器・縄文・平安時代  
野馬土手  
野馬塚

県立八千代特別支援学校

坪井向遺跡  
旧石器・縄文・平安・江戸時代

市立新木戸小学校  
市立どりが丘小学校

吉橋工業団地  
昭和46年(1971)完成

西内野遺跡  
縄文時代  
前・中・後期

大和田新田芝山遺跡  
旧石器・縄文・平安時代

内野南遺跡  
縄文・奈良時代

仲木戸前公園内石碑  
道標を兼ねた二十三夜塔など

中ノ台遺跡  
旧石器・縄文・平安時代

フィノ作南遺跡  
縄文時代前期  
マガキ出土

牛魂碑  
昭和39年(1964)造立の酪農発展記念碑  
千葉県農業共済組合連合会西部家畜診療所八千代出張所内に立つ

八幡藪遺跡  
縄文時代など

新木戸八幡神社  
裏手に吉橋大師  
第17番札所あり

道祖神  
天明7年(1787)と  
安政6年(1853)

神明社  
祭神は天照大神

成田山道標

至 船橋

市立西高津中学校

高津団地

至 佐倉

0 100 200 300m

# ぐるり八千代 おさんぽMAP

八千代市「やっち」

## 花輪・尾崎コース

行程 2.5km 移動時間 40分  
八千代緑が丘駅から千葉レインポーバース(八千代西高校 睦小学校 船尾車庫 千葉ニュータウン中央駅 JR木下駅南口行き)でバス停「吉橋」～八幡神社～旧吉橋公会堂～花輪公会堂～貞福寺～吉橋城址～尾崎大師堂～堀辻薬師堂～おやしき～バス停「寺台」

## 寺台・高本コース

行程 2.6km 移動時間 40分  
同上バスでバス停「高本入口」～寺台公会堂～弁天宮～高本農業協同館～1号街区公園～高本八幡神社～西高津校入口石塔群～バス停「西高津校入口」本数が少ないので要確認

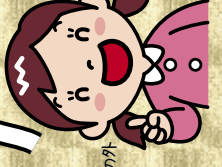
## 緑が丘・成田街道コース

行程 6.1km 移動時間 1時間30分  
八千代緑が丘駅～石神池～坪井境の石造物～仲木戸前公園～牛魂碑～神明社～道祖神～八幡神社～血流地蔵道の道標・成田山道標～八千代緑が丘駅

手倉石  
尾崎公会堂の力石  
三十二夜(贋) 目三約 120kg  
寛政6年(1724)の大日如来



旧吉橋公会堂  
(睦小学校高分校跡地)



木戸の外  
堀辻薬師堂  
吉橋 大師  
第88番札所



待坂から見た  
吉橋城跡



旧国蔵院の大日如来  
享保14年(1729)

高本八幡神社  
市内最古の康申塔

馬頭観音  
馬頭観音堂  
西八千代郵便局

給食センター

給食センター

給食センター

給食センター

給食センター

給食センター

給食センター

給食センター

給食センター

給食センター

給食センター

給食センター

給食センター

給食センター

給食センター

給食センター

給食センター

給食センター

給食センター

給食センター

給食センター

給食センター

給食センター

給食センター

給食センター

給食センター