



ドッグランや貸し農園を整備

「やちよだい東ニマイル広場」オープン



▲ニマイル広場の名前の由来は、東第二小の「二」と「スマイル」の語呂合わせ。運営は(一社)にあとぴあが行います

平成26年度に閉校した八千代台東第二小学校の跡地が「やちよだい東ニマイル広場」として生まれ変わりました。さまざまな世代の利用者が満足できる空間をコンセプトに、市内初のドッグランや貸し農園を整備し、災害時は、防災の拠点にもなります。

今後は、地域活性化につながるイベントスペースとしての活用も視野に入れて、地域のみなさんに愛される広場を目指していきます。

今号の紙面から

- ◆がん検診・特定健康診査・成人歯科健康診査を受けましょう…2・3
- ◆新型コロナウイルス感染症「5類感染症」移行に伴うお知らせ……4

新型コロナウイルス情報

【5年春開始接種の予約日】 5月10日(水)午前8時30分より予約受付を開始します。予約期間は5月13日(土)～5月21日(日)です。詳細は今号の4ページをご確認ください。なお、12歳以上の初回接種、小児(5～11歳)接種、乳幼児(生後6カ月から4歳)接種の最新情報は、市ホームページをご確認ください。

▼予約方法 市コールセンター ☎0570(001)098かWEB申し込みフォームより。前記以外に医療機関での直接予約も受け付け中。受付医療機関は市ホームページでご確認ください。



▲乳幼児の接種



▲小児の接種



▲春開始の接種

各種自動車税は5月31日(水)までに納めましょう

■軽自動車税 4月1日現在で、原動機付自転車や軽自動車などを所有する人に、5月8日(月)に市民税課から軽自動車税(種別割)納税通知書を送付します。納期限は5月31日(水)です。口座振替納付の人の納税通知書は、はがきで送付します。

■軽自動車税(種別割)の減免 次の軽自動車などは減免の対象になります。①身体が精神に障害があり、歩行が困難な人のために使用するもの、②公益のために専用することが認められるもの。減免を受ける場合は、5月24日(水)までに申請してください。前年度に減免を受けている人で、現況回答書を出し、異動がないことが確認できた場合は、引き続き減免します。(市民税課 ☎421-6692)

■自動車税(種別割) 4月1日現在で、普通自動車や三輪以上の小型自動車を所有する人に、5月1日(月)に自動車税事務所から納税通知書が送付されます。納期限は5月31日(水)です。「eLマーク」の付いた通知書は、各種スマホ決済アプリ、地方税お支払いサイトからのクレジットカード納付、インターネットバンキング、ダイレクト納付による口座振替などで納付できます。詳しくは納税通知書に同封のしおりをご覧ください。お問い合わせは、千葉県千葉西県税事務所 ☎043(279)7111 か千葉県自動車税事務所 ☎043(243)2721へ。



▲eLマーク

■市役所、支所・連絡所で県税が納められます。自動車税や不動産取得税などの千葉県税は、市役所会計課窓口、支所・連絡所でも納められます。(会計課)



がん検診・特定健康診査・成人歯科健康診査



がんの発見が、早期であれば治せる可能性は高く、治療も軽く済むことが多いので、身体的負担、経済的負担や時間は一般的に少なくなります。自覚症状がないうちに定期的に検(健)診を受けることをおすすめします。また、本年度から骨粗しょう症検診を開始します。



対象者に案内と受診券を送付しました

5年4月1日現在、本市に住民登録がある検(健)診の対象者に「令和5年度検診のご案内」と「受診券」を4月26日に送付しました(お手元に届くまでに2週間程度かかる場合があります)。お手元に届いたら検(健)診の受け方や持ち物(受診券、自己負担金、保険証)などを確認してください。同封の各がん

検診などの受診券を切り取って使用してください。4月2日以降の転入者で受診券の発行を希望する人は、右のコードから電子申請か電話で健康づくり課へ(電子申請は5月10日(水)から)。



■検(健)診の対象にならない人 ①他市区町村へ転出した人、②特定健康診査と健康診査は、受診時点で市国民健康保険・県後期高齢

者医療制度以外の健康(社会)保険などに加入している人、③職場検診や家族(被扶養者)検診などを受ける機会のある人(重複しない検診項目に限り市の検診を受診できます)。

受診期間は6年1月31日(水)まで

6年1月31日(水)までに受診してください。個別検診の乳がん検診(マンモグラフィ)は、誕生日で受診期間が異なります。4月～9

令和6年4月1日時点の年齢

検診名	対象者	自己負担金		検診方法など
		個別検診	集団検診	
胸部レントゲン検診(結核・肺がん)	40歳以上	200円	200円	肺全体のレントゲン撮影
喀痰細胞診	50歳以上 ※胸部レントゲンを受け、問診した結果、喀痰検査に該当する人のみ	500円	500円	3日間の痰を採取し、痰に混じるがん細胞の有無を検査
大腸がん一次検診	40歳以上	200円	200円	2日分の便を採取、便中の血液の有無を検査
前立腺がん検診	男性50歳以上	400円	400円	血液中のPSA(前立腺特異抗原とよばれる腫瘍マーカー)を測定する検査 ※集団検診は特定健診と併用する場合のみ。
胃がん検診	バリウム検査 胃カメラ	1,600円	1,300円	バリウム(造影剤)を飲んでレントゲン撮影 口または鼻から胃カメラを挿入して行う検査
乳がん検診	超音波 マンモグラフィ			500円
子宮頸がん検診	女性 20歳以上 前年度未受診者	500円	500円	子宮頸部の細胞を採取、がん細胞や組織型を検査 ※個別検診で必要時実施していた子宮体部の検診は、4年度までで廃止となりました。
新規【5年度開始】 骨粗しょう症検診	40歳～70歳までの5歳刻みの年齢の女性	前腕・手指 500円 体幹骨 1,000円		骨に微量なX線を照射して骨密度を測定する検査。 なお、体幹骨とは、背骨・足の付け根を指します。
成人歯科健康診査	40歳以上	800円 (70歳以上は無料)		むし歯や歯周病の有無など、口の中の状態や清掃状況を調べる。 ※76歳(昭和22年4月2日～23年4月1日生まれ)の人は、千葉県後期高齢者医療広域連合の歯科健診(無料)の対象で、5月下旬に通知します。そのため5年度は成人歯科健康診査は対象外です。
肝炎ウイルス検査	40歳以上5歳刻みの年齢(過去未受診者) ※上記年齢以外の41歳以上過去未受診者(希望者)	無料 600円 (70歳以上は無料)		血液中のB型・C型肝炎ウイルスを検査 ※41歳以上の過去未受診者で、検査を希望する場合は、受診前に健康づくり課に連絡してください。受診券を発行します。
特定健康診査(メタボ健診) および健康診査	八千代市国民健康保険加入の40歳から74歳 千葉県後期高齢者医療制度加入者 生活保護受給者40歳以上	800円 (70歳以上は無料) 無料 無料	800円 (70歳以上は無料) 無料 無料	①問診 ②診察 ③血圧測定 ④身体測定(身長・体重・腹囲) ⑤尿検査(糖・蛋白) ⑥血液検査(脂質・血糖・肝機能・腎機能) ⑦詳細検査(心電図・眼底検査・貧血検査) ※①～⑥は必須項目、⑦は、判定基準に該当した人のうち医師が必要と認めた場合に実施します。

※注意してほしいこと

高度処理型浄化槽に取り換える人に補助金を交付します

生活排水による川や沼の水質汚濁を防止するため、自宅の単独処理浄化槽またはくみ取便所を高度処理型浄化槽に取り換える人に補助金を交付します。補助の条件など詳しくは、市ホームページか、環境保全課へ。申請期限は12月28日(木)まで。補助申請額が予算に達した場合は、その時点で終了。●例1 単独処理浄化槽から高度処理型浄化槽(N10型/5人槽)に取り換える場合の上限額・67万4000円(設置費)+18万円(撤去費)+30万円(配管費)＝115万4000円、●例2 くみ取便所から高度処理型浄化槽(N10型/5人槽)に取り換える場合の上限額・67万4000円(設置費)+10万円(撤去費)+30万円(配管費)＝107万4000円。
(環境保全課) 421-6765

5月11日(木)から20日(土)まで春の全国交通安全運動がなれた街 いつもの道でも みぎひだり

入園・入学を迎える4月以降は、子どもの交通事故が増加する傾向にあります。子どもたちに交通社会の一員としての自覚と基本的な交通ルールやマナーを身に付けさせるとともに、運転者は歩行者の保護意識をより一層向上させ、市民一人ひとりが交通ルールとマナーを守り、交通事故を防止しましょう。千葉県では、5月20日(土)を交通事故ゼロを目指す日と定めています。重点目標は、①子どもを始めとする歩行者の安全確保、②横断歩行者事故等の防止と安全運転意識の向上、③自転車のヘルメット着用と交通ルール遵守の徹底です。
(土木維持課) 421-6786

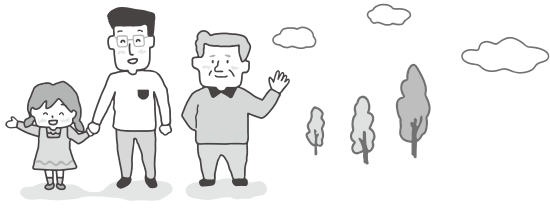
自治会に加入しましょう

自治会では、温かく住みよい街をつくるため、会員同士が力を合わせて活動しています。賃貸住宅に居住している世帯や、一人暮らしの学生も、自治会へ加入できます。自治会に加入したいときは、各地区の班長か自治会長へ申し出てください。●主な活動 ①ふれあいの街をつくる親睦活動、②美しい街をつくる環境美化活動、③安心の街をつくる防犯・防災活動など。詳しい活動内容は、地域の自治会に確認してください。●加入のメリット ①ふれあいの輪が広がる、②いざというときに協力や助け合いができる、③いろいろな行事に参加できる。詳しくはコミュニティ推進課(421)6718へ

低所得世帯向けの給付金について

政府から住民税非課税世帯を対象に給付金を支給するとの報道がありました。現時点では、支給対象者などは決まっています。詳細が決まり次第、市ホームページ、広報やまぶなどでお知らせします。(福祉総合相談課) 421-6738

を受けましょう



月生まれの人は受診券が届いてから10月末まで、10月～3月生まれの人は8月～1月末に受診してください。保健センター集団検診は、誕生月に関係なく申し込みます。

■**受診方法** 【個別検診（市内の委託医療機関で受診）】 予約が必要な場合は、委託医療機関に直接連絡してください。

【集団検診（保健センターで受診）】 申込用紙（受診券と同封）により、5月15日(月)必着で申し込んでください。各種コース設定があります。詳しくは受診券と同封の「令和5年度検診のご案内」または市HPへ。

■**自己負担金免除には申請が必要** 4年度の個人市民税非課税世帯の人は、受診券と同封の緑色のチラシ裏面「八千代市検診等自己負担金免除申請書」の提出が必要です。申請書とクリーム色の受診券と一緒に、健康づくり課へ郵送または持参してください。申請から1か月程度で、該当する人には自己負担金「無料」の受診券を郵送します。

■**骨粗しょう症検診を開始** 加齢に伴い、骨の量が減少し、骨折しやすい状態を骨粗しょう症と言います。痛みがないため沈黙の病気と言われ、骨折してからわかることがあります。骨粗しょう症を放置すると要介護生活となる要因にも。健康な生活を続けることができるよう検診を受けましょう。40～70歳までの5歳刻みの年齢の女性が対象です。対象者には受診券をお送りしています。

■**特定健康診査「健診をきっかけに身近な医療機関を知りましょう」** 特定健康診査は、八千代市国民健康保険に加入している40歳以上の人が対象です。これまで市内の医療機関を受診する機会がなかった人は、身近な医療機関を知る機会としてご利用をおすすめします。

お問い合わせは
健康づくり課 画483-4646へ

人間ドックは助成が受けられます

国民健康保険と後期高齢者医療制度の加入者に、人間ドック費用を助成しています。がんや生活習慣病などの早期発見や進行を未然に防ぐために、年に一度健康状態を把握しましょう。
お問い合わせは国保年金課 画421-6742へ



人間ドックの対象者

次の条件を全て満たした人が対象です。①八千代市の国民健康保険に継続して1年以上加入している人。後期高齢者医療制度の加入者は1年未満も可、②6年3月31日時点で満5歳以上の人、③保険料に滞納がない世帯の人。

5年度の特定健康診査（特定健診）または健康診査を人間ドックより先に受診した人は対象外で、助成が受けられるのは年度ごとに一人1回。助成の対象は、6年1月31日(水)までの受診です。詳しくは国保年金課で配布のパンフレットまたは市ホームページをご覧ください。

助成額と窓口負担の仕組み

指定医療機関の場合、年齢によって助成額が異なります。市は人間ドック総費用から特定健診費用とがん検診費用を差し引いた額の7割または8割を助成します。

窓口では、人間ドックの費用の3割または2割を支払ってください。40歳以上の人は、特定健診か健康診査の自己負担分を、がん検診も一緒に受診する場合は、がん検診の自己負担分も支払ってください。助成額には上限があります。上限を超えた分は自己負担です。

年齢区分	助成額の上限
35歳～39歳	3万5,000円
40歳以上	1万5,000円
指定外医療機関の受診 (年齢に関わらず)	1万円

人間ドック受診から助成までの流れ

【指定医療機関で受診】

国保年金課で事前に申請が必要です。申請後、利用（承認書）券を交付しますので、受診券と保険証（35～39歳は保険証のみ）を持

って国保年金課へお越しください。人間ドックを受診する際は、利用（承認書）券と受診券、保険証を持参してください。医療機関では、助成額を差し引いた金額を支払ってください。がん検診も一緒に受診する場合は、予約時に医療機関へ申し出てください。

＜指定医療機関一覧＞

- シンワ総合健診センター 画489-2111
- セントマーガレット病院 画485-1986
- 中島外科胃腸内科医院 画483-2416
- 川島内科医院 画485-9109
- 勝田台病院 画482-3498
- メディカルプラザ加瀬外科・加瀬眼科 画480-8111
- ゆりのきクリニック 画750-7555
- おかざき外科クリニック 画450-1331
- 浜野胃腸科外科医院 画450-8822
- グリーンヒル鴻野クリニック 画458-6130

【指定外医療機関で受診】 国保年金課で事前に申請が必要です。受診券と保険証を持って国保年金課へお越しください。受診券を回収し、人間ドック助成請求書と質問票を配布します。その後、保険証を持って医療機関で人間ドックを受診してください。医療機関では通常のコストを支払い、必ず領収書をもってください。

人間ドックの結果が届いたら、①人間ドック助成請求書、②質問票、③検査結果報告書の写し（数値が分かるもの）、④領収書（原本）を持って、6年3月15日(金)までに国保年金課に申請してください。助成が承認された場合は、助成請求書に記入された口座に振り込みます。

■**申請は郵送でも可能** 指定医療機関、指定外医療機関ともに、郵送での申請が可能です。希望する場合は国保年金課へ連絡してください。受診券の発送直後は、窓口が大変混み合いますので、利用（承認書）券を発行するまでに時間がかかる場合があります。

5月3日(水)～5日(金)のごみ収集について

◆可燃ごみ月・水・金曜日の地区…3日(水)は休み、5日(金)は収集あり ◆可燃ごみ火・木・土曜日の地区…4日(木)は休み ◆資源物（びん、缶・金属類、ペットボトル）水・木・金の地区…3日(水)・4日(木)・5日(金)は休み ◆不燃・有害ごみ第1水・木・金曜日の地区…3日(水)・4日(木)・5日(金)は休み

不法投棄通報受付専用電話

フリーダイヤル（ファクス兼用）
やちよし ゴミゼロ
0120-844-530

粗大ごみ受付専用電話

（収集依頼受付・要予約）
483-4506
月～金曜日9時～16時30分
（祝日・年末年始を除く）

コナ	該当地域	指定袋使用		資源物		コナ	該当地域	指定袋使用		資源物	
		不燃・有害ごみ	可燃ごみ	びん缶類 ペットボトル	紙布類 紙パック			不燃・有害ごみ	可燃ごみ	びん缶類 ペットボトル	紙布類 紙パック
5月の資源物・ごみ収集日	1 大和田(成田街道南側) 村上(3200・3300・3500番台の成田街道南側) 萱田町(成田街道南側) 大和田新田(県道幕張八千代線から東側) 高津(県道幕張八千代線から東側)	2日(第1火) 16日(第3火)	月・水・金	木	4日(木)は休み	9	村上(成田街道北側で新川西側)、萱田町・萱田・大和田(成田街道北側から東葉高速線南側)、大和田新田(300・400・500・700番台の成田街道北側から東葉高速線南側)、ゆりのき台1・2丁目	休み(第1木) 18日(第3木)	月・水・金	木	4日(木)は休み
	2 八千代台北	9日(第2火) 23日(第4火)	3日(水)は休み 5日(金)は収集あり	火	5日(金)は収集あり	10	高津(県道幕張八千代線から西側)、高津東 大和田新田(100・200番台の成田街道南側で 県道幕張八千代線から西側)	11日(第2木) 25日(第4木)	火	土	
	3 八千代台西、八千代台南	2日(第1火) 16日(第3火)	3日(水)は休み 5日(金)は収集あり	火	5日(金)は収集あり	11	高津団地 大和田新田(1～99番地の成田街道南側)	休み(第1木) 18日(第3木)	火	土	
	4 八千代台東	9日(第2火) 23日(第4火)	3日(水)は休み 5日(金)は収集あり	火	5日(金)は収集あり	12	大和田新田(900・1000・1100番台の成田街道 北側から東葉高速線南側)、緑が丘2～4丁目、 緑が丘西(東葉高速線南側)	11日(第2木) 25日(第4木)	火	土	
	5 上高野	休み(第1水) 17日(第3水)	3日(水)は休み 5日(金)は収集あり	火	5日(金)は収集あり	13	勝田台	休み(第1金) 19日(第3金)	火	土	
	6 村上団地	10日(第2水) 24日(第4水)	3日(水)は休み 5日(金)は収集あり	火	5日(金)は収集あり	14	勝田台南、勝田、麦丸、ゆりのき台3～8丁目、 萱田町(500番台を除く東葉高速線北側) 萱田(東葉高速線北側)	12日(第2金) 26日(第4金)	火	土	
	7 村上(新川の東側)、下市場、村上南、 勝田台北	休み(第1水) 17日(第3水)	3日(水)は休み 5日(金)は収集あり	火	5日(金)は収集あり	15	萱田町(500番台の東葉高速線北側)、 大和田新田(東葉高速線北側)、吉橋、尾崎 緑が丘1・5丁目、緑が丘西(東葉高速線北側)	休み(第1金) 19日(第3金)	火	土	
	8 神野、保品、下高野、米本、米本団地、 堀の内	10日(第2水) 24日(第4水)	3日(水)は休み 5日(金)は収集あり	火	5日(金)は収集あり	16	真木野、小池、佐山、平戸、神久保、島田台、 島田、桑橋、桑納、大学町	12日(第2金) 26日(第4金)	火	土	

◆お問い合わせは、クリーン推進課(421)6768
または清掃センター(483)4521(画486)1001へ

新型コロナウイルス感染症 5月8日(月)から何が変わるの？

新型コロナウイルス感染症は、5月8日(月)から法律上の位置づけが季節性インフルエンザと同様の「5類感染症」へと移行します。お問い合わせは健康づくり課☎483-4646へ。

発熱などの症状があるときの 受診方法が変わります

■受診などに関する変更点

5月7日(日)までは、「発熱外来」の指定を受けた医療機関を受診することが出来ます。5月8日(月)以降は、対応可能な医療機関の増加に向けた移行期間を経て、より幅広い医療機関で診療体制が整えられていく予定です。ただし、診療科目などによって対応状況は異なります。また、自己検査で、陽性となった人などを

対象とした県の「陽性者登録センター」は、5月7日(日)をもって廃止となります。

■発熱などの症状があるとき

発熱などの症状があるときや、検査キットによる自己検査で結果が陽性の場合、日頃通院している医療機関や近隣の医療機関に事前に電話で相談してください。医療機関を受診する際は、高齢の人や基礎疾患をお持ちの人を守るためにもマスクの着用を。

医療機関をお探しの人は、県ホームページで「外来対応医療機関」を確認するか、電話で健康づくり課へ（平日午前8時30分～午後5時）。

なお、検査や治療にかかる費用は原則自己負担になります（9月末までは、新型コロナ治療薬など一部公費助成が継続予定）。

感染者や濃厚接触者の 行動制限はなくなります

5月8日(月)以降、感染者及び濃厚接触者は法律に基づく外出自粛は求められません。

ただし、発症後5日間は感染性のウイルスの排出量が多いため、外出を控えることが国より推奨されています。感染が判明した場合の出勤・出席は、所属する職場・学校にご確認ください。

日常における感染対策・備えについて

個人や事業者の判断に委ねることが基本となります。新型コロナウイルスの特性を踏まえ、感染状況などに応じた、次の基本的感染対策が引き続き効果的であるといわれています。①場面に応じたマスクの着用(医療機関・薬局・高齢者施設などに行くとき、混雑した電車やバスへの乗車時など)、②適切な換気、③手洗いなどの手指衛生、④「三つの密」の回避
また、国が承認した検査キットや解熱鎮痛薬を用意し、体調不良時に備えましょう。

新型コロナワクチン 接種費用無料

お問い合わせは、午前8時30分～午後5時15分に市コールセンター☎0570-001-098へ。土曜・日曜・祝日も実施。通話有料。



▲市ホームページ

12歳以上の人への令和5年春開始接種

接種の対象者

前回の接種から3か月以上経過した、①65歳以上の人、②基礎疾患を有する人、その他重症化リスクが高いと医師が認める人(12～64歳)、③医療従事者などまたは高齢者施設・障害者施設などの従事者

使用するワクチン

オミクロン株対応2価ワクチン

実施期間 5月8日(月)から8月末まで

接種券の送付について

①65歳以上の人、②基礎疾患があるなどの理由で4年5月下旬～9月下旬にかけて4回目接種用接種券の発行申請をした人、③市内の医療機関などの従事者（ただし市からの照会に回答があった人）に対して、4月末から5月上旬にかけて発送。接種の対象者のうち、①接種券の送付対象には該当しない人、②前

回接種後に本市に転入した人、③これまでに届いた接種券を未使用のまま紛失した人、④接種券が届かない人は、市ホームページ掲載の申請書を〒276-0042ゆりのき台2-10健康づくり課へ提出してください。

接種場所

■集団接種 ▶会場 市保健センター（ゆりのき台2-10）▶実施日 土曜・日曜日（5月13日(土)より開始）▶使用するワクチン モデルナ社製 ▶時間 午前9時30分～午後0時30分、午後2時～5時。(最終予約枠：午後4時30分～5時) ※土曜日は午後のみ実施

■個別接種 個別接種を実施する医療機関は市ホームページ上の「令和5年春開始コロナワクチン個別接種可能な医療機関一覧」で掲載しています。

予約方法（完全予約制）

1.市の予約システムを利用して予約 市コールセンター☎0570-001-098へ電話または、WEB申し込みフォームで予約。予約開始日は5月10日(水)午前8時30分です。

2.個別医療機関で直接予約 新型コロナワクチン実施医療機関の一覧を市ホームページで掲載しています。予約方法が直接予約の医療機関のみの実施になるので、確認の上、予約

してください。

3.郵送で予約する 接種券同封のおまかせ郵送予約申込書を郵送で提出してください。集団接種会場で、接種日時を市が指定し予約します。(指定日時の変更不可)

▶当日の持ち物 ①接種券一体型予診票、②接種済証、③本人確認書類（被保険者証、運転免許証など）

5～11歳の人への令和5年春開始接種

5～11歳の人で基礎疾患などがある場合、5月8日(月)から8月末までの期間でさらに1回オミクロン株対応2価ワクチンが追加接種可能です。接種を希望される人は、市ホームページ掲載の申請書を〒276-0042ゆりのき台2-10健康づくり課へ提出してください。

※上記以外の人でも、オミクロン株対応2価ワクチン未接種の人はオミクロン株対応2価ワクチンでの追加接種が8月末まで可能です。

令和5年秋開始接種

令和5年春開始接種の対象ではない人に対する追加接種は、5月7日(日)で一度終了します。5年9月以降に初回接種（1・2回目接種）を終了した5歳以上のすべての人を対象に、コロナワクチン接種を再度実施する予定です。詳細が分かり次第、広報やちよや市のホームページでお知らせします。

広告

広告

5月 info

インフォメーションボード

ヤルシェ! 2023~八千代のマルシェ~

竹細工や楽器作りのワークショップ、八千代の野菜を使った弁当やキッチンカーの出店、音楽の演奏を行います。

▶日時 5月7日(日)午前10時~午後4時。荒天中止・雨天縮小開催 ▶場所 やちよ農業交流センター ▶問い合わせ NPO法人わか 489-5104 (観光推進室)

やちよ京成バラ園春のシーズンイベント「Knocking on Spring」開催中

原種から最新品種まで1,600品種1万株のバラが見頃となる京成バラ園では、1年で最もバラが咲き誇る「トップ オブ ピーク」を迎えます。色彩豊かなバラや、バラのトンネルを抜けた先の景色など、春ならではの贅沢な楽しみ方を体験することができます。開放感あふれるローズガーデンで癒しのひとときを過ごしませんか。

▶期間 6月11日(日)まで ▶入園料 大人1,500円、中学生以下無料(保護者同伴)、障がいのある人1,200円 ▶問い合わせ 京成バラ園 459-0106 (観光推進室)



▲新アトラクション「アリスツアーズ」

八千代ふるさと親子まっぷをリニューアルしました

市内の観光情報などを掲載した「八千代ふるさと親子まっぷ」をリニューアルしました。これは株式会社ゼンリンと市が協定を締結し、市内の事業者などから広告協賛を得て作成したものです。

折りたたみ式で、市内の花の名所やイベン



ト、収穫体験などの情報、広げた裏面には市内全域の地図を掲載しています。本市の魅力が盛りだくさんのマップをぜひご活用ください。市役所や各支所・連絡所などで配布しています。(観光推進室)

「花のInstagramフォトコンテスト」を開催します

花の観光都市としての認知度の向上と市の魅力を広く周知することを目的に、「花のInstagram フォトコンテスト」を行います。テーマは市内で楽しめる花です。募集は、Instagramで行います。下のコードから市ホームページを必ずご確認ください。

▶応募要件 過去2年以内に市内で撮影した花の写真で、肖像権侵害のおそれがない、自身が撮影した未発表作品。過去の投稿へのハッシュタグ追加も対象。花がメインでなくても可。応募写真の著作権・使用権は市に帰属し、シティプロモーション・広報活動などに使用します ▶応募方法 5月1日(月)~11月30日(木)までに、Instagramで撮影場所と「#花のYACHIYO」「#千葉県八千代市」を入れて投稿 ▶入賞賞品 3,000円~1万円相当のバラと桜のリース、バラと桜の花びらのキーホルダーなど

▶問い合わせ シティプロモーション課 421-6703



募集 実践創業塾受講者

八千代商工会議所では、市の創業支援等事業計画に基づき、創業に役立つ知識・情報を実践的に習得できる講座を開催します。必修課程の修了者は創業支援等事業の制度利用特典が受けられます。別途申請必須。市内在住か在勤の人、または市内で創業を考えている人か新規創業者対象。先着20人。

▶日程 6月3日・10日・17日、7月1日いずれも土曜日(全8コマ) ▶参加費 5,000円 ▶申し込み 八千代商工会議所 483-1771かホームページで確認してください(商工観光課)

救命講習のお知らせ

市内在住か在勤・在学の人対象。修了者には「修了証」を交付します。お問い合わせは消防本部警防課 459-7804へ。

◆普通救命講習 I 成人に対するAEDを含む心肺蘇生法など。先着15人 5月26日(日)午前

図書館・市民ギャラリーの

講座やイベント

TRC八千代中央図書館 486-2306 ◆ずう~とずっとずとずとおはなし会 パネルシアターや子ども達が選んだ本の読み聞かせなど、普段とは一味違う昔話を楽しむおはなし会を一日中開催します。全12回入替制 5月21日(日)午前9時30分~午後4時45分 当日直接同館へ



◆体の不調を改善! 中高齢者のための経絡ストレッチヨガ つば刺激や、気の流れを整えることで体の不調を改善し、病気の予防につながります。抽選8人 5月17日(水)午後2時~3時30分 5月6日(土)午前9時から9日(火)午後7時までに直接同館へ

◆動物の秘密を調べてみよう! ナマケモノ、フクロウ、ハリネズミ、ウサギ、イヌ、ネコから1種類をえらんで観察シートを作成します。1日目は図書館の本で生き物を調べ、2日目は実際の動物を観察します。小学生とその保護者対象。先着10組 1日目は6月3日(土)午後1時~2時30分。2日目は6月4日(日)①午前10時~正午、②午後1時~3時 5月2日(火)午前10時から電話か直接同館へ

勝田台図書館 484-4946 ◆おはなし会と昔のあそび おとぎばなしの会による、絵本の読み聞かせや手遊び、パネルシアターや折り紙など、楽しいおはなし会です。先着10人 5月13日(土)午前10時~11時 当日直接同館へ

◆図書館ツアー&利用者交流会 館長が勝田台図書館をご案内します。図書館ツアーの後、参加者全員での交流会を行います。先着5人 5月20日(土)午前10時~11時30分 5月2日(火)午前9時から電話か直接同館へ

オーエンス八千代市民ギャラリー 406-4116 ◆「こども図工教室」3色パステルアート 紙を切り貼りして作るコラージュがテーマです。小学生対象。先着10人 5月14日(日)午前10時~正午 費500円 電話か直接同ギャラリーへ

9時~正午 5月29日(月)までに電話か同課へ ◆上級救命講習 成人・小児・乳児の普通救命講習に対するAEDを含む心肺蘇生法に加え外傷の手当てなど。先着15人 5月26日(日)、②6月11日(日)ともに午前9時~午後5時 ①5月16日(火)、②6月1日(木)までに電話か同課へ



広告

広告

生涯学習

特に表示されていないものは受講無料です。詳しくは各主催者に問い合わせてください。



大和田公民館 ☎482-0845

◆初夏の爽やかな寄せ植え 地域振興財団緑化推進事務所との共催事業。初夏に似合う花で寄せ植えを作ります。市内在住か在勤の成人対象。先着10人。筆記用具、飲み物、持ち帰り用の袋持参 ☎6月1日(木)午後1時30分～3時30分 費2,500円 申5月1日(月)午前9時から電話か直接同館へ

◆クラフトバンド体験～縦編みバッグを作ってみよう～ クラフトバンドのものづくりの技法を学びながら、おしゃれで使い勝手の良い自分だけの作品を作ります。市内在住か

在勤の成人対象。先着10人。筆記用具、飲み物持参 ☎6月10日(土)午前10時～正午 費1,500円 申5月1日(月)午前9時から電話か直接同館へ

◆高津公民館 ☎450-0353 ◆かぎ編み(5月・6月コース) かぎ針で編み物に挑戦。レベルに合わせた作品を作ります。市内在住の小学3年～6年生対象。先着8人。かぎ針4～6号のいずれか、下ばき、飲み物持参 ☎5月17日(水)と6月21日(水)の2回。午後2時30分～午後4時 費500円(材料費) 申5月2日(火)正午から電話か直接同館へ

◆高津いきいき学級(座学編)・全3回 本市の歴史・社会問題・生活情報などについて学びます。市内在住・在勤の65歳以上の人対象。先着24人 ☎5月30日、6月13日、27日いずれも火曜日午前10時～正午 費100円 申5月1日(月)午前9時から電話か直接同館へ

◆勝田台公民館 ☎485-5202 ◆スマホ塾(入門編・基本編)・全2回 基本を学び、インターネット等も楽しもう!市内在住か

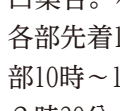
在勤の成人対象。先着10人。ご自分のスマートフォン(android)持参。通信料が発生する場合があります ☎5月29日、6月12日いずれも月曜日午前10時～正午 申5月1日(月)午前9時から電話か直接同館へ

◆今年もやります盆踊り!夏に向かって腕前アップ・全3回 市内在住か在勤・在学の人対象。抽選15人。上履き・靴入れ用の袋持参 ☎5月24日・6月14日・7月12日いずれも水曜日午後1時30分～3時30分 申5月1日(月)午前9時から12日(金)午後5時までに右のコードから電子申請か電話または直接同館へ。16日(火)までに抽選結果を通知します

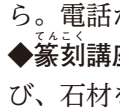


郷土博物館 ☎484-9011

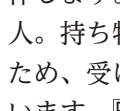
◆文化財散歩～下市場・村上南を巡る～ 神社や石造文化財を巡ります。勝田台駅北口集合。小雨決行。荒天時は中止。各部先着15人 ☎5月21日(日)午前の部10時～11時30分、午後の部1時～2時30分 申5月2日(火)午前9時から。電話か直接同館へ



◆篆刻講座 篆刻の歴史と技術を学び、石材を使って2種類の印章を製作します。中学生以上対象。先着30人。持ち物などをハガキで通知するため、受け付けの際に住所をうかがいます ☎6月10日(土)・11日(日)午前9時30分～午後3時30分 費1,500円(材料費等) 申5月2日(火)午前9時から。電話か直接同館へ



◆八千代台地域包括支援センター ☎406-5576 ◆口腔ケア講習会 ガム噛みトレーニングや口の乾燥予防を学びましょう。65歳以上対象。先着20人。筆記用具持参 ☎5月24日(木)午前10時～11時30分 申八千代台公民館 申平日午前9時～午後5時までに電話か直接同センターへ



◆認知症予防の栄養講座 認知症予防に役立つ食事を一緒に学びましょう。65歳以上対象。先着30人。筆記用具持参 ☎5月26日(金)午前10時～11時30分 申東南公共センター

◆平日午前9時～午後5時までに電話か直接同センターへ

◆農業交流センター ☎406-4778 問い合わせ、詳細は同センターHPまたは電話で ◆じゃがいも収穫体験

募集区画は抽選100区画(一人1区画まで)。スコップ、軍手、長靴、じゃがいもを入れる袋持参、作業に適した服装着用 ☎6月17日(土)～7月2日(日) 申法人島田体験農場 費1区画(10株)1,800円 申5月20日(土)、21日(日)の2日間のみ。WEBか直接同センター窓口(午前9時～午後4時)へ。

◆寄せ植え教室 季節の花々で寄せ植えを作ります。先着20人。筆記用具、飲み物、軍手持参、作業に適した服装着用 ☎6月10日(土)午前10時～正午 費2,500円 申5月3日(祝)午前9時からWEB申し込み

◆親子料理教室 うさぎの飾り巻き寿司を親子で作ります。親子で抽選6組(2名1組。小学生以上)。エプロン、三角巾、布巾、台布巾、筆記用具、飲み物持参。☎6月10日(土)午前10時30分～午後0時30分 費2,000円 申5月1日(月)午前9時～4日(祝)正午までWEB申し込み

◆総合グラウンド ☎484-4222 ◆市民太極拳教室・前期4回 太極拳のゆっくりとした運動を体験してみませんか。市内在住か

在勤の成人対象。先着50人 ☎5月25日、6月1日・8日・15日いずれも木曜日。午前9時30分から11時30分。午前9時20分から受け付け。1日単位での申込み可。雨天中止 申5月15日(月)までに電話かメール(件名は「太極拳教室」とし、本文に氏名、年齢、住所、電話番号を記載)で同グラウンド field@yyp.or.jp へ(火曜休業)

◆市民スポーツテスト(チャレンジ5) 走る・跳ぶ・投げる等の基本運動の自己能力測定会。市内在住か

在勤・在学の小学生以上対象(中学生以下は保護者同伴)。先着100人。荒天中止。5種目選択制。①50m走、

②100m走、③400m走、④800m走、⑤立ち幅跳び、⑥走り幅跳び、⑦立ち三段跳び、⑧ソフトボール投げ(小学生のみ)、⑨ハンドボール投げ、⑩フットボール投げ ☎6月4日(日)午前9時～正午。午前9時～9時20分受け付け 申6月1日(木)までに電話かメール(件名は「チャレンジ5」とし、本文に氏名、年齢、住所、電話番号、希望種目5種を記載)で同グラウンド field@yyp.or.jp へ(火曜休業)

◆八千代総合運動公園管理事務所 ☎406-3010 ◆はじめての青空ヨガ教室 深い呼吸とゆっくりとした動きで、からだも心もリラックス。中学生以上対象、先着30人。ヨガマット、タオル、飲み物持参、動きやすい服装着用 ☎5月13日(土)午前10時～11時※雨天延期5月20日(土) 申総合運動公園芝生広場 費500円 申5月2日(火)から電話か直接窓口へ

◆やってみようノルディックウォークポールを使用し歩くことにより、姿勢も良くなり、楽しみながらの健康増進と心身のリフレッシュに効果的です。市内在住か

在勤・在学の高校生以上対象。先着20人 ☎5月27日(土)午前10時から11時30分※雨天延期6月3日(土) 申萱田地区公園 費1,000円(貸出用ポール代含む) 申5月2日(火)から電話か事務所窓口へ

市民体育大会

◆グランドゴルフ 市内在住の人対象 ☎5月11日(木)午前8時30分受付開始。予備日12日(金)または15日(月) 申総合運動公園多目的広場 費500円(当日徴収) 申5月6日(土)までに住所・氏名・性別・生年月日・電話番号・ファクス番号を書き、郵送かファクスで〒276-0046大和田新田108-15小倉良充 ☎450-4122へ

◆クレー射撃 市内在住か

在勤・在学で銃所持許可書所有者対象。トラップ公式射法、スキート公式射法 ☎5月21日(日)午前9時までに受け付け 申成田射撃場 費各5,000円 申当日射撃場へ ☎荒木 ☎090-7633-5332へ

◆柔道 市内在住か

在勤・在学、市柔道協会会員対象。小学生・中学生、

女子の部(中学生以上)、無段の部、有段の部 ☎5月28日(日)午前9時から 申市民体育館第1・2武道室 費1人700円 申柔道協会高橋 ☎090-8647-0474へ連絡の上、5月10日(水)までに所定の申込用紙に記入し、〒276-0042ゆりのき台1-17-63高橋へ郵送

◆剣道 市内在住か

在勤・在学、卒業生、市剣道連盟会員の成人対象。小学生低学年、高学年、中学生男子・女子、高校生男子・女子、一般男子・女子(年代別)。個人戦。☎6月11日(日) 申市民体育館 費会員無料・会員以外の学生は500円、一般2,000円 申5月20日(土)までに所定の申込用紙に記入の上、郵送かファクスで〒285-0836佐倉市生谷475-20市剣道連盟事務局波多野へ ☎☎043-463-1346 ☎skti0410@gmail.com

女子の部(中学生以上)、無段の部、有段の部 ☎5月28日(日)午前9時から 申市民体育館第1・2武道室 費1人700円 申柔道協会高橋 ☎090-8647-0474へ連絡の上、5月10日(水)までに所定の申込用紙に記入し、〒276-0042ゆりのき台1-17-63高橋へ郵送

◆剣道 市内在住か

在勤・在学、卒業生、市剣道連盟会員の成人対象。小学生低学年、高学年、中学生男子・女子、高校生男子・女子、一般男子・女子(年代別)。個人戦。☎6月11日(日) 申市民体育館 費会員無料・会員以外の学生は500円、一般2,000円 申5月20日(土)までに所定の申込用紙に記入の上、郵送かファクスで〒285-0836佐倉市生谷475-20市剣道連盟事務局波多野へ ☎☎043-463-1346 ☎skti0410@gmail.com

フロアカーリング大会

子どもから大人まで幅広く楽しめるフロアカーリングの大会を開催します。小学生以上対象。3人1組、登録は5人まで可 ☎6月24日(土)午前9時受付開始 申市民体育館 申市HP掲載の様式に①チーム名、②参加者の氏名・年齢(代表者は加えて住所・電話番号)を記入の上、5月31日(水)必着で、〒276-0045大和田138-2教育委員会文化・スポーツ課へ郵送

講座・イベントへ参加するときは

マスクの着用は個人の判断となりましたが、感染症予防のため、引き続き、人と人との距離の確保、手洗いなどの基本的感染対策をお願いします。発熱などの体調不良の場合は

参加を控えてください。

◆最新情報を確認してください

感染状況により、イベントなどは中止・延期になる場合があります。講座・イベントに参加するときは市HPや主催者に問い合わせ、最新情報を確認してください。

◆やってみようノルディックウォークポールを使用し歩くことにより、姿勢も良くなり、楽しみながらの健康増進と心身のリフレッシュに効果的です。市内在住か

在勤・在学の高校生以上対象。先着20人 ☎5月27日(土)午前10時から11時30分※雨天延期6月3日(土) 申萱田地区公園 費1,000円(貸出用ポール代含む) 申5月2日(火)から電話か事務所窓口へ

◆やってみようノルディックウォークポールを使用し歩くことにより、姿勢も良くなり、楽しみながらの健康増進と心身のリフレッシュに効果的です。市内在住か

在勤・在学の高校生以上対象。先着20人 ☎5月27日(土)午前10時から11時30分※雨天延期6月3日(土) 申萱田地区公園 費1,000円(貸出用ポール代含む) 申5月2日(火)から電話か事務所窓口へ

◆やってみようノルディックウォークポールを使用し歩くことにより、姿勢も良くなり、楽しみながらの健康増進と心身のリフレッシュに効果的です。市内在住か

在勤・在学の高校生以上対象。先着20人 ☎5月27日(土)午前10時から11時30分※雨天延期6月3日(土) 申萱田地区公園 費1,000円(貸出用ポール代含む) 申5月2日(火)から電話か事務所窓口へ

◆やってみようノルディックウォークポールを使用し歩くことにより、姿勢も良くなり、楽しみながらの健康増進と心身のリフレッシュに効果的です。市内在住か

在勤・在学の高校生以上対象。先着20人 ☎5月27日(土)午前10時から11時30分※雨天延期6月3日(土) 申萱田地区公園 費1,000円(貸出用ポール代含む) 申5月2日(火)から電話か事務所窓口へ

◆やってみようノルディックウォークポールを使用し歩くことにより、姿勢も良くなり、楽しみながらの健康増進と心身のリフレッシュに効果的です。市内在住か

在勤・在学の高校生以上対象。先着20人 ☎5月27日(土)午前10時から11時30分※雨天延期6月3日(土) 申萱田地区公園 費1,000円(貸出用ポール代含む) 申5月2日(火)から電話か事務所窓口へ

◆やってみようノルディックウォークポールを使用し歩くことにより、姿勢も良くなり、楽しみながらの健康増進と心身のリフレッシュに効果的です。市内在住か

在勤・在学の高校生以上対象。先着20人 ☎5月27日(土)午前10時から11時30分※雨天延期6月3日(土) 申萱田地区公園 費1,000円(貸出用ポール代含む) 申5月2日(火)から電話か事務所窓口へ

◆やってみようノルディックウォークポールを使用し歩くことにより、姿勢も良くなり、楽しみながらの健康増進と心身のリフレッシュに効果的です。市内在住か

在勤・在学の高校生以上対象。先着20人 ☎5月27日(土)午前10時から11時30分※雨天延期6月3日(土) 申萱田地区公園 費1,000円(貸出用ポール代含む) 申5月2日(火)から電話か事務所窓口へ



ソフトバレーボール大会

軟らかいボールを使う4人制バレーボール。部門は混合の部(コート内の選手

の合計年齢が160歳以上となる男女混合チーム)か、レディースの部(18歳以上の女性チーム) ☎5月27日(土)午前9時受付開始 申市民体育館 費一人500円(保険料含む) 申市HP掲載の様式に①部門、②チーム名、③参加者の氏名・年齢・性別(代表者は加えて住所・電話番号)、④活動地域を記入の上、5月12日(金)必着で、〒276-0045大和田138-2教育委員会文化・スポーツ課へ郵送

◆やってみようノルディックウォークポールを使用し歩くことにより、姿勢も良くなり、楽しみながらの健康増進と心身のリフレッシュに効果的です。市内在住か

在勤・在学の高校生以上対象。先着20人 ☎5月27日(土)午前10時から11時30分※雨天延期6月3日(土) 申萱田地区公園 費1,000円(貸出用ポール代含む) 申5月2日(火)から電話か事務所窓口へ

◆やってみようノルディックウォークポールを使用し歩くことにより、姿勢も良くなり、楽しみながらの健康増進と心身のリフレッシュに効果的です。市内在住か

在勤・在学の高校生以上対象。先着20人 ☎5月27日(土)午前10時から11時30分※雨天延期6月3日(土) 申萱田地区公園 費1,000円(貸出用ポール代含む) 申5月2日(火)から電話か事務所窓口へ

◆やってみようノルディックウォークポールを使用し歩くことにより、姿勢も良くなり、楽しみながらの健康増進と心身のリフレッシュに効果的です。市内在住か



小学校の入学記念にミニバラの苗を配布 新入生1,733人に贈られました

市の花「バラ」を知ってもらうために、市立小学校の新入生へミニバラの苗を配布しました。この事業は平成29年度から行っており、今年度は1,733人に贈られました。



▲苗を手渡されニコリ笑顔に

ドキドキの入学式を終えて、リラックスした様子で保護者と一緒に昇降口から出てきた子どもたち。先生からミニバラの苗が入った袋を手渡されると、元気な声でお礼を言いました。育て方の案内も一緒に配布しているので、大事に育てて綺麗な花を咲かせられるといいですね。

スカウトたちの良き模範として 市内ボーイスカウト3人が「菊章」取得

3月29日、ボーイスカウトの進級章「菊章」を受章した梅澤勇至さん、遠山亮さん、長谷川大翔さんが市長顕彰を受けました。3人は八千代第4団所属の高校3年生。菊章は、ボーイスカウトの進級課程の一つで、他のスカウトの良き模範として、責任ある行動と指導ができると認証された人に授与されるものです。野外活動等の技術やリーダーとしての心構えなど必要な進級課題に挑戦します。長谷川さんは「この喜びを胸に、社会に貢献できる人間になれるよう今後も努力していきます」と話し、顕彰会への感謝を伝えました。



▲左から梅澤勇至さん、遠山亮さん、服部市長、長谷川大翔さん

村上東中学校・阿蘇米本学園合同チームが優勝 コントリビュートカップ全国中学生軟式野球大会で

村上東中学校・阿蘇米本学園の野球部合同チームが、3月19日・20日に行われたコントリビュートカップ全国中学生軟式野球大会で優勝し、3月27日、選手たちが市長に結果報告を行いました。

4年4月から活動を始めた合同チームは、普段は各校で練習し、週に一度の合同練習で息を合わせ、大会に出場してきました。

同大会は、(一社)日本ポニーベースボール協会が主催するもので、中学校や中学生クラブチームが出場します。合同チームは11月に行われた東日本大会を勝ち抜き、全国大会に出場。決勝では、延長タイブレークの接戦の末、愛知県のチームを下して優勝しました。

MVPには、チームキャプテンで大会を通じて好リリーフの活躍を見せた村上東中学校の北川優希さんが選ばれました。北川さんは「遠征で高いレベルの相手と戦うことができ、成長できました。この経験を活かし、夏の大会でも全国大会に出場し、優勝したいです」と話しました。



▲選手の構成は、村上東中11人、阿蘇米本学園が2人

ミニ・ガイド

■中途失聴者・難聴者のための集い 聞こえに関係なく誰でも参加できます。要約筆記で、聞こえのサポートも行います。5月6日、6月3日いずれも土曜日午後1時30分～4時、佐倉市中央公民館。NPO法人千葉県中途失聴者・難聴者協会印旛事務所 ☎043-461-6533

■電波の不正利用は犯罪です 6月1日(木)～10日(土)は電波利用環境保護周知啓発強化期間です。電波のルールはみんなで守りましょう。お問い合わせは、総務省関東総合通信局 ●不法無線局による混信・妨害 ☎03-6238-1939 ●テレビ・ラジオの受信障害 ☎03-6238-1945

■福祉のしごと就職フェア in ちば 社会福祉施設・事業所へ就職を希望する人を対象に、採用担当者との個別面談や福祉の職場についての相談などを行います。5月20日(土)午後1時～4時、三井ガーデンホテル柏の葉2階柏の葉カンファレンスセンタールーム5・6。事前申込、履歴書・スーツ不要。県福祉人材センター ☎043-306-1277

■北千葉広域水道企業団職員募集(地方公務員) 6年4月1日採用。職種・人数は土木、機械、各若干名。詳しくは同企業団ホームページか総務調整室 ☎047-345-3211

■自衛官候補生募集 18歳以上33歳未満の人対象。通年受付。自衛隊千葉地方協力本部船橋出張所 ☎047-475-2084

リサイクル・ガイド

消費生活センター ☎483-1151 (代表)

●受け付けは、土曜・日曜日、祝日を除く午前8時30分～午後5時。市内在住の人が対象です。企業・営利団体は利用できません。
【ゆづります・無料】 ▶ そろばん/2台

市民伝言板

■ジュニア・リーダー初級認定講習会・全9回 地域に根差したボランティア活動を行えるリーダーの育成講習。小学5～6年生、中・高校生対象。定員35人。6月4日(日)～6年3月26日(火)の主に日曜日午前9時30分～午後4時、福祉センターほか。年3500円。申し込みは以下のコードから。問い合わせは、メールか電話で市子ども育成連絡協議会・荒川 ☎090(9)959(4)6807 shikorenji@gmail.com



■写経を楽しもう 定員20人。5月20日(土)午後1時～3時、小坂橋公会堂。家庭倫理の会八千代市・石井 ☎080(5)1457668

■子どもネット八千代のイベント ①わくわくワンダラーランド探検♪タヌキのゴンベと自然を学ぼう♪3歳～小学生対象。小学3年生までは保護者も参加。先着30人。5月21日(日)午前10時～正午、農業交流センター。10000円、②ガキ大将の森であそぼう♪季節を感じる森あそび♪3歳～小学生親子対象。定員40人。6月4日(日)午前10時～午後3時、ガキ大将の森キャンプ場。6000円。③夏のキャンプ2023 スノーケリング・キャンプファイヤー。小学4年生～大学生対象。先着25人。8月4日(金)～6日(日)、南房総市大房岬自然の家。2万円。5月9日(火)申込開始。申込方法の詳細は同協会ホームページで確認を。下のコードからも見られます。同事務局・三浦 ☎(486)4699



★春季初心者テニス教室・全5回 6月7日～7月5日毎週水曜日午前9時～11時(予備日7月12日・19日・26日)、新川1・2番コート。抽選18人。市テニス協会ホームページから申込書をダウンロードし、5月10日(水)までに☎(407)3099へ。同協会・前田 ☎090(8893)4718

■フォトU同好会写真展 「光」をテーマにそれぞれの感性で撮影した写真や自然・文化・生活から出会うと感動を表現した自由作品の展示。5月18日(木)～21日(日)午前10時～午後5時(初日は12時から、最終日は16時まで)、勝田台文化センター。同会・横山 ☎090(4368)0674

■市卓球連盟から ①市家庭婦人親善卓球大会(団体戦) チーム編成は当日抽選。一人参加可。市内在住か在勤、市卓球連盟加入者対象。6月6日(火)午前9時～午後7時、市民体育館。10000円(弁当、保険含む)、②シニアピンポン大会 満60歳以上で市内在住か在勤、市卓球連盟加入者対象。ミックスダブルス、男子ダブルス、女子ダブルス(それぞれA・Cランク) 7月7日(金)午前9時～午後7時、市民体育館(ミックスダブルスは午前9時受付開始、男子・女子ダブルスは正午受付開始)。各種目一人10000円。申し込みは①5月25日(木)までに電話かファクス、②同連盟ホームページか6月7日(水)必着ではがきに氏名・年齢・住所を書き、〒276-1004 2通りのき台7-17-1 徳永勝美 ☎(484)3051へ郵送

★のマークは、市民活動団体公益事業補助金制度対象事業です。

5月の習志野 演習場訓練日程

【ヘリコプター離発着訓練】10日(水)～12日(金)、18日(木)、19日(金)、28日(日)、30日(火)、31日(水)午前7時～午後9時(28日(日)のみ午前11時～午後6時)
【落下傘降下訓練】10日(水)～12日(金)、18日(木)、19日(金)、25日(木)、26日(金)、30日(火)、31日(水)午前7時～午後9時(25日(木)、26日(金)のみ午前7時～午後6時)。最新の日程は、陸上自衛隊第1空挺団のホームページへ。習志野駐屯地広報班 ☎466-2141