



# 水難事故から命を守るために

## 新川で救助艇を使った訓練を実施



▲救助艇に乗った隊員が、要救助者に見立てた人形を水中から引き揚げました

8月3日、農業交流センター近くの新川で、消防本部救助隊員による救助艇の訓練が行なわれました。この訓練は、水難事故が発生した場合に迅速に救助活動ができるよう毎年実施しており、要救助者に見立てた人形を使って、発見から救助までを確認しました。水の事故を防ぐために、海や川などへ出かける時は、自然環境の特徴や危険性を理解して、安全な行動を心がけましょう。


### 今号の紙面から

- ◆外出先で災害発生……………2
- ◆災害時の避難に支援が必要な人への取り組みを進めています……………3
- ◆救急車の適正利用を……………4

### 新型コロナウイルス情報

「12歳以上に対する令和5年秋開始接種の予約」 9月15日(金)午前8時30分から予約受付を開始。予約期間は9月20日(水)～10月1日(日)。オミクロン株XBB.1.5対応1価ワクチンを使用。小児接種、乳幼児接種(追加接種が可能になりました)の最新情報は市ホームページでご確認ください。

▼予約方法 市コールセンター☎0570(001)098かWEB申し込みフォームより。医療機関での直接予約も受付予定。対応機関は市ホームページでご確認ください。




▲コロナワクチンについて

### 9月定例会は8月28日に開会しました


■日程 ▼4日(月)・5日(火)一般質問 ▼6日(水)一般質問、質疑  
▼8日(金)総務・福祉常任委員会 ▼11日(月)都市・文教経済常任委員会 ▼12日(火)～15日(金)決算審査特別委員会 ▼27日(水)総括審議

■本会議と委員会は傍聴できます 傍聴を希望する人は、市役所4階議会事務局で手続きをしてください。▼本会議 午前10時から始まります。当日午前8時30分から会議終了まで受け付け。先着48人 ▼委員会 開催予定時刻30分前から会議終了まで受け付け。各委員会先着10人(受け付け開始の時点で傍聴希望者が10人を超える場合は抽選となります)。各委員会の開催時刻は市ホームページをご覧ください。議会事務局議事課までお問い合わせください。

■インターネット中継と会議録検索システム  
本会議の様子は市ホームページで生中継するほか、スマートフォンでも視聴できます。会議の翌日(市の休日を除く)からは録画を見ることもできます。会議録は会議録検索システムをご利用ください。(議事課☎(483)1151)



インターネット中継




会議録検索システム

### 募集 婚活パーティーの参加者

市主催の婚活パーティーを開催します。事前セミナー有。20～30代の独身男性・女性が対象。男性は市内在住もしくは在勤。女性は市内在住・在勤不問。各15人程度。応募多数の場合は抽選となります。

▼日時 11月12日(日)午後2時30分～5時30分 ▼場所 市内飲食店(予定) ▼費用 1人3,000円 ▼申し込み 9月30日(土)までに下のコードから電子申請。10月10日(火)までに結果を通知。詳細は下のコードからご確認ください。(シテイプロモーション課)



# 外出先で災害発生！～落ち着いた行動を～

大規模な災害が発生すると、公共交通機関が運行を停止し、自宅へ帰ることが困難になることが予想されます。しかし、災害発生時に多くの人が一斉に徒歩で帰宅を始めると、火災や建物からの落下物などにより負傷する危険があるばかりでなく、物資の輸送や、救助・救命活動を行う車両の通行を妨げてしまいます。

日頃からハザードマップなどで危険箇所を確認し、家族との安否確認方法や集合場所、避難経路などを話し合っておきましょう。

問い合わせは  
危機管理課  
☎421-6716  
警防課  
☎459-7804

外出先で災害が発生し、自分が帰宅困難者になってしまった場合に備え、次のような点をあらかじめ確認して、落ち着いた行動がとれるよう事前に準備しましょう。

## 日ごろから準備しておきたいこと

- 事前に家族などと発災時の安否確認の方法や集合場所を話し合っておきましょう。
- 徒歩やバスによる帰宅経路の地図を確認しておきましょう。
- 次のものを職場などに備えておきましょう。
  - ☐リュック ☐スニーカー ☐懐中電灯
  - ☐飲料水 ☐食料 ☐ラジオ
  - ☐マスク ☐除菌シート ☐常備薬
  - ☐モバイルバッテリー
  - ☐地図・ハザードマップ
  - ☐予備の眼鏡やコンタクトレンズ

## 発災時にはむやみに移動を開始しない

- まずは自分の身の安全を確保しましょう
- 職場や集客施設などの安全な場所に留まりましょう
- 災害用伝言サービスなどにより家族の安否を確認しましょう
- 交通情報や被害情報などを入手しましょう

## 発災時には災害用伝言サービスの活用を

平成23年3月に発生した東日本大震災では、家族などの安否確認の電話が殺到し、県内でも電話がつながりにくくなりました。こうした発災時でも家族や知人との安否確認や避難先の連絡などを行うことができるのが災害用伝言サービスです。

## 災害用伝言ダイヤル（171）

震度6弱以上の地震などの大災害発生時に、被災地の人が「171」の番号をダイヤル

すると、自宅の電話番号あてに音声による安否情報を録音することができ、電話番号を知っている人であれば、全国から再生ができます。

一般電話、公衆電話、携帯電話、スマートフォンから利用できます。

### ■伝言の登録方法

- ①「171」にダイヤルします（ガイダンスが流れます）。
- ②録音するには「1」、再生するには「2」をダイヤル。
- ③録音する場合は、自宅の市外局番からの電話番号をダイヤルし、ガイダンスに従ってメッセージを録音します。
- ④録音されたメッセージを再生する場合は、安否を確認したい相手の市外局番からの電話番号をダイヤルし、ガイダンスに従って再生します。

## 災害用伝言板

震度6弱以上の地震などの大災害発生時に、携帯電話、スマートフォンのインターネット機能を使って自身の安否情報を文字で登録します。ご家族は、電話番号をもとに携帯電話、スマートフォンやパソコンから登録された安否情報を確認できます。このサービスは、毎月1日や15日などに体験日を設けていますので、活用してください。

※詳細は各携帯電話会社の案内でご確認を。

## 徒歩帰宅者支援の取り組み

千葉県を含む九都県市では、コンビニエンスストア、ファミリーレストラン、ガソリンスタンドなどと徒歩帰宅支援に関する協定を締結しています。

発災時に、これらの店舗では、水道水やトイレの提供のほか、道路交通情報などを可能な範囲で提供します。

## 学校における防災対策

災害は、いつ発生するかわかりません。日中に発生したら、大人は自宅から離れたところに働きに行っている可能性が高く、高校生や大学生もまた、地域にはいないことが多いです。

日中、地域にいるのは、小中学生や高齢者である場合が多いことを考えると、小中学校で防災対策に取り組むことは、自分の身だけでなく、地域を守ることにもつながるのではないのでしょうか。

大和田中学校は、市社会福祉協議会主催の避難所運営ゲームに参加しました。これは、災害発生時に、避難所ではどんな問題が生じるのかを考えながら、実際に避難所を運営する疑似体験ができる活動です。

今回は、大地震が発生し、周辺地域の人々が大和田中学校に避難してきたという想定で、シミュレーションを行いました。大和田中学校の生徒だけでなく、地域の人もゲームに参加しました。「赤ちゃん連れの母子」や「車いす利用者」などの避難者の情報が書かれたカードを見て、避難所内のどこにいてもらうのが適切かを、話し合いで決めていきました。その他、「トイレがつまった」などの状況が書かれているカードをもとに、対応策を話し合いました。

参加者からは「人が通れるように通路を確保しよう」、「体育館はもういっぱいだから教室を使おう」、「障害のある人や子どもなど、立場の弱い人のことを考えよう」など、真剣な声が聞かれました。



この特集のお問い合わせは、指導課☎483-1151(代表)へ

## 子どもの成長応援臨時給付金を給付します

4月30日時点で八千代市に住民登録がある高校生等（18歳に達する日以後の最初の3月31日まで）までのお子様（電子マネーにより給付金を支給します。申請は不要です。8月下旬に送付した通知に印字された二次元バーコードからPayPay、amazonギフトカードなどの電子マネーへ交換してください。交換期限は12月31日(日)までです。

また、4月30日時点でDVにより住民票を異動せず八千代市に避難している高校生等までのお子様も対象となりますが、10月31日(火)までに申し立てが必要となるため、子ども福祉課☎(421)6754までご連絡ください。

▼給付額 子ども一人当たり1万円 ▼給付方法 電子マネーへのチャージ（電子マネーを希望しない人にはプリペイドカードを別途送付しますので、コールセンターまでご連絡ください）。給付方法など詳しくは市ホームページをご覧ください。

▼問い合わせ 八千代市子どもの成長応援臨時給付金コールセンター☎0120(626)117(8月29日(火)～12月28日(木)平日午前9時～午後5時) (子ども福祉課)

## 6・7年度入札参加資格審査申請(当初申請)の受け付け

申請マニュアルや申請書類の様式は、ちば電子調達システムのホームページで、入札参加者の資格などについての公告文は市ホームページなどで確認してください。

▼期間 9月15日(金)～11月15日(水)午後5時必着 ▼申請方法 ちば電子調達システムのホームページで資格審査の申請を行い、入札参加資格審査申請書などの申請書類を、〒260-0108 5千葉市中央区市場町1-11千葉県庁南庁舎2階 千葉県電子自治体共同運営協議会（共同受付窓口）へ郵送または持参してください (契約課☎(421)6721)

## 募集 看護師復職研修受講者

看護現場に復帰したい人、復職を迷っている人のための研修です。市内の病院・クリニックでの職場体験や求人情報も提供。先着15人。※准看護師も受講可。

▼内容 ①最近の看護の動向など、②看護技術（採血、点滴）など、③市内医療機関での一日職場体験、④座談会 ▼受講方法 ①eラーニングシステムによる自宅学習、②会場にて実技講習 ▼研修日時 ①10月2日(月)から実技講習前日まで、②11月2日(木)午前9時30分～午後0時30分、③11月6日(月)～10日(金)のうち1日、④11月16日(木)午前9時30分～11時30分 ▼実技講習・座談会会場 東京女子医科大学八千代医療センター会議室 ▼応募締切 9月20日(水) ▼応募方法 申込書と看護師免許の写しを郵送・持参・メールのいずれかの方法で健康福祉課に提出。詳しくは健康福祉課☎(421)6731へ(健康福祉課)

# 災害時の避難に支援が必要な人への取り組みを進めています



大きな災害が起きたとき、ご近所に避難が難しい人はいませんか？例えば、高齢で介護が必要な人は素早く逃げる事ができません。認知症や知的障害のある人は、状況を理解して判断することが苦手な場合があります。

市では、このような避難の手助けが必要な人と地域の人が声を掛け合って一緒に安全な場所へ避難する取り組みを進めています。皆さんのご協力をお願いします。

問い合わせは  
障害者支援課・長寿支援課  
☎483-1151(代表)へ

## 避難行動要支援者とは

高齢や障害などにより災害時に自力で避難することが困難なため支援が必要な人です。市では、次の①から⑤のいずれかに該当する人を対象として、名簿（避難行動要支援者名簿）を作成しています。

- ①介護保険法に基づく要介護3以上の高齢者
- ②身体障害者手帳の交付を受け、障害の程度が1級～2級の障害者
- ③療育手帳の交付を受け、障害の程度が㉠からAの2の障害者
- ④精神障害者保健福祉手帳の交付を受け、障害の程度が1級の障害者
- ⑤その他特別の事情で避難支援を希望し、市長が認める人

※施設に入所している人は対象外です。

## 名簿の作成と地域の関係者への提供

避難行動要支援者のうち、普段から地域との関係者(自治会や民生委員など)へ情報提供することに同意した人については、市で同意した人の名簿を作成し、地域の民生委員や希望する自治会へ提供しています。提供した名簿は、災害時の避難支援をはじめ、普段からの見守りや防災訓練に活用されています。

## 新たに個別避難計画の作成を進めています

3年に災害対策基本法が改正され、名簿に加え、新たに個別避難計画の作成が法律で定められました。本市でも今年度から、避難行動要支援者一人ひとりに対し、具体的な避難支援の方法を定めた個別避難計画の作成を進めています。計画には、災害時の避難場所や避難支援者(避難を支援してくれる人)などを記載します。市では、避難行動要支援者の

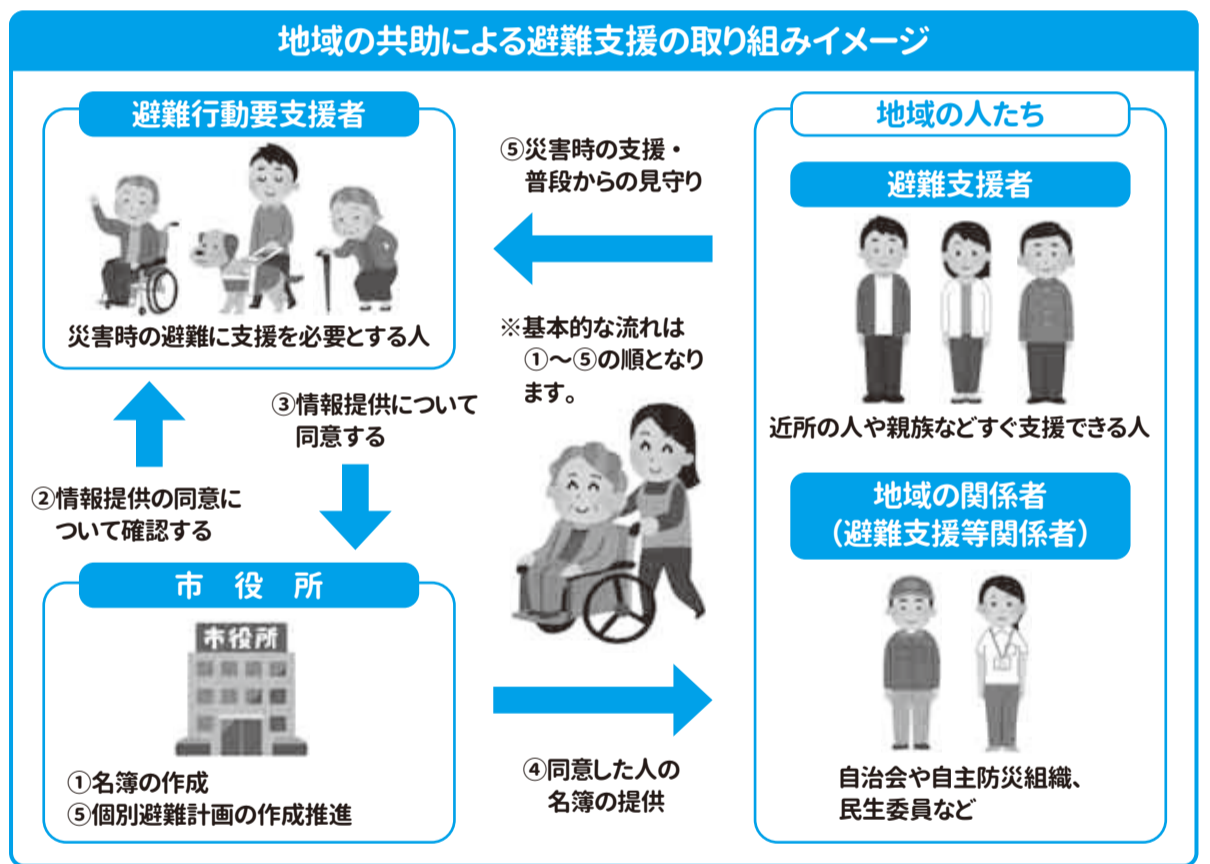
うち、まずは浸水や土砂災害といった災害リスクが高い地域にお住いの人などから優先的に計画作成を進めています。

## 避難支援とは何をするのか

避難支援と聞いたとき、自力で動けない人を介助するといったイメージを持つ人も多いと思いますが、必ずしもそうではありません。例えば、災害時の安否確認をはじめ、歩けるが高齢で足腰が弱い人には避難場所まで付き添ったり、障害などで情報入手が難しい人には避難情報を伝えてあげたりといったことも、大事な避難支援です。いざという時にできる範囲での支援をお願いします。

## 避難支援者を探しています

災害発生直後は、行政や消防などの避難支援には限界があります。そのため、地域による助け合いがとても重要です。市では個別避難計画の取り組みを進めていく中で、あわせて同じ地域に住む皆さんに避難支援者のお願いをしていきます。あくまで地域の共助に基づく取り組みであり、責任や義務を負うものではなく、避難支援者の安全が確保できる範囲での活動となります。地域の避難行動要支援者の避難支援について、協力の依頼があった際は、できる範囲で構いませんので、支援のご協力をお願いします。



## 生ごみは水切りをしてから出しましょう

生ごみの約80%は水分といわれています。生ごみの水気をよく切らないと、ごみの重量が増すだけでなく収集車に入れる際、水気が飛び散り道路や集積場所などを汚してしまいます。一人ひとりの水切りが、ごみの減量や道路・集積場所などの清潔保持につながりますので、ご協力をお願いします。

## 不法投棄通報受付専用電話

フリーダイヤル(ファクス兼用)  
やちよし ゴミゼロ  
0120-844-530

## 粗大ごみ受付専用電話

(収集依頼受付・要予約)  
483-4506  
月～金曜日9時～16時30分  
(祝日・年末年始を除く)

9月の資源物・ごみ収集日	コメ	該当地域	指定袋使用		資源物		コメ	該当地域	指定袋使用		資源物	
			不燃・有害ごみ	可燃ごみ	びん缶類 ペットボトル	紙布類 紙パック			不燃・有害ごみ	可燃ごみ	びん缶類 ペットボトル	紙布類 紙パック
9月	1	大和田(成田街道南側) 村上(3200・3300・3500番台の成田街道南側) 萱田町(成田街道南側) 大和田新田(県道幕張八千代線から東側) 高津(県道幕張八千代線から東側)	5日(第1火) 19日(第3火)	月・水・金 18日は収集あり	木	土 23日は休み	9	村上(成田街道北側で新川西側)、萱田町・萱田・大和田(成田街道北側から東葉高速線南側)、大和田新田(300・400・500・700番台の成田街道北側から東葉高速線南側)、ゆりのき台1・2丁目	7日(第1木) 21日(第3木)	月・水・金 18日は収集あり	火	土 23日は休み
	2	八千代台北	12日(第2火) 26日(第4火)	火・木・土 23日は休み	金	月 18日は休み	10	高津(県道幕張八千代線から西側)、高津東 大和田新田(100・200番台の成田街道南側で 県道幕張八千代線から西側)	14日(第2木) 28日(第4木)	火・木・土 23日は休み	水	月 18日は休み
	3	八千代台西、八千代台南	5日(第1火) 19日(第3火)	火・木・土 23日は休み	金	月 18日は休み	11	高津団地 大和田新田(1～99番地の成田街道南側)	7日(第1木) 21日(第3木)	火・木・土 23日は休み	水	月 18日は休み
	4	八千代台東	12日(第2火) 26日(第4火)	火・木・土 23日は休み	金	月 18日は休み	12	大和田新田(900・1000・1100番台の成田街道 北側から東葉高速線南側)、緑が丘2～4丁目、 緑が丘西(東葉高速線南側)	14日(第2木) 28日(第4木)	火・木・土 23日は休み	水	月 18日は休み
	5	上高野	6日(第1水) 20日(第3水)	火・木・土 23日は休み	金	月 18日は休み	13	勝田台	1日(第1金) 15日(第3金)	火・木・土 23日は休み	水	月 18日は休み
	6	村上団地	13日(第2水) 27日(第4水)	火・木・土 23日は休み	金	月 18日は休み	14	勝田台南、勝田、麦丸、ゆりのき台3～8丁目、 萱田町(500番台を除く東葉高速線北側) 萱田(東葉高速線北側)	8日(第2金) 22日(第4金)	火・木・土 23日は休み	水	月 18日は休み
	7	村上(新川の東側)、下市場、村上南、 勝田台北	6日(第1水) 20日(第3水)	火・木・土 23日は休み	金	月 18日は休み	15	萱田町(500番台の東葉高速線北側)、 大和田新田(東葉高速線北側)、吉橋、尾崎 緑が丘1・5丁目、緑が丘西(東葉高速線北側)	1日(第1金) 15日(第3金)	火・木・土 23日は休み	水	月 18日は休み
	8	神野、保品、下高野、米本、米本団地、 堀の内	13日(第2水) 27日(第4水)	火・木・土 23日は休み	金	月 18日は休み	16	真木野、小池、佐山、平戸、神久保、島田台、 島田、桑橋、桑納、大学町	8日(第2金) 22日(第4金)	火・木・土 23日は休み	水	月 18日は休み

◆お問い合わせは、クリーン推進課☎(421)6768  
または清掃センター☎(483)4521(機)4806(101)へ



# 救急車の適正利用を 助かる命を 救うために

救急車は、災害や急病などで緊急に病院へ搬送する手段として、重要な共有財産です。一刻を争う救急出動要請に即座に対応するため、あらためて、救急車の適正利用について考えてみませんか。お問い合わせは消防本部警防課 電話459-7804へ

9月3日(日)～9日(土)は  
救急医療週間



## 救急出動件数と搬送人数は 過去最多を更新しました

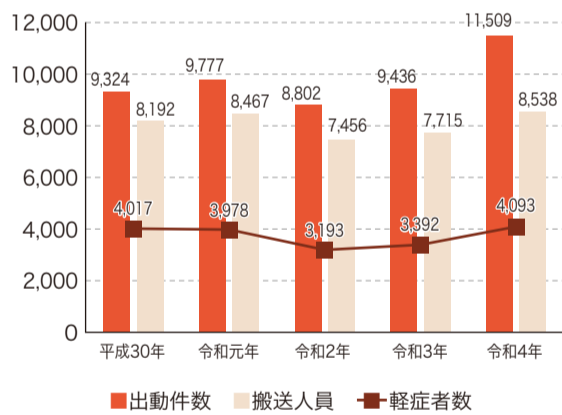
消防本部では、平成29年4月1日から常時6台の救急車が出動できる体制をとっています。4年の救急出動件数は11,509件、搬送人員は8,538人となっており、ともに過去最多を記録しました(表1)。これは、1日あたり約32件の救急出動があり、平成30年と比べると約1.2倍に増加しています。

救急車は無料だから、夜間・休日の診療時間外だったからなどの理由で救急車を要請するケースも多く見受けられ、全国的な問題となっています。これにより、最寄りの救急車が出払ってしまい、遠くの消防署から出動することになり、現場への到着が遅れ、助かる命が助からなくなる恐れがあります。

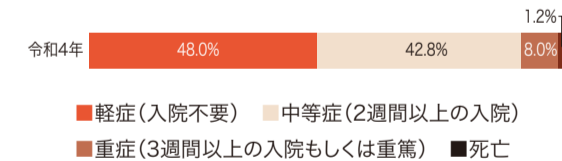
## 救急搬送の約半数が軽症者です

4年に搬送された人の傷病程度は、軽症が最も多く、全体の48%を占めています(表2)。軽症者の利用などで出動件数が増加してお

■表1 出動件数・搬送人員・軽症者の推移



■表2 救急要請をした人の状態



り、通報から現場到着までの所要時間の平均は10分56秒と年々遅くなっています(表3)。

緊急性が高いと判断したときは、迷わず救急要請が必要ですが、こうした現状を踏まえると、適正利用への皆さん一人ひとりの意識と協力が、不可欠となってきます。

## 判断に迷ったら電話相談や 救急受診アプリを活用しましょう

家族や自分が急な病気やけがをしたときに、救急車を呼ぶか迷ったら、判断を手助してくれる、救急安心電話相談やこども急病電話相談、消防庁が提供しているアプリ「Q助」を活用しましょう。

### ■救急安心電話相談・こども急病電話相談

すぐに医療機関を受診した方がよいか、救急車を呼ぶべきか迷ったときに、看護師や医師・小児科医のアドバイスを受けられます。

- ・救急安心電話相談 ▶ 相談時間 平日・土曜日…午後6時～翌日午前6時、日曜日・祝日・振替休日…午前9時～翌日午前6時 ▶ 連絡先 局番なしの☎#7009(ダイヤル回線、IP電話、光電話からは☎03-6810-1636)
- ・こども急病電話相談 ▶ 相談時間 毎日午後7時～翌日午前6時 ▶ 連絡先 局番なしの☎#8000(ダイヤル回線、IP電話、光電話からは☎043-242-9939)

### ■全国版救急受診アプリ(Q助)

該当する症状などを画面上で選択していくと、緊急度に応じた必要な対応が表示されま

す。その後、医療機関や受診手段の検索を行うことができます。緊急時に備えて、下のコードよりダウンロードしておきましょう。



▲iPhone版  
アプリはこちら



▲Android版  
アプリはこちら

## こんな症状が出たら ためらわずに救急車の要請を

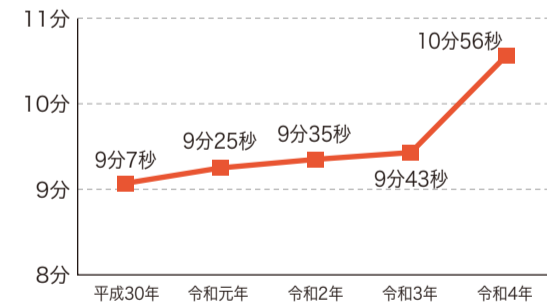
次の症状がある場合は、緊急度・重要度も非常に高い状態です。ためらわずに救急車を要請してください。厚生労働省のホームページでは、年代別の救急車を要請したほうがいい場合の症状を紹介していますので、下のコードからご覧ください。

- ・呼吸停止、心臓停止で人工呼吸または心肺蘇生が必要な人
- ・呼吸困難の人
- ・骨折をして動けない人
- ・広範囲にわたって火傷をした人
- ・けいれんが続いている人
- ・大出血などがあり、ショック症状がある人
- ・吐血や下血がある人
- ・頭を打つなどの理由で意識状態に異常がある人
- ・激しい頭痛、腹痛がある人
- ・手や足の一部または全部が麻痺している人



▲こんな時は  
迷わず119へ

■表3 通報から現場到着までの所要時間



## 正しい応急手当を動画で学ぼう!

大切な命を救うために、心肺蘇生に関する動画を作成しています。お手持ちのスマートフォンなどで見られるので、いざという時に備えておきましょう。動画は右のコードから見られます。

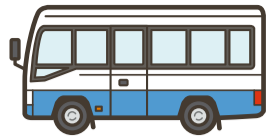


▲動画はこちら

広告

広告

# お彼岸期間の9月23日(祝)・24日(日)に 市営霊園行き臨時バスを運行



お彼岸期間の9月23日(祝)・24日(日)の2日間、市営霊園行きの臨時バスを運行します。バスの時刻表・乗り場案内図は、健康福祉課、市営霊園、支所・連絡所で配布します。市ホームページにも掲載します。

開園時間は午前8時30分～午後4時30分です。混雑が予想されますので、往路と復路は同じコースにご乗車ください(八千代台文化センター発第1便は例年混雑します)。

(健康福祉課 ☎421-6731、市営霊園管理事務所 ☎489-7466)

## ■勝田台駅北口発(村上団地、米本団地経由)

バス停		1便	2便	3便	
往路	勝田台駅北口※ (千葉興業銀行前)	発	8:55	11:25	13:55
	村上団地※(第3バス停付近)	発	9:10	11:40	14:10
	米本団地入口※ (コインランドリー付近)	発	9:25	11:55	14:25
	市営霊園	着	9:40	12:10	14:40
復路	市営霊園	発	10:25	12:55	15:25
	米本団地入口※ (コインランドリー付近)	着	10:40	13:10	15:40
	村上団地※(第3バス停付近)	着	10:55	13:25	15:55
	勝田台駅北口※ (千葉興業銀行前)	着	11:10	13:40	16:10

※印はふれあいプラザ行きのバス停

## ■高津団地発(八千代緑が丘駅経由)

バス停		1便	2便	3便	
往路	高津団地※(高津浄水場付近)	発	9:45	12:00	14:25
	八千代緑が丘駅付近※ (イオン自転車売り場向かい)	発	10:00	12:15	14:45
	市営霊園	着	10:20	12:40	15:10
復路	市営霊園	発	11:05	13:25	15:55
	八千代緑が丘駅付近※ (イオン自転車売り場向かい)	着	11:30	13:50	16:20
	高津団地※(高津浄水場付近)	着	11:45	14:10	16:40

## ■八千代台文化センター発(八千代中央駅経由)

バス停		1便	2便	3便	
往路	八千代台文化センター※	発	8:30	11:00	13:30
	八千代中央駅付近※ (八千代郵便局向かい側)	発	8:50	11:20	13:50
	T R C 八千代中央図書館・ オーエンス八千代市民ギャラリー	発	8:55	11:25	13:55
	市営霊園	着	9:15	11:45	14:15
復路	市営霊園	発	10:00	12:30	15:00
	T R C 八千代中央図書館・ オーエンス八千代市民ギャラリー	着	10:20	12:50	15:20
	八千代中央駅付近※ (八千代郵便局向かい側)	着	10:25	12:55	15:25
	八千代台文化センター※	着	10:45	13:15	15:45

## 認知症への理解を深めよう RUN伴が開催されます

RUN 伴とは、認知症の人と一緒に誰もが暮らしやすい地域を作ることを目指して、2011年に始まったイベントです。認知症の人や家族、支援者、一般の人が、オレンジ色のTシャツを着て、少しずつリレーをしながら一つのタスキをつなぎゴールを目指します。

新型コロナウイルス感染症の影響で、2年以降、対面ではなく参加施設間でのビデオ撮影によるタスキリレーを行い、活動を続けてきました。今年は4年ぶりの対面での開催となりますので、ぜひご参加ください。過去にビデオ撮影にて行ったタスキリレーの動画は下のコードから見られます。

▶日時 10月28日(土)午前9時30分～午後3時

▶集合場所 八千代市役所駐車場

▶参加費 一人3,000円 ▶申し込み 9月21日(木)午後5時までに右下のコードから申し込み

▶問い合わせ RUN伴ちば

八千代市実

行委員会 ☎

489-0320(グ

ループホー

ム島田内)



▲過去の様子



▲申し込み

(福祉総合相談課)

# 5年度国際平和作文コンクールの表彰式 国際社会に目を向け、世界の平和を考えよう

毎年、市内在住の小学5年生と中学2年生を対象に、国際平和作文コンクールを実施しています。今年度の応募者は2,989人で、国際平和に関する映像を見て、考えたことや自分にできることなどを文章で表現しました。

入選作品をまとめた作文集「君たちを忘れない」第34集は、6年3月頃から市内の図書館で閲覧できます。入選者の中からは、八千代こども親善大使12人が選ばれ、6年1月17日(水)～24日(水)の日程で4年ぶりに友好都市のタイ王国バンコク都を訪問する予定です。

### 入選者(敬称略)

【小学生】 ▶大和田小 建部絢香 ▶睦小 長谷川喜一 ▶村上小 大沼優芽 ▶八千代台小 我妻叶望 ▶八千代台小 高橋莉子 ▶八千代台東小 金子怜平 ▶八千代台東小 堀口大翔 ▶八千代台東小 高橋璃々子 ▶八千代台西小 坂本花奏 ▶勝田台小 稲山寛明 ▶勝田台南小 永石望結 ▶西高津小

加藤達真 ▶大和田南小 八木柚樹 ▶大和田南小 阿部愛梨 ▶大和田南小 中川由望 ▶高津小 山村彩心 ▶南高津小 杉谷彩帆 ▶村上東小 花野井ましろ ▶村上東小 海野咲愛 ▶村上東小 寺内梨乃 ▶大和田西小 若林葵汰 ▶大和田西小 河野花奈 ▶村上北小 東遥琉 ▶村上北小 宮崎琉那 ▶村上北小 原田彩愛 ▶新木戸小 清水日奈子 ▶新木戸小 高橋桜 ▶萱田小 小山心結 ▶萱田南小 松岡翼 ▶萱田南小 華表咲那 ▶みどりが丘小 石原慧大 ▶みどりが丘小 山口水葵 ▶みどりが丘小 福元愛佳奈 ▶阿蘇米本学園 坂元柚寧 ▶阿蘇米本学園 清水優愛

【中学生】 ▶八千代中 岡遼祐 ▶睦中 檀村息吹 ▶勝田台中 寺内睦人 ▶勝田台中 久保田滯 ▶勝田台中 石原由貴 ▶勝田台中 瀬間光葵 ▶大和田

中 中山和奏 ▶高津中 西村悠希 ▶高津中 相川美緒 ▶高津中 浅見陽万里 ▶八千代台西中 結城翔太 ▶八千代台西中 我孫子弥生 ▶村上東中 久保倫太郎 ▶村上東中 千葉凜乃 ▶東高津中 三山優太 ▶村上中 北村美珂 ▶萱田中 諸橋陸 ▶萱田中 岩崎芽紅 ▶萱田中 木原奏 ▶阿蘇米本学園 山内ひなの ▶八千代松陰中 飯田勇悟 ▶八千代松陰中 村上結莉 ▶秀明八千代中 藤井誠也 ▶秀明八千代中 牛島恵利奈



▲7月12日に市民会館で表彰式が行われました

広告

広告

# 情報ぎゅらりー

市役所 〒276-8501 大和田新田 312-5  
☎483-1151 (代表)

## 9月13日(水)は八千代台支所・パスポートセンターが臨時休業

ユアエルム八千代台店内の八千代台支所とパスポートセンターは、同店の店休日に合わせて、9月13日(水)は臨時休業となります。(戸籍住民課☎421-6719・パスポートセンター☎485-5801)

## 新規就農相談会を開催します

本市で就農を目指す人の相談会を開催。営農や農地のことを地元委員に直接相談してみませんか。

▶日時 10月16日(月)、17日(火)午後2時～4時 ▶場所 市役所2階第1会議室

(農業委員会事務局☎421-6793)

## 住宅・土地統計調査の回答をお願いします

10月1日を基準日として、「令和5年住宅・土地統計調査」が全国一斉に実施されます。この調査は、住生活に関する最も基本的で重要な調査で、本市では283の調査区域の中から抽出した約5000世帯が対象です。「調査員証」を携行した調査員が9月上旬から調査区域内を巡回し、住宅数の確認などを行ったうえで、9月の下旬から調査書類の配布を行いますので、回答をお願いします。また、便利なインターネット回答もあります。

(情報政策課統計調査班☎421-6706)

## 八千代都市計画生産緑地地区の変更(案)の縦覧

▶対象地 吉橋字八幡前及び内野並びに大和田新田字八幡藪及び庚塚並びに萱田字上ノ台並びに萱田町字萱田道、川崎山及び北裏並びに上高野字大野及び上谷津台並びに高津字中村、橋土、北田及び大門並びに大和田字源山並びに八千代台北十丁目及び十七丁目並びに緑が丘西一丁目及び四丁目の各一部の区域 ▶期間 9月14日(木)～28日(木)午前8時30

分～午後5時(土曜・日曜・祝日は除く) ▶場所 市役所5階公園緑地課 (公園緑地課☎421-6778)

# 保健

保健センター  
〒276-0042 ゆりのき台2-10  
母子保健課 ☎486-7250  
健康づくり課 ☎483-4646



## 2歳6か月児歯科健診(予約制)

歯科医師による健診。3年4月生まれ対象。

▶日時 10月10日(火)受付は①午後1時15分～1時30分、②午後1時40分～1時55分、③午後2時5分～2時20分のいずれか ▶場所 保健センター ▶申し込み らくらく★かんたん予防接種ナビから予約を



## パパとママの子育て教室

赤ちゃん人形を使ったお風呂の入れ方・オムツの替え方の実習。市内在住のはじめて赤ちゃんを迎えるご夫婦対象。なるべく妊娠7か月前後を目安に受講を。2人目以降の場合は要相談。各回12組。受講前に右下のコードで事前学習を。

▶日時 10月4日(水)①午前9時30分から、②午前11時から、③午後1時30分から、④午後3時からの4部制(1時間程度)。15分前から受け付け ▶場所 保健センター ▶申し込み らくらく★かんたん予防接種ナビから予約を



## 食生活相談(予約制)

乳幼児期・学童期・思春期のお子さん、妊産婦さんの食生活や栄養について栄養士が相談に応じます。

▶日時 第2・4火曜日午後1時30分～4時30分 ▶場所 保健センター ▶申し込み 電話で母子保健課へ

## プレママ教室

妊娠、出産、子育てに助産師などの専門職による講話。はじめて赤ちゃんを迎える人対象。パートナーも参加可。なるべく妊娠7か月前後を目安に受講を。2人目以降は要相談。

各回20人。

▶日時 10月16日(月)①午後1時15分～2時35分、②午後2時45分～4時5分。15分前から受け付け ▶場所 保健センター ▶申し込み らくらく★かんたん予防接種ナビから予約を



## お試し体操広場

「やちよこれだけ体操」や「やちよ元気体操」で一緒に体を動かしませんか。予約不要。当日現地集合。

▶日時 9月12日(火)、26日(火)午前9時～9時30分。小雨中止 ▶場所 八千代総合運動公園 噴水広場

## みんなで取り組もう大切ないのちを守るゲートキーパー

ゲートキーパーとは、悩んでいる人に気づき、声をかけ、必要な支援につなげて見守る人のことです。周りにいつもと様子が違う人、悩んでいる人がいたら、まずはやさしく声をかけてみることから始めてみませんか。その声かけがゲートキーパーへの第一歩。その行動が、あなたの大切な人のいのちを守るにつながります。詳しくは左下のコードへ。また、市HPでは、様々な年代や悩みの内容などに対応した各種相談窓口を紹介しています。詳しくは右下のコードへ。



## がん検診を受けましょう

9月はがん征圧月間です。2人に1人がかかると言われている「がん」も初期では無症状であることがほとんどです。定期的ながん検診を受けることが、がんの早期発見・早期治療につながります。がん検診の受診券の有効期限は6年1月末です。期限が近づくと医療機関が混み合いますので早めの予約をおすすめします

## 9月の献血

●9月10日(日)午前10時～11時30分、午後1時～4時30分、フルルガーデン八千代(八千代市赤十字奉仕団)

す。問い合わせは健康づくり課へ。

## 目指せヘルスアップ! 健康づくり講座～高血圧予防編～

手軽に出来る、減塩メニュー(玄米ご飯、鶏肉の香味甘酢だれ、青菜のわさびのり和え、ミルクみそ汁)の調理実習。先着16人。

▶日時 9月22日(金)午前10時30分～午後1時 ▶場所 保健センター ▶費用 500円 ▶申し込み 電話で健康づくり課へ

# 生涯学習

特に表示されていないものは受講無料です。詳しくは各主催者に問い合わせてください。



大和田公民館☎482-0845

- ◆大和田塾・全2回 初心者向けのヨガ実践や、大和田の歴史について学びます。市内在住か在勤の成人対象。先着10人 ①10月17日(火)、11月21日(火)各回ともに午前10時～11時30分 ②9月1日(金)午前9時から電話か直接同館へ
- ◆第13回音楽の散歩道 季節の曲などクラシック音楽を鑑賞します。先着15人 ①10月1日(日)午後1時30分～3時30分 ②9月1日(金)午前9時から電話か直接同館へ
- ◆俳句を楽しもう・全4回 基本か

**夜間・休日急病診療** ◆急病のときは、まず、当番医で受診を

☎テレホン案内

月～金曜日 19:00～翌8:30	内科系(小児科) ☎482-6870
土曜日 17:00～翌8:30	外科系・その他の科目 ☎482-6871
日曜日・祝日 年末年始 8:30～翌8:30	歯科☎482-6872 ※小児科・その他の科目・歯科は、日曜・祝日・年末年始の8:30～17:00のみ

つながらないときは、市役所☎483-1151か消防本部☎459-2441へ。当番医は、市ホームページでも見られます。

**やちよ夜間小児急病センター**

東京女子医科大学八千代医療センター内  
毎日18～23時 ☎458-6090  
※23時以降は☎450-6000へ

具合が悪くなり、当番医での受診が必要か判断に迷う時などに看護師や医師が電話で相談に応じます。

**【小児】こども急病電話相談**

毎日19時～翌朝6時 局番なしの ☎#8000  
※ダイヤル回線、IP電話、光電話からは☎043-242-9939

**【小児以外】救急安心電話相談**

平日・土曜18時～翌朝6時、日曜・祝日・年末年始・GW  
9時～翌朝6時 局番なしの ☎#7009  
※ダイヤル回線、IP電話からは☎03-6810-1636

ふれあい相談		生活困窮・成年後見に関する相談	緑の相談	消費生活相談	障害年金無料相談	高齢者総合相談	福祉総合相談	子どもの総合相談(0～18歳)	青少年の非行に関する相談	教育相談	適応支援相談	ことばと発達	成人の健康相談	相対相談	女性サポート	ごとの相談	地域職業相談室	職業相談	行政相談	登記・測量相談	行政書士相談	交通事故相談	法律相談		
火・木曜日 13時～16時	6日(水)・20日(水) 13時～16時 9時～17時	月～金曜日 9時～17時	10月28日(木) 15時～17時	月～金曜日 13時～16時	第2火曜日 13時～16時	月～金曜日 8時30分～17時	月～金曜日 8時30分～17時	月～金曜日 9時～16時	月～金曜日 9時～16時	月～金曜日 9時～16時	月～金曜日 9時30分～17時	月～金曜日 9時～17時	月～金曜日 8時30分～17時	月～金曜日 10時～15時(予約制)	第1～第4水曜日 13時～16時	14日(木) 13時～16時	月～金曜日 9時～17時	4日(月)	15日(金)	14日(木)	21日(木)	27日(水)	第2水曜日 13時～15時	第1・2・3・4火曜日 13時～15時	
社会福祉協議会 ☎487-2940	社会福祉協議会 ☎483-3021	社会福祉協議会 ☎486-9787	地域振興財団 ☎458-6446	消費生活センター ☎485-0559	みんなでサポートは ☎070-15417661	地域包括支援センター ☎484-4655	福祉総合相談課 ☎422-6732	子ども相談センター ☎484-2954	青少年センター ☎483-2842	教育センター ☎486-8866	フレンド八千代 ☎486-1019	ことばと発達の相談室 ☎486-9887	健康づくり課 ☎483-4646	男女共同参画センター ☎485-8800	市役所1階第1相談室 ☎422-6731	健康福祉課 ☎483-1151(代表)	職業相談室(1階) ☎483-1151	建築指導課 ☎422-6774	13時～16時	13時～16時	13時～16時	13時～16時	10時～15時	25日(月) 9時30分～15時	第1・2・3・4火曜日 13時～15時
コミュニティ推進課☎(421)6718 予約制以外の各種相談は当日受け付け。 8時30分から電話で申し込み(先着順) 税務相談は9月1日午前8時30分から電話で申し込み(先着順)																									

ら学習します。市内在住か在勤の成人対象。先着10人 ㊟10月2日・16日、11月6日・20日いずれも月曜日午前10時～11時30分 ㊟9月1日(㊟)午前9時から電話か直接同館へ

**勝田台公民館**☎485-5202 ◆**多肉植物の寄せ植え講座** 地域振興財団緑化推進事務所との共催事業。市内在住か在勤・在学の成人対象。先着15人 ㊟9月20日(㊟)午後1時30分～4時 ㊟2,000円 ㊟9月1日(㊟)午前9時から電話か直接同館へ

**八千代台公民館**☎483-5553 ◆**八千代市の歴史を学ぼう～八千代台編～** 古文書を読み解きながら江戸時代の八千代台周辺の村の様子を知る。市内在住か在勤・在学の人。抽選20人 ㊟10月3日(㊟)午後2時～3時30分 ㊟9月1日(㊟)午前9時から10日(㊟)午後9時までに右下のコードから電子申請か電話または直接同館へ。13日(㊟)までに当落結果を通知します

**村上公民館**☎485-5452 ◆**子育てラボ「心を育むボディケア」** 幼児の心身の発達に合わせたケアの方法。市内在住の3年4月2日生まれ～4年4月1日生まれの子とその保護者対象。託児あり。先着10組 ㊟10月6日(㊟)午前10時～11時30分 ㊟9月1日(㊟)午前9時から電話か直接同館へ

**睦公民館**☎450-2390 ◆**八千代の自然環境を知ろう～こんな植物・昆虫・小動物もいるんです～** 市内在住か、在勤・在学の小学生以上対象。定員20人(多数の場合抽選) ㊟9月30日(㊟)午前9時30分～11時30分 ㊟9月1日(㊟)午前9時から7日(㊟)午後5時までに電話か直接同館または下のコードで電子申請。抽選の場合は当選者にのみ12日(㊟)までに連絡

**緑が丘公民館**☎489-4919 ◆**家庭教育講座「やるべきことからできる子になる育て方」** 子どもがやるべきことを自主的にできるようになるヒントを学びます。市内在住か在勤の保護者対象。抽選20人 ㊟10月3日(㊟)午前10時～正午 ㊟9月1日(㊟)午前9時から5日(㊟)午後5時まで。電子申請は右下のコードから。電話または直接同館の場合は平日の午前9時から午後5時まで。12日(㊟)までに抽選結果を通知

**図書館** **TRC八千代中央図書館**☎486-2306 ◆**ずう～っとずう～っとおはなし会** 全12回入替制 ㊟9月24日(㊟)午前9時30分～午後4時45分 ㊟当日直接同館へ

◆**いざという時のための薬の知識** 買い置き薬の管理、お薬手帳の賢い利用について学ぶ医療・健康情報講座。先着15人 ㊟10月1日(㊟)午前10時30分～11時30分 ㊟9月5日(㊟)午前10時から電話か直接同館へ

◆**体の不調を改善！中高齢者のための経絡ストレッチヨガ** 抽選8人 ㊟9月20日(㊟)午後2時～3時30分 ㊟9月7日(㊟)午前10時から10日(㊟)午後6時までに直接同館へ

**八千代台図書館**☎482-0912 ◆**つまみ細工で可愛いはりねずみのブローチを作ろう！** 市内在住か在勤の成人対象。先着4人 ㊟9月13日(㊟)午前10時～11時30分 ㊟9月1日(㊟)午前9時から電話か直接同館へ

**勝田台図書館**☎484-4946 ◆**おはなし会と昔のあそび** おとぎばなしの会による、絵本の読み聞かせや手遊び、パネルシアターや折り紙など。先着10人 ㊟9月9日(㊟)午前10時～11時 ㊟当日直接同館へ

◆**朗読会「耳で楽しむ文学」** 元アナウンサーの北垣和博氏による朗読会。中学生以上対象。先着20人 ㊟9月16日(㊟)午後1時30分～2時30分 ㊟勝田台文化センター ㊟9月1日(㊟)午前9時から電話か直接同館へ

**文化伝承館**☎484-9011 ◆**紙芝居と昔話の会** 千代の昔話をもとに子どもたちが作った紙芝居を楽しみます。幼児以上対象 ㊟9月20日、10月18日、11月15日いずれも水曜日午後2時～3時30分 ㊟当日直接同館へ

**講座・教室** **八千代総合運動公園管理事務所**☎406-3010 ◆**はじめての青空ヨガ教室** 中学生以上対象。先着30人 ㊟9月9日(㊟)午前10時～11時。雨天延期9月16日(㊟) ㊟総合運動公園芝生広場 ㊟500円 ㊟9月2日(㊟)から電話か直接管理事務所へ

**セントラルスポーツ生涯学習プラザ**☎487-3719 ◆**30代・40代女性のカラダ作りエクササイズ** 託児はありませんが、お子さんを連れて参加可。先着20人 ㊟9月14日(㊟)午前10時～10時45分 ㊟9月1日(㊟)午後0時30分から電話で同施設へ

**高津・緑が丘地域包括支援センター**☎489-4655 ◆**いきいき教室** 介護予防のための栄養講座(調理実習)と、効果的な運動を行います。先着8人 ㊟9月19日(㊟)午後2時～4時、9月21日(㊟)午前10時～正午 ㊟高津団地5街区集会所 ㊟200円(栄養講座) ㊟平日午前9時～午後5時までに電話か直接同センターへ

**八千代台地域包括支援センター**☎406-5576 ◆**介護予防教室①** 認知症と軽度認知障害の対策、治療や薬の付き合い方。先着35人 ㊟9月12日(㊟)午前10時～11時30分 ㊟東南公共センター ㊟平日午前9時～午後5時までに電話か直接同センターへ

◆**介護予防教室②** 運動や栄養、フレイル予防など。先着30人 ㊟9月28日(㊟)午前10時～11時30分 ㊟東南

公共センター ㊟平日午前9時～午後5時までに電話か直接同センターへ

**農業交流センター**☎406-4778 ◆**家庭料理教室** 野菜たっぷりメキシカンタコスライスとタコスサルサソースから作ります。先着16人 ㊟10月1日(㊟)午前10時30分～午後1時 ㊟2,000円 ㊟9月3日(㊟)午前9時からWEB申し込み

◆**薬膳料理教室** 豆乳担々麺、梨ときゅうりのサラダ、豆花作り。先着16人 ㊟9月21日(㊟)午前10時30分～午後1時 ㊟2,000円 ㊟9月3日(㊟)午前9時からWEB申し込み

**消防本部警防課**☎459-7804 ◆**普通救命講習I** 成人に対するAEDを含む心肺蘇生法など。修了者には「修了証」を交付します。市内在住か、在勤・在学の人対象。先着20人 ㊟①9月21日(㊟)、②10月4日(㊟)、①②ともに午前9時～正午 ㊟①9月11日(㊟)まで②22日(㊟)までに電話か同課へ

**催し** **八千代市総合グラウンド**☎484-4222 ◆**陸上競技教室** 小中学校の部活指導者が練習方法を指導します。100m、長距離走、走り高跳び、走り幅跳び、ハードル走など。市内在住の小学4年生から中学生対象(保護者同伴)。先着100人 ㊟9月24日(㊟)午前9時～正午。受付9時(小雨決行) ㊟9月15日(㊟)までに電話かメール(件名は「陸上競技教室」とし、本文に参加者の氏名、年齢、住所、電話番号を明記)で同グラウンド☎field@ycp.or.jpへ

◆**スポーツフェスティバル(わんぱく運動会)** かけっこ、大玉ころがし、パン食い競争など。楽しいアトラクションも。市内在住か、在勤の家族(子供のみは不可)対象。先着400人。当日参加不可 ㊟10月9日(㊟)午前9時10分～午後0時35分(受付8時30分)。午後2時まで自由遊びコーナー利用可能(雨天中止) ㊟1人600円(保険料含む) ㊟10月5日(㊟)までに電話かメール(件名は「わんぱく運動会」とし、本文に参加者全員の氏名、年齢、住所、電話番号を明記)で同グラウンド☎field@ycp.or.jpへ

**9月の休日開庁**

- 戸籍住民課(1階)
- 八千代台支所、パスポートセンター 10日(㊟)午前8時30分～正午 ※取り扱えない業務もあります
- 納税相談(3階)
- 国民健康保険料(1階) 24日(㊟)午前9時～正午

**八千代市障害者スポーツ大会 チャレンジ・ド・スポーツ**

障害の有無に関わらず誰でも楽しめる、ポッチャや車いすバスケなどを体験 ㊟9月30日(㊟)午後1時30分～4時 ㊟市民体育館 ㊟市身体障害者福祉会☎485-1245☎485-1329へ

**市民体育大会**

- 卓球 市内在住か、在勤・在学の人、市卓球連盟加入者対象。一般男子(S)・一般女子(W)・50才以上シニア男女(S)・60才、70才以上グランドシニア男女(ミックスW)。リーグ戦後、順位別トーナメント戦 ㊟11月5日(㊟)午前9時受付 ㊟市民体育館 ㊟1,000円 ㊟10月5日(㊟)までに市卓球連盟HPまたはハガキで〒276-0042ゆりのき台7-17-1徳永勝美☎484-3051へ
- バドミントン 市内在住か、在勤・在学(高校生以上)、協会加入者対象。混合ダブルス1～3部。年代別40・50・60歳以上の部、高校生以上オープン。予選リーグ後決勝トーナメント ㊟10月8日(㊟) ㊟市民体育館 ㊟一人1,000円(高校生700円) ㊟9月21日(㊟)までに市バドミントン協会HPへ ㊟協会☎070-8486-8140へ

**梨・新米に合うおかず レシピコンテスト**

「八千代市名産の梨を使った料理」または「ごはんのお供」のレシピを募集。詳細は農業交流センターHPへ ㊟9月1日(㊟)から10月15日(㊟)までに窓口、郵送、メールのいずれか。

**枝豆・黒大豆収穫体験**

300区画(1人1区画まで)募集。㊟枝豆10月14日(㊟)～10月22日(㊟)。黒大豆12月10日(㊟)～12月25日(㊟) ㊟法人島田体験農場 ㊟1区画1,800円(10株) ㊟9月16日(㊟)午前9時から参加費を添えて直接農業交流センターへ

**コロナに関する受診・相談**

発熱などの症状が出たときは、かかりつけの医療機関か下のコードにて「県内外来対応医療機関」を検索し、受診前に電話で連絡を。どこで受診したらよいかわからない場合や、自宅療養中に症状が重くなったとき等の困ったときの相談は下記相談窓口へ。

**相談窓口**

- 千葉県新型コロナウイルス感染症相談センター(土日祝日含む24時間) ☎0570-200-139
- 八千代市健康づくり課(平日8時30分～17時) ☎047-483-4646
- 県内外来対応医療機関

千葉県HP

**危険物取扱者試験・講習会**

【試験】甲種・乙種全類・丙種 ㊟11月23日(㊟) ㊟敬愛大学 ㊟9月14日(㊟)～10月2日(㊟)消防本部予防課と市内消防署で配布する願書を(一財)消防試験研究センター千葉県支部へ持参(土・日・祝日を除く)か郵送。9月11日(㊟)～9月29日(㊟)は同センターHPから電子申請もできます。

【講習会】乙種第4類試験申込者対象。先着60人 ㊟10月21日(㊟) ㊟習志野市消防本部 ㊟8,200円(テキスト代含む) ㊟9月25日(㊟)～9月29日(㊟)に市防災協会☎751-0425へ申込書を持参。ファクス、郵送の場合は(一社)千葉県危険物安全協会連合会☎043-266-7930☎043-266-7931へ(予防課)



### 郷土博物館が開館30周年を迎えました

郷土博物館は平成5年に「歴史民俗資料館」として開館し、平成12年に「郷土博物館」と改称しました。今年で開館30周年を迎え、企画展「発掘やちよ 新情報～古代集落と中世城館～」を開催しています。同館は奈良平安時代の殿内遺跡の上に建てられており、周辺から発掘

された土器や鉄器の展示、近年調査された米本城跡・下高野の天神遺跡の中世城館跡などを紹介しています。企画展は9月18日(祝)まで開催しています。



◀200点を超える出土品が展示されています

### 募集 第24回ニューリバーロードレース in 八千代

12月3日(日)開催のニューリバーロードレース in 八千代の参加者を募集します。新型コロナウイルス感染症の影響により休止していた小中学生のレースや親子ファンラン、障がい者のレースを4年ぶりに再開します。申し込みは、文化・スポーツ課、市役所総合受付、支所、公民館、市民体育館などで配布しているパンフレットに添付の郵便振替

用紙に必要事項を記入し、9月30日(土)までに参加費の振り込みを。ホームページからは10月14日(土)まで申し込みできます。問い合わせはニューリバーロードレース in 八千代実行委員会事務局(市民体育館内) ☎485-7200へ。(文化・スポーツ課)

種目	10マイル (16km)		10km		5 km		5 km 中学生	2.5km 小学生	① 2.5km親子ファンラン (3歳以上～小学校3年生以下)	② 1.3km 障がい者
	一般男子	一般女子	一般男子	一般女子	一般男子	一般女子				
一般の部	39歳以下 40歳代 50歳代 60歳以上	39歳以下 40歳代 50歳以上	39歳以下 40歳代 50歳代 60歳以上	39歳以下 40歳代 50歳以上	39歳以下 40歳以上	39歳以下 40歳以上	男子 女子	男子 女子		車いす 以外 車いす
市民の部			39歳以下 40歳以上	39歳以下 40歳以上	39歳以下 40歳以上	39歳以下 40歳以上				
参加費	5,500円 ※高校生2,500円						2,000円		1組3,500円	1,500円

①親子ファンランは親子一人と子ども一人  
②競技用の車いすは使用できません。

### 市民文化祭 9月中旬までの日程

イベント	日時	場所
新・みちの会朗読発表会	9月9日(土)午後1時30分～4時まで	勝田台文化センターホール
八千代高校八千代祭・文化の部	9月16日(土)午前9時30分～午後2時30分まで	八千代高校
第12回スペシャルコンサート「祭」	9月17日(日)午後2時～3時30分まで	市民会館大ホール

(文化・スポーツ課 ☎481-0305)

### やちよ彼岸花まつりを開催

9月16日(土)～24日(日)の期間、村上緑地公園でやちよ彼岸花まつりを開催します。雨天中止。約22万本の彼岸花が一斉に咲き誇ります。午前10時～午後4時はキッチンカーが出店予定で、16

日(土)、17日(日)午前10時～午後3時の2日間はダンスや和太鼓などのステージイベントも。周辺道路は大変混雑しますので公共交通機関をご利用ください。問い合わせはやちよ彼岸花まつり実行委員会事務局(八千代市地域振興財団・緑化推進事務所内) ☎458-6446へ

### 市民伝言板 /

- 第12回スペシャルコンサート「祭」をテーマとして、メインに大阪俗謡による幻想曲、ほかにも聞き馴染みのある曲を演奏します。9月17日(日)午後1時30分開場、2時開演。市民会館大ホール。八千代フェスティバルバンド・武井 ☎090-9134-2379
- ワイワイみんなの歌会 みんなで楽しくリクエストに沿って歌ったり、ハンドベルをやります。ピアノと語りでの「くるみ割り人形」の演奏もあります。申し込み不要。9月17日(日)午後2時～4時30分。八千代台文化センター。ワイワイ音絵体 club (ク

- ラブ)・加藤 ☎482-5228
- 趣味発掘 はじめての色鉛筆画・全3回 色鉛筆画でくだものなどをはがきに描く。色鉛筆、消しゴム持参。9月25日、10月16日・23日いずれも月曜日午後2時～3時半。高津公民館。高津色鉛筆画サークル・塩田 ☎485-9547
- 秋季経験者テニス教室・全5回 10月4日～11月1日の毎週水曜日午前9時～11時(予備日11月8日・15日・22日)、新川1・2番コート。5,000円。抽選18人。市テニス協会ホームページから申込書をダウンロードし、9月12日(火)までに ☎407-3099へ。同協会・前田 ☎090-8893-4718

### 八千代市地域振興財団振興事業 市民会館 ☎483-5111 www.ycp.or.jp/

#### 音楽の花束～歌曲とオペラ名場面～

▶日時 9月10日(日)午後2時開演 ▶場所 勝田台文化センターホール ▶出演者 廣田美穂(ソプラノ)、前田地香子(メゾソプラノ)、安藤英市(テノール)、菅谷公博(バリトン)、木村徹(ピアノ) ▶料金 全席自由2,500円、賛助会員・高校生以下2,000円 ▶問い合わせ 勝田台文化センター ☎483-2141



▲チケットはこちらへ



#### シルバー健康体操教室(5年度後期)

65歳以上の人対象。抽選80人 ▼日時 10月12日～3月28日の間の木曜日午後1時～3時 ▶場所 市民体育館第一武道室 ▶費用 3,000円。チューブ代実費 ▶申し込み 9月21日(木)必着で、往復はがきに住所、氏名、フリガナ、年齢、電話番号、返信先を記入の上、〒276-0043萱田1220市民体育館へ郵送

### ミニガイド

- 自衛官募集(一般曹候補生) 18歳以上33歳未満の人対象。受け付けは9月6日(水)から11月30日(木)まで。試験日は12月9日(土)・14日(木)のうち指定する日。お問い合わせは自衛隊千葉地方協力本部船橋出張所 ☎047(475)2084へ
- 精神障害者家族 精神科医を囲んで対話と交流会 精神障害者を身内に持つ家族を対象に、訪問看護や在宅治療について対話と交流を行います。講師は、きたなら駅前上ほつとクリニック院長です。9月17日(日)午後1時～3時、プラッツ習志野(習志野中央公民館)北館集会所3。申し込みは、電話またはファクスで習志野八千代心の健康を守る会 渡邊 ☎(453)6760へ
- 心も体も喜ぶ 体にやさしい健康体操 椅子に座るか立って行う軽い運動が中心。高齢者や障害のある人でも気軽に楽しめます。9月24日(日)午後1時30分～4時、受け付けは午後1時から。千葉県総合スポーツセンター内宿泊研修所。先着60人。参加費500円(保険代含む)。申し込みは9月22日(金)までに、千葉県レクリエーション・コーディネーターの会 木滝 ☎043(422)5734(留守番電話かファクス)に、①氏名、②性別、③年齢、④連絡先(電話かメール)、⑤障害の有無、⑥参加理由を連絡
- 「筆談会」開催のお知らせ 聞こえづらくても、大丈夫。書いて伝えるコミュニケーション方法があります。それが「筆談」です。聞こえづらい人もそうでない人も、みんなで楽しく書いておしゃべりしませんか。ご家族・お友達をお誘いのうえ、お気軽にご参加ください。9月25日(月)午後1時30分～3時30分。福祉センター。問い合わせは、市身体障害者福祉会きらめき支援センター ☎(485)8822
- 千葉県弁護士会・税理士会・司法書士会合同無料相談会 離婚・相続・債務整理など民事全般、会社設立・不動産売買・抵当権など各種登記、贈与税・相続税など税一般。9月30日(土)午前10時～午後4時15分まで。事前予約制。9月11日から電話予約開始。先着42組。千葉県弁護士会館(千葉市中央区中央4丁目13番9号)。お問い合わせは千葉県司法書士会 ☎043(246)2666(日曜・祝日休館)

### リサイクルガイド

消費生活センター ☎483-1151(代表)  
●受け付けは、土曜・日曜日、祝日を除く午前8時30分～午後5時。市内在住の人が対象です。  
【ゆずりませ・無料】 各種力ギ針・棒針・毛糸/多数

### 9月の習志野演習場訓練日程

9月のヘリコプター離発着訓練及び落下傘降下訓練は、8月25日現在予定されておりません。最新の日程は、陸上自衛隊第1空挺団のホームページをご覧ください。習志野駐屯地広報班 ☎466-2141