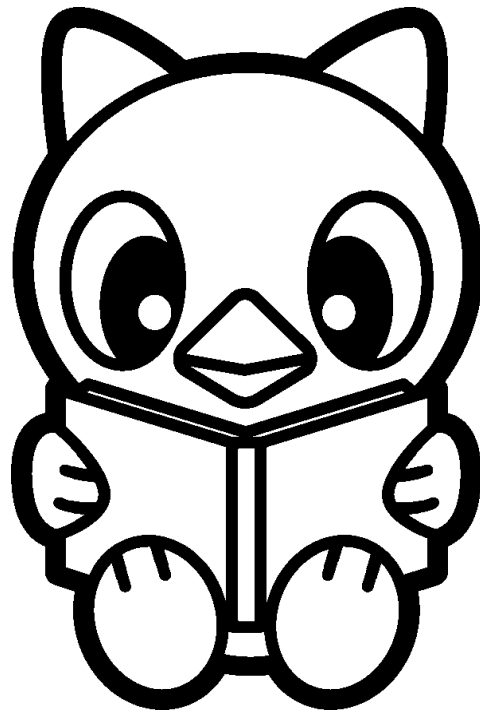


図書館年報

2023年度



八千代市イメージキャラクター「やっち」

八千代市教育委員会

目 次

1 図書館のあゆみ	1	① 年度別貸出冊数	19
		② 一日平均貸出冊数	19
2 図書館案内	7	(6) ベストリーダー	20
(1) 所在地	7	① 一般書(文学)	20
(2) 各施設案内	8	② 一般書(ノンフィクション)	20
(3) 利用案内	10	③ 児童書	20
(4) 八千代市立図書館ネットワーク図	11	(7) リクエスト処理件数	21
		① リクエスト処理件数	21
3 令和4年度八千代市図書館協議会	12	② リクエスト受付方法別件数	21
		③ リクエスト処理件数の推移	21
4 職員数	12	④ 借用冊数	21
		⑤ 他市町村立図書館等への貸出冊数	21
5 令和4年度報告	13	(8) 登録者数	22
		① 年度別新規登録者数	22
6 令和5年度運営方針	13	② 年齢別登録者数	22
		③ 地域別登録者数	23
7 活動状況	14	(9) 読書普及活動	24
(1) 蔵書冊数	14	① 阿蘇公民館・睦公民館での受渡し サービス	24
① 一般書	14	② 図書館併設以外のブックポストの 利用状況	24
② 児童書	14	③ レファレンスサービス	24
③ 図書以外の資料点数	15	④ 複写サービス	24
④ 新聞・雑誌タイトル数	15	⑤ インターネット利用件数	25
(2) 分野別蔵書冊数内訳	15	⑥ 電子図書館サービス	25
① コーナー	15	⑦ 宅配サービス	25
② 外国語資料	15	⑧ 団体貸出サービス	26
(3) 受入冊数・除籍冊数	16	⑨ 読書会へのサポート	26
① 受入冊数(一般書)	16	⑩ 事業報告	27
② 受入冊数(児童書)	16	(10) ブックスタート事業	32
③ 受入冊数	16		
④ 受入冊数のうち購入冊数	17	8 令和5年度予算	33
⑤ 除籍冊数	17		
⑥ 視聴覚資料受入点数	17	9 条例・規則等	34
⑦ 視聴覚資料除籍点数	17		
(4) 月別貸出冊数	18		
(5) 貸出冊数の推移	19		

1 図書館のあゆみ

昭和	41年	4月	八千代町教育委員会図書室発足
	42年	1月 1日	市制施行「八千代市」となる
	43年	11月 27日	第1回バスによる移動図書館巡回
	44年	4月 1日	八千代市立図書館発足
		7月 25日	八千代市立図書館開館(旧大和田中学校校舎)
	45年	4月 3日	主催事業「第1回文学散歩」開催
		5月 19日	八千代市読書会連絡協議会発足
		7月 14日	第1回合同読書会開催
		8月 4日	移動図書館車「みどり号」運行開始
		9月 24日	主催事業「第1回古典をよむ会」開催
	48年	6月 18日	配本車運行開始
	49年	8月 20日	主催事業「第1回おはなし会」開催
		11月 8日	八千代台図書館建設工事着工
	50年	4月 1日	八千代台図書館発足 八千代市立図書館は「大和田図書館」に改称
		5月 20日	八千代台図書館開館
	53年	7月 18日	移動図書館車新車両に更新(2台目)
	55年	7月	図書整理業務委託
		9月	八千代市ブッククラブ発足
		10月 18日	主催事業「第1回子どもの本の講演会」開催
	59年	5月 8日	大和田図書館別館(児童室)開館
	60年	12月 19日	勝田台図書館建設工事着工
	62年	6月 2日	勝田台図書館開館
	63年	10月 4日	移動図書館車新車両に更新(3台目)
平成	元年	6月 1日	八千代台図書館夜間開館(試行)
	5年	8月	八千代市立図書館電算化推進準備会発足 勝田台小学校空き教室借用開始(勝田台外書庫)
	6年	3月	ビデオテープ貸出開始
		6月 3日	勝田台図書館電算化準備開始
	8年	2月 20日	勝田台図書館電算化業務開始
		4月	八千代台図書館電算化準備開始
	9年	4月 1日	八千代市図書館協議会設置(「八千代市立図書館設置条例」改正, 「八千代市図書館協議会運営規則」制定)
			大和田図書館電算化準備開始
		7月 10日	八千代台図書館電算化業務開始に伴い勝田台図書館との間でオンライン サービス開始
		7月 11日	勝田台図書館夜間開館(試行)
	10年	10月 28日	大和田図書館電算化業務開始に伴い市立図書館3館ネットワークサービス 開始

10年	11月	2日	市立図書館相互運搬業務委託開始
11年	4月	1日	「八千代市立図書館管理運営規則」施行 (旧「八千代市立図書館運営規則」廃止)
	11月	6日	主催事業「第1回リサイクルブックフェア」開催
13年	4月		はじめてであう絵本(0・1・2歳へ)コーナーの設置
	10月	2日	勝田台図書館電算システム更新, ホームページ開設
	11月	1日	勝田台図書館インターネット利用開始
	12月	1日	インターネットによる館外から資料の予約開始
14年	5月	21日	大和田図書館端末を増設しインターネット利用開始
	5月	24日	八千代台図書館電算システム更新, インターネット利用開始
	10月	1日	八千代台西小学校空き教室借用開始(八千代台外書庫)
	11月	26日	(仮称)緑が丘図書館建設工事着工
15年	5月		(仮称)緑が丘図書館資料選定開始
	7月	1日	大和田図書館電算システム更新
	11月	28日	(仮称)緑が丘図書館竣工
16年	3月		(仮称)緑が丘図書館窓口業務委託業者決定(プロポーザル)
	4月	1日	緑が丘図書館開館 祝日開館開始(月曜日以外) 勝田台・緑が丘図書館平日夜間開館開始(19時まで) CDの貸出開始 緑が丘図書館ビジネスコーナーの設置 (個人パソコンインターネット接続利用開始) 緑が丘図書館主催事業「第1回親子で楽しむおはなし会」開催
	6月	17日	緑が丘図書館有料オンラインデータベースの提供開始 (日経テレコン・朝日新聞「聞蔵」)
	12月	4日	「第1回図書館教養講座」 (『ブータンって どんな国』講師:山本けいこ氏)開催
17年	1月	19日	大和田図書館主催事業「第1回親子で楽しむ絵本の会」開催
	5月	11日	DVDの一部貸出開始
	7月	16日	「第2回図書館教養講座」(『スライドでたどるアンデルセンの生涯と文学』 講師:池田正孝氏)開催
	11月		はじめて出会う物語コーナーの設置
	11月	12日	「第3回図書館教養講座」(『はるかなる道』講師:工藤矩弘氏)開催
18年	2月		ホームページに「こどものページ」を開設
	3月		「八千代市図書館整備構想」「八千代市図書館整備計画」の策定
	3月	31日	移動図書館「みどり号」の廃止
	4月	1日	事務の一元化を図る(大和田図書館に集約) 延滞者の貸出制限の実施
	5月	1日	大和田図書館団体貸出専用の図書室を設置 緑が丘図書館官報情報検索サービスの提供開始
	6月	24日	「第4回図書館教養講座」 (『フェリックス・ホフマンのグリム童話の世界』講師:池田正孝氏)開催

18年	10月	勝田台・緑が丘図書館ヤングアダルトコーナーの設置
19年	3月	宅配サービス開始
	5月	勝田台図書館主催事業「第1回大人のための朗読を楽しむ会」開催
	5月 12日	「第5回図書館教養講座」 (『夢の実現 有給休暇で自転車世界一周をした男』講師:坂本達氏)開催
	7月 14日	「第6回図書館教養講座」 (『絵本作家カリジェの世界』講師:池田正孝氏)開催
	10月	大和田・八千代台・勝田台図書館機器更新 ホームページリニューアル(パスワードの自動発行・貸出期間の延長) 携帯電話からの検索サービス提供開始
	12月	阿蘇公民館・睦公民館への配本開始 緑が丘図書館就職・資格検定・起業コーナーの設置
20年	4月	緑が丘図書館医療情報コーナーの設置
	6月 24日	「第7回図書館教養講座」(『ぶんきち夫婦歩き旅』講師:串崎吉光氏)開催
	7月	勝田台・緑が丘図書館リサイクル文庫開設
	7月 5日	「第8回図書館教養講座」(『スライドとお話で旅するピーターラビットの世界』 講師:池田正孝氏)開催
	12月	緑が丘図書館機器更新, 館内貸出用パソコンの設置, 無線LAN導入
21年	1月	八千代台図書館主催事業「第1回親子で楽しむ絵本の会」開催
	2月	緑が丘図書館医療情報コーナー内に闘病記コーナーの設置
	3月	「八千代市中央図書館等整備構想」の策定
	3月 14日	「第9回図書館教養講座」(『病気体験, 闘病記ってなあに? 自分や家族が 病気になった』講師:星野史雄氏)開催
	4月	団体貸出配送開始 勝田台図書館主催事業「第1回親子で楽しむ絵本の会」開催
	10月	緑が丘図書館インターネット端末にコインPCを導入
	11月	インフルエンザの流行により主催事業の中止(平成22年1月12日まで)
	12月	点字図書の受入開始
22年	3月	「八千代市中央図書館等整備計画」の策定
	3月 21日	「第10回図書館教養講座」(『おはなしおばさんのたのしいおはなし講座』 講師:藤田浩子氏)開催
	4月	市外利用者への利用制限の実施
	5月	大和田図書館リサイクル文庫開設 大和田図書館・緑が丘図書館子育てコーナーの設置
	6月	八千代台西小学校空き教室借用終了(八千代台外書庫の廃止) ヤングアダルトコーナーをティーンズコーナーに改称
	7月	ホームページに「ティーンズのページ」を開設
	8月	勝田台図書館子育てコーナーの設置
	12月 4日	「第11回図書館教養講座」(『おはなしおばさんのたのしいおはなし講座』 講師:藤田浩子氏)開催
23年	3月 11日	東日本大震災の影響により臨時休館(平成23年3月18日まで) 勝田台小学校空き教室(1教室)借用終了

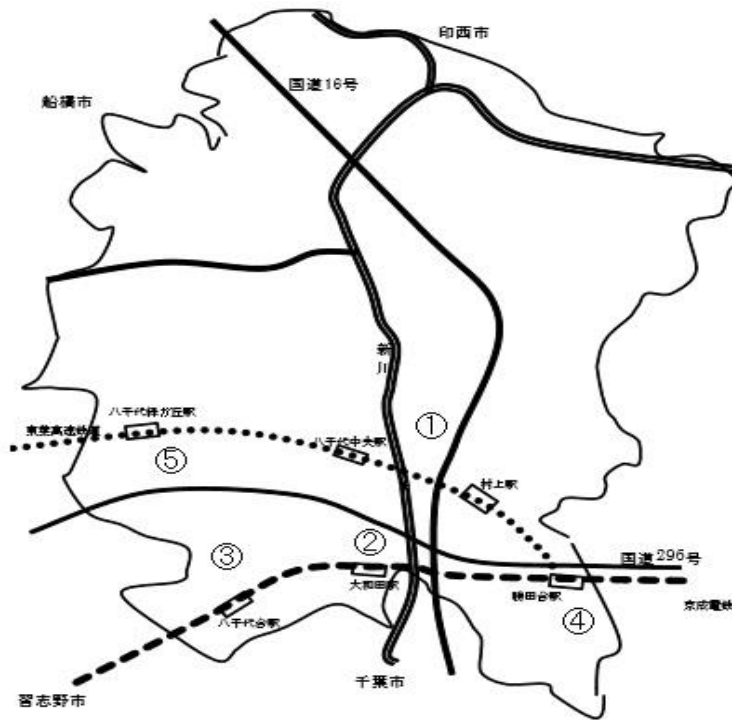
- 23 年 3 月 19 日 計画停電の影響により時間を変更して開館(停電実施中は閉館)
夜間開館中止, 八千代台・勝田台図書館の行事中止
(平成23年4月17日まで)
- 4 月 11 日 貸出 1人15点以内(うち視聴覚資料2点以内)とする
予約 1人図書10点以内, 視聴覚資料2点以内とする
- 4 月 30 日 緑が丘図書館「第1回雑誌リサイクルフェア」開催(平成23年5月1日まで)
- 7 月 15 日 中央図書館・市民ギャラリー整備事業基本設計委託業者選定
(プロポーザル)
- 24 年 3 月 大和田図書館中学生コーナーの設置
「八千代市子ども読書活動推進計画」の策定
中央図書館・市民ギャラリー整備事業(基本設計)
- 3 月 10 日 「第12回図書館教養講座」(『人生を変える読書術—講演会&弾けるワーク
ショップ—早起き×読書×発信』講師:松山真之助氏)開催
- 3 月 31 日 「第13回図書館教養講座」(『はらだみずき×杉江由次講演会〜ぼくは
こうして小説を書く, 本をつくる〜』講師:はらだみずき氏, 杉江由次氏)開催
- 4 月 11 日 月曜日の祝日開館開始
八千代台図書館に子育てコーナーとリサイクル文庫を設置
- 4 月 21 日 勝田台図書館「第1回BookBookBook—あなたのおすすめの本を
紹介してみませんか—」開催
- 8 月 1 日 ティーンズ新刊情報誌「PICK UP!」を創刊
- 8 月 21 日 ブックスタート事業開始(「4か月児赤ちゃん広場」で配布)
- 11 月 大和田・勝田台・緑が丘図書館「第1回赤ちゃんと楽しむ絵本の会」開催
- 11 月 17 日 「第14回図書館教養講座」(『絵本の力』講師:渡辺順子氏)開催
- 12 月 八千代台図書館「第1回赤ちゃんと楽しむ絵本の会」開催
- 25 年 2 月 23 日 大和田図書館ティーンズコーナーの設置
- 3 月 中央図書館・市民ギャラリー整備事業(実施設計)
勝田台小学校空き教室借用終了(勝田台外書庫の廃止)
- 3 月 9 日 「第15回図書館教養講座」(『紫式部の源氏恋』講師:竹内清己氏)開催
- 4 月 (仮称)中央図書館資料選定開始
- 4 月 23 日 子どもの読書活動優秀実践図書館に選ばれ, 文部科学大臣表彰を受賞
- 8 月 「地域図書館のあり方」の策定
- 9 月 10 日 勝田台図書館「第1回雑誌リサイクルフェア」開催
- 10 月 1 日 総合生涯学習プラザ及び村上公民館にブックポストを設置
図書館電算システムサーバ機器入替
- 10 月 (仮称)中央図書館建設工事着工
八千代台図書館閲覧席3席増
- 12 月 21 日 「第16回図書館教養講座」(『ピーターラビットのおはなしの世界』
講師:池田正孝氏)開催
- 26 年 1 月 10 日 「第17回図書館教養講座」
①(『手づくり布絵本講座』講師:渡辺順子氏)開催
- 1 月 15 日 「第17回図書館教養講座」
②(『手づくり布絵本講座』講師:渡辺順子氏)開催

	4 月		4館館内インターネット機器更新
	5 月		ボランティアグループ「八千代布の絵本製作サークル」より寄贈を受け、 布の絵本を受入開始
26 年	10 月	4 日	第1回図書館ワークショップ開催
	10 月	11 日	第2回図書館ワークショップ開催
	10 月	26 日	第3回図書館ワークショップ開催
	11 月	22 日	「第18回図書館教養講座」(『「風立ちぬ」にみる堀辰雄と宮崎駿の ゆき逢い—時代の「死生」に〈愛〉を求めて—』講師: 竹内清己氏)開催
27 年	3 月		(仮称)中央図書館・緑が丘図書館の指定管理者選定(プロポーザル) 大和田図書館に大活字コーナーの設置 緑が丘図書館閲覧席2席増 (仮称)中央図書館竣工 団体貸出一時中止(平成27年7月まで)
	3 月	20 日	システム入替えに伴う休館(平成27年4月2日まで)
	4 月		図書館電算システムをCALISからELCIELOに変更, 機器入替 図書館ホームページリニューアル 「おはなし会」「赤ちゃんと楽しむ絵本の会」「親子で楽しむ絵本の会」 一時中止(平成27年5月再開) 緑が丘図書館「図書館向けデジタル化資料送信サービス」 (国立国会図書館)開始
	4 月	3 日	貸出 1人15点以内(うちCD2点以内, DVD・ビデオ2点以内)とする 予約 1人15点以内(うちCD2点以内, DVD・ビデオ2点以内)とする
	4 月	6 日	緑が丘図書館月曜日学習室開放開始
	5 月	1 日	緑が丘図書館指定管理者制度を導入(指定期間4年11か月)
	7 月	1 日	中央図書館開館(一元化した事務を大和田図書館から中央図書館へ) 中央図書館指定管理者制度を導入(指定期間4年9か月) 中央図書館自動貸出機・自動返却機・自動予約棚を導入 大和田図書館から中央図書館に団体貸出用の図書室を移設 宅配サービスの一元管理開始(中央図書館にて) 中央図書館有料オンラインデータベースの提供開始(日経テレコン21・ 朝日新聞「聞蔵Ⅱ」・官報) 中央図書館電子図書館・音楽配信サービス提供開始 中央図書館のみ県内在住の利用者登録開始 緑が丘図書館から中央図書館に闘病記コーナーを移設 障がい者用デジタル録音図書貸出開始
	10 月	31 日	高津公民館及び中央図書館入口ロータリー付近にブックポストを設置
	11 月	1 日	緑が丘図書館で電子図書館の利用者登録開始
	11 月	29 日	「女性の日記から学ぶ会」からの寄託資料受入(中央図書館にて)
28 年	2 月	13 日	中央図書館・市民ギャラリー第1回施設まつり開催
	3 月		「八千代市立図書館サービス計画」の策定
	6 月	15 日	中央図書館・市民ギャラリーを会場にブックリサイクルフェア開催

	8月	2日	中央図書館「図書館向けデジタル化資料送信サービス」(国立国会図書館)開始
28年	9月	13日	「第1回八千代市 図書館を使った調べる学習コンクール」募集開始(平成28年10月4日まで)
	11月	18日	中央図書館の愛称が決定(平成29年4月1日から平成32年3月31日まで)
29年	1月	14日	大和田図書館の今後の在り方に関するアンケート実施
	2月	1日	阿蘇公民館館内改修工事による臨時休館に伴い予約資料受取サービスを停止し臨時で米本支所にブックポスト設置(平成29年3月31日まで)
	4月	1日	勝田台図書館指定管理者制度を導入(指定期間3年) 中央図書館愛称「TRC八千代中央図書館」の使用開始 大和田・八千代台・勝田台図書館で電子図書館の利用者登録開始
	4月		「第2次八千代市子ども読書活動推進計画」の策定
30年	2月		八千代台図書館所蔵のビデオテープを緑が丘図書館へ移管
	9月		緑が丘図書館1階空調室外機修繕 (7月20日から9月20日まで1階学習室を閉鎖)
	11月		大和田図書館及び八千代台図書館耐震診断のため現地調査
	12月		八千代台図書館ブロック塀修繕
令和元年	9月	2日	仮設大和田公民館・大和田図書館への移転準備のため大和田図書館を休館(9月30日まで)
	10月	1日	仮設施設で大和田図書館が開館
	12月		中央図書館・勝田台図書館・緑が丘図書館の次期指定管理者を選定
2年	2月		新型コロナウイルスの流行により主催事業の中止
	2月	29日	新型コロナウイルスの流行により臨時休館(5月26日まで)
	3月	6日	臨時休館中の電子図書館の臨時IDとパスワードの発行(5月31日まで)
	3月		中央図書館の愛称使用延長が決定(令和7年3月31日まで)
	4月		図書館電算システム及び機器更新 ホームページリニューアル(読書記録・予約繰り下げ期間の設定等)
	5月	19日	臨時休館中の図書の郵送貸出事業実施(5月22日まで)
	12月		ブックスタート絵本配布場所を図書館窓口へ変更
3年	3月		「第2次八千代市立図書館サービス計画」の策定
4年	3月		「第3次八千代市子ども読書活動推進計画」の策定
4年	10月	10日	旧大和田図書館本館解体工事(令和5年3月11日まで)
4年	11月	4日	令和4年度千葉県教育功労者表彰(社会教育の部)を受賞
4年	12月	1日	八千代台図書館階段室等改修工事に伴い令和5年2月28日まで八千代台公民館に臨時窓口を開設

2 図書館案内

(1)所在地



①中央図書館



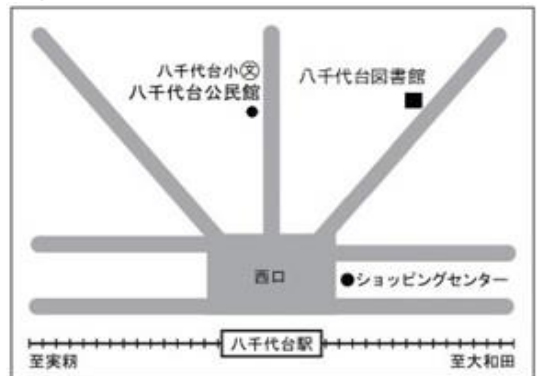
●村上駅から徒歩約10分

②大和田図書館



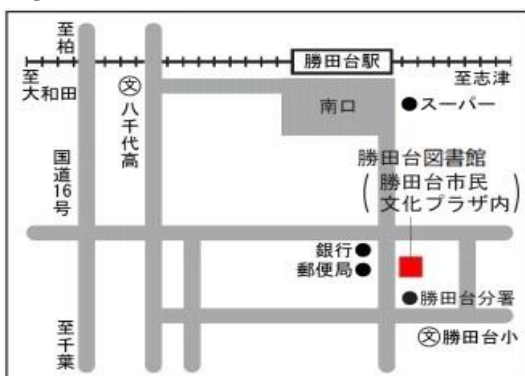
●大和田駅から徒歩7分

③八千代台図書館



●八千代台駅から徒歩5分

④勝田台図書館



●勝田台駅から徒歩5分

⑤緑が丘図書館



●緑が丘駅から徒歩4分

(2)各施設案内

名称	八千代市立中央図書館	
所在地	〒276-0028 八千代市村上2, 510	
電話/FAX	047-486-2306/047-456-8665	
開館日時	火～金 午前10時～午後7時 土・日・祝日 午前9時～午後6時	
休館日	月曜日(ただし、月曜日が休日に当たるときは、その日後において、その日に最も近い休日でない日) 館内整理日(ただし、土・日・休日にあたる場合は前の平日) 年末年始(12/29～1/4) 特別整理期間	
竣工年月	平成27年3月	
開館年月	平成27年7月	
施設区分/構造	複合/鉄筋コンクリート造一部鉄骨造(免震・杭基礎)2階建	
敷地面積	12,073.42㎡	
延床面積	4,860.01㎡	
各階構成	1階	一般図書エリア, 児童図書エリア, 参考図書エリア, 雑誌エリア, ティーンズ, ほっとコーナー, おはなしのへや, 学習室1, 学習室2, グループ学習室, 個室, 対面朗読室, ボランティア室, 集密書庫, 事務室等
	2階	学習室3等
収容可能冊数	460,000冊	
閲覧席	350席(うち学習室80席)	
駐車場	なし(県立八千代広域公園駐車場(有料)260台が併設)	

名称	八千代市立大和田図書館	
所在地	〒276-0045 八千代市大和田250-1	
電話/FAX	047-482-3240 / 047-486-6156	
開館日時	火～日・祝日 午前9時～午後5時	
休館日	月曜日(ただし、月曜日が休日に当たるときは、その日後において、その日に最も近い休日でない日) 館内整理日(ただし、土・日・休日にあたる場合は前の平日) 年末年始(12/29～1/4) 特別整理期間	
竣工年月	(仮設施設)令和元年10月	(別館)昭和59年2月
開館年月	昭和44年7月	(別館)昭和59年5月
施設区分/構造	(仮設施設)複合/鉄筋1階建(プレハブ)	(別館)単独/鉄筋2階建
敷地面積	3,697.58㎡	
延床面積	(仮設施設)244.437㎡	(別館)258.39㎡
各階構成	本館 (仮設施設)	一般室, 子育てコーナー, ティーンズコーナー, 参考図書コーナー, 事務室等
	別館1階	児童室, おはなしコーナー
	別館2階	児童室
収容可能冊数	(仮設施設)21,000冊	(別館)20,000冊
閲覧席	22席	
駐車場	兼用39台	

名称	八千代市立八千代台図書館	
所在地	〒276-0031 八千代市八千代台北6-7-6	
電話/FAX	047-482-0912/047-486-6157	
開館日時	火～日(木・金を除く)・祝日 午前9時～午後5時 木・金 午前9時～午後7時	
休館日	月曜日(ただし、月曜日が休日に当たるときは、その日後において、その日に最も近い休日でない日) 館内整理日(ただし、土・日・休日にあたる場合は前の平日) 年末年始(12/29～1/4) 特別整理期間	
竣工年月	昭和50年3月	
開館年月	昭和50年5月	
施設区分/構造	単独/鉄筋3階建	
敷地面積	340㎡	
延床面積	435㎡	
各階構成	1階	一般室, 参考図書コーナー, ティーンズコーナー等
	2階	児童室, 子育てコーナー, 事務室等
	3階	倉庫
収容可能冊数	60,000冊	
閲覧席	22席	
駐車場	専用2台	

名称	八千代市立勝田台図書館	
所在地	〒276-0023 八千代市勝田台2-5-1	
電話/FAX	047-484-4946/047-486-6158	
開館日時	火～金 午前9時～午後7時 土・日・祝日 午前9時～午後5時	
休館日	月曜日(ただし、月曜日が休日に当たるときは、その日後において、その日に最も近い休日でない日) 館内整理日(ただし、土・日・休日にあたる場合は前の平日) 年末年始(12/29～1/4) 特別整理期間	
竣工年月	昭和62年2月	
開館年月	昭和62年6月	
施設区分/構造	複合/鉄筋地上4階, 地下1階建(内1・2階部分)	
敷地面積	2,338㎡	
延床面積	663㎡	
各階構成	1階	一般図書コーナー, 児童図書コーナー, 参考図書コーナー, ブラウジングコーナー, 子育てコーナー, ティーンズコーナー等
	2階	おはなし室, 事務室等
収容可能冊数	85,000冊	
閲覧席	24席	
駐車場	兼用10台	

名称	八千代市立緑が丘図書館	
所在地	〒276-0049 八千代市緑が丘3-1-7	
電話/FAX	047-489-4946/047-489-4947	
開館日時	火～金 午前9時～午後7時 土・日・祝日 午前9時～午後5時	
休館日	月曜日(ただし、月曜日が休日に当たるときは、その日後において、その日に最も近い休日でない日) 館内整理日(ただし、土・日・休日にあたる場合は前の平日) 年末年始(12/29～1/4) 特別整理期間	
竣工年月	平成15年11月	
開館年月	平成16年4月	
施設区分/構造	複合/鉄筋5階建(内1・2・3階部分)	
敷地面積	1,000㎡	
延床面積	1,169㎡	
各階構成	1階	学習室, 管理事務室等
	2階	児童図書室, おはなし室, 書庫, 事務室等
	3階	一般室, 参考図書コーナー, ブラウジングコーナー, 子育てコーナー, ティーンズコーナー, AVコーナー, 作業室等
収容可能冊数	125,000冊	
閲覧席	91席(内 学習室28席)	
駐車場	兼用20台	

・その他設備

設備	館名	中央	大和田	八千代台	勝田台	緑が丘
障害者用駐車場		○(4台)	○(1台)	—	○(1台)	○(1台)
玄関スロープ		○	○	○	○	○
入口自動ドア		○	○	○	○	○
エレベーター		○	—	—	○	○
車いす用トイレ		○(多目的)	○(多目的)	—	○	○(多目的)
貸出用車いす		○	—	—	—	○
授乳室		○	—	—	—	—
AED		○	○	○	○	○

施設全体の設置状況

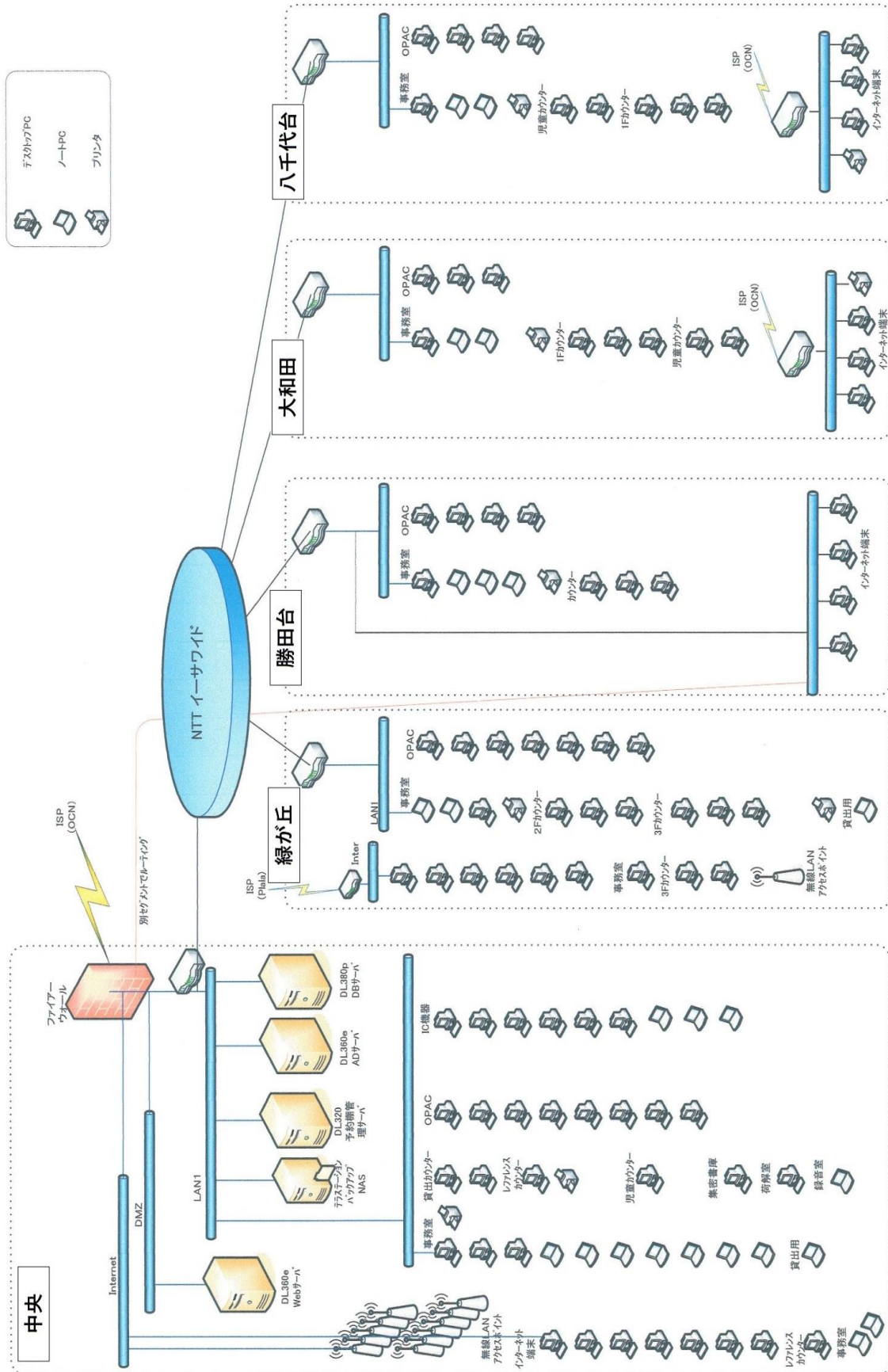
(3)利用案内

・貸出, 予約点数

図書, 雑誌, 紙芝居	15点まで
CD	2点まで
DVD, ビデオ	2点まで
計	15点まで(うちCDとDVD, ビデオはそれぞれ2点まで)

貸出期間: 2週間

(4)八千代市立図書館ネットワーク図



3 令和4年度八千代市図書館協議会

・委員

区分	氏名	役職名	任期
学校教育関係者	小宮裕子	八千代台西小学校長	令和3年7月23日 ～ 令和5年7月22日
	北林義博	萱田中学校長	
社会教育関係者	柴崎直子	八千代市公民館サークル協議会書記	
	大木めぐみ	女性の日記から学ぶ会副事務局長	
家庭教育の向上に資する活動を行う者	小代智子	おとぎばなしの会代表	
	○赤崎有紀子	子どもネット八千代理事	
学識経験者	飯田良	秀明大学学校教師学部教授	
市民公募	◎仲村義男	市民委員	
	藤森康子		
	中村春菜		

◎…委員長 ○…副委員長

・開催日程

年月日	議題	備考
令和4年11月9日(水)	(1) 令和3年度事業報告について (2) 令和4年度上半期事業報告について (3) 今後の取組みについて (4) その他	【会場】 福祉センター 研修室

4 職員数(令和5年4月1日時点)

・正規職員(中央・大和田・八千代台)

館名	補職	主幹	館長		主任司書		主任司書		主事	会計年度任用職員		計	
			副主幹	主査	主査補	主任主事							
中央		1	1 (1)				2 (2)	1				5	(3)
大和田				1 (1)	1		1 (1)			12		15	(2)
八千代台			1		1 (1)		1 (1)			13 (1)		16	(3)
合計		1	2 (1)	1 (1)	2 (1)		4 (4)	1		25 (1)		36	(8)

会計年度任用職員含む, () 司書資格者

・オーエンス・TRCグループ職員(中央・勝田台・緑が丘)

館名	職位	館長		スタッフ		計	
			()		()		()
中央		1	(1)	22	(16)	23	(17)
勝田台		1	(1)	8	(7)	9	(8)
緑が丘		1	(1)	17	(11)	18	(12)
合計		3	(3)	47	(34)	50	(37)

指定管理者制度導入館, () 司書資格者

5 令和4年度報告

(1)活動状況

令和4年度の実績としては、951,823冊の貸出があり、市内に所蔵している資料の予約と市内に未所蔵の資料の予約を合わせたリクエスト処理件数は247,001件だった。

読書普及活動の充実や利用の促進を図るため行事等については、各図書館の状況に応じて新型コロナウイルス感染症対策を行い、実施可能なものを実施し、全館で1,309回の主催講座を開催、延べ23,459人の参加があった。

(2)旧大和田図書館本館解体工事の実施

旧大和田図書館本館は、築50年以上が経過し、平成30年度の耐震診断で、強度が不十分との結果であったため、令和元年10月から使用を中止していた。

令和3年度に旧大和田図書館本館解体工事実施設計業務委託を行い、令和4年度に解体工事を実施し、解体工事施工後の跡地は、駐車場として整備した。

(3)八千代台図書館階段室等改修工事の実施

八千代台図書館は、平成30年度に行った耐震診断で、地震発生時に屋上の煙突及び階段室のコンクリート壁において倒壊の危険性があることが判明したため、令和4年12月1日より3ヶ月間に渡り改修工事を行った。

工事期間中は、利用者の安全確保を考慮し、施設への立ち入りを制限して、近隣の八千代台公民館のロビーに臨時窓口を設置して、予約資料の貸出、返却及び予約の受付、ブックスタート事業等を実施した。

(4)八千代市立図書館が千葉県教育功労者表彰を受賞

八千代市立図書館5館が、社会教育の進展に貢献した功績が認められ、令和4年度千葉県教育功労者表彰(社会教育の部)を受賞した。

6 令和5年度運営方針

「八千代市立図書館サービス計画」の基本理念である「地域に根ざしたサービスを行う市民にやさしい図書館」を目指し、中央図書館を中核とした市内全図書館が連携することにより、市民への効率的な資料提供やレファレンスサービスの充実等に努める。

また、市民一人ひとりの生涯にわたってのさまざまな活動と課題解決を支援し、暮らしに役立つ地域に根ざしたサービスを行うことで、知的要求に応じていくとともに、まちづくりの拠点として郷土・行政に関する資料の収集やボランティア活動の支援を行う。

さらに、児童サービスや子育て世代へのサービス、障害者や高齢者に向けたサービスなど対象者別に細やかなサービスを行い読書活動の充実と利用の促進に努める。

7 活動状況

(1)蔵書冊数

①一般書

分類	館名	中央		大和田	八千代台	勝田台	緑が丘	全館
		本館	団体					
0 総記		9,100	-	1,453	902	1,317	2,220	14,992
1 哲学		7,003	-	1,734	1,907	2,518	3,887	17,049
2 歴史		14,652	-	4,763	4,453	5,504	6,750	36,122
3 社会科学		26,622	1	7,360	5,608	8,226	14,319	62,136
4 自然科学		14,327	-	3,056	3,215	4,301	7,221	32,120
5 技術		10,891	261	4,185	3,368	5,648	8,733	33,086
6 産業		6,633	32	1,556	1,495	1,783	4,120	15,619
7 芸術		14,491	524	2,339	3,415	6,329	6,183	33,281
8 言語		3,075	-	841	1,120	1,090	2,040	8,166
9 文学		38,385	1	21,582	16,673	28,345	28,812	133,798
K 郷土資料		11,799	-	2,332	2,338	4,320	2,731	23,520
計(ア)		156,978	819	51,201	44,494	69,381	87,016	409,889
		157,797						

②児童書

分類	館名	中央		大和田	八千代台	勝田台	緑が丘	全館
		本館	団体					
0 総記		813	253	438	487	564	634	3,189
1 哲学		362	105	131	144	144	190	1,076
2 歴史		1,706	913	983	1,148	1,187	1,434	7,371
3 社会科学		3,185	1,236	1,090	1,116	1,334	1,862	9,823
4 自然科学		3,701	2,286	2,756	2,690	3,031	4,176	18,640
5 技術		1,606	697	960	866	1,119	1,498	6,746
6 産業		1,030	455	651	589	680	953	4,358
7 芸術		1,720	656	1,042	1,080	1,497	1,779	7,774
8 言語		558	215	263	231	264	400	1,931
9 文学		10,399	4,969	8,268	6,792	8,441	10,966	49,835
E 絵本		14,267	7,045	8,605	6,103	7,108	13,751	56,879
計(イ)		39,347	18,830	25,187	21,246	25,369	37,643	167,622
		58,177						

図書	館名	中央		大和田	八千代台	勝田台	緑が丘	総計
合計(ア)+(イ)		196,325	19,649	76,388	65,740	94,750	124,659	577,511
		215,974						

③図書以外の資料点数

資料	館名		中央	大和田	八千代台	勝田台	緑が丘	全館
	本館	団体						
ビデオ	-	-	-	-	-	-	446	446
DVD	1,033	-	-	-	-	-	1,023	2,056
CD	2,349	-	-	-	-	-	2,821	5,170
CD-ROM等	226	-	-	-	-	-	18	244
カセット	-	-	-	-	-	47	-	47
DAISY(デイズー)	121	-	-	-	-	-	-	121
紙芝居	403	332	254	246	310	396	1,941	
地図	142	-	62	128	60	94	486	
布絵本	19	-	19	19	19	19	95	
点字図書	990	-	-	-	-	-	-	990

④新聞・雑誌タイトル数(令和4年4月時点)

資料	館名	中央	大和田	八千代台	勝田台	緑が丘
新聞		21(21)	8(8)	8(8)	10(10)	12(12)
雑誌		216(210)	55(50)	56(51)	68(64)	134(130)

() 購入タイトル数, 雑誌は寄贈を含む

(2)分野別蔵書冊数内訳

①コーナー

コーナー	館名		中央	大和田	八千代台	勝田台	緑が丘	全館
	本館	団体						
文庫	-	-	4,913	6,209	4,966	7,167	23,255	
新書	-	-	949	2,893	1,855	2,734	8,431	
子育て	467	-	264	123	672	526	2,052	
就職・資格	-	-	-	-	-	311	311	
児童研究	1,368	-	-	-	-	-	1,368	
ティーンズ	3,359	-	433	360	1,912	2,437	8,501	

中央図書館は令和2年4月から文庫・新書のコーナーを廃止した

②外国語資料

蔵書区分	館名		中央	大和田	八千代台	勝田台	緑が丘	全館
	本館	団体						
一般書	265	-	-	-	-	-	-	265
児童書	205	-	-	104	156	78	543	
合計	470	-	-	104	156	78	808	
		470						

(3) 受入冊数・除籍冊数

① 受入冊数(一般書)

分類	館名	中央		大和田	八千代台	勝田台	緑が丘	全館
		本館	団体					
0 総記		267	-	18	9	13	71	378
1 哲学		256	-	22	24	37	78	417
2 歴史		567	-	84	83	51	206	991
3 社会科学		1,158	-	77	62	117	411	1,825
4 自然科学		692	-	55	45	45	215	1,052
5 技術		433	-	35	30	60	203	761
6 産業		239	-	23	11	14	90	377
7 芸術		494	-	23	30	42	78	667
8 言語		134	-	6	12	13	27	192
9 文学		1,660	-	237	329	410	493	3,129
K 郷土資料		283	-	124	124	122	124	777
計		6,183	-	704	759	924	1,996	10,566
			6,183					

② 受入冊数(児童書)

分類	館名	中央		大和田	八千代台	勝田台	緑が丘	全館
		本館	団体					
0 総記		70	13	5	5	26	6	125
1 哲学		32	10	-	-	3	1	46
2 歴史		93	47	2	20	3	19	184
3 社会科学		185	163	8	13	15	37	421
4 自然科学		218	292	17	24	17	60	628
5 技術		107	73	10	8	9	31	238
6 産業		71	44	7	7	3	26	158
7 芸術		115	37	1	3	2	12	170
8 言語		45	14	-	-	-	6	65
9 文学		612	110	17	40	30	121	930
E 絵本		1,021	127	66	51	24	237	1,526
計		2,569	930	133	171	132	556	4,491
			3,499					

③ 受入冊数

受入冊数	館名	中央		大和田	八千代台	勝田台	緑が丘	総計
		本館	団体					
合計(①+②)		8,752	930	837	930	1,056	2,552	15,057
			9,682					

④受入冊数のうち購入冊数

購入区分	館名		中央	大和田	八千代台	勝田台	緑が丘	全館
	本館	団体						
一般書	5,672	-	533	519	772	1,835	9,331	
児童書	2,481	930	102	80	97	529	4,219	
合計	8,153	930	635	599	869	2,364	13,550	
	9,083							

⑤除籍冊数

除籍区分	館名		中央	大和田	八千代台	勝田台	緑が丘	全館
	本館	団体						
一般書	1,038	425	1,861	663	930	535	5,452	
児童書	67	41	112	206	51	619	1,096	
合計	1,105	466	1,973	869	981	1,154	6,548	
	1,571							

⑥視聴覚資料受入点数

受入資料	館名	中央	大和田	八千代台	勝田台	緑が丘	全館
ビデオ	-	-	-	-	-	-	-
CD	35	-	-	-	-	-	35
DVD	34	-	-	-	-	16	50
カセット	-	-	-	-	-	-	-
合計	69	-	-	-	-	16	85

⑦視聴覚資料除籍点数

除籍資料	館名	中央	大和田	八千代台	勝田台	緑が丘	全館
ビデオ	-	-	-	-	-	78	78
CD	3	-	-	-	-	5	8
DVD	12	-	-	-	-	5	17
カセット	-	-	-	-	-	-	-
合計	15	-	-	-	-	88	103

(4) 月別貸出冊数

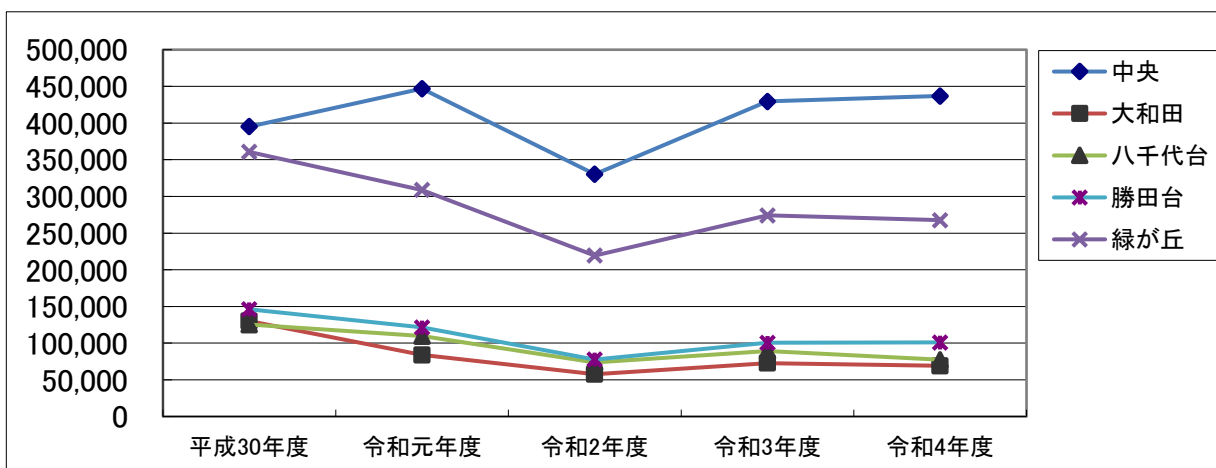
月、蔵書区分	館名	中央	大和田	八千代台	勝田台	緑が丘	全館
4月	一般書	19,978	3,773	5,794	6,289	13,134	48,968
	児童書	16,145	1,921	1,875	1,998	8,836	30,775
	計	36,123	5,694	7,669	8,287	21,970	79,743
5月	一般書	19,161	3,499	5,467	6,174	12,800	47,101
	児童書	15,493	1,996	1,657	1,676	8,039	28,861
	計	34,654	5,495	7,124	7,850	20,839	75,962
6月	一般書	18,178	3,396	5,678	6,118	13,030	46,400
	児童書	14,828	1,899	1,809	1,897	8,734	29,167
	計	33,006	5,295	7,487	8,015	21,764	75,567
7月	一般書	22,334	4,052	5,952	6,582	14,140	53,060
	児童書	21,646	2,802	2,385	2,427	11,277	40,537
	計	43,980	6,854	8,337	9,009	25,417	93,597
8月	一般書	21,286	3,644	5,835	6,407	14,035	51,207
	児童書	21,316	2,696	2,377	2,219	10,542	39,150
	計	42,602	6,340	8,212	8,626	24,577	90,357
9月	一般書	19,592	3,461	5,861	6,765	13,592	49,271
	児童書	16,705	2,246	2,050	2,007	8,701	31,709
	計	36,297	5,707	7,911	8,772	22,293	80,980
10月	一般書	19,585	3,538	5,788	6,709	13,909	49,529
	児童書	17,185	2,374	2,152	2,133	9,491	33,335
	計	36,770	5,912	7,940	8,842	23,400	82,864
11月	一般書	17,870	3,279	5,631	6,378	12,952	46,110
	児童書	15,846	2,001	2,090	1,747	8,510	30,194
	計	33,716	5,280	7,721	8,125	21,462	76,304
12月	一般書	17,600	3,646	2,228	6,448	12,660	42,582
	児童書	14,395	2,145	466	1,780	7,964	26,750
	計	31,995	5,791	2,694	8,228	20,624	69,332
1月	一般書	19,211	3,823	2,079	6,252	12,421	43,786
	児童書	15,805	1,980	524	1,824	8,053	28,186
	計	35,016	5,803	2,603	8,076	20,474	71,972
2月	一般書	19,701	3,744	2,187	6,713	13,031	45,376
	児童書	16,664	2,098	494	2,101	9,408	30,765
	計	36,365	5,842	2,681	8,814	22,439	76,141
3月	一般書	19,365	3,286	5,247	6,525	13,085	47,508
	児童書	16,881	1,792	1,732	1,841	9,250	31,496
	計	36,246	5,078	6,979	8,366	22,335	79,004
総計	一般書	233,861	43,141	57,747	77,360	158,789	570,898
	児童書	202,909	25,950	19,611	23,650	108,805	380,925
	合計	436,770	69,091	77,358	101,010	267,594	951,823

公民館への配本数は中央図書館に含む

(5) 貸出冊数の推移

①年度別貸出冊数

館名, 蔵書区分	年度	平成30年度	令和元年度	令和2年度	令和3年度	令和4年度
中央	一般書	229,634	258,364	189,843	236,639	233,861
	児童書	165,670	188,542	140,379	192,905	202,909
	計	395,304	446,906	330,222	429,544	436,770
大和田	一般書	83,197	56,231	37,258	44,182	43,141
	児童書	46,893	27,750	20,417	28,676	25,950
	計	130,090	83,981	57,675	72,858	69,091
八千代台	一般書	96,036	84,330	56,452	65,430	57,747
	児童書	29,347	25,382	17,264	23,612	19,611
	計	125,383	109,712	73,716	89,042	77,358
勝田台	一般書	112,925	95,368	61,405	75,918	77,360
	児童書	33,182	26,104	16,250	24,464	23,650
	計	146,107	121,472	77,655	100,382	101,010
緑が丘	一般書	242,006	207,200	138,134	158,997	158,789
	児童書	118,635	101,688	81,217	115,147	108,805
	計	360,641	308,888	219,351	274,144	267,594
総計	一般書	763,798	701,493	483,092	581,166	570,898
	児童書	393,727	369,466	275,527	384,804	380,925
	合計	1,157,525	1,070,959	758,619	965,970	951,823



②一日平均貸出冊数

館名	年度	平成30年度	令和元年度	令和2年度	令和3年度	令和4年度
中央		1,354	1,661 (269)	1,337	1,471	1,496
大和田		446	340 (247)	234	250	237
八千代台	(292)	429	406	298 (247)	305 (292)	265 (292)
勝田台		500	450 (270)	314	344	346
緑が丘		1,235	1,144	888	939	916

()開館日数

(6) ベストリーダー

① 一般書(文学)

順位	書名	著者名	出版社	回数
1	沈黙のパレード	東野圭吾	文藝春秋	221
2	かがみの孤城	辻村深月	ポプラ社	206
3	流浪の月	凧良ゆう	東京創元社	173
4	そして、バトンは渡された	瀬尾まいこ	文藝春秋	172
4	クスノキの番人	東野圭吾	実業之日本社	172
6	希望の糸	東野圭吾	講談社	165
7	さよならの儀式	宮部みゆき	河出書房新社	164
8	女のいない男たち	村上春樹	文藝春秋	162
8	きたきた捕物帖	宮部みゆき	PHP研究所	162
10	元彼の遺言状	新川帆立	宝島社	152

② 一般書(ノンフィクション)

順位	書名	著者名	出版社	回数
1	嫌われる勇氣	岸見一郎	ダイヤモンド社	115
2	フランス人は10着しか服を持たない [1]	ジェニファー・レスコット	大和書房	114
3	ぼくはイエローでホワイトで、ちょっとブルー [1]	ブレイディみかこ	新潮社	113
4	FACTFULNESS	ハンス・ロスリング	日経BP社	86
4	70歳が老化の分かれ道	和田秀樹	詩想社	86
6	老いの福袋	樋口恵子	中央公論新社	85
7	人生がときめく片づけの魔法 [1]	近藤麻理恵	サンマーク出版	81
8	世界の「頭のいい人」がやっていることを1冊にまとめてみた	中野信子	アスコム	79
8	もしあと1年で人生が終わるとしたら?	小澤竹俊	アスコム	79
10	よけいなひと言を好かれるセリフに変える言いかえ図鑑	大野萌子	サンマーク出版	76

③ 児童書

順位	書名	著者名	出版社	回数
1	しろくまちゃんのほっとけーき	わかやまけん	こぐま社	501
2	くれよんのくろくん	なかやみわ	童心社	339
3	くろくとふしぎなともだち	なかやみわ	童心社	302
4	わたしのワンピース	にしまきかやこ	こぐま社	299
4	きんぎょが にげた	五味太郎	福音館書店	299
6	もこもこもこ	谷川俊太郎	文研出版	296
7	そらまめくんのベッド	なかやみわ	福音館書店	287
8	パムとケロのおかいもの	島田ゆか	文溪堂	285
9	おつきさまこんばんは	林明子	福音館書店	278
10	がたんごとんがたんごとん	安西水丸	福音館書店	266

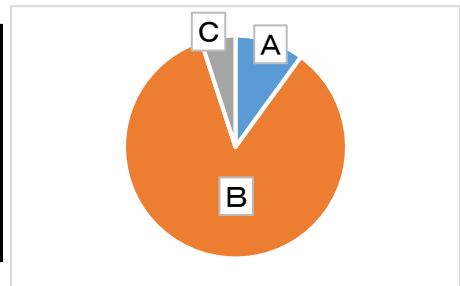
(7)リクエスト処理件数

①リクエスト処理件数

館名	リクエスト	ア. 提供				イ. 未提供		処理件数 (ア+イ)
		所蔵	購入	借用	計	紹介	提供不能	
中央		78,021	659	1,556	80,236	-	13	80,249
大和田		19,041	323	526	19,890	-	5	19,895
八千代台		33,429	335	686	34,450	-	12	34,462
勝田台		33,605	490	991	35,086	-	4	35,090
緑が丘		75,694	573	1,038	77,305	-	-	77,305
全館		239,790	2,380	4,797	246,967	-	34	247,001

②リクエスト受付方法別件数

リクエスト受付方法	件数	割合
A. カウンターへリクエスト用紙を出す	24,302	10%
B. ホームページから予約	211,028	85%
C. 館内のパソコンから自分で予約	11,671	5%
合計	247,001	100%



③リクエスト処理件数の推移

館名	年度	平成30年度	令和元年度	令和2年度	令和3年度	令和4年度
中央		54,080	62,867	65,706	76,884	80,249
大和田		28,259	18,664	17,944	17,984	19,895
八千代台		34,010	31,514	29,187	32,197	34,462
勝田台		35,719	30,932	27,562	33,249	35,090
緑が丘		73,775	65,419	62,346	75,069	77,305
全館		225,843	209,396	202,745	235,383	247,001

④借用冊数

館名	借用先	県立	県内市町村立	県内合計	国立国会	その他	借用先計
中央		372	1,158	1,530	21	5	1,556
大和田		83	430	513	2	11	526
八千代台		235	449	684	1	1	686
勝田台		96	879	975	15	1	991
緑が丘		170	826	996	35	4	1,035
全館		956	3,742	4,698	74	22	4,794

⑤他市町村立図書館等への貸出冊数

2,543冊

(注) 県立図書館の協力車が県内の図書館を巡回しており、毎週金曜日に中央図書館へ配送される

(8) 登録者数

① 年度別新規登録者数

館名、一般・児童		年度	平成30年度	令和元年度	令和2年度	令和3年度	令和4年度
中央	一般		2,265	1,988	1,502	1,990	1,949
	児童		712	591	376	587	581
	計		2,977	2,579	1,878	2,577	2,530
大和田	一般		168	96	98	123	98
	児童		122	80	48	55	46
	計		290	176	146	178	144
八千代台	一般		337	245	190	241	239
	児童		94	79	49	74	66
	計		431	324	239	315	305
勝田台	一般		374	332	255	267	329
	児童		89	68	37	72	68
	計		463	400	292	339	397
緑が丘	一般		931	805	663	758	782
	児童		351	377	251	366	299
	計		1,282	1,182	914	1,124	1,081
全館	一般		4,075	3,466	2,708	3,379	3,397
	児童		1,368	1,195	761	1,154	1,060
	合計		5,443	4,661	3,469	4,533	4,457

児童：15歳以下

② 年齢別登録者数

年齢	館名		中央		大和田		八千代台		勝田台		緑が丘		全館	
	人数	割合	人数	割合	人数	割合	人数	割合	人数	割合	人数	割合	人数	割合
0～6歳	548	1.9%	77	1.0%	81	1.0%	99	0.8%	488	2.0%	1,293	1.6%		
7～12歳	2,160	7.6%	413	5.3%	314	4.0%	261	2.0%	1,333	5.3%	4,481	5.5%		
13～15歳	1,889	6.6%	384	4.9%	214	2.7%	270	2.1%	1,176	4.7%	3,933	4.8%		
16～18歳	1,562	5.5%	460	5.9%	257	3.2%	415	3.2%	1,393	5.6%	4,087	5.0%		
19～22歳	1,808	6.3%	492	6.3%	313	4.0%	678	5.2%	1,957	7.8%	5,248	6.4%		
23～29歳	2,425	8.5%	705	9.0%	554	7.0%	1,120	8.6%	2,999	12.0%	7,803	9.5%		
30～39歳	4,232	14.8%	704	9.0%	1,088	13.7%	1,412	10.9%	3,261	13.1%	10,697	13.0%		
40～49歳	5,269	18.5%	1,182	15.1%	1,248	15.8%	1,885	14.5%	4,460	17.9%	14,044	17.1%		
50～59歳	3,564	12.5%	1,315	16.9%	1,081	13.7%	1,927	14.8%	3,476	13.9%	11,363	13.8%		
60～69歳	2,139	7.5%	673	8.6%	741	9.4%	1,331	10.2%	1,683	6.8%	6,567	8.0%		
70歳以上	2,949	10.3%	1,397	17.9%	2,025	25.6%	3,594	27.7%	2,706	10.9%	12,671	15.4%		
合計	28,545	100.0%	7,802	100.0%	7,916	100.0%	12,992	100.0%	24,932	100.0%	82,187	100.0%		

③地域別登録者数

地域	一般			児童			一般・児童計		
	人口	登録者数	登録率	人口	登録者数	登録率	人口	登録者数	登録率
八千代台東	7,546	2,000	26.5%	767	186	24.3%	8,313	2,186	26.3%
八千代台西	6,051	1,563	25.8%	846	255	30.1%	6,897	1,818	26.4%
八千代台南	5,658	1,488	26.3%	817	181	22.2%	6,475	1,669	25.8%
八千代台北	11,425	3,774	33.0%	1,725	563	32.6%	13,150	4,337	33.0%
大和田	7,700	2,559	33.2%	1,088	430	39.5%	8,788	2,989	34.0%
萱田町	4,609	1,970	42.7%	693	247	35.6%	5,302	2,217	41.8%
萱田	3,770	1,628	43.2%	597	244	40.9%	4,367	1,872	42.9%
高津	7,143	2,102	29.4%	1,044	255	24.4%	8,187	2,357	28.8%
高津東	1,713	552	32.2%	278	74	26.6%	1,991	626	31.4%
大和田新田	29,954	12,003	40.1%	5,387	1,944	36.1%	35,341	13,947	39.5%
緑が丘	7,792	4,411	56.6%	932	566	60.7%	8,724	4,977	57.0%
緑が丘西	8,033	1,781	22.2%	3,532	690	19.5%	11,565	2,471	21.4%
ゆりのき台	10,469	5,266	50.3%	1,666	664	39.9%	12,135	5,930	48.9%
米本団地	4,837	531	11.0%	242	24	9.9%	5,079	555	10.9%
高津団地	6,351	1,208	19.0%	388	125	32.2%	6,739	1,333	19.8%
村上団地	5,651	1,307	23.1%	292	56	19.2%	5,943	1,363	22.9%
勝田台	10,609	3,967	37.4%	1,090	373	34.2%	11,699	4,340	37.1%
勝田台南	2,639	965	36.6%	303	84	27.7%	2,942	1,049	35.7%
勝田台北	3,469	1,398	40.3%	436	183	42.0%	3,905	1,581	40.5%
勝田	1,187	380	32.0%	333	78	23.4%	1,520	458	30.1%
村上南	5,189	2,785	53.7%	997	475	47.6%	6,186	3,260	52.7%
村上	5,725	2,927	51.1%	734	331	45.1%	6,459	3,258	50.4%
上高野	8,612	2,720	31.6%	1,490	424	28.5%	10,102	3,144	31.1%
下高野	136	30	22.1%	5	1	20.0%	141	31	22.0%
下市場	1,699	693	40.8%	209	84	40.2%	1,908	777	40.7%
保品	855	179	20.9%	232	49	21.1%	1,087	228	21.0%
米本	1,737	624	35.9%	163	59	36.2%	1,900	683	35.9%
神野	556	92	16.5%	195	24	12.3%	751	116	15.4%
小池	261	13	5.0%	6	1	16.7%	267	14	5.2%
真木野	31	6	19.4%	2	2	100.0%	33	8	24.2%
大学町	1,269	513	40.4%	90	26	28.9%	1,359	539	39.7%
島田台	1,611	277	17.2%	239	23	9.6%	1,850	300	16.2%
島田	338	63	18.6%	39	5	12.8%	377	68	18.0%
桑納	84	17	20.2%	9	2	22.2%	93	19	20.4%
桑橋	357	62	17.4%	64	11	17.2%	421	73	17.3%
神久保	62	6	9.7%	6	1	16.7%	68	7	10.3%
佐山	178	24	13.5%	15	4	26.7%	193	28	14.5%
平戸	235	26	11.1%	23	7	30.4%	258	33	12.8%
麦丸	419	91	21.7%	106	26	24.5%	525	117	22.3%
吉橋	1,495	606	40.5%	283	157	55.5%	1,778	763	42.9%
市内計(ア)	177,455	62,607	35.3%	27,363	8,934	32.6%	204,818	71,541	34.9%
千葉市		2,352			143			2,495	
習志野市		778			62			840	
佐倉市		2,975			199			3,174	
船橋市		2,792			305			3,097	
印西市		340			29			369	
白井市		114			17			131	
その他		522			18			540	
市外計(イ)		9,873			773			10,646	
合計(ア)+(イ)		72,480			9,707			82,187	

人口の総数は、「住民基本台帳」町丁字別・年齢別人口集計表(令和5年3月31日)より引用

(9) 読書普及活動

① 阿蘇公民館・睦公民館での受渡しサービス

- ・予約資料を阿蘇公民館又は睦公民館で受け取ることができる。
- ・配本車の巡回：毎週火・金曜日（図書館もしくは公民館が休日の場合を除く）

【貸出冊数の推移】

公民館名	年度	平成30年度	令和元年度	令和2年度	令和3年度	令和4年度
阿蘇公民館		1,314	980	878	933	2,085
睦公民館		729	469	130	274	335
合計		2,043	1,449	1,008	1,207	2,420

② 図書館併設以外のブックポストの利用状況

市内所蔵の資料の返却ができるブックポストを4箇所設置している。

- ・総合生涯学習プラザ 平成25年10月から
- ・村上公民館 平成25年10月から
- ・高津公民館 平成27年11月から
- ・中央図書館入口ロータリー 平成27年11月から令和2年3月31日まで

（注）中央図書館は、令和2年度から県立八千代広域公園駐車場が1時間無料となったため、設置を中止とした。

【返却冊数の推移】

設置場所	年度	平成30年度	令和元年度	令和2年度	令和3年度	令和4年度
総合生涯学習プラザ		34,277	32,478	23,973	30,180	30,930
村上公民館		6,399	6,545	4,867	6,122	6,090
高津公民館		2,167	1,702	909	1,362	1,354
中央図書館入口ロータリー		42,874	45,012	-	-	-
合計		85,717	85,737	29,749	37,664	38,374

③ レファレンスサービス

- ・利用者からの文献調査や読書相談など、資料や情報を探す手助けを行っている。
- ・窓口のほか、電話でも受付・回答を行っている。

【レファレンス件数】

館名	レファレンス	口頭	電話	その他	計
中央		1,880	181	0	2,061
大和田		90	7	0	97
八千代台		86	14	0	100
勝田台		1,343	251	0	1,594
緑が丘		2,045	9	0	2,054
全館		5,444	462	0	5,906

④ 複写サービス

【複写枚数】

館名	年度	平成30年度	令和元年度	令和2年度	令和3年度	令和4年度
中央		6,504	6,994	3,610	5,169	5,342
大和田		924	710	120	230	262
八千代台		1,018	895	89	344	263
勝田台		1,362	1,377	289	599	836
緑が丘		3,794	2,463	722	1,113	1,521
全館		13,602	12,439	4,830	7,455	8,224

⑤インターネット利用件数

館名	年度	平成30年度	令和元年度	令和2年度	令和3年度	令和4年度
中央		1,717	1,634	343	787	832
大和田		213	189	20	20	23
八千代台		764	540	37	419	224
勝田台		1,270	1,272	462	840	627
緑が丘		2,155	1,819	671	1,126	1,099
全館		6,119	5,454	1,533	3,192	2,805

⑥電子図書館サービス

コンテンツ数	登録者数	年間閲覧回数	年間貸出回数
11,349	37,336	18,390	3,845

⑦宅配サービス

- ・登録:八千代市内在住で身体障害者手帳(1～3級, 視覚障害は1～4級)をお持ちの方
- ・利用できる資料
 - A. 市内で所蔵している図書, 雑誌, 大活字本, CD, ビデオ, DVD, DAISY(デージー)
 - B. 全国の図書館所蔵の録音図書, 点字図書, DAISY(デージー)
- ・利用方法: 利用希望の資料を, 中央図書館から職員が自宅へ配送

【利用状況の推移】

利用状況	年度	平成30年度	令和元年度	令和2年度	令和3年度	令和4年度
登録者数		26	26	24	20	17
配本回数		39	46	48	48	11
貸出冊数	図書	69	114	306	287	8
	視聴覚資料	132	105	60	0	0
	合計	201	219	366	287	8

【所蔵資料点数】

館名	資料	大活字本	点字図書	デージー	布絵本
中央		1,042	990	121	19
大和田		82	0	0	19
八千代台		44	0	0	19
勝田台		6	0	0	19
緑が丘		11	0	0	19
全館		1,185	990	121	95

布絵本はボランティア団体「八千代布の絵本製作サークル」(平成26年～)作成

⑧団体貸出サービス

- ・登録方法 市内で活動をしている団体を対象とする。団体登録には、利用券交付申込書に団体名、代表者名、活動内容、団体人数等を記入し、依頼者の住所を証明できる書類を確認。貸出対象資料は団体貸出専用資料(中央図書館団体図書、紙芝居)とする。年度ごとに更新を必要とする。
- ・利用方法 資料の貸出期間は2か月。貸出冊数は最大200冊。紙芝居は10点。大型絵本・大型紙芝居の貸出期間は1か月。貸出冊数は最大で大型絵本は3冊、大型紙芝居は2点。貸出・返却場所は中央図書館(受け渡しは各館窓口でも可)。
- ・配送サービス 平成21年度から市内の小中学校や保育園などに団体貸出資料を配送するサービスを行っている。令和4年度は延べ371箇所への配送を行った。

【登録団体数】

小中学校・高校等	35
保育園・幼稚園	19
学童保育所	23
読み聞かせグループ・文庫	21
その他	5
合計	103

【中央図書館団体図書室】

所蔵、貸出 年度	一般書	児童書	合計
所蔵冊数	819	18,830	19,649
貸出冊数	11	17,631	17,642

【貸出冊数の推移】

蔵書区分 年度	平成30年度	令和元年度	令和2年度	令和3年度	令和4年度
一般書	2	2	5	8	11
児童書	15,219	15,518	18,322	18,961	17,631
合計	15,221	15,520	18,327	18,969	17,642

⑨読書会へのサポート

読書会で使用するため同タイトルの図書が複数必要となる場合に資料を揃えて用意するサービスを行っている。主に千葉県立図書館の「十冊文庫」を活用し、事前に予約を受け、千葉県立図書館から借用することで読書会に提供している。

【読書会等への貸出冊数】

中央	大和田	八千代台	勝田台	緑が丘	全館
-	-	58	-	96	154

⑩事業報告

【主催事業】 中央図書館

事業名	回数	参加者	対象
体の不調を改善！中高齢者のための経絡ストレッチヨガ	11	54	一般
本の福袋2022～秋・読書週間～	1	50	
本の福袋～2023新春～	1	50	
ドキュメンタリーカフェ	1	2	
利用者懇談会	1	7	
バリアフリー映画会	1	10	
電子図書館使い方講座	5	6	
フェイクニュースにだまされない 確かな健康情報の見極め方	1	7	
夏休み 調べる学習のための保護者向け講座	7	42	
水のトラブル？～その痛み、だるさ、めまい、漢方で解決！～	1	7	
認知症予防は暮らしの知恵	1	7	
郷土博物館講座	1	7	
文学講座・万葉集	1	7	
命を守る予防の知識～肺炎について～	1	6	
法律講座「相続・遺言について」	1	9	
大人のアンガーマネジメント	1	8	
徳川吉宗の新田開発と享保の改革	1	12	
読み聞かせ講座	1	8	
このまち八千代でさいごまで自分らしく暮らすために～今あなたができること～	1	10	
図書館を使った調べる学習コンクール	1	2,233	
ブックリサイクルフェア	1	253	
定例おはなし会	138	1,794	児童
としょかんスタッフの午後のおはなし会	7	32	
本だいすき！の会さんの午後のおはなし会	41	384	
本だいすき！の会さんのおはなし会	84	876	
本だいすき！の会さんのわくわくおはなし会	29	371	
きららさんの赤ちゃんと楽しむおはなし会	22	310	
きららさんの親子で楽しむおはなし会	22	176	
ふしぎなたまごのスペシャルおはなし会	11	119	
サヤカさんの英語おはなし会	12	257	
ずう～とずっとずっとおはなし会	98	1,186	
くいしんぼなつくしんぼのおはなし会	3	31	
本だいす木	1	593	
ほんぺんのなつやすみ	1	960	
わくわく図書館ツアー	3	27	
ぬいぐるみおとまり会	1	18	
ぞくぞく！ハロウィンのおばけたち	1	866	

サンタさんのプレゼント	1	720	児童
きららさんのキラキラ人形劇	2	33	
steAmplayground	16	555	
いろいろなものを測ってみよう	2	16	
石が語る, 石と語る—岩石の中の万華鏡世界—	2	13	
調べる学習のすすめ方インスタライブ	4	76	
こどもSDGs教室～今, 私にできること～	1	6	
お金の教室—見えないお金の使い方&投資って何?—	1	3	
絵日記から学ぼう! 中学生の戦中・戦後	1	3	
プログラミングロボット「こくり」をうごかそう!	5	38	
プログラミング講座①「おはなし動画をつくろう!」	1	15	
プログラミング講座②「プログラミングにチャレンジしよう!」	2	29	
計	553	12,302	

【連携事業】 中央図書館

事業名	回数	参加者	対象
千葉経済大学インターンシップ	1	3	一般
和洋女子大学インターンシップ	1	1	
村上小学校 教諭向け 調べる学習の進め方研修	1	35	
八千代東高等学校出張授業	1	35	
萱田小学校 校長先生を囲む会ゲストスピーチ	1	33	
萱田小学校 教諭向け研修	1	42	
村上北小学校 中堅職員研修	1	1	
レインボースティックをつくろう	1	127	
八千代西高等学校図書委員によるスペシャルおはなし会	2	12	児童
村上北小学校図書館見学	1	33	
八千代台東中学校やまゆり学級 図書館訪問	1	14	
村上小学校町探検	1	16	
村上東小学校校外学習	3	78	
高津中学校特別支援学級図書館訪問	1	16	
阿蘇米本学園出張授業	2	57	
村上小学校出張授業	11	355	
萱田南小学校出張事業	2	57	
萱田小学校出張事業	4	127	
大和田小学校出張事業	3	93	
村上中学校出張授業	3	104	
八千代松陰中学校出張授業	2	248	
計	44	1,487	

【主催事業】 大和田図書館

事業名	回数	参加者	対象
新春福引	1	36	一般
ブックリサイクルフェア	1	39	
おはなし会	59	394	児童
赤ちゃんとおはなし絵本の会	22	42	
夏のおはなし会	1	15	
冬のおはなし会	1	13	
図書館クイズ	2	150	
本だいす木	2	128	
めざせ！なんもん クイズを作ろう	1	23	
うさぎの本スタンプラリー	1	66	
ブックマイスター	1	94	
計	92	1,000	

【連携事業】 大和田図書館

事業名	回数	参加者	対象
町探検	1	11	児童
計	1	11	

【主催事業】 八千代台図書館

事業名	回数	参加者	対象
雑誌ふろく抽選会	1	533	一般
ちょこっと講座「シンプルに作る布製ブックカバーに挑戦！」	1	5	
ちょこっと講座「新聞紙で作るエコバック」	1	3	
ちょこっと講座「つまみ細工でクリスマスブローチを作ろう」	1	4	
ちょこっと講座「つまみ細工でばらのブローチを作ろう」	2	2	
ちょこっと講座「はじめてのハーバリウム」	1	3	
ちょこっと講座「はじめての色鉛筆画～小さな静物画に挑戦！～」	2	4	
ブックリサイクルウィーク	1	550	
ちいさなおはなし会	47	248	児童
夏の怖～いおはなし会	1	12	
赤ちゃんとおはなし絵本の会	9	21	
冬のおはなし会	2	16	
春のおはなし会	2	25	
こどものともおみくじ	1	12	
夏休み読書キャンペーン「本に出てくるアイテムを集めよう！」	1	27	
図書館クイズ	3	41	

本だいす木	1	60	児童
本のおたのしみ袋	1	4	
おりがみで遊ぼう！	1	2	
はじめての色鉛筆画～3原色で楽しむ色鉛筆アート～	1	1	
夏休みメダカの育て方教室	2	5	
計	82	1,578	

【連携事業】 八千代台図書館

事業名	回数	参加者	対象
町探検	2	18	児童
計	2	18	

【主催事業】 勝田台図書館

事業名	回数	参加者	対象	
ガチャ本おみくじ	1	50	一般	
音楽舞台劇『破稿 銀河鉄道の夜』	2	221		
回想サロン	1	4		
秋の読書週間～この一冊に、ありがとう～	1	68		
図書館ツアー&利用者交流会	2	6		
対面朗読	10	41		
大人のための朗読を楽しむ会	12	87		
えほんとわらべうたであそぼう！秋	2	12		
えほんとわらべうたであそぼう！冬	2	10		
これで安心!!夏休み 調べる学習のための保護者向け講座	3	13		
絵本の読み聞かせ講座「読み語り、基本のキ」	1	6		
耳で楽しむ文学	1	20		
大人の華道教室	1	6		
電子図書館体験会	1	1		
八千代の昔話	1	7		
本の修理講座	1	3		
図書館を使った調べる学習コンクール	1	248		
ブックリサイクルフェア	1	50		
おはなし会と昔のあそび	11	62		児童
親子で楽しむ絵本の会	8	33		
赤ちゃんと楽しむ絵本の会	11	37		
本だいすき！の会によるクリスマスおはなし会	2	16		

本だいすき！の会によるたなばたおはなし会	1	19	児童
毎日おはなし会	162	697	
夏のこわ〜いおはなし会	1	3	
図書館「なぞ解き」イベント「ひゃっか王からの挑戦状」	1	47	
図書館クイズ	1	77	
本だいす木	1	95	
お父さんにありがとうを贈ろう！	1	12	
お母さんにありがとうを贈ろう！	1	14	
こどものための華道教室〜クリスマスリースを作ろう〜	1	8	
こども向け華道教室	1	15	
スライムをつくろう！	1	12	
牛乳パックでヨーヨーをつくろう！	1	6	
計	249	2,006	

【連携事業】 勝田台図書館

事業名	回数	参加者	対象
図書館訪問	1	7	児童
まちたんけん	1	7	
計	2	14	

【主催事業】 緑が丘図書館

事業名	回数	参加者	対象
秋の読書週間があります	1	45	一般
本の福袋2023	1	40	
利用者懇談会	1	1	
朗読劇	1	40	
ティーンズポップ展覧会	1	21	
DVD上映会	5	116	
バリアフリー映画会	1	21	
Webを使った図書館の便利な使い方講座	1	3	
夏休み調べる学習のための保護者向け講座	4	24	
初めてのハーバリウム	1	4	
俳句を楽しもう	1	16	
図書館を使った調べる学習コンクール	1	1,283	
ブックリサイクルフェア	1	355	
おはなし会	248	3,210	
こどもの読書週間スペシャルおはなし会	1	21	
親子で楽しむ絵本の会	18	361	

赤ちゃんと楽しむ絵本の会	21	418	児童
こどもいけばな展	1	25	
だいすき東葉高速鉄道！「うさおと東葉高速鉄道にのりたいな」	1	170	
だいすき東葉高速鉄道！「駅のここがきになる！」	1	50	
ぬいぐるみおとまり会 ハロウィンパーティー	1	9	
みどりがおかとしょかんビンゴ	1	80	
図書館のお仕事見学「新しい本が本だなに並ぶまで」	1	7	
本だいす木	1	115	
こども映画劇場	4	25	
こどもえいごこうざ	3	31	
ミニまきものをつくろう	1	4	
めざせ！調コンマスター！	3	14	
化石をさがしてみよう！	2	19	
化石をさがして調べてみよう	1	9	
親子で楽しむわらべうた	4	36	
計	333	6,573	

【連携事業】 緑が丘図書館

事業名	回数	参加者	対象
萱田中学校文芸部 おはなし会	1	10	児童
萱田中学校文芸部 ふゆのおはなしかい	1	10	
萱田中学校文芸部 図書館体験	2	16	
中学生ボランティアの職場体験	1	3	
町たんけん	2	11	
萱田中学校文芸部 読み聞かせ指導	5	43	
高津小学校出張事業	7	228	
新木戸小学校出張授業	5	2	
八千代台小学校出張事業	3	35	
計	27	358	

(10)ブックスタート事業

- ・絵本をきっかけとした親子の心ふれあひひとときをつくるため、平成24年からブックスタート絵本の配布を開始。
- ・4か月児赤ちゃん広場会場で配布していたが、令和2年12月から、配布場所を図書館5館に変更。
- ・令和4年度は満1歳の誕生日月までの赤ちゃんと保護者を対象に897冊のブックスタート絵本を配布した。

【配布冊数の推移】

令和2年度	令和3年度	令和4年度
32	1,505	897

(注)令和元年度及び2年度の対象者は、新型コロナウイルス感染症の影響により、配布期限を令和3年6月まで延長した。

8 令和5年度予算

(1) 市財政に占める図書館費

(単位:円)

項目	令和5年度当初予算額	令和4年度当初予算額	対前年度比
一般会計	64,896,000,000	65,260,000,000	-364,000,000
教育費	8,358,513,000	9,889,407,000	-1,530,894,000
図書館費	401,121,000	475,682,000	-74,561,000

(単位:円)

科目	年度	令和5年度	令和4年度	比較	備考
報酬		57,000	57,000	-	図書館協議会委員報酬
賃金		-	-	-	
報償		-	-	-	
旅費		24,000	22,000	2,000	事務連絡, 県担当者会議, 研修等
需用費		30,249,000	19,622,000	10,627,000	
細節	消耗品費	2,546,000	2,837,000	-291,000	消耗図書(新聞・雑誌・紙芝居含む), 維持管理等消耗品, ブックスタート絵本購入等
印刷製本費	105,000	5,000	100,000	図書館カレンダー・リサイクルシール等	
光熱水費	27,418,000	16,600,000	10,818,000	電気・上下水道・ガス料金	
修繕費	180,000	180,000	-	施設設備修繕	
役務費		4,797,000	4,509,000	288,000	
細節	通信運搬費	4,639,000	4,382,000	257,000	電話回線使用料等
手数料	2,000	2,000	-	一般廃棄物処理手数料	
保険料	156,000	125,000	31,000	建物共済,自動車保険料	
委託料		290,841,000	299,899,000	-9,058,000	中央・勝田台・緑が丘指定管理業務委託料等
使用料及び賃借料		5,175,000	5,181,000	-6,000	機械可読目録使用料等
工事請負費		68,211,000	144,617,000	-76,406,000	大和田図書館別館屋根等改修工事
備品購入費		1,620,000	1,620,000	-	
細節	図書費	1,620,000	1,620,000	-	大和田・八千代台図書館図書費
負担金補助及び交付金		147,000	155,000	-8,000	日本図書館協会,千葉県公共図書館協会
合計		401,121,000	475,682,000	-74,561,000	

(3) 資料費

(単位:円)

費目	館名	中央	大和田	八千代台	勝田台	緑が丘	各館計
図書費(備品)		17,600,000	810,000	810,000	1,375,000	4,070,000	24,665,000
視聴覚資料費(備品)		550,000	-	-	-	275,000	825,000
図書費(消耗品費)		660,000	92,000	61,000	66,000	55,000	934,000
新聞費		726,000	382,000	382,000	495,000	612,700	2,597,700
雑誌費		2,464,000	495,000	505,000	759,000	1,587,300	5,810,300
合計		22,000,000	1,779,000	1,758,000	2,695,000	6,600,000	34,832,000

9 条例・規則等

八千代市立図書館設置条例	35
八千代市立図書館管理運営規則	39
八千代市図書館協議会運営規則	51
八千代市立図書館資料収集基準	52
八千代市立図書館視聴覚資料収集基準	53

○八千代市立図書館設置条例

昭和44年4月1日

条例第28号

改正 昭和50年4月1日条例第24号

昭和57年9月27日条例第16号

昭和62年3月30日条例第12号

平成9年3月26日条例第20号

平成16年3月25日条例第12号

平成24年3月26日条例第11号

平成26年9月30日条例第26号

平成28年7月1日条例第18号

(設置の目的)

第1条 図書館法(昭和25年法律第118号。以下「法」という。)の精神に基づき、図書、記録その他必要資料を収集し、整理し、保存して、一般公衆の利用に供し、その教養、調査研究、レクリエーション等に資することを目的として、市立図書館を設置する。

(平9条例20・一部改正)

(名称及び位置)

第2条 図書館の名称及び位置は、次のとおりとする。

名称	位置
八千代市立中央図書館	八千代市村上2,510番地
八千代市立大和田図書館	八千代市大和田250番地の1
八千代市立八千代台図書館	八千代市八千代台北6丁目7番6号
八千代市立勝田台図書館	八千代市勝田台2丁目5番地1
八千代市立緑が丘図書館	八千代市緑が丘3丁目1番地7

(昭50条例24・昭57条例16・昭62条例12・平16条例12・平26条例26・一部改正)

(指定管理者による管理)

第3条 図書館(八千代市立中央図書館、八千代市立勝田台図書館及び八千代市立緑が丘図書館に限る。次条及び第6条から第9条までにおいて同じ。)の管理は、法人その他の団体であって、八千代市教育委員会(以下「教育委員会」という。)が指定するもの

(以下「指定管理者」という。)に行わせるものとする。

(平26条例26・追加・一部改正, 平28条例18・一部改正)

(指定管理者が行う業務)

第4条 指定管理者は, 次に掲げる業務を行うものとする。

- (1) 法第3条各号(第5号を除く。)に掲げる事項に関する業務
- (2) 図書館の施設及び設備の維持管理に関する業務
- (3) 前2号に掲げるもののほか, 教育委員会が図書館の管理上必要と認める業務

(平26条例26・追加)

(指定管理者の指定の申請)

第5条 第3条の規定による指定を受けようとするものは, 教育委員会規則で定める申請書に次に掲げる書面を添えて, 教育委員会に申請しなければならない。

- (1) 事業計画書
- (2) 前号に掲げるもののほか, 教育委員会が必要と認める書面

(平26条例26・追加)

(指定管理者の指定)

第6条 教育委員会は, 前条の規定による申請があったときは, 次の各号のいずれにも該当するもののうちから指定管理者の候補者を選定し, 議会の議決を経て指定管理者を指定するものとする。

- (1) 事業計画書による図書館の管理が市民の平等な利用を確保することができるものであること。
- (2) 事業計画書の内容が図書館の設置の目的を効果的かつ効率的に達成できるものであること。
- (3) 事業計画書に沿った図書館の管理を安定して行う能力を有するものであること。

(平26条例26・追加)

(事業報告書の作成及び提出)

第7条 指定管理者は, 毎年度終了後30日以内に, 次の事項を記載した事業報告書を作成し, 教育委員会に提出しなければならない。ただし, 年度の途中において地方自治法(昭和22年法律第67号)第244条の2第11項の規定により指定を取り消されたときは, その取り消された日から起算して30日以内に当該年度の当該日までの間の事業報告書を提出しなければならない。

- (1) 図書館の管理業務の実施状況及び利用状況に関する事項

(2) 図書館の管理に係る経費の状況に関する事項

(3) 前2号に掲げるもののほか、図書館の管理の実態を把握するため教育委員会が必要と認める事項

(平26条例26・追加)

(秘密保持義務)

第8条 指定管理者の役員若しくは職員又はこれらの職にあった者は、図書館の管理の業務に関して知り得た秘密を漏らし、又は不当な目的に使用してはならない。

(平26条例26・追加)

(教育委員会による管理)

第9条 教育委員会は、指定管理者の指定を受けるものがないとき、指定管理者を指定することができないとき、又は地方自治法第244条の2第11項の規定により指定管理者の指定を取り消し、若しくは期間を定めて管理の業務の全部若しくは一部の停止を命じたときは、第3条の規定にかかわらず、指定管理者を指定し、又は当該停止の期間が終了するまでの間、臨時に図書館の管理の業務の全部又は一部を行うものとする。

(平26条例26・追加)

(図書館協議会)

第10条 法第14条の規定により、八千代市図書館協議会（以下「協議会」という。）を置く。

2 協議会の委員（以下「委員」という。）は、学校教育及び社会教育の関係者、家庭教育の向上に資する活動を行う者、学識経験のある者並びに市民の中から、教育委員会が任命する。

3 委員の定数は、10人以内とする。

4 委員の任期は、2年とする。ただし、補欠の委員の任期は、前任者の残任期間とする。

5 委員は、再任されることができる。

(平9条例20・追加，平24条例11・一部改正，平26条例26・旧第3条繰下・一部改正)

(委任)

第11条 この条例に定めるもののほか、図書館の管理運営等に関し、必要な事項は教育委員会規則で定める。

(平9条例20・旧第3条繰下，平26条例26・旧第4条繰下)

附 則

この条例は、公布の日から施行する。

附 則（昭和50年条例第24号）

この条例は、昭和50年4月1日から施行する。

附 則（昭和57年条例第16号）

この条例は、公布の日から施行する。

附 則（昭和62年条例第12号）

この条例は、昭和62年4月1日から施行する。

附 則（平成9年条例第20号）

この条例は、平成9年4月1日から施行する。

附 則（平成16年条例第12号）

この条例は、平成16年4月1日から施行する。

附 則（平成24年条例第11号）

この条例は、平成24年4月1日から施行する。

附 則（平成26年条例第26号）

（施行期日）

- 1 この条例は、平成27年5月1日から施行する。ただし、第2条の規定は同年7月1日から、次項及び附則第3項の規定は公布の日から施行する。

（準備行為）

- 2 第1条の規定による改正後の八千代市立図書館設置条例（以下この項において「改正後の条例」という。）第2条の表に掲げる八千代市立緑が丘図書館の管理に係る改正後の条例第3条の規定による指定及びこれに関し必要な手続その他の行為は、この条例の施行の日前においても、改正後の条例第5条及び第6条の規定の例により行うことができる。
- 3 第2条の規定による改正後の八千代市立図書館設置条例（以下この項において「改正後の条例」という。）第2条の表に掲げる八千代市立中央図書館の管理に係る改正後の条例第3条の規定による指定及びこれに関し必要な手続その他の行為は、平成27年7月1日前においても、改正後の条例第5条及び第6条の規定の例により行うことができる。

附 則（平成28年条例第18号）

（施行期日）

1 この条例は、平成29年4月1日から施行する。ただし、次項の規定は、公布の日から施行する。

(準備行為)

2 改正後の八千代市立図書館設置条例（以下「改正後の条例」という。）第2条の表に掲げる八千代市立勝田台図書館の管理に係る改正後の条例第3条の規定による指定及びこれに関し必要な手続その他の行為は、この条例の施行の日前においても、改正後の条例第5条及び第6条の規定の例により行うことができる。

○八千代市立図書館管理運営規則

平成11年3月30日

教委規則第7号

改正 平成16年3月25日教委規則第5号

平成18年3月30日教委規則第14号

平成23年3月29日教委規則第1号

平成24年3月16日教委規則第4号

平成26年11月21日教委規則第4号

平成28年3月30日教委規則第1号

令和元年7月19日教委規則第3号

(趣旨)

第1条 この規則は、八千代市立図書館設置条例（昭和44年八千代市条例第28号。以下「条例」という。）第11条の規定により、八千代市立図書館（以下「図書館」という。）の管理及び運営に関し、必要な事項を定めるものとする。

(平26教委規則4・一部改正)

(事業)

第2条 図書館は、次の事業を行う。

(1) 図書館法（昭和25年法律第118号）第3条に掲げる事項

(2) 前号に掲げるもののほか、図書館の目的達成のために必要な事業

(平18教委規則14・平23教委規則1・平26教委規則4・一部改正)

(開館時間)

第3条 図書館の開館時間は、次の表のとおりとする。ただし、八千代市教育委員会（以

下「教育委員会」という。)が必要と認めるときは、これを変更することができる。

名称	開館時間
八千代市立中央図書館	午前10時から午後7時まで。ただし、土曜日、日曜日及び国民の祝日に関する法律（昭和23年法律第178号）に規定する休日（以下「休日」という。）にあつては、午前9時から午後6時まで
八千代市立大和田図書館	午前9時から午後5時まで
八千代市立八千代台図書館	午前9時から午後5時まで。ただし、木曜日及び金曜日（休日を除く。）は、午前9時から午後7時まで
八千代市立勝田台図書館 八千代市立緑が丘図書館	午前9時から午後7時まで。ただし、土曜日、日曜日及び休日は、午前9時から午後5時まで

（平16教委規則5・平26教委規則4・一部改正）

（休館日）

第4条 図書館の休館日は、次のとおりとする。ただし、教育委員会が必要と認めるときは、これを変更し、又は臨時に休館日を設けることができる。

- (1) 月曜日（月曜日が休日に当たるときは、その日後において、その日に最も近い休日でない日）
- (2) 1月1日から1月4日まで及び12月29日から12月31日まで
- (3) 館内整理日 1月から11月までにあつては当該月の末日、12月にあつては12月28日（それらの日が日曜日、月曜日又は土曜日に当たるときは、その日の直前の日曜日、月曜日若しくは土曜日又は休日でない日）
- (4) 特別整理日 毎年15日以内で教育委員会が定める日

（平16教委規則5・平23教委規則1・平24教委規則4・平26教委規則4・一部改正）

（利用の制限）

第5条 教育委員会は、教育委員会の指示に違反した者に対しては、図書館の施設若しくは機器又は図書、記録、視聴覚資料その他必要な資料（以下「図書館資料」という。）の利用を一時停止し、又は禁止することができる。

（平26教委規則4・一部改正）

(貸出しの対象者及び手続)

第6条 図書館資料の貸出しを受けることができる者は、市内に住所を有し、又は通勤し、若しくは通学している者とする。ただし、教育委員会が特に認めたときは、この限りでない。

2 図書館資料の貸出しを受けようとする者は、あらかじめ利用券（第1号様式）の交付を受け、これにより申し込まなければならない。

3 前項の利用券の交付の申込みは、利用券交付申込書（第2号様式）によるものとする。

(平26教委規則4・一部改正)

(貸出しの期間)

第7条 図書館資料の貸出期間は、15日以内とする。

2 教育委員会は、貸出期間内に申出のあった者に対し、他の利用を妨げない限りにおいて、15日以内で貸出期間の延長を認めることができる。

(平26教委規則4・一部改正)

(貸出しの制限)

第8条 貴重資料その他教育委員会が特に指定した図書館資料は、指定の場所で閲覧しなければならない。

2 貸出しを受けることができる図書館資料の数は、1人15冊以内（うち視聴覚資料は、1人2点以内）とする。

(平23教委規則1・平26教委規則4・一部改正)

(返納を怠った者に対する措置)

第9条 教育委員会は、図書館資料を貸出期間内に返却しなかった者に対し、貸出しを禁止することができる。

(平26教委規則4・一部改正)

(遵守事項)

第10条 利用券の交付を受けた者及び図書館資料の貸出しを受けた者は、次に掲げる事項を遵守しなければならない。

(1) 利用券及び図書館資料を他人に譲渡し、又は転貸しないこと。

(2) 利用券交付申込書の記載事項に変更が生じたとき、又は利用券を紛失したときは、速やかにその旨を届け出ること。

(3) 図書館資料を紛失し、又は毀損したときは、速やかにその旨を届け出ること。

(平26教委規則4・一部改正)

(団体貸出しの対象団体及び手続き)

第11条 図書の団体貸出しを受けることができる団体は、市内の官公署、学校、社会教育関係団体その他の団体で、教育委員会が適当と認めるものとする。

- 2 図書の団体貸出しを受けようとする団体は、あらかじめ利用券の交付を受け、これにより申し込まなければならない。
- 3 前項の利用券の交付の申込みは、利用券交付申込書(団体貸出用)(第3号様式)によるものとする。

(平26教委規則4・一部改正)

(団体貸出しの期間及び冊数)

第12条 図書の団体貸出期間は、2月以内とし、貸出しを受けることができる冊数は、1団体200冊以内とする。

- 2 教育委員会は、団体貸出期間内に申出のあった団体に対し、他の利用を妨げない限りにおいて、2月以内で団体貸出期間の延長を認めることができる。

(平23教委規則1・平26教委規則4・一部改正)

(団体貸出しにおける規定の準用)

第13条 第9条及び第10条の規定は、団体貸出しについて準用する。

(図書館資料の複製)

第14条 図書館は、調査研究のため図書館資料の複製を希望する者に対し、著作権法(昭和45年法律第48号)第31条に規定する範囲内において、複製を行うことができる。

- 2 前項の複製を希望する者は、図書館資料複製申込書(第4号様式)により申し込まなければならない。
- 3 複製に要する費用は、複製を希望する者の負担とする。

(平18教委規則14・旧第15条繰上)

(損害の賠償)

第15条 利用者は、図書館資料、機器等を汚損し、破損し、又は紛失したときは、現品又は相当の代価をもって賠償しなければならない。

(平18教委規則14・旧第16条繰上)

(寄贈)

第16条 図書館は、図書館資料の寄贈を受けることができる。

- 2 図書館に図書館資料を寄贈しようとする者は、図書館資料寄贈申込書(第5号様式)

を教育委員会に提出し、承認を受けるものとする。

- 3 教育委員会は、前項の承認をしたときは、図書館資料寄贈承認書（第6号様式）により通知するものとする。

（平18教委規則14・旧第17条繰上，平26教委規則4・一部改正）

（指定管理者の指定の申請）

第17条 条例第5条の教育委員会規則で定める申請書は、八千代市立図書館指定管理者指定申請書（第7号様式）とする。

- 2 条例第5条第2号の教育委員会が必要と認める書面は、次に掲げるとおりとする。

- (1) 定款，寄附行為，規約又はこれらに類する書面
- (2) 法人にあつては，当該法人の登記事項証明書
- (3) 申請書を提出する日の属する事業年度の前事業年度における貸借対照表，収支決算書その他の団体の財務状況を明らかにする書面
- (4) 申請書を提出する日の属する事業年度の前事業年度における事業報告書その他の団体の業務の内容を明らかにする書面
- (5) 指定管理者の指定の申請を行う図書館の管理に係る収支予算書
- (6) その他教育委員会が必要と認める書面

（平26教委規則4・追加）

（指定等の通知）

第18条 教育委員会は、条例第6条の規定による指定をしたときは、八千代市立図書館指定管理者指定通知書（第8号様式）により指定されたものに通知するものとする。

- 2 教育委員会は、条例第6条の規定による指定をしなかったときは、八千代市立図書館指定管理者不指定通知書（第9号様式）により指定されなかったものに通知するものとする。

（平26教委規則4・追加）

（喫煙の禁止）

第19条 何人も、図書館（八千代市立中央図書館については、館内に限る。）において、喫煙をしてはならない。

（令元教委規則3・追加）

（補則）

第20条 この規則に定めるもののほか必要な事項は、別に定める。

（平18教委規則14・旧第18条繰上，平26教委規則4・旧第17条繰下，令元教委

規則 3・旧第19条繰下)

附 則

(施行期日)

- 1 この規則は、平成11年4月1日から施行する。

(八千代市立図書館運営規則の廃止)

- 2 八千代市立図書館運営規則(昭和44年八千代市教委規則第4号)は、廃止する。

附 則(平成16年教委規則第5号)

この規則は、平成16年4月1日から施行する。

附 則(平成18年教委規則第14号)

この規則は、平成18年4月1日から施行する。

附 則(平成23年教委規則第1号)

この規則は、平成23年4月1日から施行する。

附 則(平成24年教委規則第4号)

この規則は、平成24年4月1日から施行する。

附 則(平成26年教委規則第4号)

この規則は、平成27年5月1日から施行する。ただし、第3条の表八千代市立大和田図書館の項の前に八千代市立中央図書館の項を加える改正規定及び第1号様式(裏面)の改正規定は、平成27年7月1日から施行する。

附 則(平成28年教委規則第1号)

この規則は、平成28年4月1日から施行する。

附 則(令和元年教委規則第3号)

この規則は、公布の日から施行する。

第1号様式(第6条第2項)

(表面)

利 用 券 名 前 八千代市立図書館

(裏面)

* 本を借りるときは、必ずこの券をお持ちください。 * この券を無くしたとき、又は住所や電話番号を変更したときは、お知らせください。 * 月曜日、館内整理日、年末年始、特別整理日は、お休みです。 中央図書館 大和田図書館 八千代台図書館 勝田台図書館 緑が丘図書館

第2号様式(第6条第3項)

利用券交付申込書	利用者氏名									登録区分	1新規 4紛失	2更新	3変更
	フリガナ									うまれたひ			
	なまえ 名前									生年月日	年月日		
	じゅうしょ 住所	〒											
	でんわ 電話番号	()								1自宅 4携帯	2連絡先	3呼出し	
勤務先 (学校名)	*市外の方のみ								申込日	年 月 日			

八千代市立図書館

第3号様式(第11条第3項)

利用券交付申込書(団体貸出用)	利用者番号		登録区分	
	団体名		代表者	
	所在地		住所	
	電話		電話	
	種別		会員数	
申込日			年 月 日	

八千代市立図書館

第4号様式(第14条第2項)

年 月 日	
図書館資料複製申込書	
No. _____	
資 料 名	複 製 箇 所
	p ~p
	p ~p
	p ~p
	p ~p
住所 _____	
氏名 _____	
----- 以下は、記入の必要がありません。 -----	
_____ 枚 _____ 円	
八千代市立図書館	
(注) 複製は当館所蔵の資料に限り、著作権法第31条の規定する範囲内で行います。	

第5号様式(第16条第2項)

図書館資料寄贈申込書

年 月 日

(宛先) 八千代市教育委員会

住 所
氏 名
電 話

図書館資料として寄贈したいので申し込めます。

記

資 料 名	発 行 所	数 量	備 考
	計		冊

第7号様式（第17条第1項）

八千代市立図書館指定管理者指定申請書

年 月 日

（宛先） 八千代市教育委員会

申請者 所在地名
代表者氏名
担当者名
電話番号

㊟

次の八千代市立図書館の指定管理者の指定を受けたいので、申請します。

1 指定を受けたい図書館の名称

2 添付書類

第8号様式（第18条第1項）

八千代市立図書館指定管理者指定通知書

八千代市 指令第 号

年 月 日

様

八千代市教育委員会 ㊟

次の八千代市立図書館の指定管理者に指定したので、通知します。

1 指定した図書館の名称

2 指定の期間 年 月 日から 年 月 日まで

第9号様式（第18条第2項）

八千代市立図書館指定管理者不指定通知書

八千代市 指令第 号

年 月 日

様

八千代市教育委員会 印

次の八千代市立図書館の指定管理者の指定については、次の理由により指定
しませんので、通知します。

- 1 指定しない図書館の名称
- 2 理由

（教示）

この処分不服がある場合は、この処分があったことを知った日の翌日から
起算して3か月以内に、八千代市教育委員会に対して審査請求をすることが
できます。

また、この処分の取消しの訴えは、この処分があったことを知った日の翌日
から起算して6か月以内に、八千代市を被告として提起することができます。
ただし、審査請求をした場合には、処分の取消しの訴えは、当該審査請求に対
する裁決があったことを知った日の翌日から起算して6か月以内に提起するこ
とができます。

第1号様式（第6条第2項）

（平16教委規則5・平18教委規則14・平26教委規則4・一部改正）

第2号様式（第6条第3項）

（平16教委規則5・一部改正）

第3号様式（第11条第3項）

第4号様式（第14条第2項）

（平18教委規則14・一部改正）

第5号様式（第16条第2項）

（平18教委規則14・平26教委規則4・一部改正）

第6号様式（第16条第3項）

（平18教委規則14・平26教委規則4・一部改正）

第7号様式（第17条第1項）

（平26教委規則4・追加）

第8号様式（第18条第1項）

（平26教委規則4・追加）

第9号様式（第18条第2項）

（平26教委規則4・追加，平28教委規則1・一部改正）

○八千代市図書館協議会運営規則

平成9年3月26日

教委規則第6号

改正 平成30年3月28日教委規則第2号

（趣旨）

第1条 この規則は、八千代市立図書館設置条例（昭和44年八千代市条例第28号）第10条に規定する八千代市図書館協議会（以下「協議会」という。）の運営に関し必要な事項を定めるものとする。

（平30教委規則2・一部改正）

（委員長及び副委員長）

第2条 協議会に委員長及び副委員長を置き、それぞれ委員が互選する。

2 委員長は、会務を総理し、協議会を代表する。

3 副委員長は、委員長を補佐し、委員長に事故があるとき、又は委員長が欠けたときは、その職務を代理する。

(会議)

第3条 協議会の会議（以下「会議」という。）は、委員長が招集し、委員長が会議の議長となる。

2 会議は、委員の過半数の出席がなければ開くことができない。

3 会議の議事は、出席した委員の過半数で決し、可否同数のときは、議長の決するところによる。

(庶務)

第4条 協議会の庶務は、図書館において処理する。

(補則)

第5条 この規則に定めるもののほか、協議会の運営に関し必要な事項は、委員長が協議会に諮って定める。

附 則

この規則は、平成9年4月1日から施行する。

附 則（平成30年教委規則第2号）

この規則は、公布の日から施行する。

○八千代市立図書館資料収集基準

(目的)

第1条 この収集基準は、八千代市立図書館資料の収集についての基本方針を示すものとして作成する。

(基本的方針)

第2条 資料収集の基本方針は、次のとおりとする。

(1) 「図書館の自由に関する宣言」の精神を尊重し、図書館法第3条第1項に定める資料を収集整備し市民の利用に供する。

(2) 資料収集においては、各分野にわたり基本的な図書を中心に広く収集する。

(3) 選定においては、資料の価値及び利用者の潜在的な要求を考慮する。

(4) 利用の状況、リクエスト等を考慮のうえ必要に応じて複本を収集する。

(資料別選定基準)

第3条 資料別の選定基準を次のとおりとする。

一般図書

- (1) 全分野にわたり、基本的・入門的な一般教養書、文芸書、実用書、趣味娯楽書から教養課程の学術専門書及び一般的な調査研究書に至るまで幅広く収集する。
- (2) マンガ本、洋書などの選定は厳選する。
- (3) 学習参考書、各種試験問題集、きわめて高度な専門書・学術書、形態上一般の利用に供することが不適當なもの（切り抜き、組み立て、書き込み等を目的に編集されたもの）は、原則として収集しない。

参考図書

市民の調査研究のため必要な事典、辞典、年鑑、白書、統計書等を幅広く収集する。

郷土・行政資料

- (1) 八千代市に関する資料は、出来るかぎり収集する。
- (2) 千葉県及び本市周辺地域に関する資料については、収集に留意する。

児童図書

子どもに読書の楽しみや喜びを発見させ、子どもの成長に有益な絵本・文学書・ノンフィクション・伝記・紙芝居等を収集する。

逐次刊行物

- (1) 新聞は、主要全国紙及び地方紙の収集に努める。
- (2) 雑誌は、利用状況を考慮し、全分野にわたり広く収集に努める。

視聴覚資料

選定については、厳選する。

寄贈図書

この収集方針に定める基準を適用する。

附則

この基準は、平成11年4月1日から施行する。

○八千代市立図書館視聴覚資料収集基準

(目的)

第1条 この収集基準は、八千代市立図書館視聴覚資料の収集についての基本方針を示す

ものとして作成する。

(基本的方針)

第2条 資料収集の基本方針は、次のとおりとする。

- (1) 収集する資料は、CD、ビデオテープ、DVD(著作権者が利用許可したもの)を中心とする。
- (2) 資料の収集については、資料的価値とともに、地域住民のニーズ等に配慮のうえ選定する。
- (3) 幼児から高齢者までを対象に利用できる資料の収集に努める。

(資料別選定基準)

第3条 資料別選定基準を次のとおりとする。

音響資料

主として再現芸術であることから作品のみならず主要な演奏家、アーティスト、演技者等をも考慮して収集する。

(1) クラシック音楽

各時代の主要作品を中心に収集する。

管弦楽 交響曲 協奏曲 独奏曲 室内楽曲 声楽曲 オペラ 世俗声楽曲 宗教的
声楽曲 現代音楽 その他

(2) ポピュラー音楽

評価の高いアーティストの作品を中心とし幅広く収集する。

ジャズ フュージョン ソウル ロック シャンソン インストゥルメンタル 映画
音楽 ミュージカル ラテン カントリー 日本のポピュラー
その他

(3) 邦楽

日本古来の音楽として伝統を伝える貴重な作品であり、関心が高まりつつあることを考慮して収集する。

雅楽 能楽 狂言 詩吟 民謡 その他

(4) 諸芸・演劇

日本の大衆文化の独自の存在として広く親しまれているもので名作、古典を中心に収集する。落語 漫才 歌舞伎 新劇 浪曲 その他

(5) 子供向け音楽・童謡

古今の優れた作品を広く収集する。

(6) 自然音・効果音

利用動向に配慮しつつ収集する。

(7) その他

映像資料

(1) 映画・動画

古今の名作や映画賞受賞作等の主要作品、評価の高い作品の中から厳選して収集する。

(2) 音楽

クラシックやポピュラー等の優れた作品を収集する。

(3) 教養

記録、文化、科学、美術、紀行、趣味、実用など幅広い分野から、記録的価値、映像による効果が高いものを収集する。

(4) スポーツ・体育

各種スポーツの解説や競技記録などを収集する。

(5) 諸芸

落語、歌舞伎などの古典芸能の主要作品を収集する。

(6) 郷土に関する作品

八千代市に関する作品を収集する。

(7) その他

附 則

この基準は、平成16年2月1日より施行する。

図書館年報 2023年度

令和5年11月発行

編集・発行

◇八千代市教育委員会 中央図書館

〒276-0028 八千代市村上 2510

TEL 047-487-3130

FAX 047-456-8665

ホームページ <https://www.library.yachiyo.chiba.jp>