

令和6年度八千代市予算の概要

令和6年3月

八千代市

目 次

| | | |
|------|----------------|----|
| 1 | 予算編成の取組 | 1 |
| 2 | 予算の概要 | 4 |
| (1) | 予算規模 | 4 |
| (2) | 一般会計歳入歳出予算の概要 | 5 |
| ① | 歳入 | 5 |
| ② | 歳出（目的別） | 6 |
| ③ | 歳出（性質別） | 8 |
| (3) | 継続費の状況 | 9 |
| (4) | 債務負担行為の状況 | 13 |
| (5) | 地方債の状況 | 31 |
| (6) | 基金の状況 | 32 |
| (7) | 都市計画税の使途 | 32 |
| (8) | 引上げ分の地方消費税収の使途 | 33 |
| (9) | 補助金の内訳 | 34 |
| (10) | 扶助費の内訳 | 38 |
| (11) | 一般会計主要（重点）事業等 | 40 |
| (12) | 特別会計予算の概要 | 45 |
| (13) | 公営企業会計予算の概要 | 46 |
| 3 | 資料編 | 47 |
| (1) | 一般会計当初予算規模等の推移 | 47 |
| (2) | 一般会計当初予算節別の推移 | 48 |
| (3) | 決算数値から見た各指標の推移 | 49 |
| (4) | 予算編成方針 | 55 |

1 予算編成の取組

令和6年度予算編成に当たっては、国の動向と地方財政の課題をとらえながら、市財政の現状と課題を分析し、令和5年9月22日付で発出された「令和6年度予算編成方針について（依命通達）」に基づき予算編成を行った。

(1) 国の動向と地方財政の課題

国は、令和6年度予算の概算要求に当たって、「経済財政運営と改革の基本方針2023」、「経済財政運営と改革の基本方針2022」及び「経済財政運営と改革の基本方針2021」に基づき、経済・財政一体改革を着実に推進するとともに、歳出全般にわたり、施策の優先順位を洗い直し、無駄を徹底して排除しつつ、予算の中身を大胆に重点化している。

また、「令和6年度の地方財政の課題」において、地方団体が、DX・GXの推進、こども・子育て政策の強化、地方への人の流れの強化等による個性をいかした地域づくりの推進、防災・減災、国土強靭化を始めとする安全・安心な暮らしの実現、人への投資など、活力ある多様な地域社会の実現等に取り組むことができるよう、安定的な財政基盤を確保することが示されている。

さらに、マイナンバーカードの利活用拡大等による住民サービス向上のための取組推進や自治体情報システムの標準化・共通化、地域課題の解決に資するデジタル実装の全国展開などによる地域DXの推進とともに、公共施設等の適正配置や老朽化対策等の推進、財政状況の「見える化」など財政マネジメントの強化が地方団体における課題とされている。

(2) 市財政の現状と課題

上記のような方向性が示される中、本市においても国・県と基調を合わせた財政運営に努め、緑が丘西地区の開発の進展等に伴う市税の堅調な伸びを背景に財政力指数は高い数値で推移してきたものの、経常収支比率の高止まりによる財政の硬直化が続いてきた。

令和3年3月に改訂した「八千代市財政運営の基本的計画」では、健全な財政運営の推進に向け、4つの財政指標で令和10年度目標値の達成に取り組むこととしており、令和4年度普通会計決算における各指標値を前年度と比較すると、公債費負担比率は0.7ポイント減の12.3%、市債残高は約26億円減の約423億5千万円となり、地方債に関わる指標はいずれも改善が見られた。財政調整基金残高は、新型コロナウイルス感染症や物価高騰への対応等により約8億9千万円減の約32億円となり、標準財政規模の約8.8%と潤沢とはいえないが一定の確保がなされたところである。一方、経常収支比率は、原油価格・物価高騰を背景とした経常的経費の上昇等により2.8ポイント増の95.0%となり、依然として財政硬直化の解消は財政健全化に向けた重要な課題となっている。

また、一般会計の将来推計として、令和5年3月に公表した最新の「中長期財政収支見通し」では、市税収入は引き続き堅調に推移するが、扶助費・物件費の高まりや投資的経費の増加により、令和6年度以降の当初予算において毎年度収支不足が見込まれている。

今後、公共施設の改修・更新も控える中、少子高齢化対策、防災・減災への対応、DXの推進といった諸課題への財源を生み出すためには、職員一人ひとりが危機感をもって、財政健全化に取り組む必要がある。

(3) 予算編成の基本的方針

令和6年度当初予算編成に当たっては、市税収入の大幅な増収は見込めない一方、社会保障関係経費や公共施設等の改修・更新など避けることのできない財政需要の増加が見込まれ、また、現下の原油価格・物価高騰の影響についても長期化が懸念されることから、さらなる経常的経費の縮減を講じない限り、経常収支比率の上昇は避けられず、投資的経費や新規事業に取り組む財源を確保することが困難な状況となっている。そして、前述のとおり、令和6年度以降は毎年度歳出超過が見込まれており、厳しい財政状況が続く見通しとなっている。

こうした状況を踏まえ、将来を見据えた持続可能な財政運営を進めながら、総合計画に掲げる将来都市像の実現に向けた施策を推進するため、限られた財源を効率的・効果的に配分し、「最少の経費で最大の効果」を挙げるべく、全ての事業について緊急性や必要性、費用対効果を十分に検証した上で見直しに取り組むこととし、以下の基本的方針に基づき予算編成を行った。

① 市民の安心・安全への対応

- ・災害に備えた防災・減災への対策、待機児童対策を主とした子育て支援策、長期的視点に立ち安全性や機能を確保する公共施設の老朽化対策など、市民の安心・安全に関する行政課題に対応するための経費について、優先度を考慮し、適切に予算要求すること。公共施設の老朽化対策に当たっては、「公共施設等総合管理計画」及び「公共施設等個別施設計画」の趣旨に則り、公共施設の再配置、統廃合を含めた全体最適化を図ること。

② 財政健全化への対応

- ・経常的経費については、経常経費充当一般財源（歳出）を、経常一般財源等（歳入）以下とし、歳入に見合った歳出とする原則のもと予算編成を行う必要がある。行政サービスのあり方を再検討し、義務的経費を含め、対象事業の重点化・効率化を図るため、事業の統廃合も視野に入れた大胆な見直しを積極的に図ること。見直しに当たっては、「行財政改革推進ビジョン」及び行財政改革推進委員会からの「財政健全化に向けた取組についての提言書」を踏まえて対応すること。
- ・新規・拡充事業の要求に当たっては、既存事業のスクラップ・アンド・ビルドを原則とすること。
- ・財源確保のため、国などの予算編成の動向に注目し、補助制度を積極的に活用すること。また、自主財源についても、市税等の徴収率向上や新たな歳入の確保に努めること。
- ・市単独で実施している補助金及び扶助費について、必要性等を厳格に検証し、事業内容の見直し、整理統合、廃止の検討をすること。

③ 総合計画等の着実な推進

- ・令和6年度を最終年度とする第5次総合計画前期基本計画や、所管部局で策定した各種計画に掲げた施策を、効果的かつ着実に推進すること。推進に当たっては、その実施時期や内容、優先度、市民ニーズ等を検証し、財政状況等を勘案した上で、事業の見直し等も検討することとし、実施中の事業であっても経費の節減に努めた予算要求とすること。
- ・DXを推進し、市民の利便性向上と業務効率化を図ること。
- ・2050年までに温室効果ガスの排出実質ゼロを目指す「ゼロカーボンシティ宣言」を踏まえ、持続可能

な脱炭素社会の実現に向け、再生可能エネルギー等の導入や省エネルギーの推進等に取り組むこと。

④ 原油価格・物価高騰等への対応

- ・原油価格・物価高騰への対応については、国の動向等を的確に把握した上で、適切に要求すること。経費の増額を伴う要求に当たっては、使用料・手数料等の見直しにより、受益者負担の適正化や経費の増額に見合う歳入の確保に努め、困難な場合にあっては既存事業の廃止を検討すること。

⑤ 効率的な執行体制の確立と職員の能力・資質の向上

- ・社会情勢の変化や多様化する市民ニーズ等、新たな行政課題に迅速かつ柔軟に対応するため、組織体制の見直しや適正な定員管理に努め、簡素で効率的な執行体制を確立すること。
- ・限られた人的資源で質の高い行政サービスを提供するため、働き方改革を推進すること。
- ・組織の総合力を高めるため、柔軟な発想や広い視野、豊富な知識を有する職員となるべく、研修を活用するなど一人ひとりの能力・資質の向上を図ること。

2 予算の概要

(1) 予算規模

令和6年度の一般会計の予算規模は735億6,300万円で、前年度と比較して86億6,700万円、13.4%の増となっています。

特別会計は、国民健康保険事業、介護保険事業、墓地事業、後期高齢者医療を合わせて、351億5,288万9千円となり、前年度と比較して8億803万円、2.4%の増となっています。

また、公営企業会計は、水道事業、公共下水道事業を合わせて、123億7,429万2千円で、前年度と比較して1億136万9千円、0.8%の減となっています。

これにより一般会計、特別会計及び公営企業会計を合わせた全体の予算規模は、1,210億9,018万1千円で、前年度と比較して93億7,366万1千円、8.4%の増となっています。

(単位：千円，%)

| 区 分 | 令和6年度 当初予算額 | 令和5年度 当初予算額 | 対前年度増減額 | 増減率 | |
|------------------------|----------------|----------------|------------|-----------|--------|
| 一般会計 | 73,563,000 | 64,896,000 | 8,667,000 | 13.4 | |
| 特別 会 計 | 国民健康保険事業 | 16,280,557 | 16,490,949 | △ 210,392 | △ 1.3 |
| | 介護保険事業 | 15,567,651 | 14,790,882 | 776,769 | 5.3 |
| | 墓地事業 | 44,694 | 67,847 | △ 23,153 | △ 34.1 |
| | 後期高齢者医療 | 3,259,987 | 2,995,181 | 264,806 | 8.8 |
| | 小 計 | 35,152,889 | 34,344,859 | 808,030 | 2.4 |
| 公営 企 業 会 計 | 水道事業 | 7,334,744 | 7,466,862 | △ 132,118 | △ 1.8 |
| | 公共下水道事業 | 5,039,548 | 5,008,799 | 30,749 | 0.6 |
| | 小 計 | 12,374,292 | 12,475,661 | △ 101,369 | △ 0.8 |
| 合 計 | 121,090,181 | 111,716,520 | 9,373,661 | 8.4 | |

(2) 一般会計歳入歳出予算の概要

① 歳入

(単位：千円，%)

| 区 分 | 令和6年度 | 構成比 | 令和5年度 | 構成比 | 対前年度増減額 | | |
|------------------|---------------------------|------------|------------|------------|-----------|-----------|-------|
| | 当初予算額 | | 当初予算額 | | 増減額 | 増減率 | |
| 自 主 財 源 | 1. 市税 | 30,988,221 | 42.1 | 30,935,019 | 47.7 | 53,202 | 0.2 |
| | 14. 分担金及び負担金 | 620,740 | 0.8 | 615,995 | 1.0 | 4,745 | 0.8 |
| | 15. 使用料及び手数料 | 1,566,683 | 2.1 | 1,517,079 | 2.3 | 49,604 | 3.3 |
| | 18. 財産収入 | 36,079 | 0.1 | 25,490 | 0.0 | 10,589 | 41.5 |
| | 19. 寄附金 | 212,802 | 0.3 | 160,382 | 0.2 | 52,420 | 32.7 |
| | 20. 繰入金 | 2,013,133 | 2.7 | 1,382,791 | 2.1 | 630,342 | 45.6 |
| | 21. 繰越金 | 500,000 | 0.7 | 500,000 | 0.8 | — | — |
| | 22. 諸収入 | 1,896,208 | 2.6 | 1,594,555 | 2.5 | 301,653 | 18.9 |
| | 小 計 | 37,833,866 | 51.4 | 36,731,311 | 56.6 | 1,102,555 | 3.0 |
| 依 存 財 源 | 2. 地方譲与税 | 427,604 | 0.6 | 396,464 | 0.6 | 31,140 | 7.9 |
| | 3. 利子割交付金 | 14,000 | 0.0 | 13,000 | 0.0 | 1,000 | 7.7 |
| | 4. 配当割交付金 | 208,000 | 0.3 | 208,000 | 0.3 | — | — |
| | 5. 株式等譲渡所得割交付金 | 263,000 | 0.3 | 178,000 | 0.3 | 85,000 | 47.8 |
| | 6. 法人事業税交付金 | 353,000 | 0.5 | 373,000 | 0.6 | △ 20,000 | △5.4 |
| | 7. 地方消費税交付金 | 4,784,000 | 6.5 | 4,927,000 | 7.6 | △ 143,000 | △2.9 |
| | 8. ゴルフ場利用税交付金 | 51,000 | 0.1 | 54,000 | 0.1 | △ 3,000 | △5.6 |
| | 9. 環境性能割交付金 | 66,000 | 0.1 | 60,000 | 0.1 | 6,000 | 10.0 |
| | 10. 国有提供施設等所在市町村 助成交付金 | 419,616 | 0.6 | 411,170 | 0.6 | 8,446 | 2.1 |
| | 11. 地方特例交付金 | 1,312,966 | 1.8 | 312,237 | 0.5 | 1,000,729 | 320.5 |
| | 12. 地方交付税 | 2,952,296 | 4.0 | 2,220,981 | 3.4 | 731,315 | 32.9 |
| | 13. 交通安全対策特別交付金 | 18,000 | 0.0 | 18,000 | 0.0 | — | — |
| | 16. 国庫支出金 | 14,329,159 | 19.5 | 11,325,415 | 17.5 | 3,003,744 | 26.5 |
| | 17. 県支出金 | 5,943,892 | 8.1 | 5,564,921 | 8.6 | 378,971 | 6.8 |
| 23. 市債 | 4,586,600 | 6.2 | 2,102,500 | 3.2 | 2,484,100 | 118.1 | |
| 24. 自動車取得税交付金 | 1 | 0.0 | 1 | 0.0 | — | — | |
| 小 計 | 35,729,134 | 48.6 | 28,164,689 | 43.4 | 7,564,445 | 26.9 | |
| 合 計 | 73,563,000 | 100.0 | 64,896,000 | 100.0 | 8,667,000 | 13.4 | |

自主財源は、繰入金が6億3,034万2千円、諸収入が3億165万3千円、市税が5,320万2千円などの増額となったため、全体では11億255万5千円、3.0%の増となっています。

依存財源では、地方消費税交付金が1億4,300万円、法人事業税交付金が2,000万円、ゴルフ場利用税交付金が300万円の減額となりましたが、国庫支出金が30億374万4千円、市債が24億8,410万円、地方特例交付金が10億72万9千円などの増額となったため、全体では75億6,444万5千円、26.9%の増となっています。

② 歳出(目的別)

(単位:千円, %)

| 款 | 令和6年度 | | 令和5年度 | | 対前年度増減額 | |
|-----------|------------|-------|------------|-------|-----------|------|
| | 当初予算額 | 構成比 | 当初予算額 | 構成比 | 増減額 | 増減率 |
| 1. 議会費 | 416,127 | 0.6 | 410,447 | 0.6 | 5,680 | 1.4 |
| 2. 総務費 | 8,346,105 | 11.3 | 6,146,342 | 9.5 | 2,199,763 | 35.8 |
| 3. 民生費 | 33,993,909 | 46.2 | 31,133,324 | 48.0 | 2,860,585 | 9.2 |
| 4. 衛生費 | 6,283,463 | 8.5 | 6,147,928 | 9.5 | 135,535 | 2.2 |
| 5. 労働費 | 13,345 | 0.0 | 12,404 | 0.0 | 941 | 7.6 |
| 6. 農林水産業費 | 492,856 | 0.7 | 379,738 | 0.6 | 113,118 | 29.8 |
| 7. 商工費 | 494,665 | 0.7 | 459,040 | 0.7 | 35,625 | 7.8 |
| 8. 土木費 | 4,279,442 | 5.8 | 3,827,277 | 5.9 | 452,165 | 11.8 |
| 9. 消防費 | 2,406,319 | 3.3 | 2,328,848 | 3.6 | 77,471 | 3.3 |
| 10. 教育費 | 11,322,067 | 15.4 | 8,358,513 | 12.9 | 2,963,554 | 35.5 |
| 11. 公債費 | 5,198,370 | 7.1 | 5,428,452 | 8.3 | △230,082 | △4.2 |
| 12. 諸支出金 | 216,332 | 0.3 | 163,687 | 0.2 | 52,645 | 32.2 |
| 13. 予備費 | 100,000 | 0.1 | 100,000 | 0.2 | — | — |
| 合計 | 73,563,000 | 100.0 | 64,896,000 | 100.0 | 8,667,000 | 13.4 |

構成比を高い順で見ると、民生費(46.2%)、教育費(15.4%)、総務費(11.3%)、衛生費(8.5%)、公債費(7.1%)、土木費(5.8%)、消防費(3.3%)となっています。

また、増減額を見ると、増額となった主なものは、教育費(29億6,355万4千円)、民生費(28億6,058万5千円)、総務費(21億9,976万3千円)などで、減額は公債費(△2億3,008万2千円)のみとなっています。

さらに、増減率を見ると、増加した主なものは、総務費(35.8%)、教育費(35.5%)、諸支出金(32.2%)、農林水産業費(29.8%)などで、減少したものは公債費(△4.2%)のみとなっています。

《増減内容》

1 款 議会費

一般職員人件費などの増額により1.4%の増となっています。

2 款 総務費

退職手当等負担金、支所運営管理事業、千葉県議会議員選挙事業などで減額となりましたが、庁舎建設事業、基幹情報システム管理事業、文書管理事業などの増額により35.8%の増となっています。

3 款 民生費

児童発達支援センター等整備事業、民間保育園整備事業、子ども企画事業などで減額となりましたが、給付金・定額減税一体支援事業(給付金分)、民間保育園運営事業、児童手当支給事業、障害児通所等支援事業などの増額により9.2%の増となっています。

4款 衛生費

出産・子育て応援事業，焼却炉施設管理事業，環境衛生事務事業などで減額となりましたが，予防接種事業，埋立処分地施設管理事業，塵芥収集事業，浸出水処理施設管理事業などの増額により2.2%の増となっています。

5款 労働費

会計年度任用職員人件費などの増額により7.6%の増となっています。

6款 農林水産業費

園芸振興事業，水田対策事業，農業農村振興事業などで減額となりましたが，防災道の駅やちよ整備事業，農業振興事業，農業の郷運営管理事業などの増額により29.8%の増となっています。

7款 商工費

観光推進事業，中小企業資金融資事業などの増額により7.8%の増となっています。

8款 土木費

公共交通対策事業，都市公園管理事業，建築事務事業などで減額となりましたが，市営住宅維持管理事業，緑地保全事業，都市公園建設事業，準用河川高野川改修事業などの増額により11.8%の増となっています。

9款 消防費

消防庁舎及び消防署等整備事業，総務管理事業などで減額となりましたが，車両整備事業，消防団運営管理事業などの増額により3.3%の増となっています。

10款 教育費

小学校管理事業，幼稚園教育総務事業，中学校施設整備事業などで減額となりましたが，小学校施設整備事業，体育施設管理事業，学校給食センター業務事業などの増額により35.5%の増となっています。

11款 公債費

市債管理事業（元金），市債管理事業（利子）の減額により4.2%の減となっています。

12款 諸支出金

財政調整基金積立金などで減額となりましたが，ふるさと応援基金積立金などの増額により32.2%の増となっています。

③ 歳出(性質別)

(単位：千円，%)

| 区 分 | 令和6年度 当初予算額 | | 令和5年度 当初予算額 | | 対前年度増減額 | |
|--------------|-------------------|--------------|-------------------|--------------|------------------|-------------|
| | | 構成比 | | 構成比 | | 増減率 |
| 人件費 | 12,242,994 | 16.6 | 11,922,664 | 18.4 | 320,330 | 2.7 |
| 扶助費 | 21,771,532 | 29.6 | 19,601,432 | 30.2 | 2,170,100 | 11.1 |
| 公債費 | 5,198,370 | 7.1 | 5,428,452 | 8.4 | △ 230,082 | △ 4.2 |
| 義務的経費 | 39,212,896 | 53.3 | 36,952,548 | 57.0 | 2,260,348 | 6.1 |
| 物件費 | 14,547,258 | 19.8 | 13,327,247 | 20.5 | 1,220,011 | 9.2 |
| 維持補修費 | 316,999 | 0.4 | 300,980 | 0.5 | 16,019 | 5.3 |
| 補助費等 | 4,010,975 | 5.5 | 3,038,074 | 4.7 | 972,901 | 32.0 |
| 積立金 | 216,332 | 0.3 | 163,687 | 0.2 | 52,645 | 32.2 |
| 貸付金 | 341,440 | 0.5 | 341,920 | 0.5 | △ 480 | △ 0.1 |
| 繰出金 | 6,192,464 | 8.4 | 5,966,276 | 9.2 | 226,188 | 3.8 |
| 普通建設事業費 | 8,624,636 | 11.7 | 4,705,268 | 7.2 | 3,919,368 | 83.3 |
| 予備費 | 100,000 | 0.1 | 100,000 | 0.2 | — | — |
| 合 計 | 73,563,000 | 100.0 | 64,896,000 | 100.0 | 8,667,000 | 13.4 |

人件費・扶助費・公債費の義務的経費は、前年度比較で6.1%の増となっています。義務的経費のうち人件費は、会計年度任用職員人件費、一般職員人件費などの増額により2.7%の増、扶助費は、民間保育園運営事業、障害児通所等支援事業、児童手当支給事業、障害者自立支援事業などの増額により11.1%の増、また、公債費は、長期債元金・利子支払額の減額により4.2%の減となっています。

物件費は、都市公園管理事業、支所運営管理事業、道路橋梁補修事業などで減額となりましたが、小学校施設整備事業、基幹情報システム管理事業、市営住宅維持管理事業、学童保育事業、学校給食センター業務事業などの増額により9.2%の増となっています。

維持補修費は、郷土博物館維持管理事業、公民館維持管理事業などで減額となりましたが、都市公園管理事業、衛生センター施設管理事業などの増額により5.3%の増となっています。

補助費等は、環境衛生事務事業、農業農村振興事業、児童一時預かり支援事業などで減額となりましたが、給付金・定額減税一体支援事業（給付金分）、民間保育園運営事業、緑地保全事業などの増額により32.0%の増となっています。

積立金は、ふるさと応援基金積立金などの増額により32.2%の増となっています。

貸付金は、看護師等修学資金貸付の減額により0.1%の減となっています。

繰出金は、国民健康保険事業特別会計への繰出金は減額となりましたが、介護保険事業特別会計、後期高齢者医療特別会計への繰出金などの増額により3.8%の増となっています。

普通建設事業費は、児童発達支援センター等整備事業、公共交通対策事業、中学校施設整備事業、民間保育園整備事業などで減額となりましたが、庁舎建設事業、小学校施設整備事業、体育施設管理事業、学童保育事業などの増額により、83.3%の増となっています。

(3) 継続費の状況

| 款 | 項 | 事業名 | 全 体 計 | | | |
|-----------|----------|------------------|---------|-----------|---------|-----------|
| | | | 年 度 | 年 割 額 | 左 の 財 | |
| | | | | | 特 定 財 | |
| 国 県 支 出 金 | 地 方 債 | | | | | |
| 2. 総務費 | 1. 総務管理費 | 庁舎建設 | 令和5年度 | 1,601 | | |
| | | | 令和6年度 | 1,982,204 | 229,665 | 1,257,400 |
| | | | 令和7年度 | 5,605,532 | 192,628 | 4,059,600 |
| | | | 令和8年度 | 1,401,382 | 48,157 | 1,014,900 |
| | | | 計 | 8,990,719 | 470,450 | 6,331,900 |
| 3. 民生費 | 2. 児童福祉費 | 学童保育 | 令和6年度 | 81,057 | 49,611 | 24,400 |
| | | | 令和7年度 | 174,615 | 106,875 | 53,200 |
| | | | 計 | 255,672 | 156,486 | 77,600 |
| 4. 衛生費 | 2. 清掃費 | 浸出水処理施設管理 | 令和6年度 | 63,305 | | 47,400 |
| | | | 令和7年度 | 699,215 | | 524,300 |
| | | | 令和8年度 | 43,857 | | 32,800 |
| | | | 計 | 806,377 | | 604,500 |
| 8. 土木費 | 2. 道路橋梁費 | 道路橋梁補修（村上橋補修工事） | 令和3年度 | 179,278 | 44,019 | 32,400 |
| | | | 令和4年度 | 211,981 | 98,572 | 74,000 |
| | | | 令和5年度 | 74,959 | | |
| | | | 令和6年度 | 27,489 | | |
| | | | 計 | 493,707 | 142,591 | 106,400 |
| | | 道路橋梁補修（新川大橋補修工事） | 令和6年度 | 186,380 | 51,150 | 37,600 |
| | | | 令和7年度 | 469,860 | 128,150 | 94,300 |
| | | | 令和8年度 | 447,240 | 106,150 | 78,100 |
| | 計 | 1,103,480 | 285,450 | 210,000 | | |
| | 4. 都市計画費 | 都市公園管理 | 令和5年度 | 52,800 | | 39,600 |
| | | | 令和6年度 | 115,492 | | 86,600 |
| | | | 計 | 168,292 | | 126,200 |

(単位：千円，%)

| 画 | | 令和4年度末 までの 支出額 | 令和5年度末 までの 支出見込額 | 令和6年度 支出予定額 | 令和6年度末 までの 支出予定額 | 令和7年度以 降支出予定額 | 継続費の総額 に対する 進捗率 |
|-----|-----------|----------------------|------------------------|----------------|------------------------|------------------|-----------------------|
| 源内訳 | | | | | | | |
| 源 | 一般財源 | | | | | | |
| その他 | | | | | | | |
| | 1,601 | | 1,601 | | 1,601 | | 0.0 |
| | 495,139 | | | 1,982,204 | 1,982,204 | | 22.0 |
| | 1,353,304 | | | | | 5,605,532 | 62.4 |
| | 338,325 | | | | | 1,401,382 | 15.6 |
| | 2,188,369 | | 1,601 | 1,982,204 | 1,983,805 | 7,006,914 | 100.0 |
| | 7,046 | | | 81,057 | 81,057 | | 31.7 |
| | 14,540 | | | | | 174,615 | 68.3 |
| | 21,586 | | | 81,057 | 81,057 | 174,615 | 100.0 |
| | 15,905 | | | 63,305 | 63,305 | | 7.9 |
| | 174,915 | | | | | 699,215 | 86.7 |
| | 11,057 | | | | | 43,857 | 5.4 |
| | 201,877 | | | 63,305 | 63,305 | 743,072 | 100.0 |
| | 102,859 | 51,200 | 51,200 | | 51,200 | | 10.4 |
| | 39,409 | 76,884 | 76,884 | | 76,884 | | 15.6 |
| | 74,959 | | 338,134 | | 338,134 | | 68.4 |
| | 27,489 | | | 27,489 | 27,489 | | 5.6 |
| | 244,716 | 128,084 | 466,218 | 27,489 | 493,707 | | 100.0 |
| | 97,630 | | | 186,380 | 186,380 | | 16.9 |
| | 247,410 | | | | | 469,860 | 42.6 |
| | 262,990 | | | | | 447,240 | 40.5 |
| | 608,030 | | | 186,380 | 186,380 | 917,100 | 100.0 |
| | 13,200 | | 52,800 | | 52,800 | | 31.4 |
| | 28,892 | | | 115,492 | 115,492 | | 68.6 |
| | 42,092 | | 52,800 | 115,492 | 168,292 | | 100.0 |

| 款 | 項 | 事業名 | 全 体 計 | | | |
|---------|----------|----------------------------|-------|-----------|---------|-----------|
| | | | 年 度 | 年 割 額 | 左 の 財 | |
| | | | | | 特 定 財 | |
| 年度 | 年割額 | 国県支出金 | 地方債 | | | |
| 10. 教育費 | 2. 小学校費 | 小学校施設整備（みどりが丘小学校分離新設校建設工事） | 令和5年度 | 55,924 | | |
| | | | 令和6年度 | 1,288,107 | 219,209 | 712,400 |
| | | | 令和7年度 | 3,132,189 | 643,580 | 1,935,000 |
| | | | 計 | 4,476,220 | 862,789 | 2,647,400 |
| | | 小学校施設整備（大和田小学校長寿命化改修工事） | 令和6年度 | 586,595 | 50,269 | 403,800 |
| | | | 令和7年度 | 994,124 | 227,936 | 578,200 |
| | 5. 社会教育費 | 中央図書館運営管理 | 令和5年度 | 50,000 | | 37,500 |
| | | | 令和6年度 | 152,312 | | 112,400 |
| | | | 計 | 202,312 | | 149,900 |
| | 6. 保健体育費 | 体育施設管理 | 令和6年度 | 397,981 | | 361,600 |
| | | | 令和7年度 | 2,037,776 | | 1,842,200 |
| | | | 計 | 2,435,757 | | 2,203,800 |

(単位：千円，%)

| 画 | | 令和4年度末 までの 支出額 | 令和5年度末 までの 支出見込額 | 令和6年度 支出予定額 | 令和6年度末 までの 支出予定額 | 令和7年度以 降支出予定額 | 継続費の総額 に対する 進捗率 |
|-----|---------|----------------------|------------------------|----------------|------------------------|------------------|-----------------------|
| 源 | 内訳 | | | | | | |
| 源 | 一般財源 | | | | | | |
| その他 | | | | | | | |
| | 55,924 | | 55,924 | | 55,924 | | 1.2 |
| | 356,498 | | | 1,288,107 | 1,288,107 | | 28.8 |
| | 553,609 | | | | | 3,132,189 | 70.0 |
| | 966,031 | | 55,924 | 1,288,107 | 1,344,031 | 3,132,189 | 100.0 |
| | 132,526 | | | 586,595 | 586,595 | | 37.1 |
| | 187,988 | | | | | 994,124 | 62.9 |
| | 320,514 | | | 586,595 | 586,595 | 994,124 | 100.0 |
| | 12,500 | | 50,000 | | 50,000 | | 24.7 |
| | 39,912 | | | 152,312 | 152,312 | | 75.3 |
| | 52,412 | | 50,000 | 152,312 | 202,312 | | 100.0 |
| | 36,381 | | | 397,981 | 397,981 | | 16.3 |
| | 195,576 | | | | | 2,037,776 | 83.7 |
| | 231,957 | | | 397,981 | 397,981 | 2,037,776 | 100.0 |

(4) 債務負担行為の状況

(一般会計)

【新規設定分】

| 事 項 | 限 度 額 | 令和5年度末までの 支 出 (見 込) 額 | |
|---|--|----------------------------|-----|
| | | 期 間 | 金 額 |
| ペーパーレス会議システム利用料 | ペーパーレス会議システム利用に要する概定金1,725千円に消費税及び地方消費税を加算した額の範囲内 | | |
| 文書管理システム運用管理業務委託 | 文書管理システム運用管理業務委託に要する概定金52,325千円に消費税及び地方消費税を加算した額の範囲内 | | |
| 調達情報提供サービス利用料 | 調達情報提供サービス利用に要する概定金600千円に消費税及び地方消費税を加算した額の範囲内 | | |
| 電子契約サービス利用料 | 電子契約サービス利用に要する概定金1,980千円に消費税及び地方消費税を加算した額の範囲内 | | |
| 財務会計システム運用管理業務委託 | 財務会計システム運用管理業務委託に要する概定金64,700千円に消費税及び地方消費税を加算した額の範囲内 | | |
| 基幹情報システム運用管理業務委託 | 基幹情報システム運用管理業務委託に要する概定金12,250千円に消費税及び地方消費税を加算した額の範囲内 | | |
| 地方税ポータルシステムL G W A N - A S P サービス運用管理業務委託 | 地方税ポータルシステムL G W A N - A S P サービス運用管理業務委託に要する概定金18,819千円に消費税及び地方消費税を加算した額の範囲内 | | |
| 福祉総合相談事業等業務委託 | 福祉総合相談事業等業務委託に要する概定金147,423千円の範囲内 | | |
| 令和6年度看護師等修学資金貸付 | 令和6年度看護師等修学資金貸付に要する概定金36,000千円の範囲内 | | |
| 脱着ボディ車用コンテナ借上 | 脱着ボディ車用コンテナ借上に要する概定金2,400千円に消費税及び地方消費税を加算した額の範囲内 | | |
| ホイールローダ借上 | ホイールローダ借上に要する概定金38,850千円に消費税及び地方消費税を加算した額の範囲内 | | |
| 灰等運搬車両借上 | 灰等運搬車両借上に要する概定金26,460千円に消費税及び地方消費税を加算した額の範囲内 | | |
| 都市計画道路整備プログラム改定業務委託 | 都市計画道路整備プログラム改定業務委託に要する概定金18,190千円に消費税及び地方消費税を加算した額の範囲内 | | |
| 教育ネットワークシステム運用管理業務委託 | 教育ネットワークシステム運用管理業務委託に要する概定金5,572,369千円に消費税及び地方消費税を加算した額の範囲内 | | |
| 小中学校普通・特別教室等空調設備整備P F I 事業(令和6年度特別教室等増設分維持管理業務) | 小中学校普通・特別教室等空調設備整備P F I 事業(令和6年度特別教室等増設分維持管理業務)に要する概定金208,307千円に消費税及び地方消費税を加算した額の範囲内 | | |

(単位：千円)

| 令和6年度以降の 支出予定額 | | 左の財源内訳 | | | |
|---------------------|-----------|---------|-----|-----|-----------|
| | | 特定財源 | | | 一般財源 |
| 期間 | 金額 | 国県支出金 | 地方債 | その他 | |
| 令和6年度から 令和8年度まで | 1,898 | | | | 1,898 |
| 令和6年度から 令和12年度まで | 57,558 | | | | 57,558 |
| 令和6年度から 令和8年度まで | 660 | | | | 660 |
| 令和6年度から 令和11年度まで | 2,178 | | | | 2,178 |
| 令和6年度から 令和12年度まで | 71,170 | | | | 71,170 |
| 令和6年度から 令和7年度まで | 13,475 | | | | 13,475 |
| 令和6年度から 令和11年度まで | 20,700 | | | | 20,700 |
| 令和6年度から 令和9年度まで | 147,423 | 107,382 | | | 40,041 |
| 令和6年度から 令和9年度まで | 36,000 | | | | 36,000 |
| 令和6年度から 令和12年度まで | 2,640 | | | | 2,640 |
| 令和6年度から 令和12年度まで | 42,735 | | | | 42,735 |
| 令和6年度から 令和12年度まで | 29,106 | | | | 29,106 |
| 令和6年度から 令和7年度まで | 20,009 | | | | 20,009 |
| 令和6年度から 令和12年度まで | 6,129,606 | 623,333 | | | 5,506,273 |
| 令和6年度から 令和14年度まで | 229,137 | | | | 229,137 |

【新規設定分】

| 事 項 | 限 度 額 | 令 和 5 年 度 末 ま で の 支 出 (見 込) 額 | |
|---|--|------------------------------------|-----|
| | | 期 間 | 金 額 |
| 小中学校普通・特別教室等空調設備整備PFI事業（令和6年度増設分及びみどりが丘小学校増築棟分維持管理業務） | 小中学校普通・特別教室等空調設備整備PFI事業（令和6年度増設分及びみどりが丘小学校増築棟分維持管理業務）に要する概定金4,480千円に消費税及び地方消費税を加算した額の範囲内 | | |
| 合 計 | | | |

【既設定分】

| 事 項 | 限 度 額 | 令 和 5 年 度 末 ま で の 支 出 (見 込) 額 | |
|--|---|------------------------------------|-----------|
| | | 期 間 | 金 額 |
| 西八千代北部地区新設小学校用地取得費 平成20年12月19日 議決 | 独立行政法人都市再生機構が当該用地取得に要する概定金2,636,828千円に利子相当額を加算した金額 | 平成19年度から令和5年度まで | 2,328,918 |
| 西八千代北部地区新設小学校校舎等整備費 平成20年12月19日 議決 | 独立行政法人都市再生機構が当該校舎等の整備に要する概定金3,480,688千円に利子相当額を加算した金額 | 平成19年度から令和5年度まで | 2,414,446 |
| 西八千代北部地区新設保育園用地取得費 平成21年12月22日 議決 | 独立行政法人都市再生機構が当該用地取得に要する概定金35,400千円に利子相当額を加算した金額 | 平成21年度から令和5年度まで | 27,518 |
| （仮称）学校給食センター西八千代調理場用地取得費 平成23年3月23日 議決 | 独立行政法人都市再生機構が当該用地取得に要する概定金297,330千円に利子相当額を加算した金額 | 平成23年度から令和5年度まで | 178,717 |
| （仮称）学校給食センター西八千代調理場整備費及び運営管理費 平成23年3月23日 議決 | （仮称）学校給食センター西八千代調理場整備及び運営管理に要する概定金8,099,614千円に金利変動及び物価変動による増減額並びに消費税及び地方消費税を加算した額の範囲内 | 平成23年度から令和5年度まで | 5,953,797 |
| 福祉系情報システム運用管理業務委託 平成25年9月27日 議決 | 福祉系情報システム運用管理業務委託に要する概定金1,970,760千円に消費税及び地方消費税を加算した額の範囲内 | 平成25年度から令和5年度まで | 1,493,535 |
| LED防犯灯管理業務委託 平成25年12月19日 議決 | LED防犯灯管理業務委託に要する概定金464,540千円に消費税及び地方消費税を加算した額の範囲内 | 平成25年度から令和5年度まで | 193,983 |
| 教育ネットワークシステム運用管理業務委託 平成29年9月27日 議決 | 教育ネットワークシステム運用管理業務委託に要する概定金2,594,444千円に消費税及び地方消費税を加算した額の範囲内 | 平成29年度から令和5年度まで | 2,616,392 |
| LED道路照明灯管理業務委託 平成29年12月22日 議決 | LED道路照明灯管理業務委託に要する概定金203,704千円に消費税及び地方消費税を加算した額の範囲内 | 平成29年度から令和5年度まで | 49,356 |
| 有価物等資源化中間処理業務委託 平成30年3月20日 議決 | 有価物等資源化中間処理業務委託に要する概定金309,540千円に消費税及び地方消費税を加算した額の範囲内 | 平成30年度から令和5年度まで | 242,768 |
| ちば電子調達システムサービス使用料 平成30年9月26日 議決 | ちば電子調達システムサービス使用料に要する概定金20,125千円に消費税及び地方消費税を加算した額の範囲内 | 平成30年度から令和5年度まで | 15,861 |

(単位：千円)

| 令和6年度以降の 支出予定額 | | 左の財源内訳 | | | |
|---------------------|-----------|---------|-----|-----|-----------|
| | | 特定財源 | | | 一般財源 |
| 期間 | 金額 | 国県支出金 | 地方債 | その他 | |
| 令和6年度から 令和14年度まで | 4,929 | | | | 4,929 |
| | 6,809,224 | 730,715 | | | 6,078,509 |

(単位：千円)

| 令和6年度以降の 支出予定額 | | 左の財源内訳 | | | |
|---------------------|-----------|--------|-----|-----|-----------|
| | | 特定財源 | | | 一般財源 |
| 期間 | 金額 | 国県支出金 | 地方債 | その他 | |
| 令和6年度から 令和10年度まで | 79,656 | | | | 79,656 |
| 令和6年度から 令和14年度まで | 263,052 | | | | 263,052 |
| 令和6年度から 令和11年度まで | 14,052 | | | | 14,052 |
| 令和6年度から 令和13年度まで | 149,037 | | | | 149,037 |
| 令和6年度から 令和9年度まで | 1,641,534 | | | | 1,641,534 |
| 令和6年度 | 158,052 | | | | 158,052 |
| 令和6年度 | 10,210 | | | | 10,210 |
| 令和6年度 | 196,530 | | | | 196,530 |
| 令和6年度から 令和10年度まで | 44,656 | | | | 44,656 |
| 令和6年度から 令和7年度まで | 97,284 | | | | 97,284 |
| 令和6年度 | 3,967 | | | 952 | 3,015 |

【既設定分】

| 事 項 | 限 度 額 | 令 和 5 年 度 末 ま で の 支 出 (見 込) 額 | |
|--|--|------------------------------------|-----------|
| | | 期 間 | 金 額 |
| 市営自転車駐車場LED照明保守管理業務委託 平成30年9月26日 議決 | 市営自転車駐車場LED照明保守管理業務委託に要する概定金40,012千円に消費税及び地方消費税を加算した額の範囲内 | 平成30年度から令和5年度まで | 22,356 |
| 大和田公民館・大和田図書館仮施設設備上 平成30年11月29日 議決 | 大和田公民館・大和田図書館仮施設設備上に要する概定金144,000千円に消費税及び地方消費税を加算した額の範囲内 | 平成30年度から令和5年度まで | 97,891 |
| 福祉系情報システム運用管理業務委託 平成31年3月20日 議決 | 福祉系情報システム運用管理業務委託に要する概定金33,686千円に消費税及び地方消費税を加算した額の範囲内 | 平成30年度から令和5年度まで | 31,108 |
| 人事・給与システム運用委託 平成31年3月20日 議決 | 人事・給与システム運用委託に要する概定金43,549千円に消費税及び地方消費税を加算した額の範囲内 | 令和元年度から令和5年度まで | 34,440 |
| 小中学校普通・特別教室等空調設備整備PFI事業(維持管理業務) 平成31年3月20日 議決 | 小中学校普通・特別教室等空調設備整備PFI事業(維持管理業務)に要する概定金395,616千円に消費税及び地方消費税を加算した額の範囲内 | 令和元年度から令和5年度まで | 131,764 |
| 図書資料総合管理システム運用管理業務委託 令和元年9月26日 議決 | 図書資料総合管理システム運用管理業務委託に要する概定金140,100千円に消費税及び地方消費税を加算した額の範囲内 | 令和元年度から令和5年度まで | 110,880 |
| 八千代台西保育園施設設備上 令和元年12月19日 議決 | 八千代台西保育園施設設備上に要する概定金234,000千円に消費税及び地方消費税を加算した額の範囲内 | 令和元年度から令和5年度まで | 150,107 |
| LED公園照明灯管理業務委託 令和元年12月19日 議決 | LED公園照明灯管理業務委託に要する概定金112,440千円に消費税及び地方消費税を加算した額の範囲内 | 令和元年度から令和5年度まで | 39,318 |
| 中央図書館・勝田台図書館・緑が丘図書館管理業務委託 令和元年12月19日 議決 | 中央図書館・勝田台図書館・緑が丘図書館管理業務委託に要する概定金1,158,415千円に消費税及び地方消費税を加算した額の範囲内 | 令和元年度から令和5年度まで | 1,007,573 |
| 市民ギャラリー管理業務委託 令和元年12月19日 議決 | 市民ギャラリー管理業務委託に要する概定金423,843千円に消費税及び地方消費税を加算した額の範囲内 | 令和元年度から令和5年度まで | 370,030 |
| 契約管理システム運用管理業務委託 令和2年3月19日 議決 | 契約管理システム運用管理業務委託に要する概定金10,062千円に消費税及び地方消費税を加算した額の範囲内 | 令和2年度から令和5年度まで | 7,785 |
| ちば電子申請システムサービス利用料 令和2年3月19日 議決 | ちば電子申請システムサービス利用に要する概定金7,919千円に消費税及び地方消費税を加算した額の範囲内 | 令和2年度から令和5年度まで | 1,774 |
| ちば施設予約システムサービス利用料 令和2年3月19日 議決 | ちば施設予約システムサービス利用に要する概定金21,681千円に消費税及び地方消費税を加算した額の範囲内 | 令和2年度から令和5年度まで | 9,263 |
| 保育園LED照明機器借上 令和2年3月19日 議決 | 保育園LED照明機器借上に要する概定金9,177千円に消費税及び地方消費税を加算した額の範囲内 | 令和2年度から令和5年度まで | 5,750 |
| 4トン粉粒体運搬車両借上 令和2年3月19日 議決 | 4トン粉粒体運搬車両借上に要する概定金33,000千円に消費税及び地方消費税を加算した額の範囲内 | 令和2年度から令和5年度まで | 14,174 |
| 指令業務共同運用個別整備機器等借上 令和2年3月19日 議決 | 指令業務共同運用個別整備機器等借上に要する概定金652,540千円に消費税及び地方消費税を加算した額の範囲内 | 令和2年度から令和5年度まで | 218,980 |

(単位：千円)

| 令和6年度以降の 支出予定額 | | 左の財源内訳 | | | |
|---------------------|---------|--------|-----|--------|---------|
| | | 特定財源 | | | 一般財源 |
| 期間 | 金額 | 国県支出金 | 地方債 | その他 | |
| 令和6年度から 令和7年度まで | 8,942 | | | | 8,942 |
| 令和6年度 | 10,877 | | | | 10,877 |
| 令和6年度 | 5,907 | 770 | | | 5,137 |
| 令和6年度 | 8,610 | | | | 8,610 |
| 令和6年度から 令和14年度まで | 296,470 | | | | 296,470 |
| 令和6年度 | 27,720 | | | | 27,720 |
| 令和6年度から 令和7年度まで | 80,827 | | | 41,908 | 38,919 |
| 令和6年度から 令和12年度まで | 81,660 | | | | 81,660 |
| 令和6年度 | 266,661 | | | | 266,661 |
| 令和6年度 | 96,194 | | | 1,378 | 94,816 |
| 令和6年度から 令和7年度まで | 3,210 | | | | 3,210 |
| 令和6年度から 令和7年度まで | 1,183 | | | | 1,183 |
| 令和6年度から 令和7年度まで | 6,176 | | | | 6,176 |
| 令和6年度から 令和7年度まで | 3,354 | | | | 3,354 |
| 令和6年度から 令和8年度まで | 16,266 | | | | 16,266 |
| 令和6年度から 令和12年度まで | 498,788 | | | | 498,788 |

【既設定分】

| 事 項 | 限 度 額 | 令 和 5 年 度 末 ま で の 支 出 (見 込) 額 | |
|---|---|------------------------------------|-----------|
| | | 期 間 | 金 額 |
| 文化及び体育施設LED照明保守管理業務委託 令和2年3月19日 議決 | 文化及び体育施設LED照明保守管理業務委託に要する概定金56,906千円に消費税及び地方消費税を加算した額の範囲内 | 令和2年度から 令和5年度まで | 17,420 |
| (仮称)学校給食センター東八千代調理場整備費及び運営管理費 令和2年3月19日 議決 | (仮称)学校給食センター東八千代調理場整備費及び運営管理費に要する概定金6,259,382千円に金利変動及び物価変動による増減額並びに消費税及び地方消費税を加算した額の範囲内 | 令和2年度から 令和5年度まで | 2,569,464 |
| 内部情報システムテレワーク導入業務委託 令和2年6月16日 議決 | 内部情報システムテレワーク導入業務委託に要する概定金20,731千円に消費税及び地方消費税を加算した額の範囲内 | 令和2年度から 令和5年度まで | 15,202 |
| 二次読影システム機器借上 令和2年9月28日 議決 | 二次読影システム機器借上に要する概定金7,182千円に消費税及び地方消費税を加算した額の範囲内 | 令和2年度から 令和5年度まで | 4,332 |
| 公立学校情報機器運用管理業務委託 令和2年9月28日 議決 | 公立学校情報機器運用管理業務委託に要する概定金358,919千円に消費税及び地方消費税を加算した額の範囲内 | 令和2年度から 令和5年度まで | 235,414 |
| 小中学校普通・特別教室等空調設備整備PFI事業(増設分維持管理業務) 令和2年9月28日 議決 | 小中学校普通・特別教室等空調設備整備PFI事業(増設分維持管理業務)に要する概定金984千円に消費税及び地方消費税を加算した額の範囲内 | 令和2年度から 令和5年度まで | 271 |
| 国営手賀沼土地改良事業(農地防災)負担金 令和2年12月22日 議決 | 国営手賀沼土地改良事業(農地防災)負担金に要する概定金10,150千円に利子相当額を加算した金額 | 令和2年度から 令和5年度まで | |
| みどりが丘小学校増築校舎借上 令和2年12月22日 議決 | みどりが丘小学校増築校舎借上に要する概定金526,000千円に消費税及び地方消費税を加算した額の範囲内 | 令和2年度から 令和5年度まで | 60,720 |
| ちば電子調達システムサービス使用料(増額分) 令和3年3月23日 議決 | ちば電子調達システムサービス使用料(増額分)に要する概定金15千円に消費税及び地方消費税を加算した額の範囲内 | 令和3年度から 令和5年度まで | 11 |
| 令和3年度看護師等修学資金貸付 令和3年3月23日 議決 | 看護師等修学資金貸付に要する概定金36,000千円の範囲内 | 令和3年度から 令和5年度まで | 19,910 |
| 小中学校普通・特別教室等空調設備整備PFI事業(令和3年度増設分維持管理業務) 令和3年3月23日 議決 | 小中学校普通・特別教室等空調設備整備PFI事業(令和3年度増設分維持管理業務)に要する概定金1,430千円に消費税及び地方消費税を加算した額の範囲内 | 令和3年度から 令和5年度まで | 273 |
| 福祉センター管理業務委託 令和3年12月22日 議決 | 福祉センター管理業務委託に要する概定金155,392千円に消費税及び地方消費税を加算した額の範囲内 | 令和3年度から 令和5年度まで | 68,405 |
| ふれあいプラザ管理業務委託 令和3年12月22日 議決 | ふれあいプラザ管理業務委託に要する概定金368,129千円に消費税及び地方消費税を加算した額の範囲内 | 令和3年度から 令和5年度まで | 267,987 |
| 清掃センター運転等維持管理業務委託 令和3年12月22日 議決 | 清掃センター運転等維持管理業務委託に要する概定金2,192,000千円に消費税及び地方消費税を加算した額の範囲内 | 令和3年度から 令和5年度まで | 1,493,655 |
| 衛生センターし尿処理施設運転管理業務委託 令和3年12月22日 議決 | 衛生センターし尿処理施設運転管理業務委託に要する概定金185,000千円に消費税及び地方消費税を加算した額の範囲内 | 令和3年度から 令和5年度まで | 134,640 |

(単位：千円)

| 令和6年度以降の 支出予定額 | | 左の財源内訳 | | | |
|---------------------|-----------|--------|-----|---------|-----------|
| 期間 | 金額 | 特定財源 | | | 一般財源 |
| | | 国県支出金 | 地方債 | その他 | |
| 令和6年度から 令和12年度まで | 40,995 | | | | 40,995 |
| 令和6年度から 令和19年度まで | 4,296,660 | | | | 4,296,660 |
| 令和6年度から 令和7年度まで | 7,601 | | | | 7,601 |
| 令和6年度から 令和7年度まで | 2,888 | | | | 2,888 |
| 令和6年度から 令和7年度まで | 153,209 | | | | 153,209 |
| 令和6年度から 令和14年度まで | 811 | | | | 811 |
| 令和6年度から 令和31年度まで | 10,150 | | | | 10,150 |
| 令和6年度から 令和18年度まで | 394,680 | | | | 394,680 |
| 令和6年度 | 5 | | | 1 | 4 |
| 令和6年度 | 7,200 | | | | 7,200 |
| 令和6年度から 令和14年度まで | 1,227 | | | | 1,227 |
| 令和6年度から 令和8年度まで | 102,527 | | | | 102,527 |
| 令和6年度 | 133,785 | | | 12,257 | 121,528 |
| 令和6年度 | 750,345 | | | 225,103 | 525,242 |
| 令和6年度 | 67,320 | | | 5,895 | 61,425 |

【既設定分】

| 事 項 | 限 度 額 | 令 和 5 年 度 末 ま での 支 出 (見 込) 額 | |
|---|--|-----------------------------------|---------|
| | | 期 間 | 金 額 |
| 八千代総合運動公園及び市民の森用地借上 令和3年12月22日 議決 | 八千代総合運動公園及び市民の森用地借上に要する概定金38,206千円の範囲内 | 令和3年度から 令和5年度まで | 7,821 |
| 萱田南小学校維持管理業務委託 令和3年12月22日 議決 | 萱田南小学校維持管理業務委託に要する概定金16,179千円に消費税及び地方消費税を加算した額の範囲内 | 令和3年度から 令和5年度まで | 6,510 |
| 総合生涯学習プラザ管理業務委託 令和3年12月22日 議決 | 総合生涯学習プラザ管理業務委託に要する概定金700,619千円に消費税及び地方消費税を加算した額の範囲内 | 令和3年度から 令和5年度まで | 263,599 |
| 塵芥車両借上 令和4年3月23日 議決 | 塵芥車両借上に要する概定金32,004千円に消費税及び地方消費税を加算した額の範囲内 | 令和3年度から 令和5年度まで | 3,938 |
| ホームページ運用管理業務委託 令和4年3月23日 議決 | ホームページ運用管理業務委託に要する概定金39,742千円に消費税及び地方消費税を加算した額の範囲内 | 令和4年度から 令和5年度まで | 7,030 |
| 次期自治体情報セキュリティクラウド利用料 令和4年3月23日 議決 | 次期自治体情報セキュリティクラウド利用に要する概定金76,774千円に消費税及び地方消費税を加算した額の範囲内 | 令和4年度から 令和5年度まで | 7,599 |
| 基幹情報システム運用管理業務委託 令和4年3月23日 議決 | 基幹情報システム運用管理業務委託に要する概定金726,707千円に消費税及び地方消費税を加算した額の範囲内 | 令和4年度から 令和5年度まで | 309,437 |
| 令和4年度看護師等修学資金貸付 令和4年3月23日 議決 | 看護師等修学資金貸付に要する概定金36,000千円の範囲内 | 令和4年度から 令和5年度まで | 12,120 |
| 八千代市立保育園給食調理業務委託 令和4年3月23日 議決 | 八千代市立保育園給食調理業務委託に要する概定金124,800千円に消費税及び地方消費税を加算した額の範囲内 | 令和4年度から 令和5年度まで | 24,288 |
| 農業振興地域整備計画策定業務委託 令和4年3月23日 議決 | 農業振興地域整備計画策定業務委託に要する概定金5,990千円に消費税及び地方消費税を加算した額の範囲内 | 令和4年度から 令和5年度まで | 3,487 |
| 2トン深ダンプ車両借上 令和4年3月23日 議決 | 2トン深ダンプ車両借上に要する概定金7,460千円に消費税及び地方消費税を加算した額の範囲内 | 令和4年度から 令和5年度まで | 1,159 |
| 小中学校普通・特別教室等空調設備整備PFI事業(令和4年度増設分維持管理業務) 令和4年3月23日 議決 | 小中学校普通・特別教室等空調設備整備PFI事業(令和4年度増設分維持管理業務)に要する概定金1,740千円に消費税及び地方消費税を加算した額の範囲内 | 令和4年度から 令和5年度まで | 191 |
| 庁舎総合管理業務委託 令和4年9月29日 議決 | 庁舎総合管理業務委託に要する概定金81,327千円に消費税及び地方消費税を加算した額の範囲内 | 令和4年度から 令和5年度まで | 28,790 |
| やちよ農業交流センター及び八千代ふるさとステーション管理業務委託 令和4年9月29日 議決 | やちよ農業交流センター及び八千代ふるさとステーション管理業務委託に要する概定金110,549千円に消費税及び地方消費税を加算した額の範囲内 | 令和4年度から 令和5年度まで | 57,604 |
| みどりが丘小学校増築校舎借上(第2期) 令和4年9月29日 議決 | みどりが丘小学校増築校舎借上(第2期)に要する概定金277,000千円に消費税及び地方消費税を加算した額の範囲内 | 令和4年度から 令和5年度まで | |
| 外国語教育指導助手派遣 令和4年9月29日 議決 | 外国語教育指導助手派遣に要する概定金171,255千円に消費税及び地方消費税を加算した額の範囲内 | 令和4年度から 令和5年度まで | 60,638 |

(単位：千円)

| 令和6年度以降の 支出予定額 | | 左の財源内訳 | | | |
|---------------------|---------|--------|-----|---------|---------|
| | | 特定財源 | | | 一般財源 |
| 期間 | 金額 | 国県支出金 | 地方債 | その他 | |
| 令和6年度から 令和10年度まで | 13,812 | | | | 13,812 |
| 令和6年度から 令和8年度まで | 10,577 | | | | 10,577 |
| 令和6年度から 令和8年度まで | 391,479 | | | 164,999 | 226,480 |
| 令和6年度から 令和11年度まで | 15,521 | | | | 15,521 |
| 令和6年度から 令和9年度まで | 28,122 | | | | 28,122 |
| 令和6年度から 令和9年度まで | 26,596 | | | | 26,596 |
| 令和6年度から 令和7年度まで | 489,941 | | | | 489,941 |
| 令和6年度から 令和7年度まで | 19,920 | | | | 19,920 |
| 令和6年度から 令和8年度まで | 72,864 | | | | 72,864 |
| 令和6年度 | 2,530 | | | | 2,530 |
| 令和6年度から 令和11年度まで | 6,954 | | | | 6,954 |
| 令和6年度から 令和14年度まで | 1,723 | | | | 1,723 |
| 令和6年度から 令和7年度まで | 57,580 | | | | 57,580 |
| 令和6年度 | 60,722 | | | 11,238 | 49,484 |
| 令和6年度から 令和18年度まで | 202,488 | | | | 202,488 |
| 令和6年度から 令和7年度まで | 121,275 | | | 1,303 | 119,972 |

【既設定分】

| 事 項 | 限 度 額 | 令 和 5 年 度 末 ま で の 支 出 (見 込) 額 | |
|---|---|------------------------------------|---------|
| | | 期 間 | 金 額 |
| 総合生涯学習プラザ照明LED化（ESCO事業）業務委託 令和4年9月29日 議決 | 総合生涯学習プラザ照明LED化（ESCO事業）業務委託に要する概定金20,950千円に消費税及び地方消費税を加算した額の範囲内 | 令和4年度から 令和5年度まで | 917 |
| やちよ情報メール配信サービス利用料 令和4年11月29日 議決 | やちよ情報メール配信サービスの利用に要する概定金5,142千円に消費税及び地方消費税を加算した額の範囲内 | 令和4年度から 令和5年度まで | 1,131 |
| 家屋評価システム借上 令和4年11月29日 議決 | 家屋評価システム借上に要する概定金14,976千円に消費税及び地方消費税を加算した額の範囲内 | 令和4年度から 令和5年度まで | 2,735 |
| 腸内細菌等検査業務委託 令和4年11月29日 議決 | 腸内細菌等検査業務委託に要する概定金6,616千円に消費税及び地方消費税を加算した額の範囲内 | 令和4年度から 令和5年度まで | 2,813 |
| 指定管理公園管理業務委託 令和4年11月29日 議決 | 指定管理公園管理業務委託に要する概定金467,105千円に消費税及び地方消費税を加算した額の範囲内 | 令和4年度から 令和5年度まで | 101,987 |
| 文化施設管理業務委託 令和4年11月29日 議決 | 文化施設管理業務委託に要する概定金725,122千円に消費税及び地方消費税を加算した額の範囲内 | 令和4年度から 令和5年度まで | 157,615 |
| 有料公園施設及び総合グラウンド管理業務委託 令和4年11月29日 議決 | 有料公園施設及び総合グラウンド管理業務委託に要する概定金506,345千円に消費税及び地方消費税を加算した額の範囲内 | 令和4年度から 令和5年度まで | 109,085 |
| 八千代台近隣公園小体育館及び勝田台中央公園小体育館管理業務委託 令和4年11月29日 議決 | 八千代台近隣公園小体育館及び勝田台中央公園小体育館管理業務委託に要する概定金108,000千円に消費税及び地方消費税を加算した額の範囲内 | 令和4年度から 令和5年度まで | 23,364 |
| 産業廃棄物処分業務委託 令和4年11月29日 議決 | 産業廃棄物処分業務委託に要する概定金6,707千円に消費税及び地方消費税を加算した額の範囲内 | 令和4年度から 令和5年度まで | 2,758 |
| 学童保育事業委託 令和5年3月23日 議決 | 学童保育事業委託に要する概定金1,165,673千円の範囲内 | 令和4年度から 令和5年度まで | 385,050 |
| 総合計画及び総合戦略策定支援業務委託 令和5年3月23日 議決 | 総合計画及び総合戦略策定支援業務委託に要する概定金10,089千円に消費税及び地方消費税を加算した額の範囲内 | 令 和 5 年 度 | |
| コンビニ交付システム運用管理業務委託 令和5年3月23日 議決 | コンビニ交付システム運用管理業務委託に要する概定金19,786千円に消費税及び地方消費税を加算した額の範囲内 | 令 和 5 年 度 | |
| 庁舎空調借上 令和5年3月23日 議決 | 庁舎空調借上に要する概定金95,841千円に消費税及び地方消費税を加算した額の範囲内 | 令 和 5 年 度 | |
| 令和9基準年度における固定資産の評価及び課税に関する技術支援並びに調査業務委託 令和5年3月23日 議決 | 令和9基準年度における固定資産の評価及び課税に関する技術支援並びに調査業務委託に要する概定金31,287千円に消費税及び地方消費税を加算した額の範囲内 | 令 和 5 年 度 | |
| 令和5年度看護師等修学資金貸付 令和5年3月23日 議決 | 看護師等修学資金貸付に要する概定金36,000千円の範囲内 | 令 和 5 年 度 | |
| ショベルローダー借上 令和5年3月23日 議決 | ショベルローダー借上に要する概定金8,796千円に消費税及び地方消費税を加算した額の範囲内 | 令 和 5 年 度 | |

(単位：千円)

| 令和6年度以降の 支出予定額 | | 左の財源内訳 | | | |
|---------------------|---------|---------|-----|---------|---------|
| 期間 | 金額 | 特定財源 | | | 一般財源 |
| | | 国県支出金 | 地方債 | その他 | |
| 令和6年度から 令和15年度まで | 21,083 | | | | 21,083 |
| 令和6年度から 令和9年度まで | 4,525 | | | | 4,525 |
| 令和6年度から 令和10年度まで | 12,181 | | | | 12,181 |
| 令和6年度 | 2,813 | | | 192 | 2,621 |
| 令和6年度から 令和9年度まで | 411,827 | | | | 411,827 |
| 令和6年度から 令和9年度まで | 640,020 | | | 224,223 | 415,797 |
| 令和6年度から 令和9年度まで | 447,895 | | | 98,852 | 349,043 |
| 令和6年度から 令和9年度まで | 95,436 | | | 14,476 | 80,960 |
| 令和6年度 | 2,775 | | | | 2,775 |
| 令和6年度から 令和7年度まで | 780,621 | 206,944 | | 229,068 | 344,609 |
| 令和6年度 | 9,350 | | | | 9,350 |
| 令和6年度から 令和7年度まで | 21,764 | | | | 21,764 |
| 令和6年度から 令和18年度まで | 102,371 | | | | 102,371 |
| 令和6年度から 令和8年度まで | 34,185 | | | | 34,185 |
| 令和6年度から 令和8年度まで | 30,480 | | | | 30,480 |
| 令和6年度から 令和11年度まで | 9,676 | | | | 9,676 |

【既設定分】

| 事 項 | 限 度 額 | 令 和 5 年 度 末 ま で の 支 出 (見 込) 額 | |
|---|--|------------------------------------|-----|
| | | 期 間 | 金 額 |
| 小中学校普通・特別教室等空調設備整備PFI事業(令和5年度増設分維持管理業務) 令和5年3月23日 議決 | 小中学校普通・特別教室等空調設備整備PFI事業(令和5年度増設分維持管理業務)に要する概定金2,484千円に消費税及び地方消費税を加算した額の範囲内 | 令 和 5 年 度 | |
| 消防本部・中央消防署エレベーター整備業務委託 令和5年3月23日 議決 | 消防本部・中央消防署エレベーター整備業務委託に要する概定金2,205千円に消費税及び地方消費税を加算した額の範囲内 | 令 和 5 年 度 | |
| 不燃物破砕機等借上 令和5年6月28日 議決 | 不燃物破砕機等借上に要する概定金15,720千円に消費税及び地方消費税を加算した額の範囲内 | 令 和 5 年 度 | |
| 包括施設管理業務委託 令和5年9月27日 議決 | 包括施設管理業務委託に要する概定金466,408千円に消費税及び地方消費税を加算した額の範囲内 | 令 和 5 年 度 | |
| 公共施設等個別施設計画改訂等支援業務委託 令和5年9月27日 議決 | 公共施設等個別施設計画改訂等支援業務委託に要する概定金6,088千円に消費税及び地方消費税を加算した額の範囲内 | 令 和 5 年 度 | |
| バンコク子ども親善大使受入業務委託 令和5年9月27日 議決 | バンコク子ども親善大使受入業務委託に要する概定金3,591千円に消費税及び地方消費税を加算した額の範囲内 | 令 和 5 年 度 | |
| ふるさと納税業務委託 令和5年9月27日 議決 | ふるさと納税業務委託に要する概定金56,623千円に消費税及び地方消費税を加算した額の範囲内 | 令 和 5 年 度 | |
| 放課後子ども教室運営管理業務委託 令和5年9月27日 議決 | 放課後子ども教室運営管理業務委託に要する概定金114,080千円に消費税及び地方消費税を加算した額の範囲内 | 令 和 5 年 度 | |
| 児童発達支援センター送迎バス等車両運行管理業務委託 令和5年9月27日 議決 | 児童発達支援センター送迎バス等車両運行管理業務委託に要する概定金31,434千円に消費税及び地方消費税を加算した額の範囲内 | 令 和 5 年 度 | |
| 学童保育事業委託 令和5年9月27日 議決 | 学童保育事業委託に要する概定金2,761千円の範囲内 | 令 和 5 年 度 | |
| 3歳児健康診査集団視覚検査職員派遣業務委託 令和5年9月27日 議決 | 3歳児健康診査集団視覚検査職員派遣業務委託に要する概定金1,186千円に消費税及び地方消費税を加算した額の範囲内 | 令 和 5 年 度 | |
| 大和田小学校及び大和田中学校仮設校舎借上 令和5年9月27日 議決 | 大和田小学校及び大和田中学校仮設校舎借上に要する概定金409,725千円に消費税及び地方消費税を加算した額の範囲内 | 令 和 5 年 度 | |
| 広報やちよ配布等業務委託 令和5年12月22日 議決 | 広報やちよ配布等業務委託に要する概定金14,565千円に消費税及び地方消費税を加算した額の範囲内 | 令 和 5 年 度 | |
| 広報やちよ編集・印刷業務委託 令和5年12月22日 議決 | 広報やちよ編集・印刷業務委託に要する概定金10,671千円に消費税及び地方消費税を加算した額の範囲内 | 令 和 5 年 度 | |
| 統一的な基準に基づく財務書類作成業務委託 令和5年12月22日 議決 | 統一的な基準に基づく財務書類作成業務委託に要する概定金3,900千円に消費税及び地方消費税を加算した額の範囲内 | 令 和 5 年 度 | |
| 地域福祉団体バス運行業務委託 令和5年12月22日 議決 | 地域福祉団体バス運行業務委託に要する概定金3,316千円に消費税及び地方消費税を加算した額の範囲内 | 令 和 5 年 度 | |

(単位：千円)

| 令和6年度以降の 支出予定額 | | 左の財源内訳 | | | |
|---------------------|---------|--------|-----|--------|---------|
| | | 特定財源 | | | 一般財源 |
| 期間 | 金額 | 国県支出金 | 地方債 | その他 | |
| 令和6年度から 令和14年度まで | 2,733 | | | | 2,733 |
| 令和6年度から 令和7年度まで | 2,425 | | | | 2,425 |
| 令和6年度から 令和11年度まで | 17,107 | | | | 17,107 |
| 令和6年度から 令和10年度まで | 512,607 | | | 1,785 | 510,822 |
| 令和6年度 | 5,885 | | | | 5,885 |
| 令和6年度 | 3,951 | | | 3,951 | |
| 令和6年度 | 60,845 | | | | 60,845 |
| 令和6年度から 令和7年度まで | 125,125 | 29,060 | | | 96,065 |
| 令和6年度から 令和8年度まで | 33,239 | | | 33,239 | |
| 令和6年度から 令和7年度まで | 2,761 | 824 | | | 1,937 |
| 令和6年度 | 1,305 | | | | 1,305 |
| 令和6年度から 令和9年度まで | 449,872 | | | | 449,872 |
| 令和6年度 | 16,021 | | | | 16,021 |
| 令和6年度 | 11,738 | | | | 11,738 |
| 令和6年度から 令和8年度まで | 4,290 | | | | 4,290 |
| 令和6年度 | 3,648 | | | | 3,648 |

【既設定分】

| 事 項 | 限 度 額 | 令 和 5 年 度 末 ま で の 支 出 (見 込) 額 | |
|--|--|------------------------------------|------------|
| | | 期 間 | 金 額 |
| ふれあいプラザ団体送迎バス運行業務委託 令和5年12月22日 議決 | ふれあいプラザ団体送迎バス運行業務委託に要する概定金9,252千円に消費税及び地方消費税を加算した額の範囲内 | 令 和 5 年 度 | |
| 児童発達支援センター送迎小型バス借上 令和5年12月22日 議決 | 児童発達支援センター送迎小型バス借上に要する概定金7,080千円に消費税及び地方消費税を加算した額の範囲内 | 令 和 5 年 度 | |
| 学童保育事業委託 令和5年12月22日 議決 | 学童保育事業委託に要する概定金146,784千円の範囲内 | 令 和 5 年 度 | |
| 阿蘇米本学童保育所送迎バス運行業務委託 令和5年12月22日 議決 | 阿蘇米本学童保育所送迎バス運行業務委託に要する概定金16,265千円に消費税及び地方消費税を加算した額の範囲内 | 令 和 5 年 度 | |
| 健診結果等集配業務委託 令和5年12月22日 議決 | 健診結果等集配業務委託に要する概定金2,080千円に消費税及び地方消費税を加算した額の範囲内 | 令 和 5 年 度 | |
| 八千代市指定ごみ袋及びボランティア袋の製作 令和5年12月22日 議決 | 八千代市指定ごみ袋及びボランティア袋の製作に要する概定金121,143千円に消費税及び地方消費税を加算した額の範囲内 | 令 和 5 年 度 | |
| 動物死体回収業務委託 令和5年12月22日 議決 | 動物死体回収業務委託に要する概定金3,904千円に消費税及び地方消費税を加算した額の範囲内 | 令 和 5 年 度 | |
| 脱着ボディ車借上 令和5年12月22日 議決 | 脱着ボディ車借上に要する概定金37,776千円に消費税及び地方消費税を加算した額の範囲内 | 令 和 5 年 度 | |
| 焼却炉施設管理事業用薬剤購入 令和5年12月22日 議決 | 焼却炉施設管理事業用薬剤購入に要する概定金159,436千円に消費税及び地方消費税を加算した額の範囲内 | 令 和 5 年 度 | |
| 道路舗装維持補修工事 令和5年12月22日 議決 | 道路舗装維持補修工事に要する概定金109,010千円に消費税及び地方消費税を加算した額の範囲内 | 令 和 5 年 度 | |
| 都市公園等管理業務委託 令和5年12月22日 議決 | 都市公園等管理業務委託に要する概定金287,905千円に消費税及び地方消費税を加算した額の範囲内 | 令 和 5 年 度 | |
| 八千代広域公園駐車場使用料収納及び警備業務委託 令和5年12月22日 議決 | 八千代広域公園駐車場使用料収納及び警備業務委託に要する概定金9,655千円に消費税及び地方消費税を加算した額の範囲内 | 令 和 5 年 度 | |
| 八千代広域公園駐車場管理業務委託 令和5年12月22日 議決 | 八千代広域公園駐車場管理業務委託に要する概定金19,800千円に消費税及び地方消費税を加算した額の範囲内 | 令 和 5 年 度 | |
| ミニバラ苗購入 令和5年12月22日 議決 | ミニバラ苗購入に要する概定金1,556千円に消費税及び地方消費税を加算した額の範囲内 | 令 和 5 年 度 | |
| 水泳学習運送業務委託 令和5年12月22日 議決 | 水泳学習運送業務委託に要する概定金15,970千円に消費税及び地方消費税を加算した額の範囲内 | 令 和 5 年 度 | |
| 通学支援バス運行業務委託 令和5年12月22日 議決 | 通学支援バス運行業務委託に要する概定金77,751千円に消費税及び地方消費税を加算した額の範囲内 | 令 和 5 年 度 | |
| 合 計 | | | 24,237,854 |

(単位：千円)

| 令和6年度以降の 支出予定額 | | 左の財源内訳 | | | |
|---------------------|------------|---------|-----|-----------|------------|
| 期間 | 金額 | 特定財源 | | | 一般財源 |
| | | 国県支出金 | 地方債 | その他 | |
| 令和6年度 | 10,178 | | | | 10,178 |
| 令和6年度から 令和11年度まで | 7,788 | | | 7,788 | |
| 令和6年度から 令和7年度まで | 146,784 | 37,624 | | 36,780 | 72,380 |
| 令和6年度 | 17,891 | | | | 17,891 |
| 令和6年度 | 2,288 | | | | 2,288 |
| 令和6年度 | 133,257 | | | | 133,257 |
| 令和6年度 | 4,295 | | | | 4,295 |
| 令和6年度から 令和11年度まで | 41,554 | | | | 41,554 |
| 令和6年度 | 175,380 | | | | 175,380 |
| 令和6年度 | 119,911 | | | | 119,911 |
| 令和6年度 | 302,239 | | | | 302,239 |
| 令和6年度から 令和10年度まで | 10,620 | | | | 10,620 |
| 令和6年度から 令和10年度まで | 21,780 | | | | 21,780 |
| 令和6年度 | 1,712 | | | | 1,712 |
| 令和6年度 | 17,567 | | | | 17,567 |
| 令和6年度 | 81,734 | | | | 81,734 |
| | 16,537,914 | 275,222 | | 1,115,388 | 15,147,304 |

(介護保険事業特別会計)

【新規設定分】

| 事 項 | 限 度 額 | 令 和 5 年 度 末 ま で の 支 出 (見 込) 額 | |
|-------------|---------------------------------------|------------------------------------|-----|
| | | 期 間 | 金 額 |
| 包括的支援事業業務委託 | 包括的支援事業業務委託に要する概 定金1,000,126千円の範囲内 | | |
| 合 計 | | | |

【既設定分】

| 事 項 | 限 度 額 | 令 和 5 年 度 末 ま で の 支 出 (見 込) 額 | |
|--|---|------------------------------------|--------|
| | | 期 間 | 金 額 |
| 八千代台地域包括的支援事業業 務委託 令和4年11月29日 議決 | 八千代台地域包括的支援事業業務委 託に要する概定金103,987千円の範囲 内 | 令和4年度から 令和5年度まで | 53,518 |
| 合 計 | | | 53,518 |

(単位：千円)

| 令和6年度以降の 支出予定額 | | 左の財源内訳 | | | 一般財源 |
|--------------------|-----------|---------|-----|---------|------|
| | | 特定財源 | | | |
| 期間 | 金額 | 国県支出金 | 地方債 | その他 | |
| 令和6年度から 令和9年度まで | 1,000,126 | 577,573 | | 422,553 | |
| | 1,000,126 | 577,573 | | 422,553 | |

(単位：千円)

| 令和6年度以降の 支出予定額 | | 左の財源内訳 | | | 一般財源 |
|-------------------|--------|--------|-----|--------|------|
| | | 特定財源 | | | |
| 期間 | 金額 | 国県支出金 | 地方債 | その他 | |
| 令和6年度 | 50,469 | 29,146 | | 21,323 | |
| | 50,469 | 29,146 | | 21,323 | |

(5) 地方債の状況

① 令和6年度分

(単位：千円)

| 起債の目的 | 限度額 | 起債の方法 | 利率 | 償還の方法 |
|----------------|-----------|------------|---|--|
| 庁舎整備 | 1,257,400 | 普通貸借又は証券発行 | 5.0%以内(ただし、利率見直し方式で借入れる資金について、利率の見直しを行った後においては、当該見直し後の利率) | 政府資金については、その融資条件により、銀行その他の場合には、その融資条件又はその債権者と協定するものによる。 ただし、市財政の都合により据置期間及び償還期限を短縮し、又は繰上償還もしくは低利に借換えすることができる。 |
| 旧児童発達支援センター解体 | 101,600 | | | |
| 学童保育施設整備 | 196,400 | | | |
| 浸出水処理施設整備 | 47,400 | | | |
| 防災道の駅やちよ整備 | 35,600 | | | |
| 市道整備 | 368,700 | | | |
| 橋梁整備 | 37,600 | | | |
| 急傾斜地崩壊対策 | 20,300 | | | |
| 3・4・1号線建設 | 52,200 | | | |
| ゆらゆら橋整備 | 86,600 | | | |
| 南部近隣公園整備 | 110,600 | | | |
| 勝田市民の森整備 | 120,200 | | | |
| 市営住宅解体 | 151,600 | | | |
| 消防施設整備 | 152,400 | | | |
| 小学校施設整備 | 1,091,300 | | | |
| 中学校施設整備 | 77,500 | | | |
| 中央図書館整備 | 112,400 | | | |
| 市民体育館整備 | 361,600 | | | |
| 八千代総合運動公園庭球場整備 | 78,900 | | | |
| 臨時財政対策 | 126,300 | | | |
| 計 | 4,586,600 | | | |

② 各年度末残高(見込み)

(単位：千円)

| 区分 | 令和4年度末 現在高 | 令和5年度末 現在高見込額 | 令和6年度中増減見込 | | 令和6年度末 現在高見込額 |
|-------------|---------------|------------------|-----------------|-------------------|------------------|
| | | | 令和6年度中 起債見込額 | 令和6年度中 元金償還見込額 | |
| 1. 普通債 | 22,479,011 | 21,123,980 | 6,235,000 | 3,084,519 | 24,274,461 |
| (1) 総務債 | 901,998 | 539,843 | 1,307,400 | 233,933 | 1,613,310 |
| (2) 民生債 | 1,256,104 | 2,033,526 | 425,800 | 122,007 | 2,337,319 |
| (3) 衛生債 | 2,378,194 | 1,966,500 | 47,400 | 415,865 | 1,598,035 |
| (4) 農林水産業債 | 205,406 | 154,135 | 35,600 | 51,946 | 137,789 |
| (5) 土木債 | 4,894,659 | 4,902,767 | 1,023,200 | 762,721 | 5,163,246 |
| (6) 消防債 | 1,013,238 | 1,082,495 | 152,400 | 96,482 | 1,138,413 |
| (7) 教育債 | 11,829,412 | 10,444,714 | 3,243,200 | 1,401,565 | 12,286,349 |
| 2. 災害復旧債 | 2,800 | 2,400 | — | 400 | 2,000 |
| (1) 教育債 | 2,800 | 2,400 | — | 400 | 2,000 |
| 3. その他 | 19,873,589 | 18,124,466 | 126,300 | 1,941,909 | 16,308,857 |
| (1) 減税補てん債 | 155,269 | 85,014 | — | 49,024 | 35,990 |
| (2) 臨時財政対策債 | 19,718,320 | 18,039,452 | 126,300 | 1,892,885 | 16,272,867 |
| 合計 | 42,355,400 | 39,250,846 | 6,361,300 | 5,026,828 | 40,585,318 |

※令和6年度中起債見込額には、令和5年度からの繰越明許費分1,774,700千円を含む。

(6) 基金の状況

(単位：千円)

| 名 称 | 令和5年度末 現在高見込額 | 令和6年度中増減見込額 | | 令和6年度末 現在高見込額 |
|----------------|------------------|-------------|-----------|------------------|
| | | 積立金 | 取崩し | |
| 一般会計 | 8,544,408 | 716,332 | 2,013,130 | 7,247,610 |
| 財政調整基金 | 3,290,698 | 501,317 | 1,340,240 | 2,451,775 |
| 市債管理基金 | 909,874 | 364 | — | 910,238 |
| 特定目的基金 | 4,343,836 | 214,651 | 672,890 | 3,885,597 |
| 八千代こども国際平和文化基金 | 48,528 | 20 | — | 48,548 |
| 福祉基金 | 54,213 | 23 | 11,000 | 43,236 |
| 庁舎整備基金 | 2,452,063 | 981 | 495,139 | 1,957,905 |
| ふるさと応援基金 | 160,445 | 212,865 | 160,380 | 212,930 |
| 森林環境譲与税基金 | 59,113 | 25 | 6,371 | 52,767 |
| 公共施設等整備基金 | 1,569,474 | 737 | — | 1,570,211 |
| 特別会計 | 2,052,812 | 17,134 | 806,227 | 1,263,719 |
| 国民健康保険事業財政調整基金 | 950,570 | 381 | 424,662 | 526,289 |
| 介護給付費準備基金 | 1,064,610 | 681 | 361,652 | 703,639 |
| 市営霊園基金 | 37,632 | 16,072 | 19,913 | 33,791 |
| 定額運用基金 | 626,736 | — | — | 626,736 |
| 土地開発基金 | 626,736 | — | — | 626,736 |
| 合 計 | 11,223,956 | 733,466 | 2,819,357 | 9,138,065 |

(7) 都市計画税の使途

令和6年度当初予算 都市計画税予算額 2,535,402千円

(単位：千円)

| 都市計画税充当事業 | 事業費 | 財 源 内 訳 | | |
|-----------|-----------|-----------|-----------|-----------------|
| | | 特定財源 | 一般財源 | うち 都市計画税充当事業 |
| 街路事業 | 1,492,892 | 528,984 | 963,908 | 954,269 |
| 公園事業 | 829,836 | 419,076 | 410,760 | 406,653 |
| 下水道事業 | 873,144 | — | 873,144 | 864,413 |
| 区画整理事業 | — | — | — | — |
| その他 | 857,487 | 72,481 | 785,006 | 310,067 |
| 合 計 | 4,053,359 | 1,020,541 | 3,032,818 | 2,535,402 |

※各事業費には事業実施のために借り入れた地方債の償還金を含む。

※下水道事業は一般会計からの繰出金を計上。

※その他は他の都市計画施設改修等事業を計上。

(8) 引上げ分の地方消費税収の使途

(歳入)

引上げ分の地方消費税交付金（社会保障財源化分）

2,698,640 千円

(歳出)

社会保障施策に要する経費

(単位：千円)

| 款項目 | 目名称 | 経費 | 財源内訳 | | | |
|-------|------------|------------|------------|---------|---------|------------|
| | | | 特定財源 | | | 一般財源 |
| | | | 国県支出金 | 地方債 | その他 | |
| 3.1.1 | 社会福祉総務費 | 1,438,268 | 680,477 | | 224 | 757,567 |
| 3.1.2 | 障害者福祉費 | 4,592,112 | 3,126,350 | | 11,055 | 1,454,707 |
| 3.1.3 | 老人福祉費 | 5,337,749 | 567,828 | | 19,395 | 4,750,526 |
| 3.1.4 | 社会福祉施設費 | 205,543 | | | 18,342 | 187,201 |
| 3.2.1 | 児童福祉総務費 | 196,647 | 72,981 | | 500 | 123,166 |
| 3.2.2 | 児童措置費 | 5,270,379 | 4,384,587 | | | 885,792 |
| 3.2.3 | 母子・父子福祉費 | 560,584 | 202,018 | | | 358,566 |
| 3.2.4 | 保育園費 | 6,150,600 | 3,620,517 | 22,200 | 516,981 | 1,990,902 |
| 3.2.5 | 心身障害児通園施設費 | 158,483 | 883 | 101,600 | 44,658 | 11,342 |
| 3.2.6 | 学童保育費 | 1,287,271 | 470,583 | 196,400 | 174,500 | 445,788 |
| 3.2.7 | 子ども医療費 | 948,044 | 255,042 | | 3,204 | 689,798 |
| 3.3.1 | 生活保護総務費 | 19,962 | 4,004 | | | 15,958 |
| 3.3.2 | 扶助費 | 3,971,132 | 3,039,473 | | | 931,659 |
| 4.1.1 | 保健衛生総務費 | 336,518 | 129,026 | | 642 | 206,850 |
| 4.1.2 | 予防費 | 1,466,009 | 37,307 | | 88,584 | 1,340,118 |
| 4.1.5 | 保健センター費 | 52,673 | | | 486 | 52,187 |
| 合 計 | | 31,991,974 | 16,591,076 | 320,200 | 878,571 | 14,202,127 |

(9) 補助金の内訳

(単位：千円)

| 歳出科目 | 名称 | 令和6年度 当初予算額 | 令和5年度 当初予算額 | 対前年度 増減額 |
|------------------|---------------------------------|----------------|----------------|-------------|
| 2.1.1 一般管理費 | 職員互助会事業補助金 | 4,850 | 4,853 | △3 |
| 2.1.7 企画費 | 国際交流協会補助金 | 1,143 | 1,143 | — |
| 2.1.8 災害対策費 | 自主防災組織補助金 | 7,303 | 7,303 | — |
| 2.1.11 地域振興費 | 防犯組合連合会補助金 | 500 | 500 | — |
| | 防犯灯維持管理補助金 | 1,029 | 1,029 | — |
| | 防犯カメラ設置事業補助金 | 2,400 | 2,000 | 400 |
| | 集会施設設置・増改築・修繕事業補助金 | 5,487 | 10,000 | △4,513 |
| | 自治会連合会補助金 | 300 | 300 | — |
| | コミュニティ助成事業助成金 (一般コミュニティ助成事業) | 1,900 | — | 1,900 |
| | 市民活動団体公益事業補助金 | 5,226 | 5,162 | 64 |
| | 社会福祉協議会運営費補助金 | 1,865 | — | 1,865 |
| | ボランティア・市民活動推進センター設備導入等運営補助金 | 2,279 | 5,167 | △2,888 |
| 2.1.14 諸費 | 鉄道新線建設費利子補給金 | 7,159 | 8,973 | △1,814 |
| 3.1.1 社会福祉総務費 | 社会福祉協議会運営費補助金 | 114,625 | 113,470 | 1,155 |
| | 社会福祉協議会支会補助金 | 1,470 | 1,470 | — |
| 3.1.2 障害者福祉費 | 地域活動支援センター運営補助金 | 7,746 | 8,927 | △1,181 |
| | 知的障害者生活ホーム運営補助金 | 876 | 876 | — |
| | 重度の強度行動障害加算事業補助金 | 10,534 | 10,534 | — |
| | 身体障害者福祉会運営費補助金 | 20,891 | 20,773 | 118 |
| | 障害者グループホーム運営補助金 | 13,286 | 13,286 | — |
| | 重度重複障害者受入運営補助金 | 5,280 | 5,280 | — |
| | 民間児童発達支援センター整備費補助金 | 11,000 | — | 11,000 |
| 3.1.3 老人福祉費 | 老人クラブ運営費補助金 | 5,915 | 6,197 | △282 |
| | シルバー人材センター運営費補助金 | 16,826 | 16,826 | — |
| | 介護職員初任者研修費用助成事業補助金 | 750 | 750 | — |
| | 介護施設等整備事業補助金 | 97,413 | 143,393 | △45,980 |
| | 高齢者短期人間ドック助成金 | 8,950 | 8,400 | 550 |
| 3.2.2 児童措置費 | 一時預かり事業補助金 | 21,189 | 24,495 | △3,306 |

(単位：千円)

| 歳出科目 | 名称 | 令和6年度 当初予算額 | 令和5年度 当初予算額 | 対前年度 増減額 |
|------------------|------------------------|----------------|----------------|-------------|
| 3.2.4 保育園費 | 保育園等施設整備補助金 | 86,001 | 159,032 | △73,031 |
| | 保育園等運営費補助金 | 816,431 | 787,421 | 29,010 |
| | 保育園施設整備資金借入金補助金 | 3,719 | 3,789 | △70 |
| | 小規模保育事業所延長保育運営費補助金 | 5,100 | 3,900 | 1,200 |
| | 保育士処遇改善事業費補助金 | 260,370 | 250,110 | 10,260 |
| | 保育士試験による資格取得支援事業費補助金 | 300 | 300 | — |
| | 保育教諭確保のための資格取得支援事業費補助金 | 100 | 100 | — |
| | 保育士宿舍借上支援事業補助金 | 23,568 | 23,424 | 144 |
| 3.2.6 学童保育費 | 放課後児童支援員等処遇改善事業補助金 | 21,110 | 19,885 | 1,225 |
| 4.1.1 保健衛生総務費 | 骨髄移植ドナー支援事業助成金 | 210 | 210 | — |
| | 公的病院等救急医療事業補助金 | 80,720 | 77,040 | 3,680 |
| 4.1.3 環境衛生費 | 地域猫不妊去勢等手術費用助成金 | 335 | 280 | 55 |
| 4.1.4 公害対策費 | 住宅用設備等脱炭素化促進事業補助金 | 14,900 | 14,800 | 100 |
| | 高度処理型浄化槽設置整備事業補助金 | 18,079 | 18,707 | △628 |
| 4.2.2 塵芥処理費 | 生ごみたい肥化容器等購入費補助金 | 638 | 640 | △2 |
| 5.1.1 労働諸費 | 高年齢者等雇用促進奨励金 | 405 | 345 | 60 |
| 6.1.3 農業振興費 | 農業近代化資金利子補給金 | 1,216 | 1,188 | 28 |
| | 農地集積・集約化対策事業補助金 | 25,477 | — | 25,477 |
| | 農業次世代人材投資資金 | 5,625 | 5,625 | — |
| | 経営開始資金 | 12,000 | 12,000 | — |
| | 経営発展支援事業補助金 | 15,000 | 15,000 | — |
| | 植物防疫事業補助金 | 2,500 | 2,500 | — |
| | 飼料用米等拡大支援事業補助金 | 2,747 | 2,951 | △204 |
| | 経営所得安定対策等推進事業費補助金 | 898 | 899 | △1 |
| 6.1.4 園芸農産業費 | 園芸農業振興活性化推進事業補助金 | 100 | 100 | — |
| | 園芸作物等産地化推進モデル事業補助金 | 3,000 | — | 3,000 |
| | 園芸農産物産地生産力強化支援事業補助金 | 364 | 8,933 | △8,569 |
| | 気象災害に強い果樹産地支援事業補助金 | 3,463 | 5,443 | △1,980 |
| | 園芸用廃プラスチック処理対策推進事業補助金 | 200 | 280 | △80 |
| | 環境保全型農業直接支援対策事業補助金 | 415 | 396 | 19 |

(単位：千円)

| 歳出科目 | 名 称 | 令和6年度 当初予算額 | 令和5年度 当初予算額 | 対前年度 増減額 |
|----------------------------|----------------------|----------------|----------------|-------------|
| 6.1.5 畜産業費 | 畜産環境保全事業補助金 | 4,000 | 4,000 | — |
| | 家畜防疫事業補助金 | 1,017 | 1,502 | △485 |
| | 畜産振興活性化推進事業補助金 | 100 | 100 | — |
| 6.1.6 農地費 | 土地改良事業等補助金 | 3,689 | 1,678 | 2,011 |
| | 多面的機能発揮促進事業補助金 | 885 | 5,491 | △4,606 |
| 7.1.2 商工振興費 | 商店街共同施設設置・維持管理事業補助金 | 460 | 274 | 186 |
| | 商店街・商業活性化推進事業補助金 | 1,550 | 1,450 | 100 |
| | 八千代商工会議所運営補助金 | 20,160 | 20,160 | — |
| | 中小企業資金融資利子補給金 | 28,351 | 20,671 | 7,680 |
| | 創業支援資金利子補給金 | 804 | 791 | 13 |
| 7.1.3 観光費 | 八千代ふるさと親子祭補助金 | 37,266 | 27,570 | 9,696 |
| | 八千代どーんと祭補助金 | 4,800 | 5,400 | △600 |
| | 源右衛門祭補助金 | 1,300 | 1,600 | △300 |
| 8.2.4 交通安全施設費 | 八千代交通安全協会補助金 | 700 | 700 | — |
| 8.4.1 都市計画総務費 | 木造住宅耐震診断費補助金 | 600 | 600 | — |
| | 木造住宅耐震改修費補助金 | 4,000 | 2,000 | 2,000 |
| | 木造住宅リフォーム費補助金 | 1,200 | 600 | 600 |
| | 危険コンクリートブロック塀等撤去費補助金 | 1,500 | 1,500 | — |
| | 住宅復興資金利子補給金 | 65 | 75 | △10 |
| | マンション耐震診断費補助金 | 1,234 | 1,234 | — |
| | 空家リフォーム費補助金 | 1,400 | 2,100 | △700 |
| 8.4.6 緑化費 | 緑化推進事業助成金 | 695 | 764 | △69 |
| | 地域振興財団緑化事業補助金 | 61,049 | 24,197 | 36,852 |
| 9.1.1 常備消防費 | 消防職員大型自動車運転免許等取得補助金 | 500 | 500 | — |
| 10.1.3 教育振興費 (教育総務費) | 教育研究会補助金 | 1,350 | 1,350 | — |
| 10.3.2 教育振興費 (中学校費) | 市立学校各種大会派遣事業補助金 | 500 | 500 | — |
| 10.4.1 幼稚園費 | 幼稚園型一時預かり事業補助金 | 20,544 | 24,094 | △3,550 |
| | 私立幼稚園等特別支援教育費補助金 | 2,580 | 120 | 2,460 |
| | 幼稚園教諭処遇改善事業費補助金 | 10,260 | 11,040 | △780 |

(単位：千円)

| 歳出科目 | 名称 | 令和6年度 当初予算額 | 令和5年度 当初予算額 | 対前年度 増減額 |
|---------------------------|----------------------|---------------------|---------------------|-------------------|
| 10.5.1 社会教育総務費 | 青少年センター補導委員連絡協議会補助金 | 149 | 149 | — |
| | 市指定文化財保護補助金 | 403 | 397 | 6 |
| 10.5.7 生涯学習振興費 | 地域の芸術環境づくり助成事業補助金 | 1,200 | — | 1,200 |
| | 地域振興財団文化・スポーツ振興事業補助金 | 63,000 | — | 63,000 |
| 10.5.10 青少年対策費 | 青少年相談員連絡協議会補助金 | 1,100 | 1,100 | — |
| | 地区青少年健全育成連絡協議会補助金 | 585 | 585 | — |
| | 子ども会育成連絡協議会補助金 | 350 | 350 | — |
| | 少年少女交歓会実行委員会補助金 | 100 | 100 | — |
| 10.5.11 スポーツ推進費 | スポーツ協会事業補助金 | 6,102 | 6,102 | — |
| | 未利用地利用広場維持管理事業補助金 | 486 | 486 | — |
| | 国際少年スポーツ大会運営事業補助金 | 700 | 700 | — |
| | レクリエーション協会事業補助金 | 300 | 300 | — |
| 10.6.1 保健体育総務費 | 学校保健会補助金 | 80 | 80 | — |
| | 学校歯科医研修会補助金 | 50 | 50 | — |
| | 小中学校体育連盟補助金 | 1,000 | 1,000 | — |
| 令和6年度当初予算に計上されなかった補助金に係る額 | | | (7件) 200,342 | |
| 合 計 | | (102件) 2,071,347 | (103件) 2,210,207 | (△1件) △138,860 |

(10) 扶助費の内訳

(単位：千円)

| 歳出科目 | 名称 | 令和6年度 当初予算額 | 令和5年度 当初予算額 | 対前年度 増減額 |
|------------------|----------------------|----------------|----------------|-------------|
| 3.1.1 社会福祉総務費 | 住居確保給付金 | 2,256 | 6,768 | △4,512 |
| | 中国残留邦人等支援給付費 | 6,240 | 6,594 | △354 |
| 3.1.2 障害者福祉費 | 成年後見制度利用支援費 | 2,562 | 1,760 | 802 |
| | 障害福祉サービス費等 | 3,341,517 | 3,103,289 | 238,228 |
| | 自立支援医療費 | 276,985 | 275,850 | 1,135 |
| | 補装具費 | 31,148 | 29,558 | 1,590 |
| | 地域生活支援事業費 | 139,065 | 135,240 | 3,825 |
| | 小児慢性特定疾患児日常生活用具給付事業費 | 62 | 62 | — |
| | 軽度・中等度難聴児補聴器購入費助成金 | 494 | 494 | — |
| | 身体障害者自動車運転免許取得費 | 100 | 100 | — |
| | 身体障害者自動車改造費 | 100 | 100 | — |
| | 重度心身障害者医療費助成金 | 313,310 | 311,567 | 1,743 |
| | 難病患者援護金 | 19,170 | 17,230 | 1,940 |
| | 障害者診断料助成金 | 3,595 | 3,395 | 200 |
| | 障害者グループホーム等入居者家賃助成金 | 36,556 | 27,814 | 8,742 |
| | 特別障害者手当等給付費 | 75,226 | 74,724 | 502 |
| | 重度心身障害者福祉手当 | 120,217 | 119,236 | 981 |
| | 心身障害児童福祉手当 | 16,391 | 14,552 | 1,839 |
| | 重度心身障害者介護手当 | 10,781 | 10,867 | △86 |
| | 精神障害者医療費助成金 | 840 | 840 | — |
| | 障害者配食サービス費助成金 | 528 | 608 | △80 |
| 障害者タクシー利用助成金 | 19,603 | 12,835 | 6,768 | |
| 精神障害者施設通所交通費助成金 | 130 | 169 | △39 | |
| 3.1.3 老人福祉費 | 養護老人ホーム措置費 | 68,549 | 91,079 | △22,530 |
| | 高齢者緊急一時保護事業費 | 58 | 58 | — |
| | ねたきり老人福祉手当給付費 | 840 | 660 | 180 |
| | 在宅重度認知症高齢者手当給付費 | 1,170 | 1,092 | 78 |
| | ひとり暮らし高齢者等日常生活用具給付費 | 248 | 242 | 6 |
| | 高齢者等配食サービス費助成金 | 4,886 | 5,713 | △827 |
| | 高齢者等外出支援タクシー利用助成金 | 26,067 | 8,586 | 17,481 |
| | 介護用品購入費助成金 | 10,020 | 8,400 | 1,620 |
| 3.2.2 児童措置費 | 障害児通所等給付費 | 1,698,530 | 1,177,533 | 520,997 |
| | 児童手当 | 3,485,800 | 2,975,400 | 510,400 |

(単位：千円)

| 歳出科目 | 名 称 | 令和6年度 当初予算額 | 令和5年度 当初予算額 | 対前年度 増減額 |
|---------------------------|----------------------------------|----------------|----------------|-------------|
| 3.2.2 児童措置費 | 母子生活支援施設措置費 | 6,765 | 7,563 | △798 |
| | 入院助産施設措置費 | 4,000 | 4,200 | △200 |
| 3.2.3 母子・父子福祉費 | 児童扶養手当 | 479,125 | 485,934 | △6,809 |
| | ひとり親家庭等医療費等助成金 | 70,351 | 46,671 | 23,680 |
| | 母子・父子家庭自立支援給付金 | 7,513 | 7,046 | 467 |
| 3.2.6 学童保育費 | 学童保育所バス利用助成金 | 67 | — | 67 |
| 3.2.7 子ども医療費 | 子ども医療費助成金 | 917,310 | 708,847 | 208,463 |
| 3.3.1 生活保護総務費 | 行旅死病人給付金 | 684 | 675 | 9 |
| 3.3.2 扶助費 | 生活保護費 | 3,971,132 | 3,801,746 | 169,386 |
| 4.1.1 保健衛生総務費 | 原爆被爆者見舞金 | 468 | 504 | △36 |
| | 墓地、埋葬等に関する法律第9条による火葬執行費 | 1,980 | 800 | 1,180 |
| | 出産・子育て応援給付金 | 152,500 | 233,100 | △80,600 |
| 4.1.2 予防費 | 新たなステージに入ったがん検診の総合支援事業自己負担金費用助成金 | 11 | 11 | — |
| | がん患者アピアランスケア助成金 | 1,400 | — | 1,400 |
| | 定期予防接種（B類）費用助成金 | 39 | 39 | — |
| | 検診等に係る自己負担金還付金 | 429 | 608 | △179 |
| | 任意風しん予防接種費用助成 | 435 | 435 | — |
| | 緊急風しん抗体検査等費用助成 | 17 | 17 | — |
| | 妊婦健康診査費用助成金 | 3,379 | 3,270 | 109 |
| | 新生児聴覚検査助成金 | 240 | 180 | 60 |
| | 養育医療費 | 11,224 | 12,184 | △960 |
| | ヒトパピローマウイルス感染症に係る任意接種費用助成金 | 3,867 | 4,203 | △336 |
| | 骨髄移植等を原因とする予防接種再接種費用助成金 | 281 | — | 281 |
| 10.2.2 教育振興費 (小学校費) | 要保護及び準要保護児童援助費 | 60,177 | 63,141 | △2,964 |
| | 特別支援教育就学奨励費 | 6,027 | 6,199 | △172 |
| 10.3.2 教育振興費 (中学校費) | 要保護及び準要保護生徒援助費 | 61,723 | 60,604 | 1,119 |
| | 特別支援教育就学奨励費 | 6,747 | 6,716 | 31 |
| 10.4.1 幼稚園費 | 実費徴収に係る補足給付 | 2,880 | 2,759 | 121 |
| 令和6年度当初予算に計上されなかった扶助費に係る額 | | | 216 | |
| 合 計 | | 15,483,815 | 13,880,083 | 1,603,732 |

| | | | | | |
|----------|-----|---------|------------|------------|-----------|
| 再 掲 別 | 目 的 | 民 生 費 計 | 15,169,991 | 13,485,313 | 1,684,678 |
| | | 衛 生 費 計 | 176,270 | 255,351 | △79,081 |
| | | 教 育 費 計 | 137,554 | 139,419 | △1,865 |

(11) 一般会計主要（重点）事業等

1. とともに支え合い健やかでいきいきと過ごせるまちづくり

(単位：千円)

| 款 | 事業名 | 区分 | 事業概要 | 事業費 | 左のうちの一般財源 |
|--|--------------------------------------|--|--|---------|-----------|
| 民生費 | 1 障害者援護事業 (障害者タクシー利用助成) | 継続 | 心身に障害を有する方の通院などの移動支援を目的として、タクシーを利用する場合の料金の一部を助成する。 | 19,603 | 19,603 |
| | 2 在宅福祉サービス事業 (高齢者等外出支援タクシー利用助成) | 継続 | 要介護・要支援認定を受けた移動困難な高齢者等の外出を支援するとともに、要介護状態等の重度化防止を図ることを目的として、タクシーを利用する場合の料金の一部を助成する。 | 26,067 | 26,067 |
| | 3 子ども企画事業 (（仮称）八千代市子ども計画策定支援業務委託) | 新規 | こども基本法に基づく市町村こども計画を、子ども・子育て支援事業計画を包含して策定する。 | 5,852 | 5,852 |
| | | 継続 | 小規模保育事業所の新設に伴い、3歳児以上の受け皿を確保するため、送迎保育ステーションを整備する。 | 46,000 | 31,460 |
| | 4 放課後子ども教室推進事業 | 継続 | 小学校の余裕教室等を活用して、放課後に子どもたちの安心・安全な活動場所を確保し、地域と学校が連携・協働して、学習や様々な体験・交流活動の機会の提供を推進する。 | 64,071 | 49,661 |
| | 5 子ども保育総務事業 (送迎保育ステーション事業実施業務) | 新規 | 自宅から遠距離にある幼稚園を利用しながら就労できる環境を整えるため、送迎支援及び預かり保育を提供する送迎保育ステーションの運営を行う。 | 42,404 | 20,702 |
| | 6 民間保育園整備事業 (小規模保育事業所新設事業補助) | 継続 | 保育所等の待機児童解消に向け、必要な受け皿を確保するため、小規模保育事業所の新設に対し補助する。 | 86,001 | 9,555 |
| | 7 民間保育園運営事業 (保育士処遇改善事業補助) | 継続 | 保育士の確保及び離職防止を図るため、保育士の処遇改善を行う民間保育園等に対し補助する。 | 260,370 | 173,580 |
| 継続 | | 保育士の確保及び離職防止を図るため、市内住宅を借り上げて保育士に提供する民間保育園等に対し補助する。 | 23,568 | 7,856 | |
| 8 学童保育事業 (八千代台学童保育所及びびみどりが丘学童保育所整備) | 継続 | 待機児童解消に向け、八千代台小学校及びびみどりが丘小学校敷地内に学童保育所を建設する。 | 464,110 | 61,557 | |
| 衛生費 | 地域医療対策事業 (看護師等修学資金貸付) | 継続 | 市内における看護師等の確保及び質の向上に資するため、将来市内において看護師等の業務に従事しようとする者に対し修学資金の貸付を行う。 | 41,440 | 41,440 |
| | 9 (公的病院等救急医療事業補助) | 継続 | 市民が安心・安全に暮らすことができるよう救急医療体制を確保するため、市内の公的病院等が提供する救急医療事業の運営に要する経費に対し補助する。 | 80,720 | 80,720 |
| | | 継続 | 医療関係者、学識経験者等で構成する協議体を設置し、本市の地域医療のあり方について検討する。 | 275 | 275 |
| | 10 出産・子育て応援事業 | 継続 | 妊娠の届出時から妊婦等に寄り添い、必要な支援につなぐとともに、子育て世帯等の負担軽減を図る給付事業を一体的に実施する。 | 154,030 | 25,876 |

1. とともに支え合い健やかでいきいきと過ごせるまちづくり（つづき）

（単位：千円）

| 款 | 事業名 | 区分 | 事業概要 | 事業費 | 左のうち一般財源 |
|-----|--|----|---|---------|----------|
| 衛生費 | 11 成人保健事業 | 継続 | 成人期における健康の保持・増進のため、がん検診、骨粗しょう症検診及び健康診査等を実施し、市民の健康づくりを推進する。 | 679,049 | 570,430 |
| | 12 母子保健事業 （3歳児健康診査個別・集団屈折検査） （オンライン面談システム導入管理業務委託） | 新規 | 3歳児健康診査において、弱視などを早期に発見するため、眼科屈折検査を実施する。 | 1,733 | 1,733 |
| | | 新規 | 妊婦や子育て世帯への伴走型相談支援において、里帰り出産などの場合でも表情を見ながら面談を行えるよう、オンライン面談システムを導入する。 | 1,754 | 878 |
| 教育費 | 13 幼稚園教育総務事業 （幼稚園教諭等処遇改善事業補助） | 継続 | 幼稚園教諭の確保及び離職防止を図るため、幼稚園教諭の処遇改善を行う民間幼稚園に対し補助する。 | 10,260 | 10,260 |

2. 豊かな心と文化を育むまちづくり

（単位：千円）

| 款 | 事業名 | 区分 | 事業概要 | 事業費 | 左のうち一般財源 |
|--|--|--|---|-----------|----------|
| 教育費 | 1 外国語指導助手派遣事業 | 継続 | 小中義務教育学校に外国語（教育）指導助手を配置することにより、外国語教育の充実及び国際理解の推進を図る。 | 62,756 | 60,661 |
| | 2 特別支援教育振興事業 | 継続 | 障害のある児童生徒一人一人の教育的ニーズを把握し、適切な指導及び必要な支援を実施する。 | 3,888 | 3,008 |
| | 3 コンピュータ教育事業 （教育ネットワークシステム運用管理） （GIGAスクール構想対応端末運用管理） | 継続 | 教育ネットワークシステムを活用し、児童生徒の情報活用能力を高めるとともに、教育の情報化を推進する。 | 460,174 | 460,174 |
| | | 継続 | 児童生徒に1人1台の端末を整備することにより、「個別最適な学び」と「協働的な学び」の一体的な充実を目指した教育を推進し、児童生徒の能力を育成する。 | 108,148 | 108,148 |
| | 4 小学校施設整備事業 （みどりが丘小学校分離新設校建設） （学校施設長寿命化改修） | 継続 | 西八千代地区の児童数の増加に対応するため、みどりが丘小学校分離新設校を建設する。 | 1,336,107 | 385,446 |
| | | 継続 | 学校施設の長寿命化を図るため、大和田小学校長寿命化改修工事を行う。 | 733,153 | 279,084 |
| | 5 中央図書館運営管理事業 （自動出納書庫整備工事） | 継続 | 中央図書館の大量の図書・資料を効率的に保管するとともに、出納における利用者サービスの迅速化と作業の省力化を図るため、自動出納書庫の整備を行う。 | 152,312 | 39,912 |
| 6 総合生涯学習プラザ運営管理事業 （総合生涯学習プラザ照明LED化（ESCO事業）業務委託） | 継続 | 総合生涯学習プラザの省エネルギー化推進と維持管理費の低減を図るため、ESCO事業により照明のLED化を実施する。 | 2,200 | 2,200 | |

2. 豊かな心と文化を育むまちづくり (つづき)

(単位：千円)

| 款 | 事業名 | 区分 | 事業概要 | 事業費 | 左のうちの一般財源 |
|-----|------------------------------------|----|--|---------|-----------|
| 教育費 | 7 体育施設管理事業 (八千代総合運動公園市民体育館改修工事) | 新規 | 八千代総合運動公園市民体育館の長寿命化を図るため、主体育室屋根及び天井の改修、空調設備の交換等の改修工事を行う。 | 397,981 | 36,381 |
| | (八千代総合運動公園庭球場人工芝化等工事) | 新規 | 八千代総合運動公園庭球場の利便性向上を図るため、人工芝化等改修工事を行う。 | 150,622 | 13,540 |

3. 安心・安全に暮らせるまちづくり

(単位：千円)

| 款 | 事業名 | 区分 | 事業概要 | 事業費 | 左のうちの一般財源 |
|-----|---------------------------|----|---|---------|-----------|
| 総務費 | 1 災害対策施設整備等事業 (防災拠点整備) | 継続 | 避難所等、防災拠点となる小中学校等へ整備されている防災設備等の適切な維持管理及び備蓄品等の整備を行う。 | 11,612 | 10,251 |
| | 2 防災啓発事業 (自主防災組織創設・育成) | 継続 | 自主防災組織の結成の促進及び健全な育成を図るため、補助金を交付するほか、消火器薬剤の無償詰替え等を行う。 | 7,370 | 7,370 |
| | 3 防犯対策事業 (防犯灯設置及び維持管理) | 継続 | 市内の道路における夜間の犯罪防止及び通行の安全を図るため、防犯灯の設置及び維持管理を行う。 | 61,435 | 61,435 |
| | | 継続 | 安心で安全な犯罪のないまちづくりを推進するため、防犯カメラの維持管理を行うとともに、自治会等が行う防犯カメラの設置に要する経費に対し補助する。 | 3,606 | 2,406 |
| 土木費 | 4 交通安全施設整備事業 | 継続 | 交通事故のない安全な生活を確保するため、道路照明灯、防護柵、区画線、反射鏡、道路標識等の交通安全施設の整備及び維持管理を行うとともに、バリアフリー等を考慮し、各施設への安全で快適なアクセスを充実するため、歩行支援施設の整備を行う。 | 137,761 | 112,680 |
| | 5 急傾斜地崩壊対策事業 | 継続 | 急傾斜地法に基づき区域指定された急傾斜地崩壊危険区域における施設の整備及び維持補修を行う。 | 82,800 | 2,500 |
| 消防費 | 6 車両整備事業 (常備) | 新規 | 中央消防署配備の救助工作車(Ⅱ型)及び高規格救急自動車を更新配備する。 | 230,190 | 34,810 |

4. 快適で環境にやさしいまちづくり

(単位：千円)

| 款 | 事業名 | 区分 | 事業概要 | 事業費 | 左のうち 一般財源 | |
|-----------------------------|--|---------------------------------|---|---|--------------|-------|
| 総務費 | 1 東葉高速鉄道支援事業 (利子補給) | 継続 | 東葉高速鉄道㈱への経営支援として、国・千葉県・船橋市・八千代市による利子補給を行う。 | 7,159 | 7,159 | |
| 衛生費 | 2 地球環境保全事業 (住宅用設備等脱炭素化促進事業補助) | 継続 | 家庭における地球温暖化対策の推進に加え電力の強靱化を図るため、住宅用設備等(定置用リチウムイオン蓄電システム、家庭用燃料電池システムなど)を導入する者に対し補助する。 | 14,900 | 50 | |
| | 3 水環境対策事業 (高度処理型浄化槽設置整備事業補助) | 継続 | 生活排水による公共用水域の水質汚濁を防止し、水環境の保全を図るため、単独処理浄化槽またはくみ取便所から高度処理型浄化槽に転換する者に対し補助する。 | 18,079 | 6,318 | |
| | 4 粗大ごみ処理施設管理事業 (循環型社会形成推進地域計画策定業務委託、粗大ごみ処理施設長寿命化総合計画策定業務委託) | 新規 | 清掃センター粗大ごみ処理施設の基幹的設備改良工事を施工するため、必要な計画を策定する。 | 10,736 | 10,736 | |
| | 5 浸出水処理施設管理事業 (浸出水処理施設基幹的設備改良工事) | 新規 | 清掃センター浸出水処理施設の基幹的設備改良工事を行う。 | 63,305 | 15,905 | |
| 土木費 | 6 道路橋梁補修事業 | 継続 | 市道の道路機能を確保するため、道路の維持補修並びに橋梁・横断歩道橋の長寿命化及び耐震化を推進するに当たり、維持管理コストの縮減を図りつつ、効率的な整備・維持補修等を実施する。 | 699,050 | 277,700 | |
| | 7 道路改良事業 | 継続 | 市民生活における利便性及び安全性の向上を図るとともに、生活空間として親しみやすい道路環境を創設するため、市道等の整備を行う。 | 56,786 | 20,686 | |
| | 8 | 建築事務事業 (危険コンクリートブロック塀等撤去費補助) | 継続 | 倒壊により通行人等へ危害及び避難、救護活動に支障を及ぼすおそれのある道路沿いに設置された民間ブロック塀等の撤去費用に対し補助する。 | 1,500 | 450 |
| | | (木造住宅耐震改修費補助) | 継続 | 昭和56年以前に着工された木造住宅を対象とした耐震改修費用に対し補助する。 | 4,000 | 1,000 |
| | | (マンション耐震診断費補助) | 継続 | 昭和56年以前に着工されたマンションを対象とした耐震診断費用に対し補助する。 | 1,234 | 459 |
| | | (空家リフォーム費補助) | 継続 | 空家等対策計画に基づき、空家等の利活用を促進し、良好な住環境の保全を図るとともに、移住、定住及び地域の活性化を促進するため、空家バンクに登録された住宅を購入した者に対し、リフォーム費用の一部を補助する。 | 1,400 | 900 |
| | 9 街路建設事業 | 継続 | 都市計画道路3・4・1号新木戸上高野原線及び3・4・12号八千代台南勝田台線の道路築造に関する事業等を行う。 | 220,929 | 149,295 | |
| 10 都市公園建設事業 (南部近隣公園整備工事) | 継続 | 緑が丘西地区に南部近隣公園を整備する。 | 147,587 | 36,987 | | |

5. 産業が元気なまちづくり

(単位：千円)

| 款 | 事業名 | 区分 | 事業概要 | 事業費 | 左のうちの一般財源 |
|--------|--|----|---|--------|-----------|
| 農林水産業費 | 1 防災道の駅やちよ整備事業 (防災道の駅やちよ整備事業実施設計業務委託) | 新規 | 防災道の駅やちよ・八千代ふるさとステーションのリニューアルに係る実施設計を行う。 | 95,183 | 11,992 |
| | 2 園芸振興事業 (園芸作物等産地化推進モデル事業補助) | 新規 | 農業産出額の回復に向け、収益性が高い農作物の栽培を試行する取組等に要する経費に対し補助する。 | 3,000 | 3,000 |
| 商工費 | 3 中小企業資金融資事業 (中小企業資金融資利子補給) | 継続 | 中小企業者の負担を軽減するため、利子補給を行う。 | 28,351 | 28,351 |
| | (創業支援資金利子補給) | 継続 | 市内での創業を促すため、創業者に対し利子補給を行う。 | 804 | 804 |
| | 4 観光推進事業 (八千代ふるさと親子祭・八千代どんと祭・源右衛門祭補助) | 継続 | 市の観光及び産業の振興に資することを目的として、八千代ふるさと親子祭、八千代どんと祭及び源右衛門祭の実施に係る経費に対し補助する。 | 43,366 | 22,790 |

6. 計画の推進のために

(単位：千円)

| 款 | 事業名 | 区分 | 事業概要 | 事業費 | 左のうちの一般財源 |
|-----|--------------------------------|----|--|---------|-----------|
| 総務費 | 1 文書管理事業 (文書管理システム導入委託) | 新規 | 業務の効率化及びペーパーレス化を図るため、公文書の作成から保存、廃棄、移管までを一貫して電子的に管理する文書管理システムを導入する。 | 36,190 | 34,381 |
| | 2 公共施設マネジメント事業 (包括施設管理) | 継続 | 施設の適正管理及び事務量の低減を図るため、公共施設の点検・保守等を包括的に管理する。 | 96,507 | 96,150 |
| | 3 企画政策調整事業 (総合計画及び総合戦略策定) | 継続 | 第5次総合計画前期基本計画及び第2期まち・ひと・しごと創生総合戦略が令和6年度をもって期間満了となるため、次期計画を策定する。 | 9,350 | 9,350 |
| | 4 行政情報システム運用管理事業 (統合型GIS導入) | 新規 | 行政運営のスマート化や住民の利便性向上を図るため、地図データや行政情報の横断的利活用が可能な共通プラットフォームを有し、各種レイヤの共用が可能な統合型GISを導入する。 | 15,876 | 8,660 |
| | 5 庁舎建設事業 (新庁舎建設工事実施設計) | 継続 | 事業手法を設計施工分離発注方式へ見直し、新庁舎等建設基本設計に基づき、実施設計を行う。 | 306,955 | 0 |

(12) 特別会計予算の概要

○ 国民健康保険事業特別会計【予算規模 162億8,055万7千円, 1.3%の減】

(単位：千円)

| 事業名 | 事業概要 | 予算額 |
|--------------|--|-----------|
| 一般被保険者療養給付費 | 一般被保険者に係る診療費等の療養の給付。 | 9,709,886 |
| 一般被保険者医療給付費分 | 県の国民健康保険保険給付費等交付金（一般被保険者医療給付費分）の交付に要する費用に充てるための国民健康保険事業費納付金。 | 2,959,951 |
| 健康増進事業 | 被保険者に対し，生活習慣病における医療機関受診勧奨及び糖尿病性腎症重症化予防指導を行う。 | 14,756 |

○ 介護保険事業特別会計【予算規模 155億6,765万1千円, 5.3%の増】

(単位：千円)

| 事業名 | 事業概要 | 予算額 |
|-----------|--|------------|
| 介護サービス等諸費 | 介護が必要と認定された者に，居宅・施設介護サービス費等を支給する。 | 13,387,115 |
| 認知症総合支援事業 | 市内各地域包括支援センターに認知症地域支援推進員を配置し，認知症の人を早期に医療や介護に繋げるための支援や住み慣れた地域で可能な限り暮らし続けられる体制整備を行う。 | 13,027 |

○ 墓地事業特別会計【予算規模 4,469万4千円, 34.1%の減】

(単位：千円)

| 事業名 | 事業概要 | 予算額 |
|------------|-----------------------------------|--------|
| 市営霊園運営管理事業 | 市民の福祉の増進を図ることを目的とした，霊園施設の運営管理を行う。 | 13,164 |

○ 後期高齢者医療特別会計【予算規模 32億5,998万7千円, 8.8%の増】

(単位：千円)

| 事業名 | 事業概要 | 予算額 |
|---------------|---|-----------|
| 後期高齢者医療保険料納付金 | 納付された保険料，延滞金及び軽減した保険料に対する保険基盤安定負担金を広域連合へ納付する。 | 3,183,170 |

(13) 公営企業会計予算の概要

○ 水道事業会計【予算規模 73億3,474万4千円, 1.8%の減】

(単位：千円)

| 事業概要 | 予算額 |
|--|-----------|
| ○配水管等布設事業 ・安定給水を確保するための管網の整備及び未給水区域への配水管等の布設により生活環境の向上を図る。 配水管等布設工事 789m | 150,260 |
| ○管路耐震化事業 ・水道管路施設耐震化計画に基づき、重要給水施設管路等を優先的にダクタイル鋳鉄管へ布設替えし、地震・災害に強い管網整備を行う。 配水管等改良工事 4,003m | 1,124,804 |
| ○八千代台浄水場施設改良事業 ・老朽化した八千代台浄水場を改良し、水の安定供給を図る。 八千代台浄水場施設改良工事 (令和5・6年度の2か年継続事業・継続費総額 811,200) | 699,241 |

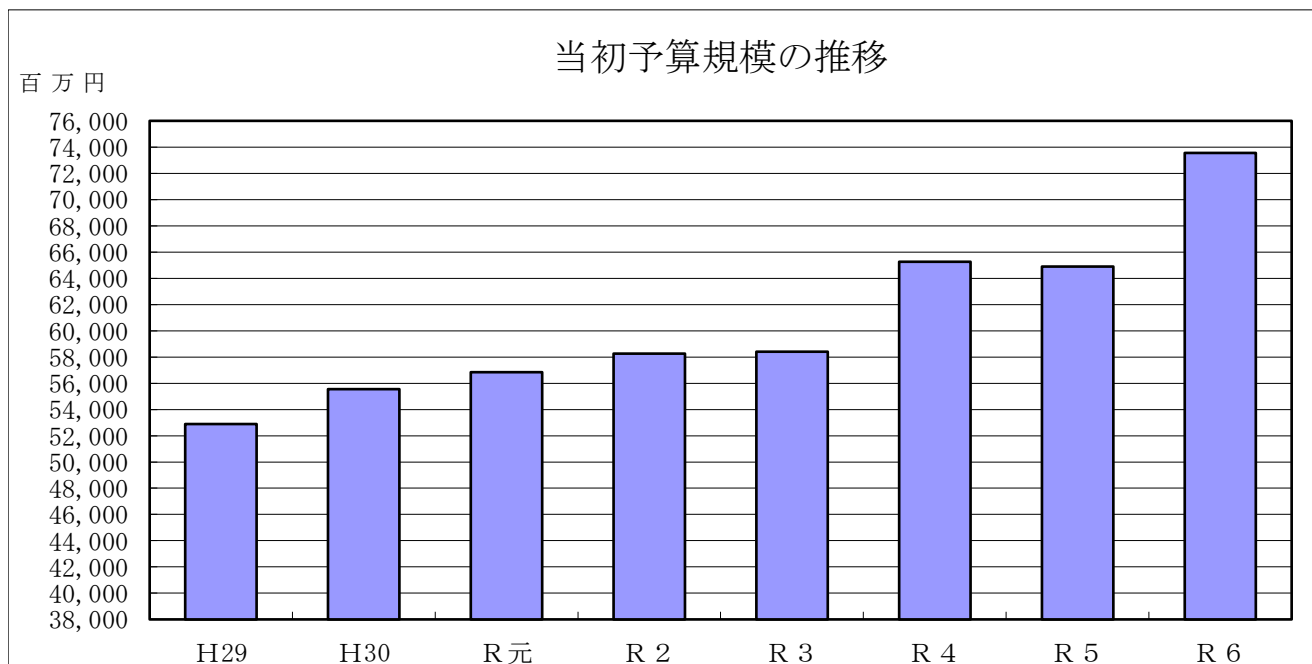
○ 公共下水道事業会計【予算規模 50億3,954万8千円, 0.6%の増】

(単位：千円)

| 事業概要 | 予算額 |
|---|---------|
| ○雨水管渠整備事業 ・局所的な集中豪雨や都市化の進展に伴う雨水流出量の増大による浸水被害の軽減を図るため、雨水管渠の整備を実施する。 大和田103番地先雨水排水整備工事 (令和6・7年度の2か年継続事業・継続費総額 369,457) | 200,751 |

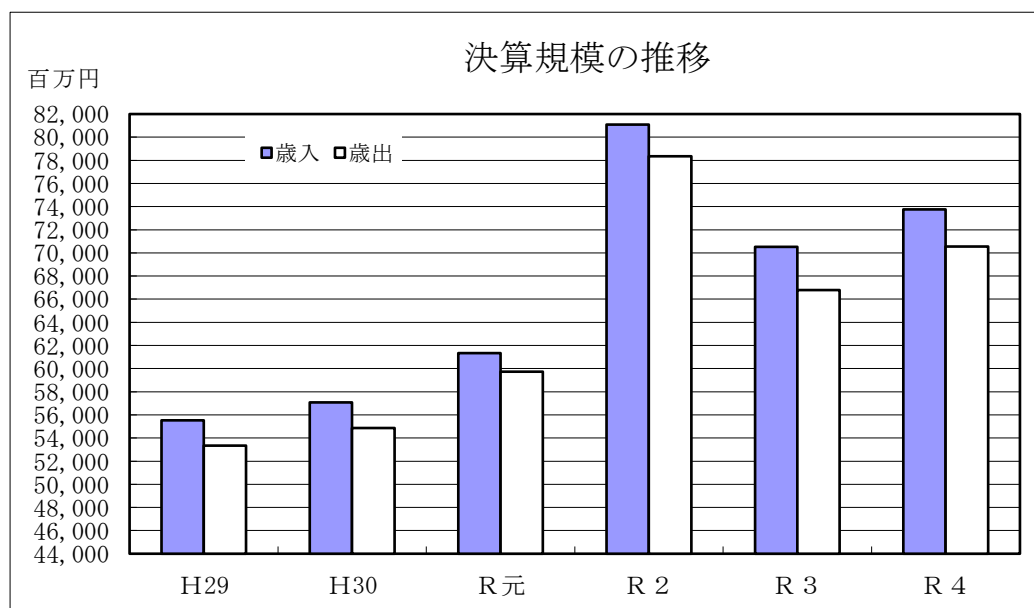
3 資料編

(1) 一般会計当初予算規模等の推移



(単位：百万円, %)

| 年 度 | H29 | H30 | R元 | R2 | R3 | R4 | R5 | R6 |
|-------|--------|--------|--------|--------|--------|--------|--------|--------|
| 予 算 額 | 52,880 | 55,538 | 56,850 | 58,250 | 58,410 | 65,260 | 64,896 | 73,563 |
| 増 減 率 | 0.0 | 5.0 | 2.4 | 2.5 | 0.3 | 11.7 | △0.6 | 13.4 |



(単位：百万円)

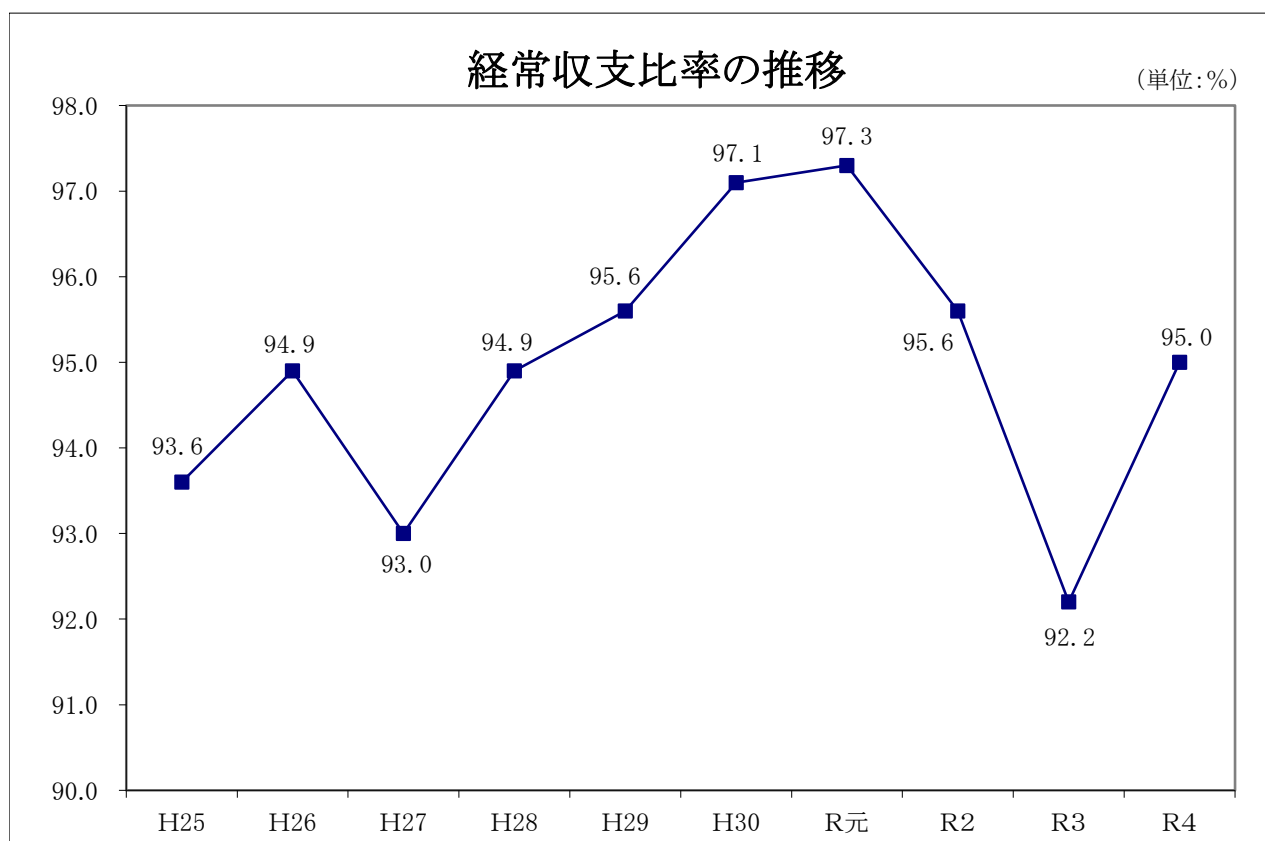
| 年 度 | H29 | H30 | R元 | R2 | R3 | R4 |
|-----|--------|--------|--------|--------|--------|--------|
| 歳 入 | 55,531 | 57,085 | 61,330 | 81,082 | 70,530 | 73,752 |
| 歳 出 | 53,333 | 54,852 | 59,733 | 78,358 | 66,800 | 70,539 |

(2) 一般会計当初予算節別の推移

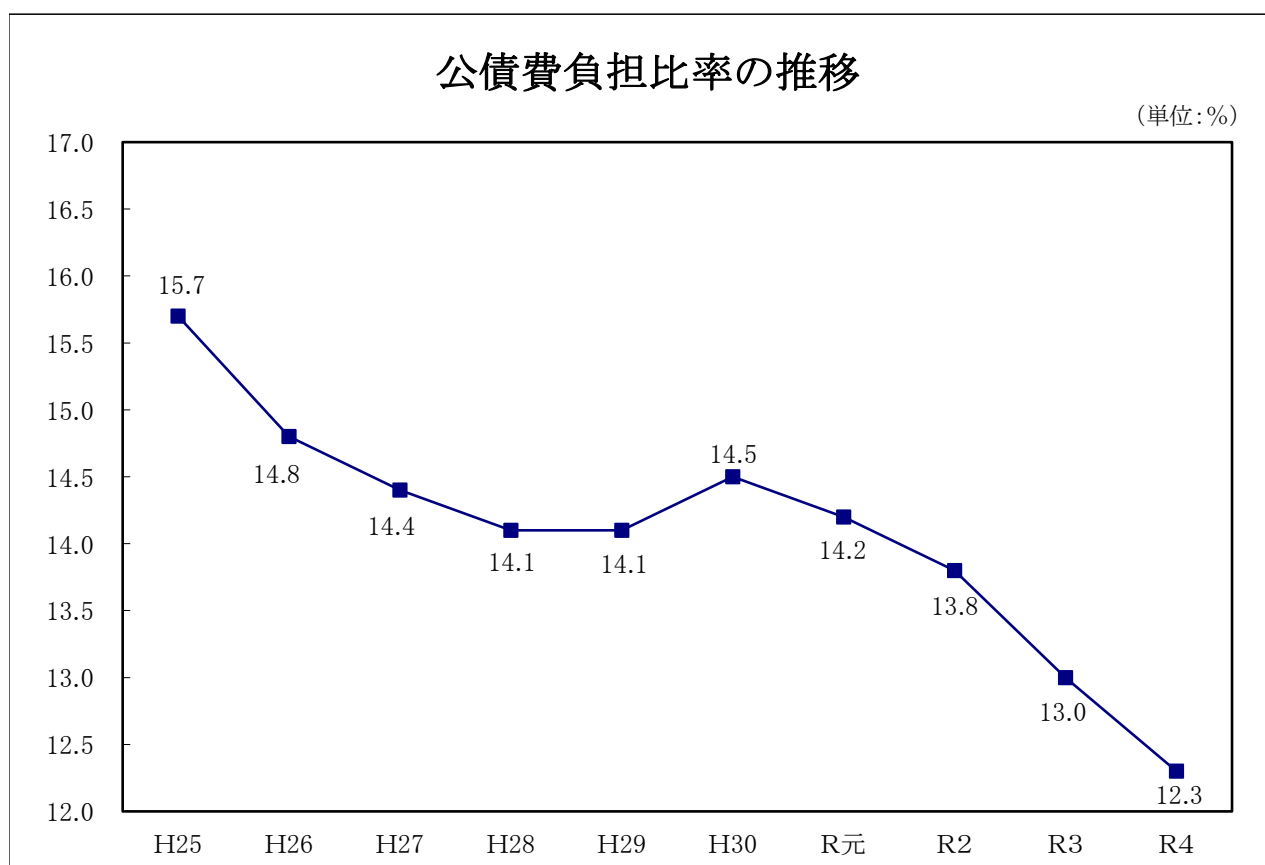
(単位：千円，%)

| 区 分 | 令和2年度 | 令和3年度 | 令和4年度 | 令和5年度 | 令和6年度 | 増 減 率 | | | | | |
|----------------|------------|------------|------------|------------|------------|-----------|-------|-------|-------|-------|-------|
| | | | | | | 3年/2年 | 4年/3年 | 5年/4年 | 6年/5年 | 6年/2年 | |
| 1. 報酬 | 1,189,820 | 1,247,697 | 1,303,264 | 1,421,641 | 1,520,648 | 4.9 | 4.5 | 9.1 | 7.0 | 27.8 | |
| 2. 給料 | 4,535,568 | 4,461,736 | 4,527,636 | 4,632,377 | 4,681,930 | △1.6 | 1.5 | 2.3 | 1.1 | 3.2 | |
| 3. 職員手当等 | 3,616,069 | 3,626,991 | 3,591,767 | 3,719,425 | 4,030,880 | 0.3 | △1.0 | 3.6 | 8.4 | 11.5 | |
| 4. 共済費 | 1,784,769 | 1,734,329 | 1,749,462 | 1,850,499 | 1,943,448 | △2.8 | 0.9 | 5.8 | 5.0 | 8.9 | |
| 5. 災害補償費 | | | | | | | | | | | |
| 6. 恩給及び退職手当 | | | | | | | | | | | |
| 7. 報償費 | 125,781 | 56,742 | 54,941 | 69,668 | 68,135 | △54.9 | △3.2 | 26.8 | △2.2 | △45.8 | |
| 8. 旅費 | 76,706 | 62,445 | 56,682 | 81,130 | 76,713 | △18.6 | △9.2 | 43.1 | △5.4 | — | |
| 9. 交際費 | 1,793 | 1,821 | 1,816 | 1,809 | 1,803 | 1.6 | △0.3 | △0.4 | △0.3 | 0.6 | |
| 10. 需用費 | 2,724,574 | 2,545,821 | 2,574,004 | 3,114,336 | 3,227,483 | △6.6 | 1.1 | 21.0 | 3.6 | 18.5 | |
| 細 節 | 消耗品費 | 465,655 | 382,348 | 373,821 | 407,725 | 555,462 | △17.9 | △2.2 | 9.1 | 36.2 | 19.3 |
| | 燃料費 | 42,988 | 36,235 | 40,979 | 42,786 | 53,117 | △15.7 | 13.1 | 4.4 | 24.1 | 23.6 |
| | 食糧費 | 1,382 | 328 | 368 | 1,388 | 236 | △76.3 | 12.2 | 277.2 | △83.0 | △82.9 |
| | 印刷製本費 | 154,497 | 149,458 | 147,402 | 143,818 | 166,569 | △3.3 | △1.4 | △2.4 | 15.8 | 7.8 |
| | 光熱水費 | 962,947 | 918,559 | 942,176 | 1,457,089 | 1,247,475 | △4.6 | 2.6 | 54.7 | △14.4 | 29.5 |
| | 修繕料 | 169,290 | 136,108 | 143,600 | 145,176 | 152,541 | △19.6 | 5.5 | 1.1 | 5.1 | △9.9 |
| | 賄材料費 | 927,781 | 922,751 | 925,606 | 916,292 | 1,052,083 | △0.5 | 0.3 | △1.0 | 14.8 | 13.4 |
| 医薬材料費 | 34 | 34 | 52 | 62 | | — | 52.9 | 19.2 | 皆減 | 皆減 | |
| 11. 役務費 | 1,026,993 | 1,049,724 | 1,160,017 | 1,183,794 | 1,285,395 | 2.2 | 10.5 | 2.0 | 8.6 | 25.2 | |
| 細 節 | 通信運搬費 | 906,886 | 939,556 | 1,029,464 | 1,050,436 | 1,132,928 | 3.6 | 9.6 | 2.0 | 7.9 | 24.9 |
| | 広告料 | 114 | 55 | 55 | 55 | 55 | △51.8 | — | — | — | △51.8 |
| | 手数料 | 101,930 | 91,531 | 111,810 | 113,983 | 133,554 | △10.2 | 22.2 | 1.9 | 17.2 | 31.0 |
| | 保険料 | 18,063 | 18,582 | 18,688 | 19,320 | 18,858 | 2.9 | 0.6 | 3.4 | △2.4 | 4.4 |
| 12. 委託料 | 7,574,060 | 7,547,909 | 9,145,584 | 8,851,157 | 9,797,260 | △0.3 | 21.2 | △3.2 | 10.7 | 29.4 | |
| 13. 使用料及び賃借料 | 390,164 | 465,610 | 526,129 | 540,758 | 714,584 | 19.3 | 13.0 | 2.8 | 32.1 | 83.1 | |
| 14. 工事請負費 | 2,253,074 | 2,593,436 | 3,940,082 | 3,360,684 | 7,080,073 | 15.1 | 51.9 | △14.7 | 110.7 | 214.2 | |
| 15. 原材料費 | 6,709 | 5,610 | 5,862 | 5,985 | 6,650 | △16.4 | 4.5 | 2.1 | 11.1 | △0.9 | |
| 16. 公有財産購入費 | 558,462 | 369,151 | 2,329,825 | 327,550 | 481,715 | △33.9 | 531.1 | △85.9 | 47.1 | △13.7 | |
| 17. 備品購入費 | 112,173 | 149,518 | 147,629 | 282,159 | 341,476 | 33.3 | △1.3 | 91.1 | 21.0 | 204.4 | |
| 18. 負担金補助及び交付金 | 10,041,568 | 9,897,081 | 10,314,394 | 11,351,120 | 12,618,540 | △1.4 | 4.2 | 10.1 | 11.2 | 25.7 | |
| 19. 扶助費 | 12,108,772 | 12,440,100 | 13,281,353 | 13,880,083 | 15,483,815 | 2.7 | 6.8 | 4.5 | 11.6 | 27.9 | |
| 20. 貸付金 | 342,880 | 343,960 | 344,920 | 341,920 | 341,440 | 0.3 | 0.3 | △0.9 | △0.1 | △0.4 | |
| 21. 補償補填及び賠償金 | 112,100 | 9,700 | 7,300 | 800 | 5,700 | △91.3 | △24.7 | △89.0 | 612.5 | △94.9 | |
| 22. 償還金利子及び割引料 | 5,843,542 | 5,822,930 | 5,886,787 | 5,535,100 | 5,304,568 | △0.4 | 1.1 | △6.0 | △4.2 | △9.2 | |
| 23. 投資及び出資金 | 20,000 | | | | | 皆減 | | | | 皆減 | |
| 24. 積立金 | 96,786 | 84,884 | 182,806 | 163,687 | 216,332 | △12.3 | 115.4 | △10.5 | 32.2 | 123.5 | |
| 25. 寄附金 | | | | | | | | | | | |
| 26. 公課費 | 3,900 | 4,131 | 3,822 | 4,146 | 3,816 | 5.9 | △7.5 | 8.5 | △8.0 | △2.2 | |
| 27. 繰出金 | 3,603,737 | 3,788,674 | 4,023,918 | 4,076,172 | 4,230,596 | 5.1 | 6.2 | 1.3 | 3.8 | 17.4 | |
| 予備費 | 100,000 | 100,000 | 100,000 | 100,000 | 100,000 | — | — | — | — | — | |
| 合 計 | 58,250,000 | 58,410,000 | 65,260,000 | 64,896,000 | 73,563,000 | 0.3 | 11.7 | △0.6 | 13.4 | 26.3 | |

(3) 決算数値から見た各指標の推移

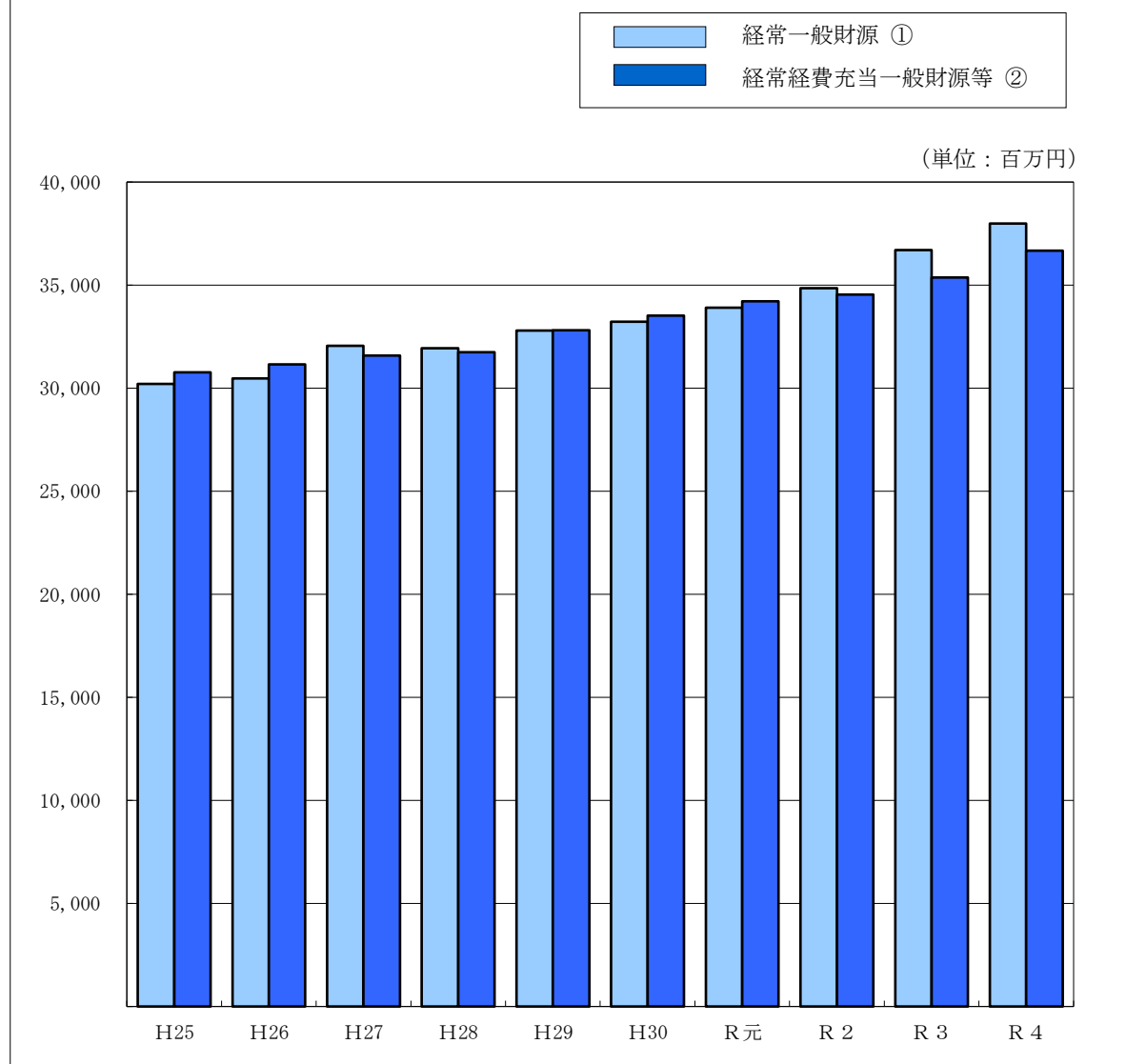


※令和4年度の全国市町村平均は92.2%，千葉県内市平均は92.4%，千葉県内類似団体平均は92.4%となっている。



※一般的には、財政運営上、15%が警戒ライン、20%が危険ラインとされている。

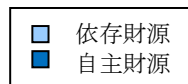
経常一般財源と経常経費充当一般財源等の推移



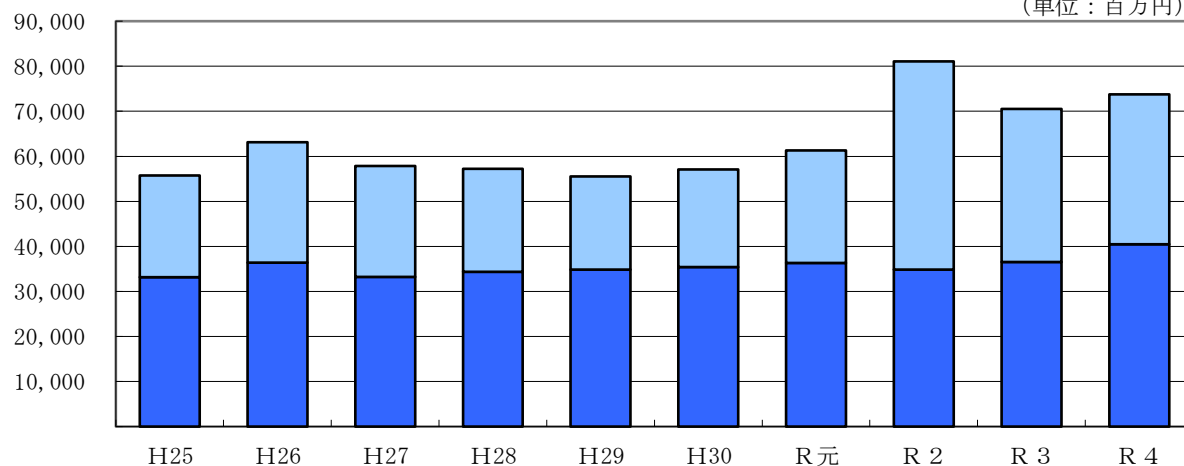
(単位：千円)

| 年 度 | 経常一般財源① | 経常経費充当一般財源等② | ①－② |
|-----|------------|--------------|-----------|
| H25 | 30,208,725 | 30,771,712 | △ 562,987 |
| H26 | 30,477,225 | 31,150,428 | △ 673,203 |
| H27 | 32,061,439 | 31,585,261 | 476,178 |
| H28 | 31,939,282 | 31,743,627 | 195,655 |
| H29 | 32,791,558 | 32,804,874 | △ 13,316 |
| H30 | 33,221,466 | 33,522,125 | △ 300,659 |
| R元 | 33,910,695 | 34,217,507 | △ 306,812 |
| R 2 | 34,844,135 | 34,540,239 | 303,896 |
| R 3 | 36,696,748 | 35,362,037 | 1,334,711 |
| R 4 | 37,982,951 | 36,672,568 | 1,310,383 |

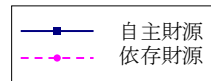
普通会計自主財源と依存財源の推移



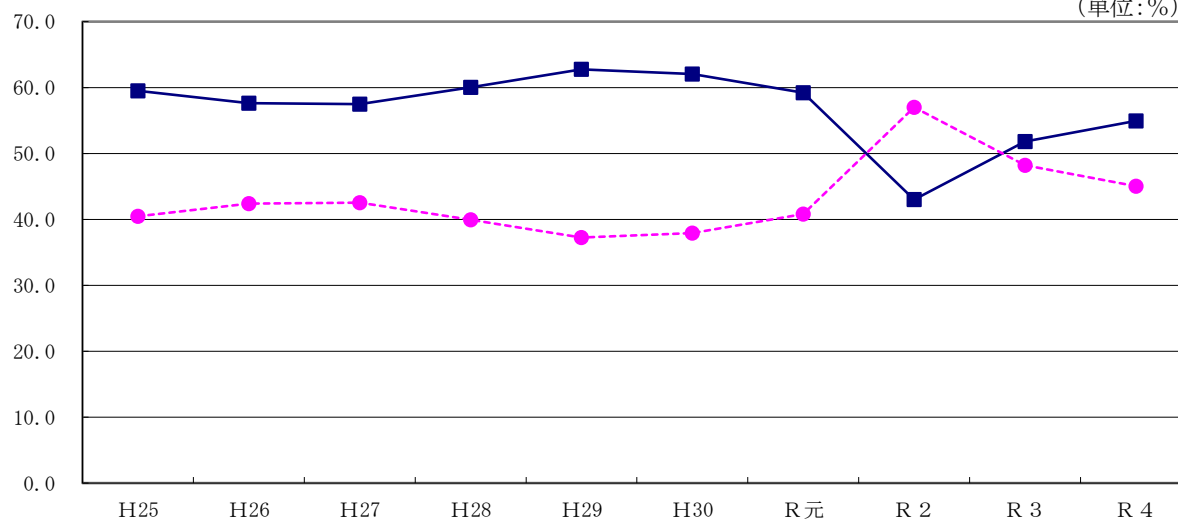
(単位：百万円)



自主財源比率と依存財源比率の推移



(単位：%)

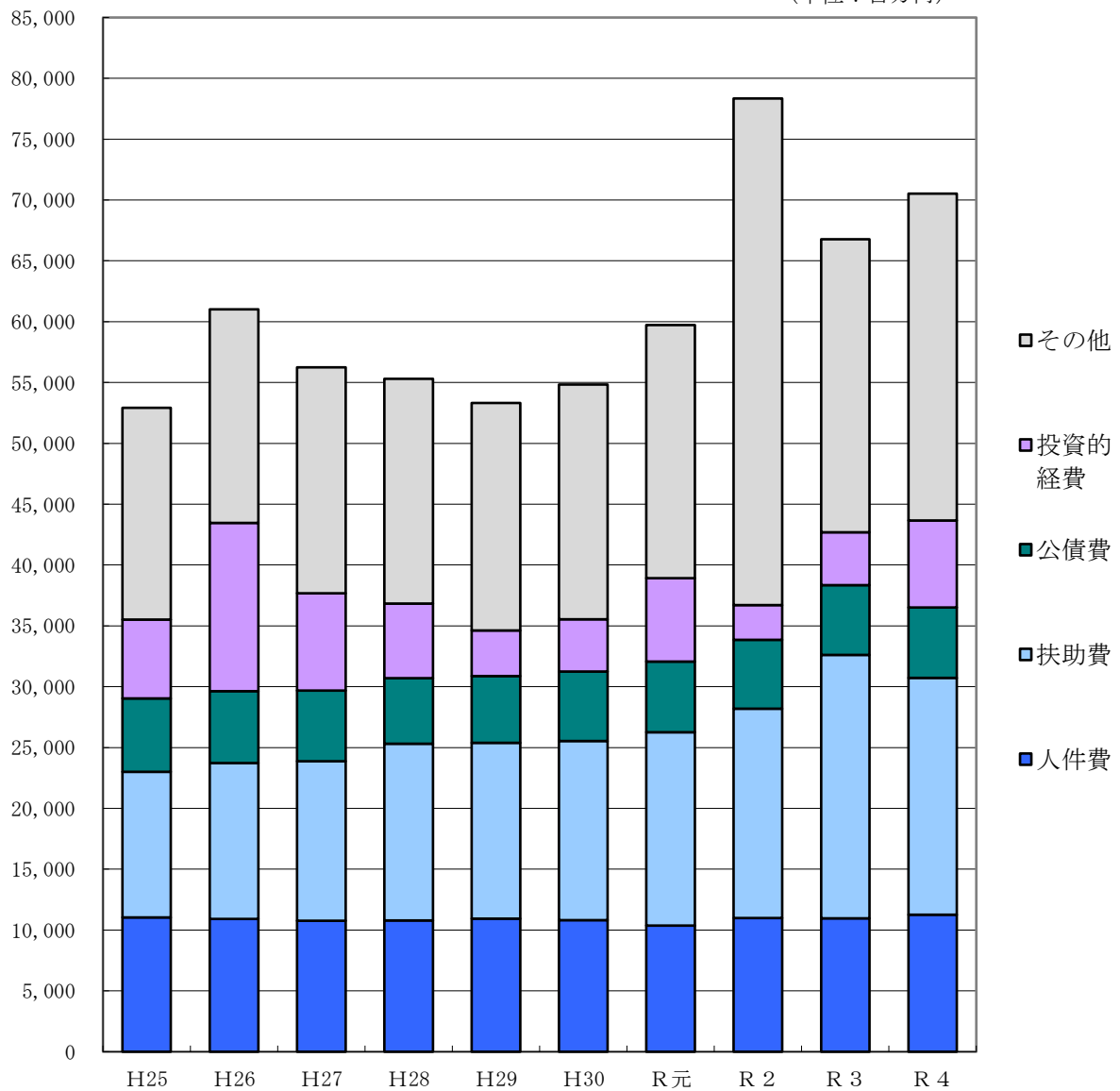


(単位：千円，%)

| 年 度 | 自主財源 | 依存財源 | 自主財源比率 | 依存財源比率 |
|-----|------------|------------|--------|--------|
| H25 | 33,159,082 | 22,551,110 | 59.5 | 40.5 |
| H26 | 36,372,050 | 26,749,750 | 57.6 | 42.4 |
| H27 | 33,259,426 | 24,601,270 | 57.5 | 42.5 |
| H28 | 34,364,592 | 22,870,037 | 60.0 | 40.0 |
| H29 | 34,837,507 | 20,676,893 | 62.8 | 37.2 |
| H30 | 35,430,192 | 21,647,962 | 62.1 | 37.9 |
| R元 | 36,305,729 | 25,012,989 | 59.2 | 40.8 |
| R 2 | 34,852,021 | 46,203,057 | 43.0 | 57.0 |
| R 3 | 36,529,694 | 33,976,896 | 51.8 | 48.2 |
| R 4 | 40,509,620 | 33,217,193 | 54.9 | 45.1 |

普通会計性質別決算状況

(単位：百万円)



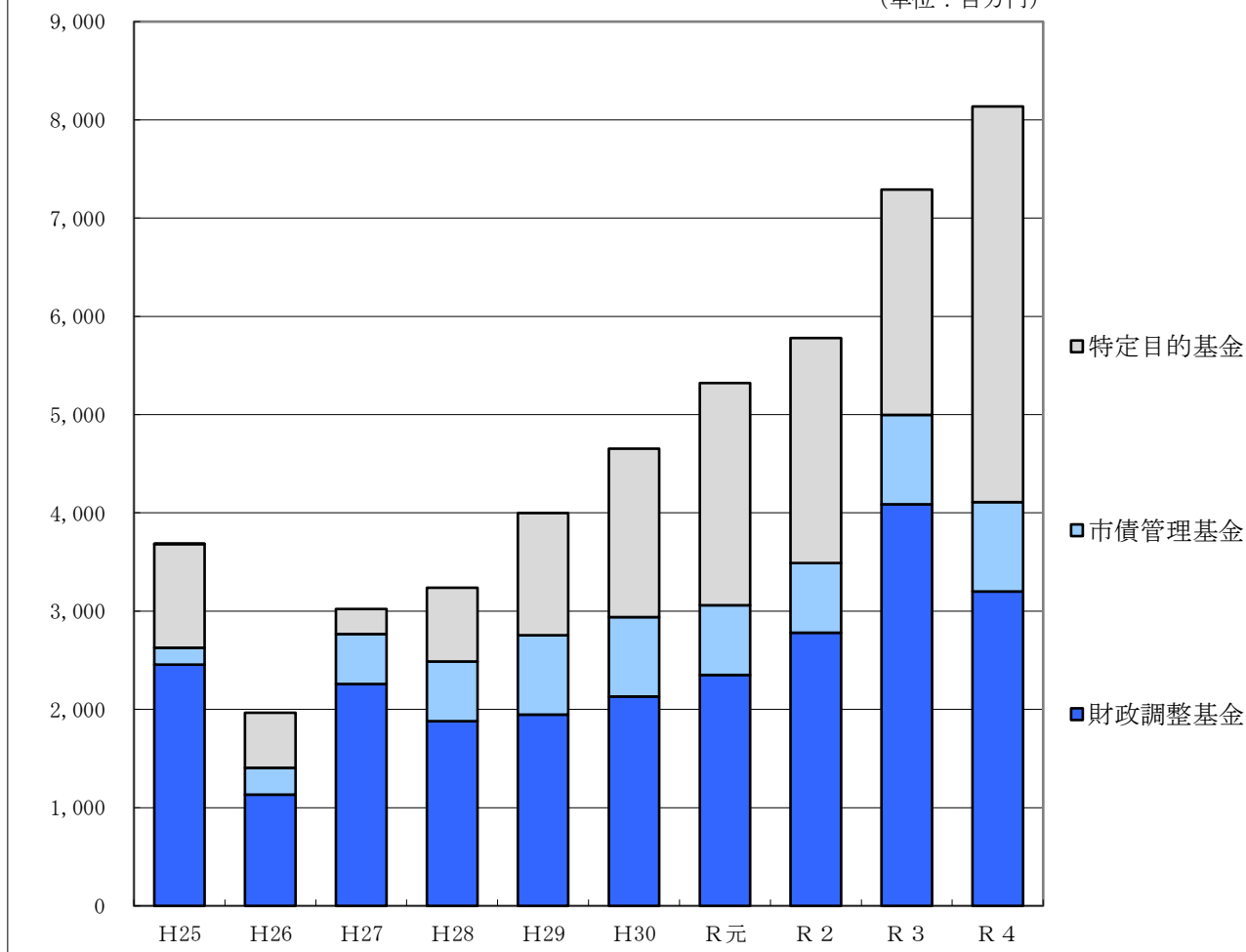
(単位：千円)

| 年 度 | 人件費 | 扶助費 | 公債費 | 投資的経費 | その他 | 計 |
|-----|------------|------------|-----------|------------|------------|------------|
| H25 | 11,046,580 | 11,947,625 | 6,034,283 | 6,478,275 | 17,405,053 | 52,911,816 |
| H26 | 10,906,619 | 12,822,385 | 5,911,849 | 13,825,272 | 17,555,795 | 61,021,920 |
| H27 | 10,776,795 | 13,105,265 | 5,805,025 | 7,983,907 | 18,566,245 | 56,237,237 |
| H28 | 10,802,865 | 14,516,669 | 5,391,026 | 6,127,319 | 18,462,149 | 55,300,028 |
| H29 | 10,932,843 | 14,459,975 | 5,493,990 | 3,729,323 | 18,699,681 | 53,315,812 |
| H30 | 10,817,707 | 14,732,613 | 5,700,721 | 4,281,244 | 19,313,052 | 54,845,337 |
| R元 | 10,378,008 | 15,891,734 | 5,789,822 | 6,869,782 | 20,792,272 | 59,721,618 |
| R 2 | 10,989,445 | 17,197,112 | 5,680,513 | 2,851,530 | 41,612,863 | 78,331,463 |
| R 3 | 10,967,696 | 21,645,811 | 5,724,307 | 4,361,369 | 24,076,881 | 66,776,064 |
| R 4 | 11,273,294 | 19,456,440 | 5,777,003 | 7,164,373 | 26,841,651 | 70,512,761 |

※「その他」は、物件費，維持補修費，繰出金等。

普通会計基金残高の推移

(単位：百万円)



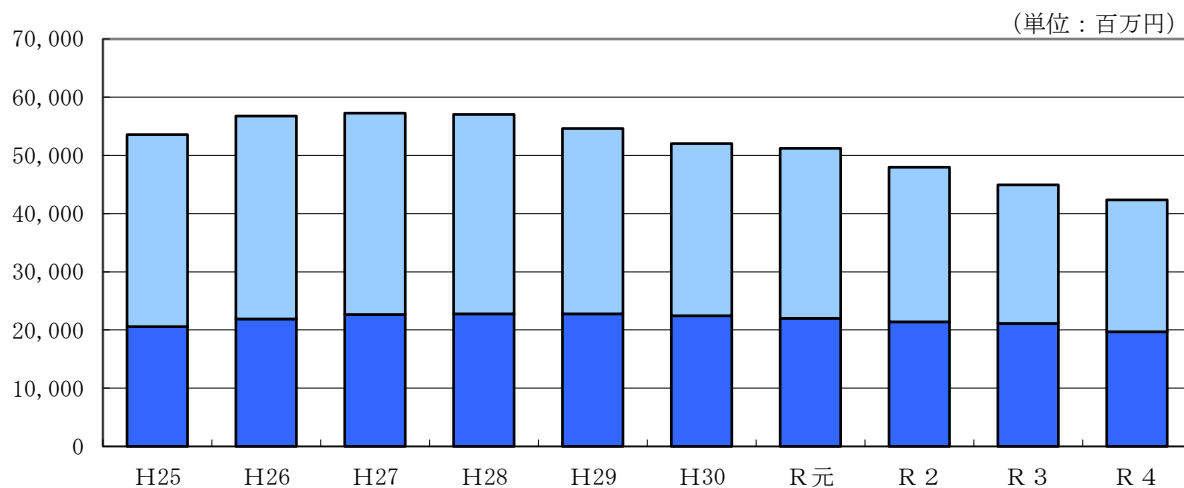
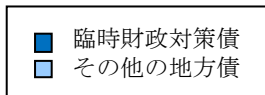
(単位：千円)

| 年 度 | 財政調整基金 | 市債管理基金 | 特定目的基金 | 計 |
|-----|-----------|---------|-----------|-----------|
| H25 | 2,454,946 | 172,948 | 1,054,691 | 3,682,585 |
| H26 | 1,133,202 | 273,462 | 559,470 | 1,966,134 |
| H27 | 2,259,556 | 507,658 | 253,829 | 3,021,043 |
| H28 | 1,878,292 | 608,116 | 752,286 | 3,238,694 |
| H29 | 1,946,274 | 808,176 | 1,245,093 | 3,999,543 |
| H30 | 2,130,361 | 808,257 | 1,714,415 | 4,653,033 |
| R元 | 2,350,014 | 708,776 | 2,262,426 | 5,321,216 |
| R2 | 2,780,958 | 709,023 | 2,289,313 | 5,779,294 |
| R3 | 4,087,334 | 909,270 | 2,292,584 | 7,289,188 |
| R4 | 3,200,220 | 909,510 | 4,025,400 | 8,135,130 |

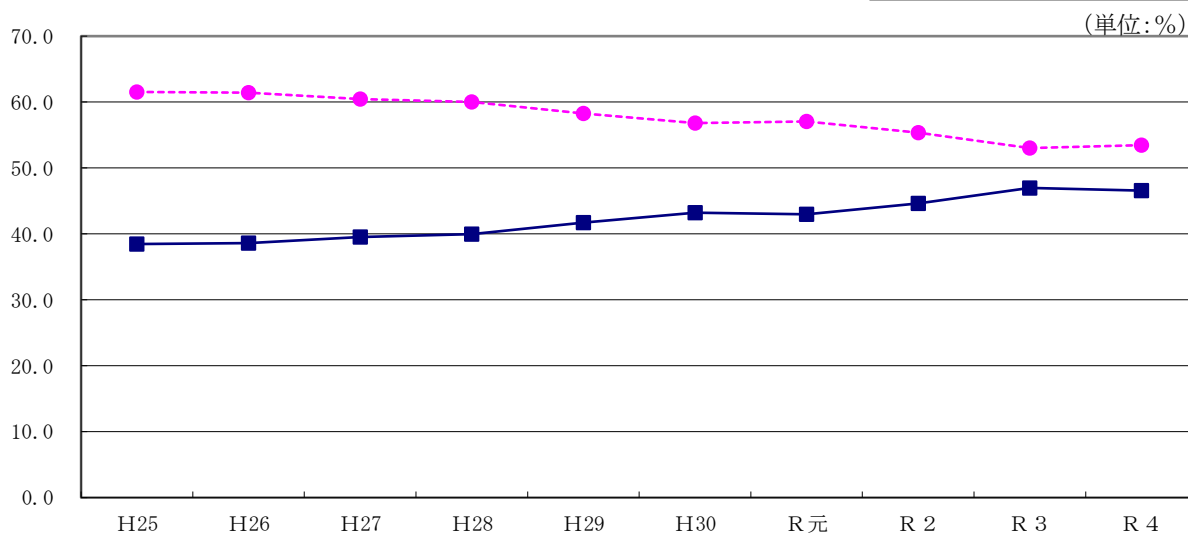
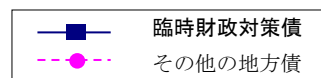
※「特定目的基金」は、仮称市民の美術館建設基金（平成26年度廃止）、八千代こども国際平和文化基金、福祉基金、クリーン基金（令和4年度廃止）、市営霊園基金、庁舎整備基金、ふるさと応援基金、森林環境譲与税基金、公共施設等整備基金。

※平成25年度の財政調整基金残高には、地域の元気臨時交付金793,484千円の積立が含まれている。

普通会計地方債現在高の推移



臨時財政対策債とその他の地方債の割合の推移



(単位：千円，%)

| 年 度 | 臨時財政対策債 | その他の地方債 | 臨時財政対策債の割合 | その他の地方債の割合 |
|-----|------------|------------|------------|------------|
| H25 | 20,601,531 | 32,957,430 | 38.5 | 61.5 |
| H26 | 21,912,446 | 34,874,456 | 38.6 | 61.4 |
| H27 | 22,639,913 | 34,616,435 | 39.5 | 60.5 |
| H28 | 22,787,314 | 34,235,825 | 40.0 | 60.0 |
| H29 | 22,792,709 | 31,821,429 | 41.7 | 58.3 |
| H30 | 22,465,645 | 29,541,436 | 43.2 | 56.8 |
| R元 | 21,989,494 | 29,202,592 | 43.0 | 57.0 |
| R2 | 21,413,720 | 26,554,724 | 44.6 | 55.4 |
| R3 | 21,117,320 | 23,833,993 | 47.0 | 53.0 |
| R4 | 19,718,320 | 22,637,080 | 46.6 | 53.4 |

(4) 予算編成方針

財 第 494 号

令和5年9月22日

各 部 局 長
教 育 次 長 様
消 防 長

副 市 長

令和6年度予算編成方針について（依命通達）

1 国の動向と地方財政の課題

国は、令和6年度予算の概算要求に当たって、「経済財政運営と改革の基本方針2023」、「経済財政運営と改革の基本方針2022」及び「経済財政運営と改革の基本方針2021」に基づき、経済・財政一体改革を着実に推進するとともに、歳出全般にわたり、施策の優先順位を洗い直し、無駄を徹底して排除しつつ、予算の中身を大胆に重点化するとしている。

また、「令和6年度の地方財政の課題」において、地方団体が、DX・GXの推進、こども・子育て政策の強化、地方への人の流れの強化等による個性をいかした地域づくりの推進、防災・減災、国土強靱化を始めとする安全・安心なくらしの実現、人への投資など、活力ある多様な地域社会の実現等に取り組むことができるよう、安定的な財政基盤を確保することが示されている。

さらに、マイナンバーカードの利活用拡大等による住民サービス向上のための取組推進や自治体情報システムの標準化・共通化、地域課題の解決に資するデジタル実装の全国展開などによる地域DXの推進とともに、公共施設等の適正配置や老朽化対策等の推進、財政状況の「見える化」など財政マネジメントの強化が地方団体における課題とされている。

2 市財政の現状と課題

上記のような方向性が示される中、本市においても国・県と基調を合わせた財政運営に努め、緑が丘西地区の開発の進展等に伴う市税の堅調な伸びを背景に財政力指数は高い数値で推移してきたものの、経常収支比率の高止ま

りによる財政の硬直化が続いてきた。

令和3年3月に改訂した「八千代市財政運営の基本的計画」では、健全な財政運営の推進に向け、4つの財政指標で令和10年度目標値の達成に取り組むこととしており、令和4年度普通会計決算における各指標値を前年度と比較すると、公債費負担比率は0.7ポイント減の12.3%、市債残高は約26億円減の約423億5千万円となり、地方債に関わる指標はいずれも改善が見られた。財政調整基金残高は、新型コロナウイルス感染症や物価高騰への対応等により約8億9千万円減の約32億円となり、標準財政規模の約8.8%と潤沢とはいえないが一定の確保がなされたところである。一方、経常収支比率は、原油価格・物価高騰を背景とした経常的経費の上昇等により2.8ポイント増の95.0%となり、依然として財政硬直化の解消は財政健全化に向けた重要な課題となっている。

また、一般会計の将来推計として、本年3月に公表した最新の「中長期財政収支見通し」では、市税収入は引き続き堅調に推移するが、扶助費・物件費の高まりや投資的経費の増加により、令和6年度以降の当初予算において毎年度収支不足が見込まれている。

今後、公共施設の改修・更新も控える中、少子高齢化対策、防災・減災への対応、DXの推進といった諸課題への財源を生み出すためには、職員一人ひとりが危機感をもって、財政健全化に取り組む必要がある。

3 予算編成の基本的方針

令和6年度当初予算編成に当たっては、市税収入の大幅な増収は見込めない一方、社会保障関係経費や公共施設等の改修・更新など避けることのできない財政需要の増加が見込まれ、また、現下の原油価格・物価高騰の影響についても長期化が懸念されることから、さらなる経常的経費の縮減を講じない限り、経常収支比率の上昇は避けられず、投資的経費や新規事業に取り組む財源を確保することが困難な状況となっている。そして、前述のとおり、令和6年度以降は毎年度歳出超過が見込まれており、厳しい財政状況が続く見通しとなっている。

こうした状況を踏まえ、将来を見据えた持続可能な財政運営を進めながら、総合計画に掲げる将来都市像の実現に向けた施策を推進するため、限られた財源を効率的・効果的に配分し、「最少の経費で最大の効果」を挙げるべく、

全ての事業について緊急性や必要性、費用対効果を十分に検証した上で見直しに取り組むこととし、以下の基本の方針に基づき予算編成を行うこととする。

【基本の方針】

①市民の安心・安全への対応

- ・ 災害に備えた防災・減災への対策、待機児童対策を主とした子育て支援策、長期的視点に立ち安全性や機能を確保する公共施設の老朽化対策など、市民の安心・安全に関する行政課題に対応するための経費について、優先度を考慮し、適切に予算要求すること。公共施設の老朽化対策に当たっては、「公共施設等総合管理計画」及び「公共施設等個別施設計画」の趣旨に則り、公共施設の再配置、統廃合を含めた全体最適化を図ること。

②財政健全化への対応

- ・ 経常的経費については、経常経費充当一般財源（歳出）を、経常一般財源等（歳入）以下とし、歳入に見合った歳出とする原則のもと予算編成を行う必要がある。行政サービスのあり方を再検討し、義務的経費を含め、対象事業の重点化・効率化を図るため、事業の統廃合も視野に入れた大胆な見直しを積極的に図ること。見直しに当たっては、「行財政改革推進ビジョン」及び行財政改革推進委員会からの「財政健全化に向けた取組についての提言書」を踏まえて対応すること。
- ・ 新規・拡充事業の要求に当たっては、既存事業のスクラップ・アンド・ビルドを原則とすること。
- ・ 財源確保のため、国などの予算編成の動向に注目し、補助制度を積極的に活用すること。また、自主財源についても、市税等の徴収率向上や新たな歳入の確保に努めること。
- ・ 市単独で実施している補助金及び扶助費について、必要性等を厳格に検証し、事業内容の見直し、整理統合、廃止の検討をすること。

③総合計画等の着実な推進

- ・ 令和6年度を最終年度とする第5次総合計画前期基本計画や、所管部局

で策定した各種計画に掲げた施策を，効果的かつ着実に推進すること。
推進に当たっては，その実施時期や内容，優先度，市民ニーズ等を検証し，財政状況等を勘案した上で，事業の見直し等も検討することとし，実施中の事業であっても経費の節減に努めた予算要求とすること。

- ・ D Xを推進し，市民の利便性向上と業務効率化を図ること。
- ・ 2050年までに温室効果ガスの排出実質ゼロを目指す「ゼロカーボンシテイ宣言」を踏まえ，持続可能な脱炭素社会の実現に向け，再生可能エネルギー等の導入や省エネルギーの推進等に取り組むこと。

④原油価格・物価高騰への対応

- ・ 原油価格・物価高騰への対応については，国の動向等を的確に把握した上で，適切に要求すること。経費の増額を伴う要求に当たっては，使用料・手数料等の見直しにより，受益者負担の適正化や経費の増額に見合う歳入の確保に努め，困難な場合にあっては既存事業の廃止を検討すること。

⑤効率的な執行体制の確立と職員の能力・資質の向上

- ・ 社会情勢の変化や多様化する市民ニーズ等，新たな行政課題に迅速かつ柔軟に対応するため，組織体制の見直しや適正な定員管理に努め，簡素で効率的な執行体制を確立すること。
- ・ 限られた人的資源で質の高い行政サービスを提供するため，働き方改革を推進すること。
- ・ 組織の総合力を高めるため，柔軟な発想や広い視野，豊富な知識を有する職員となるべく，研修を活用するなど一人ひとりの能力・資質の向上を図ること。

※ その他，予算編成上の詳細については，予算編成要領を参照すること。



**YACHIYO
CITY**