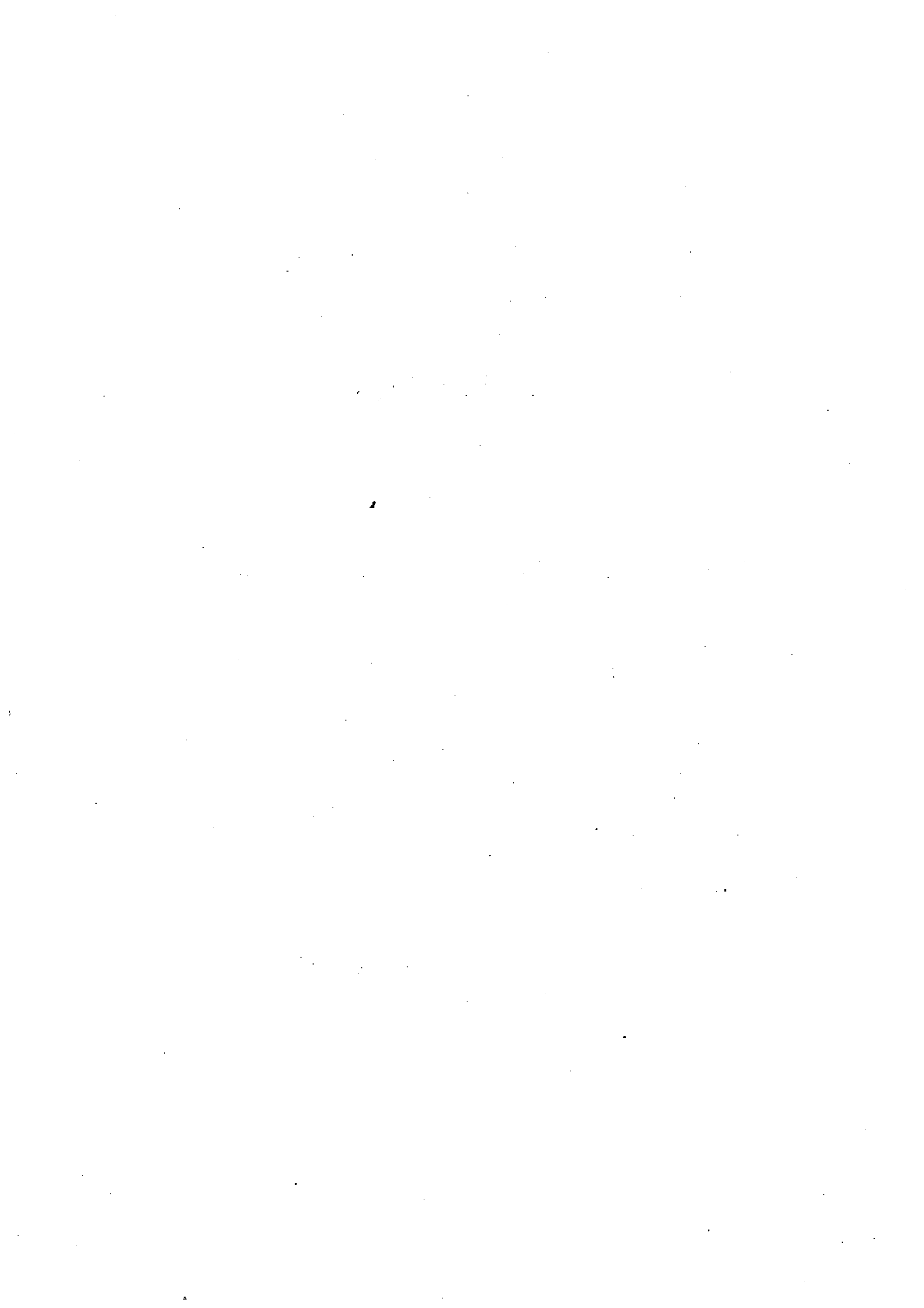


令和6年第1回

八千代市議会臨時会議案

八千代市



目 次

議案第1号	八千代市水道事業及び公共下水道事業の設置等に関する条例の一部を改正する条例の制定について	1頁
議案第2号	専決処分の承認を求めることについて (八千代市税条例の一部を改正する条例の制定について)	3頁
議案第3号	専決処分の承認を求めることについて (固定資産評価員の選任について)	15頁

議案第1号

八千代市水道事業及び公共下水道事業の設置等に関する条例の一部を改正する条例の制定について

八千代市水道事業及び公共下水道事業の設置等に関する条例の一部を改正する条例を次のように制定する。

令和6年4月26日提出

八千代市長 服部友則

八千代市水道事業及び公共下水道事業の設置等に関する条例の一部を改正する条例

八千代市水道事業及び公共下水道事業の設置等に関する条例（昭和43年八千代市条例第7号）の一部を次のように改正する。

第3条第3項第2号中「188,540人」を「188,900人」に改める。

附 則

この条例は、公布の日から施行する。

提案理由

公共下水道事業の排水人口を変更するため、条例を改正いたしたい。

議案第 2 号

専決処分の承認を求めることについて

八千代市税条例の一部を改正する条例について特に緊急を要するものと認め、次のとおり専決処分したので承認を求める。

令和 6 年 4 月 2 6 日提出

八千代市長 服 部 友 則

八千代市税条例の一部を改正する条例を次のように制定する。

令和 6 年 3 月 3 1 日専決

八千代市長 服 部 友 則

八千代市税条例の一部を改正する条例

八千代市税条例（昭和 2 9 年八千代市条例第 2 6 号）の一部を次のように改正する。

附則第 7 条の 4 の次に次の 4 条を加える。

（令和 6 年度分の個人の市民税の特別税額控除）

第 7 条の 5 令和 6 年度分の個人の市民税に限り、法附則第 5 条の 8 第 4 項及び第 5 項に規定するところにより控除すべき市民税に係る令和 6 年度分特別税額控除額を、前年の合計所得金額が 1 8, 0 5 0, 0 0 0 円以下である所得割の納税義務者（次条及び附則第 7 条の 7 において「特別税額控除対象納税義務者」という。）の第 3 4 条の 3, 第 3 4 条の 6 から第 3 4 条の 9 まで、附則第 5 条第 2 項, 附則第 7 条第 1 項, 附則第 7 条の 3 の 2 第 1 項, 前条及び附則第 9 条の 2 の規定を適用した場合の所得割の額から控除する。

2 前項の規定の適用がある場合における第 3 4 条の 7 第 2 項, 第 4 7 条の 5 第 1 項及び前条の規定の適用については、第 3 4 条の 7 第 2 項及び前条中「附則第 5 条の 6 第 2 項」とあるのは「附則第 5 条の 6 第 2 項及び第 5 条の 8

第6項」と、第47条の5第1項中「課した」とあるのは「附則第7条の5第1項の規定の適用がないものとした場合に課すべき」と、「の前々年中」とあるのは「の同項の規定の適用がないものとした場合における前々年中」と、「前々年中」とあるのは「附則第7条の5第1項の規定の適用がないものとした場合における前々年中」とする。

(令和6年度分の個人の市民税の納税通知書に関する特例)

第7条の6 令和6年度分の個人の市民税に限り、個人の市民税の納税通知書に記載すべき各納期の納付額については、第41条の規定にかかわらず、次に定めるところによる。

- (1) 特別税額控除対象納税義務者の特別税額控除前の普通徴収に係る個人の市民税の額（前条第1項の規定の適用がないものとした場合に算出される普通徴収に係る個人の市民税の額をいう。）、特別税額控除前の普通徴収に係る個人の県民税の額（法附則第5条の8第1項及び第2項の規定の適用がないものとした場合に算出される普通徴収に係る個人の県民税の額をいう。）及び普通徴収に係る森林環境税の額の合算額（以下この号において「特別税額控除前の普通徴収に係る個人の住民税の額」という。）からその者の普通徴収に係る個人の市民税の額、普通徴収に係る個人の県民税の額及び普通徴収に係る森林環境税の額の合算額を控除した額（以下この項において「普通徴収の個人の住民税に係る特別税額控除額」という。）がその者の特別税額控除前の普通徴収に係る個人の住民税の額を4で除して得た金額（当該金額に1,000円未満の端数があるとき、又は当該金額の全額が1,000円未満であるときは、その端数金額又はその全額を切り捨てた金額。以下この項において「分割金額」という。）に3を乗じて得た金額をその者の特別税額控除前の普通徴収に係る個人の住民税の額から控除した残額に相当する金額（以下この項において「第1期分金額」という。）に満たない場合には、当該納税通知書に記載すべき各納期の納付額は、第40条第1項に規定する第1期の納期（以下この項、次項及び次条第1項において「第1期納期」という。）においてはその者の第1期分金額からその者の普通徴収の個人の住民税に係る特別税額控除額を控除した額とし、その他のそれぞれの納期においてはその者の分割金額とする。

- (2) 特別税額控除対象納税義務者の普通徴収の個人の住民税に係る特別税額控除額がその者の第1期分金額以上であり、かつ、その者の第1期分金額とその者の分割金額との合計額に満たない場合には、当該納税通知書に記載すべき各納期の納付額は、第1期納期においてはしないものとし、第40条第1項に規定する第2期の納期（以下この項及び次条第1項において「第2期納期」という。）においてはその者の第1期分金額とその者の分割金額との合計額からその者の普通徴収の個人の住民税に係る特別税額控除額を控除した額とし、第40条第1項に規定する第3期の納期（以下この項において「第3期納期」という。）及び同条第1項に規定する第4期の納期（以下この項において「第4期納期」という。）においてはその者の分割金額とする。
- (3) 特別税額控除対象納税義務者の普通徴収の個人の住民税に係る特別税額控除額がその者の第1期分金額とその者の分割金額との合計額以上であり、かつ、その者の第1期分金額とその者の分割金額に2を乗じて得た金額との合計額に満たない場合には、当該納税通知書に記載すべき各納期の納付額は、第1期納期及び第2期納期においてはしないものとし、第3期納期においてはその者の第1期分金額とその者の分割金額に2を乗じて得た金額との合計額からその者の普通徴収の個人の住民税に係る特別税額控除額を控除した金額とし、第4期納期においてはその者の分割金額とする。
- (4) 特別税額控除対象納税義務者の普通徴収の個人の住民税に係る特別税額控除額がその者の第1期分金額とその者の分割金額に2を乗じて得た金額との合計額以上である場合には、当該納税通知書に記載すべき各納期の納付額は、第1期納期、第2期納期及び第3期納期においてはしないものとし、第4期納期においてはその者の普通徴収に係る個人の市民税の額、普通徴収に係る個人の県民税の額及び普通徴収に係る森林環境税の額の合算額とする。
- 2 令和6年度分の個人の市民税（第1期納期から第47条第1項の規定により普通徴収の方法によって徴収されることとなったものを除く。）を同項の規定により普通徴収の方法によって徴収する場合については、前項の規定は、適用しない。

(令和6年度分の公的年金等に係る所得に係る個人の市民税に関する特例)

第7条の7 令和6年度分の個人の市民税に限り、第47条の2第1項の規定により特別徴収の方法によって徴収すべき公的年金等に係る所得に係る個人の市民税(第3項において「年金所得に係る特別徴収の個人の市民税」という。)の額及び同条第2項の規定により普通徴収の方法によって徴収すべき公的年金等に係る所得に係る個人の市民税の額については、次に定めるところによる。

- (1) 特別税額控除対象納税義務者の特別税額控除前の年金所得に係る個人の市民税の額(附則第7条の5第1項の規定の適用がないものとした場合に算出される第47条の2第1項に規定する前年中の公的年金等に係る所得に係る所得割額及び均等割額(これと併せて賦課徴収を行う森林環境税額を含む。以下この号及び第5号において同じ。))の合算額(以下この号及び第5号において「年金所得に係る所得割額及び均等割額の合算額」という。)をいう。以下この号及び第3項第1号において同じ。)からその者の年金所得に係る所得割額及び均等割額の合算額を控除した額(以下この項及び第3項において「年金所得に係る個人の市民税に係る特別税額控除額」という。)がその者の特別税額控除前の普通徴収に係る個人の市民税の額(特別税額控除前の年金所得に係る個人の市民税の額から特別税額控除前の特別徴収に係る個人の市民税の額(特別税額控除前の年金所得に係る個人の市民税の額の2分の1に相当する額をいう。以下この号において同じ。)を控除した額をいう。以下この号において同じ。)を2で除して得た金額(当該金額に1,000円未満の端数があるとき、又は当該金額の全額が1,000円未満であるときは、その端数金額又はその全額を切り捨てた金額。以下この項において「第2期分金額」という。)をその者の特別税額控除前の普通徴収に係る個人の市民税の額から控除した残額に相当する金額(以下この項において「第1期分金額」という。)に満たない場合には、第1期納期及び第2期納期に普通徴収の方法によって徴収すべき公的年金等に係る所得に係る個人の市民税の額(以下この項において「普通徴収対象税額」という。)並びに第47条の3に規定する特別徴収対象年金給付の支払をする際、特別徴収の方法によって徴収すべき公的年

金等に係る所得に係る個人の市民税の額（以下この項及び第3項において「特別徴収対象税額」という。）は、第1期納期においてはその者の第1期分金額からその者の年金所得に係る個人の市民税に係る特別税額控除額を控除した残額に相当する税額、第2期納期においてはその者の第2期分金額に相当する税額、当該年度の初日の属する年の10月1日から11月30日までの間においてはその者の特別税額控除前の特別徴収に係る個人の市民税の額を3で除して得た金額（当該金額に100円未満の端数があるとき、又は当該金額の全額が100円未満であるときは、その端数金額又はその全額を切り捨てた金額。以下この項において「分割金額」という。）に2を乗じて得た金額をその者の特別税額控除前の特別徴収に係る個人の市民税の額から控除した残額に相当する金額（以下この項において「10月分金額」という。）に相当する税額、同年12月1日から翌年の3月31日までの間においてはその者の分割金額に相当する税額とする。

(2) 特別税額控除対象納税義務者の年金所得に係る個人の市民税に係る特別税額控除額がその者の第1期分金額以上であり、かつ、その者の第1期分金額とその者の第2期分金額との合計額に満たない場合には、普通徴収対象税額及び特別徴収対象税額は、第1期納期における税額はないものとし、第2期納期においてはその者の第1期分金額とその者の第2期分金額との合計額からその者の年金所得に係る個人の市民税に係る特別税額控除額を控除した残額に相当する税額、当該年度の初日の属する年の10月1日から11月30日までの間においてはその者の10月分金額に相当する税額、同年12月1日から翌年の3月31日までの間においてはその者の分割金額に相当する税額とする。

(3) 特別税額控除対象納税義務者の年金所得に係る個人の市民税に係る特別税額控除額がその者の第1期分金額とその者の第2期分金額との合計額以上であり、かつ、その者の第1期分金額、その者の第2期分金額及びその者の10月分金額の合計額に満たない場合には、普通徴収対象税額及び特別徴収対象税額は、第1期納期及び第2期納期における税額はないものとし、当該年度の初日の属する年の10月1日から11月30日までの間においてはその者の第1期分金額、その者の第2期分金額及びその者の10

月分金額の合計額からその者の年金所得に係る個人の市民税に係る特別税額控除額を控除した残額に相当する税額，同年12月1日から翌年の3月31日までの間においてはその者の分割金額に相当する税額とする。

(4) 特別税額控除対象納税義務者の年金所得に係る個人の市民税に係る特別税額控除額がその者の第1期分金額，その者の第2期分金額及びその者の10月分金額の合計額以上であり，かつ，その者の第1期分金額，その者の第2期分金額，その者の10月分金額及びその者の分割金額の合計額に満たない場合には，普通徴収対象税額及び特別徴収対象税額は，第1期納期及び第2期納期並びに当該年度の初日の属する年の10月1日から11月30日までの間における税額はないものとし，同年12月1日から翌年の1月31日までの間においてはその者の第1期分金額，その者の第2期分金額，その者の10月分金額及びその者の分割金額の合計額からその者の年金所得に係る個人の市民税に係る特別税額控除額を控除した残額に相当する税額，同年2月1日から3月31日までの間においてはその者の分割金額に相当する税額とする。

(5) 特別税額控除対象納税義務者の年金所得に係る個人の市民税に係る特別税額控除額がその者の第1期分金額，その者の第2期分金額，その者の10月分金額及びその者の分割金額の合計額以上である場合には，普通徴収対象税額及び特別徴収対象税額は，第1期納期及び第2期納期並びに当該年度の初日の属する年の10月1日から翌年の1月31日までの間における税額はないものとし，同年2月1日から3月31日までの間においてはその者の年金所得に係る所得割額及び均等割額の合算額に相当する税額とする。

2 前項の規定の適用がある場合における第47条の4の規定の適用については，同条第2項中「年金所得に係る特別徴収税額を当該年度の初日の属する年の10月1日から翌年の3月31日までの間における当該特別徴収対象年金所得者に係る特別徴収対象年金給付の支払の回数で除して得た額」とあるのは，「附則第7条の7第1項各号に規定する特別徴収の方法によって徴収すべき額」とする。

3 令和6年度分の個人の市民税に限り，年金所得に係る特別徴収の個人の市

民税の額（第1項の規定の適用があるものを除く。）については、次に定めるところによる。

- (1) 特別税額控除対象納税義務者の年金所得に係る個人の市民税に係る特別税額控除額がその者の特別税額控除前の特別徴収に係る個人の市民税の額（特別税額控除前の年金所得に係る個人の市民税の額から第47条の5第1項に規定する年金所得に係る仮特別徴収税額を控除した額をいう。以下この号において同じ。）を3で除して得た金額（当該金額に100円未満の端数があるとき、又は当該金額の金額が100円未満であるときは、その端数金額又はその全額を切り捨てた金額。以下この項において「分割金額」という。）に2を乗じて得た金額をその者の特別税額控除前の特別徴収に係る個人の市民税の額から控除した残額に相当する金額（以下この項において「10月分金額」という。）に満たない場合には、特別徴収対象税額は、当該年度の初日の属する年の10月1日から11月30日までの間においてはその者の10月分金額からその者の年金所得に係る個人の市民税に係る特別税額控除額を控除した残額に相当する税額、同年12月1日から翌年の3月31日までの間においてはその者の分割金額に相当する税額とする。
- (2) 特別税額控除対象納税義務者の年金所得に係る個人の市民税に係る特別税額控除額がその者の10月分金額以上であり、かつ、その者の10月分金額とその者の分割金額との合計額に満たない場合には、特別徴収対象税額は、当該年度の初日の属する年の10月1日から11月30日までの間における税額はないものとし、同年12月1日から翌年の1月31日までの間においてはその者の10月分金額とその者の分割金額との合計額からその者の年金所得に係る個人の市民税に係る特別税額控除額を控除した残額に相当する税額、同年2月1日から3月31日までの間においてはその者の分割金額に相当する税額とする。
- (3) 特別税額控除対象納税義務者の年金所得に係る個人の市民税に係る特別税額控除額がその者の10月分金額とその者の分割金額との合計額以上である場合には、特別徴収対象税額は、当該年度の初日の属する年の10月1日から翌年の1月31日までの間における税額はないものとし、同年2

月1日から3月31日までの間においてはその者の第47条の5第2項の規定により読み替えられた第47条の2第1項に規定する年金所得に係る特別徴収税額に相当する税額とする。

4 前項の規定の適用がある場合における第47条の4の規定の適用については、同条第2項中「年金所得に係る特別徴収税額を当該年度の初日の属する年の10月1日から翌年の3月31日までの間における当該特別徴収対象年金所得者に係る特別徴収対象年金給付の支払の回数で除して得た額」とあるのは、「附則第7条の7第3項各号に規定する特別徴収の方法によって徴収すべき額」とする。

5 令和6年度分の個人の市民税につき第47条の6第1項の規定の適用がある場合については、前各項の規定は、適用しない。

(令和7年度分の個人の市民税の特別税額控除)

第7条の8 令和7年度分の個人の市民税に限り、法附則第5条の12第3項及び第4項に規定するところにより控除すべき市民税に係る令和7年度分特別税額控除額を、同条第3項に規定する特別税額控除対象納税義務者の第34条の3、第34条の6から第34条の9まで、附則第5条第2項、附則第7条第1項、附則第7条の3の2第1項、附則第7条の4及び附則第9条の2の規定を適用した場合の所得割の額から控除する。

附則第8条第2項中「前条」を「附則第7条の4」に改め、同条第3項中「第34条の9第1項」の次に「、附則第7条の5第1項及び前条」を加え、「同項」を「第34条の9第1項」に、「、」を「」に、「とする」を「と、附則第7条の5第1項中「前条及び」とあるのは「前条、附則第8条第2項及び」と、前条中「附則第7条の4及び」とあるのは「附則第7条の4、次条第2項及び」とする」に改める。

附則第11条の見出し中「令和3年度から令和5年度まで」を「令和6年度から令和8年度まで」に改め、同条第8号中「附則第19条の3第5項」を「附則第19条の3第4項」に改める。

附則第11条の2の見出し中「令和4年度又は令和5年度」を「令和7年度又は令和8年度」に改め、同条第1項中「令和4年度分又は令和5年度分」を「令和7年度分又は令和8年度分」に改め、同条第2項中「令和4年度適用土

地又は令和4年度類似適用土地」を「令和7年度適用土地又は令和7年度類似適用土地」に、「令和5年度分」を「令和8年度分」に改める。

附則第12条の見出し中「令和3年度から令和5年度まで」を「令和6年度から令和8年度まで」に改め、同条第1項中「令和3年度から令和5年度まで」を「令和6年度から令和8年度まで」に改め、「(商業地等に係る令和4年度分の固定資産税にあつては、100分の2.5)」及び「(令和3年度分の固定資産税にあつては、前年度分の固定資産税の課税標準額)」を削り、同条第2項及び第3項中「令和4年度分及び令和5年度分」を「令和6年度から令和8年度までの各年度分」に改め、同条第4項及び第5項中「令和3年度から令和5年度まで」を「令和6年度から令和8年度まで」に改める。

附則第12条の2中「地方税法等の一部を改正する法律(令和3年法律第7号)」を「地方税法等の一部を改正する法律(令和6年法律第4号)」に、「附則第14条第1項」を「附則第21条第1項」に、「令和3年度から令和5年度まで」を「令和6年度から令和8年度まで」に改める。

附則第13条の見出し中「令和3年度から令和5年度まで」を「令和6年度から令和8年度まで」に改め、同条中「令和3年度から令和5年度まで」を「令和6年度から令和8年度まで」に改め、「。以下この項において同じ。」及び「(令和3年度分の固定資産税にあつては、前年度分の固定資産税の課税標準額)」を削る。

附則第13条の2第4項を削る。

附則第13条の3第1項中「令和3年度から令和5年度まで」を「令和6年度から令和8年度まで」に改め、「(令和3年度分の固定資産税にあつては、前年度分の固定資産税の課税標準額)」を削り、同条第2項中「令和4年度分及び令和5年度分」を「令和6年度から令和8年度までの各年度分」に改める。

附則第14条中「又は第4項」を削る。

附則第15条第1項中「令和3年度から令和5年度まで」を「令和6年度から令和8年度まで」に改め、同条第2項中「令和6年3月31日」を「令和9年3月31日」に改める。

附則第16条の3第3項に次の1号を加える。

(5) 附則第7条の5及び附則第7条の8の規定の適用については、附則第7

条の5第1項及び附則第7条の8中「所得割の額」とあるのは、「所得割の額並びに附則第16条の3第1項の規定による市民税の所得割の額」とする。

附則第16条の4第3項に次の1号を加える。

- (5) 附則第7条の5及び附則第7条の8の規定の適用については、附則第7条の5第1項及び附則第7条の8中「所得割の額」とあるのは、「所得割の額並びに附則第16条の4第1項の規定による市民税の所得割の額」とする。

附則第17条第3項に次の1号を加える。

- (5) 附則第7条の5及び附則第7条の8の規定の適用については、附則第7条の5第1項及び附則第7条の8中「所得割の額」とあるのは、「所得割の額並びに附則第17条第1項の規定による市民税の所得割の額」とする。

附則第18条第5項に次の1号を加える。

- (5) 附則第7条の5及び附則第7条の8の規定の適用については、附則第7条の5第1項及び附則第7条の8中「所得割の額」とあるのは、「所得割の額並びに附則第18条第1項の規定による市民税の所得割の額」とする。

附則第18条の2第2項に次の1号を加える。

- (5) 附則第7条の5及び附則第7条の8の規定の適用については、附則第7条の5第1項及び附則第7条の8中「所得割の額」とあるのは、「所得割の額並びに附則第18条の2第1項の規定による市民税の所得割の額」とする。

附則第18条の3第2項に次の1号を加える。

- (5) 附則第7条の5及び附則第7条の8の規定の適用については、附則第7条の5第1項及び附則第7条の8中「所得割の額」とあるのは、「所得割の額並びに附則第18条の3第1項の規定による市民税の所得割の額」とする。

附則第18条の4第2項に次の1号を加える。

- (5) 附則第7条の5及び附則第7条の8の規定の適用については、附則第7条の5第1項及び附則第7条の8中「所得割の額」とあるのは、「所得割の額並びに附則第18条の4第1項の規定による市民税の所得割の額」とする。

する。

附則第18条の4第5項に次の1号を加える。

- (5) 附則第7条の5及び附則第7条の8の規定の適用については、附則第7条の5第1項及び附則第7条の8中「所得割の額」とあるのは、「所得割の額並びに附則第18条の4第3項後段の規定による市民税の所得割の額」とする。

附則第18条の5第2項に次の1号を加える。

- (5) 附則第7条の5及び附則第7条の8の規定の適用については、附則第7条の5第1項及び附則第7条の8中「所得割の額」とあるのは、「所得割の額並びに附則第18条の5第1項の規定による市民税の所得割の額」とする。

附則第18条の5第5項に次の1号を加える。

- (5) 附則第7条の5及び附則第7条の8の規定の適用については、附則第7条の5第1項及び附則第7条の8中「所得割の額」とあるのは、「所得割の額並びに附則第18条の5第3項後段の規定による市民税の所得割の額」とする。

附則第19条の前の見出し中「令和3年度から令和5年度まで」を「令和6年度から令和8年度まで」に改め、同条中「令和3年度から令和5年度まで」を「令和6年度から令和8年度まで」に改め、「（商業地等に係る令和4年度分の都市計画税にあつては、100分の2.5）」及び「（令和3年度分の都市計画税にあつては、前年度分の都市計画税の課税標準額）」を削る。

附則第19条の2及び第19条の3中「令和4年度分及び令和5年度分」を「令和6年度から令和8年度までの各年度分」に改める。

附則第19条の4及び第19条の5中「令和3年度から令和5年度まで」を「令和6年度から令和8年度まで」に改める。

附則第19条の6中「附則第14条第1項」を「附則第21条第1項」に、「令和3年度から令和5年度まで」を「令和6年度から令和8年度まで」に改める。

附則第20条の見出し中「令和3年度から令和5年度まで」を「令和6年度から令和8年度まで」に改め、同条中「令和3年度から令和5年度まで」を「

令和6年度から令和8年度まで」に改め、「。以下この条において同じ。」及び「（令和3年度分の都市計画税にあつては、前年度分の都市計画税の課税標準額）」を削る。

附則第20条の3中「令和3年度から令和5年度まで」を「令和6年度から令和8年度まで」に改め、「（令和3年度分の都市計画税にあつては、前年度分の都市計画税の課税標準額）」を削る。

附則第20条の4中「令和4年度分及び令和5年度分」を「令和6年度から令和8年度までの各年度分」に改める。

附則第22条中「附則第19条，第19条の2」を「附則第19条の2」に改める。

附 則

（施行期日）

第1条 この条例は、令和6年4月1日から施行する。

（固定資産税に関する経過措置）

第2条 この条例による改正後の八千代市税条例（以下「新条例」という。）の規定中固定資産税に関する部分は、令和6年度以後の年度分の固定資産税について適用し、令和5年度分までの固定資産税については、なお従前の例による。

（都市計画税に関する経過措置）

第3条 新条例の規定中都市計画税に関する部分は、令和6年度以後の年度分の都市計画税について適用し、令和5年度分までの都市計画税については、なお従前の例による。

提案理由

地方税法の一部改正に伴い、専決処分したので、承認を求めたい。

議案第3号

専決処分の承認を求めることについて

八千代市固定資産評価員の選任について特に緊急を要するものと認め、次のとおり専決処分したので承認を求める。

令和6年4月26日提出

八千代市長 服部友則

固定資産評価員の選任について

八千代市固定資産評価員に次の者を選任する。

令和6年3月27日専決

八千代市長 服部友則

記

氏名 道淵 真佐宏

住所 千葉県船橋市習志野台

提案理由

八千代市固定資産評価員の選任について専決処分したので、承認を求めたい。

