

八千代市イメージキャラクターやっぴ



# 八千代市 農業委員会だより



市内農家  
インタビュー

八千代市大和田新田  
株式会社noca 立川あゆみさん



“パクチー”を強力な食材として「6次産業化」に挑む株式会社nocaの立川あゆみさん。パクチー農家ならではの採れたて新鮮なパクチーをたっぷり使用して、食べやすいスイーツや国民食とも組み合わせることで、**パクチービギナー**や**苦手な人でも気軽に楽しめる商品を開発・販売**しています。今回は、そんな立川さんにお話を聞いてきました！



## パクチー農家を目指したきっかけは？

就農を決めたのは10年前です。それ以前には飲食店で働いていたこともあって、国内のパクチー生産者がまだ少なく、お店で「パクチーがなかなか手に入らない」現状を知っていました。その**「需要はあるのに供給が足りていない」**パクチー流通のギャップに着目したのと、他の作物と比べて軽く**女性でも楽に収穫や運搬ができ、比較的高単価で販売できる**という利点を踏まえて、パクチーの専門農家になろうと決めました。



## パクチーの販売ルートは？

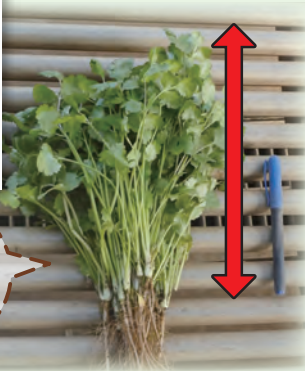
自前の直売所をはじめ、飲食店への供給やマルシェ出店といった**ルートで販売**しています。さらに、「いつでも買える」というコンセプトのもと、**直売所に自動販売機を設置して生パクチーや加工品の24時間販売**も行っています。また、毎月のマルシェ出店情報や毎週の直売所オープン案内をSNSで発信し、大切なパクチーファンとのコミュニケーションを密に保つようにしています。



▲PAKUCI SISTERS®のパクチー自動販売機  
直売所(大和田新田)の隣に設置



パクチーシスターズ  
 ◀PAKUCI SISTERS®  
 のブランドポスター



パクチーのえぐみが出る前の、茎が短く細い段階で収穫しています。

パクチーの売上を伸ばすために意識していることは？

飲食店との良好なWin-Winの関係を意識しています。

お取引のあるお店には、ポスター(左)を掲示していただいています。召し上がったお客様に「このパクチー美味しい！」と思っただけのことで、自然にファンの輪が広がるのです。もちろん、お店側にも「PAKUCI SISTERS®」ブランドの認知が高まるほど集客効果が期待できるというメリットを実感してもらえることが大切です。そのためには、**生産者としてたゆまず成長し続けることも常に意識しています。**

やりがいを感じることは？

農業は決して楽な仕事ではありませんが、自分の裁量で自由に挑戦できるので、こんなに青天井の仕事はないと思っています。手塩にかけて育てたパクチーをどうやってファンまで届けるか。**寝る間も惜しんで考えた先に「美味しい！」と言ってくれるお客様が待っていることが、すごく嬉しくやりがいなんです。**



そのままバゲットなどにのせたり、パスタや炒め物の隠し味にも!

パクチーの加工品はどのように誕生したのですか？

規格外のパクチーを有効活用したいと考えた結果、生まれたのが「パクチーペースト」でした。他には**冷凍の「パクチー餃子」、保存性を高めて常温で扱える「パクチークッキー」**やレトルトタイプの「**パクチーカレー**」の商品開発にも踏み切りました。パクチーを作って卸して、さらに加工して、流通から販売まで一貫して手掛ける。つまり6次産業化を進めることで「PAKUCI SISTERS®」の付加価値を高めて、ブランドを発展させていけると考えています。

採れたての  
 パクチーをその日のうちに出荷・加工



今後のビジョンは？

今年(令和8年)の2月にキッチンカーを導入して販売行脚を始めました。その次は「**穫る × 食べる**」を同時に体験できるお店の実現へ向けて準備しています。お客様自身に隣接の畑でパクチーを収穫してもらい、その場でパクチー料理を楽しんでもらえるカフェです。**これ以上ない新鮮なパクチーをいろんなバリエーションで味わってもらうことで、パクチーの魅力をもっともっと多くの人に伝えて広めたいと思っています。**

パクチーカラーの  
 Kakao Kitchen  
 Car スタート!



取材先の紹介



株式会社noca

「パクチーシスターズ直売所」  
 ・住所：千葉県八千代市  
 大和田新田885-5  
 白い小屋  
 ・営業日等はSNSをチェック！

【ホームページ】



【Instagram】

取材後記

インタビュー  
の黒澤委員



立川あゆみさん

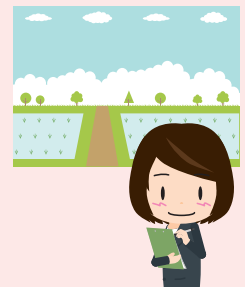
パクチーが大好きなので、パクチー農家の立川さんへの取材をとても楽しみにしていました。立川さんは買い手の求めるパクチーを栽培するだけでなく、パッケージやフェイスシンボルまでデザインし、確立したブランドを築いている。そのキラキラした姿にすっかり魅了されました。人気の秘密は、パクチーだけではないのです。可愛い直売所♡や花束のようなパクチーと今までに見たことないパクチー商品が並ぶ自動販売機♡にもワクワクでした。

(広報委員 黒澤 京子)

農業委員会の活動

「農地の利用状況調査の結果についてお知らせします」

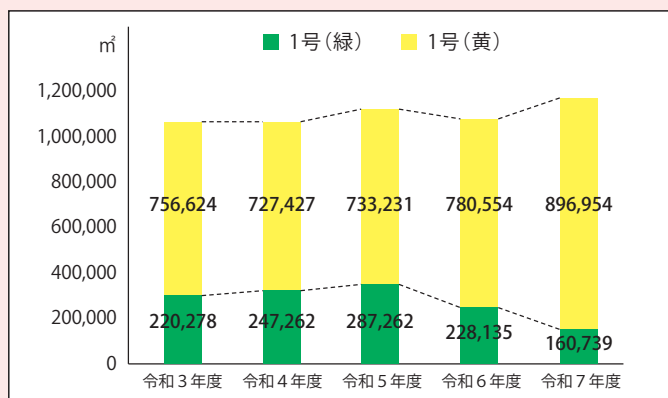
農業委員会では、遊休農地の現状把握のため、農地法に基づき毎年夏に農地の利用状況調査を実施しています。令和7年度の結果は下表のとおりです。



令和7年度 農地利用状況調査結果 (単位:㎡)

区分 地目	1号(緑) 遊休農地	1号(黄) 遊休農地	計
田	87,683	650,978	738,661
畑	73,056	245,976	319,032
計	160,739	896,954	1,057,693

直近5年の遊休農地面積の推移



- \* 1号(緑)遊休農地：雑草が繁茂しているが、トラクター・耕運機等を利用して耕作が可能となる農地
- \* 1号(黄)遊休農地：トラクター・耕運機等の利用では耕作が可能とならず、基盤整備事業の実施などの条件整備が必要となる農地

利用状況調査の結果、遊休農地と判定された農地の所有者に対しまして、令和7年12月～令和8年1月に利用意向調査を行いました。調査にご協力いただきありがとうございました。

次回の利用状況調査は令和8年8月～10月頃に実施する予定です。調査の際は、農地に立ち入ることがありますので、ご理解とご協力をお願いします。




## 八千代市農地の賃借料情報についてお知らせします

令和7年1月から12月までに申請等のあった農地の賃借料(10a当たり)は下表のとおりです。

この賃借料情報は、農地の貸し借りをする場合の参考のために集計したものですので、実際に賃料を決定する際は、貸し手と借り手の両者でよく協議してください。

### 1. 田(水稲)の部

(単位：円/10a)

締結(公告)された地域名	平均額		最高額	最低額 (使用貸借を除く)	データ数 (筆数)	うち使用 貸借の筆数
	使用貸借含む平均	賃貸借のみ				
第1区	—	—	—	—	0	0
第2区南  物納	26,400円	26,900円	29,000円	10,000円	100	4
第2区北  物納	32,200円	35,400円	43,500円	29,000円	18	2
第3区南	—	—	—	—	0	0
第3区北  物納	40,900円	42,600円	43,500円	15,000円	266	7
(参考)八千代市平均	36,700円	38,100円			384	13

### 2. 畑(普通畑)の部


(単位：円/10a)

締結(公告)された地域名	平均額		最高額	最低額 (使用貸借を除く)	データ数 (筆数)	うち使用 貸借の筆数
	使用貸借含む平均	賃貸借のみ				
第1区	0円	—	—	—	3	3
第2区南	5,700円	11,000円	14,000円	10,000円	35	11
第2区北	4,000円	9,500円	10,000円	8,100円	10	4
第3区南	13,000円	13,000円	13,000円	13,000円	2	0
第3区北  物納	11,500円	15,300円	43,500円	6,900円	25	5
(参考)八千代市平均	7,500円	12,800円			75	23

### 3. 過去3年間の平均額(八千代市全域・賃貸借のみ)

(単位：円/10a)

	R5	R6	R7	3年平均
田	6,300円	9,500円	38,100円	18,000円
畑	10,900円	9,400円	12,800円	11,000円

- \* 1 第1区は、概ね旧大和田町(大和田、萱田、ゆりのき台、萱田町、高津、高津東、八千代台、大和田新田、緑が丘、緑が丘西)、第2区南は、概ね旧睦村南部(島田、桑納、桑橋、吉橋、尾崎、麦丸)、第2区北は、概ね旧睦村北部(小池、真木野、神久保、島田台、大学町、平戸、佐山)、第3区南は、概ね旧阿蘇村南部(勝田、下市場、勝田台、勝田台南、勝田台北、村上、村上南)、第3区北は、概ね旧阿蘇村北部(米本、神野、保品、堀の内、上高野、下高野)の範囲である。
- \* 2 データ数は、集計に用いた筆数である。金額は、算出結果を四捨五入し100円単位としている。
- \* 3 物納としているデータは米60kg当たり29,000円に換算している。また、物納があった地区は「 物納」を地区名に付している。
- \* 4 平均額は、賃貸借権が設定された筆の面積比を重みとした加重平均で算出している。また、使用貸借(無償での貸借)を含めた平均と賃貸借(有償での貸借)のみの平均を併記している。なお、「(参考)八千代市平均」は、全てのデータ(筆)の平均額である。
- \* 5 賃借料には水利費等の諸経費が含まれている場合がある。

## 令和8年度八千代市農作業別標準農作業料金の設定について

令和8年度における八千代市農作業別標準農作業料金は下表のとおりです。

この情報は、農地法第52条（情報の提供等）の規定に基づき、参考のため設定したものですので、実際に料金を定める際には、ほ場の状態や作業量等を考慮し、両者協議のうえ決定してください。

### 1. 手作業

作業種目	契約の別	金額	備考
水田作業	1日当たり	11,700円	実労働時間（8時間）
畑作業	1日当たり	10,400円	実労働時間（8時間）
果樹収穫作業	1日当たり	10,000円	実労働時間（8時間）

### 2. 水田機械作業

作業種目	契約の別	金額	備考
耕耘（トラクター）	10a当たり	7,500円	
代掻き（トラクター）	10a当たり	7,900円	ドライブハローを使用
畦塗り機（トラクター）	1メートル	44円	
植付（田植機）	10a当たり	10,100円	苗費は含まない
刈取脱穀（コンバイン）	10a当たり	22,000円	乾燥場までの運搬費は含まない
乾燥調製	60kg当たり	3,600円	籾摺費を含む
育苗	1箱当たり	990円	稚苗の額

※この標準農作業料金は、一般社団法人千葉県農業会議で設定した料金（手作業は千葉地区）と同一としております。また、乾燥調製、育苗を除く農作業はオペレーター（1人）付の料金です。実際に料金を定める際には、ほ場の状態や作業量等を考慮し、両者協議のうえ決定してください。また、標準農作業料金には消費税等は含まれておりません。※籾摺作業のみの費用については、設定しておりません。



老後の備えは国民年金+農業者年金!

# 農業者年金

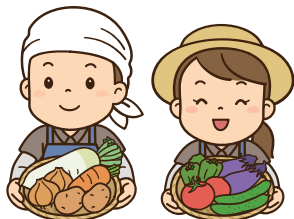
で老後の生活に備えませんか?

右の要件を  
満たす方なら  
どなたでも  
加入できます

- ☑ 年間60日以上農業に従事
- ☑ 国民年金第1号被保険者  
(保険料納付免除者を除く)
- ☑ 65歳未満  
(60歳以上は、国民年金の任意加入被保険者)

## 農業者年金の特徴

- ☑ **積立方式・確定拠出型**で少子高齢時代に強い!
- ☑ 保険料は、**月額2万円\***から**6万7千円**まで千円単位で**自由**に決められる。  
(※35歳未満で政策支援加入の対象とならない方は1万円)
- ☑ **終身年金**。80歳前に亡くなられた場合は、死亡一時金として遺族へ支給される。
- ☑ 支払った保険料は、**全額社会保険料控除**となり、所得税や住民税の**節税**ができる。



★農業者年金のご相談・加入申込みは、  
JA八千代市(☎047-450-3711)または  
農業委員会事務局(☎047-421-6793)へ。



詳しい内容は、  
「農業者年金基金」  
ホームページまで



## 編集後記

第56号をもちまして、現在の広報委員会メンバーでの農業委員会だよりの発行は最後となります。

▼左上から市川委員、周郷委員、仲村委員、太田委員、黒澤副委員長、立石委員長、三栗谷委員



3年間ありがとうございました

農業者のみなさまへ

## 熱中症対策で夏も元気に!

監修:井上 芳光先生 [大阪国際大学 名誉教授]

夏に向けて、農作業中に熱中症になる人が増えてきます。熱中症は正しい知識を身に付けることで、予防することができます。暑さをさけて熱中症予防行動をとることを心がけましょう。

### 農作業時における熱中症予防のポイント

#### 暑さを避ける

高温時の作業は極力避け、日陰や風通しの良い場所で作業しましょう。



#### 単独作業は避ける

熱中症になってしまった際、早期発見、対処が大切です。複数名で作業し、時間を決めて声をかけあいましょう。



#### こまめな休憩と水分補給

喉の渇きを感じる前に、こまめに水分・塩分を補給しましょう。



出典:農林水産省「農作業中の熱中症を予防しましょう!より一部抜粋

### 水分補給時のポイント

汗をかくと、水分と一緒に塩分もカラダから失われます。喉の渇きを感じる前から塩分を含む飲料をこまめに補給するようにしましょう。水分と塩分の補給にはイオン飲料がおすすめです。

特に65歳以上の高齢農業者は農作業中の発汗量が多く汗から塩分も多く失われるため、多めに補給することが必要です。塩分制限がある場合は医師等にご相談ください



おすすめの飲料は /  
熱中症対策のための水分補給に必要な  
食塩相当量  
**0.1~0.2g (100ml中)**  
食塩濃度0.1%~0.2%

出典:環境省「熱中症環境保健マニュアル」

### 熱中症対策アイテムの活用

#### 身体冷却(暑いときの作業等が避けられないときに活躍)

身に着けることで作業中の身体を冷やす効果があります。

アイススララーを作業前に飲むことで、作業中の深部体温の上昇を抑えることができます。

外部冷却(カラダを外から冷やす)



ネッククーラー

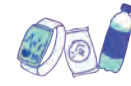
内部冷却(カラダを内から冷やす)



アイススララー

#### 1人作業の備え

やむを得ず1人作業をする際にもリスクを回避するときに活躍。



ウェアラブル端末、応急セット

#### 環境改善

作業場を涼しくしたり、休憩の質を高めたいときに活躍。



ミストファン

出典:農林水産省「農作業中の熱中症を予防しましょう!より一部抜粋

▲夏に向けて、農作業中に熱中症になる人が増えてきます。予防のポイントをおさえて、熱中症対策をしましょう。



充実した農業・農村の情報が届く!

発行日  
購読料  
申込み先

毎週金曜日(月4回)  
令和8年4月1日より価格改定  
月額900円(送料・税込み)  
農業委員会事務局(☎421-6793)

令和8年3月発行  
第56号

発行 八千代市農業委員会  
編集 広報委員会  
〒276-8501  
千葉県八千代市大和田新田312-5  
☎047-421-6793

農業委員会だよりの  
情報はこちらから→



🔍 八千代市 農業委員会だより