



●八千代の人口 20万8,632人(+288人) 男 10万2,736人(+80人) 女 10万5,896人(+208人) ●八千代の世帯 10万1,346世帯(+522世帯) 3月末現在。()内は前月比

未来へつなぐ、きれいな水辺

地域の皆さんと新川一斉清掃を実施



▲子ども連れの家族も参加し、大和田機場と宮内橋間の新川遊歩道を歩きながらごみを拾っていきました

新川と印旛沼の美しい環境を守るため、4月11日、新川兩岸の遊歩道を清掃する新川一斉清掃が行われました。これは、印旛沼へのごみなどの汚染源の流入を防ぐと共に、新川や印旛沼の水質保全に対する意識を高めるための印旛沼浄化推進運動です。当日は、市内事業所、市民団体や市民など252人が参加し、空き缶やビン、ペットボトルなど計130キログラムのごみを回収しました。

今号の紙面から

- ◆がん検診・特定健康診査・成人歯科健康診査を受けましょう…2・3
- ◆開発許可制度の運用が変わります……4
- ◆美術コンクール展を開催します……5

軽自動車税納税通知書を発送します

4月1日現在で、原動機付自転車や軽自動車などを所有する人に、軽自動車税納税通知書を5月8日(金)に発送します。納期限は6月1日(月)です。口座振替納付の人の納税通知書は、はがきで送ります。なお、7年度をもって軽自動車税環境性能割が廃止となったことに伴い、軽自動車税種別割の名称が軽自動車税となります。

■軽自動車税の減免 次の軽自動車などは減免の対象になります。①身体が精神に障害があり、歩行が困難な人のために使用するもの、②公益のために専用することが認められるもの。減免を受ける場合は、6月1日(月)までに申請してください。前年度に減免を受けている人で、現況回答書を提出し、異動などがないことが確認できた場合は、引き続き減免します。
(市民税課 421-6692)

市役所、支所・連絡所で県税が納められます

自動車税や不動産取得税などの千葉県税は市役所会計課窓口、支所・連絡所でも納められます。窓口での取り扱いは現金のみとなります。

■自動車税は納期限までに納めましょう 自動車税(種別割)の納期限は6月1日(月)です。5月1日(金)に自動車税事務所から納税通知書が送付されますので、納期限までに納めましょう。納税通知書に記載の金融機関、コンビニエンスストア、県税事務所などでの現金納付のほか、スマートフォン決済アプリ、クレジットカード、インターネットバンキング、口座振替(ダイレクト方式)、Pay-easy(ペイジー)での支払い方法が利用できます。問い合わせは、千葉県千葉西県税事務所 043(279)7111または千葉県自動車税事務所 043(243)2721へ。(会計課)

やちよ京成バラ園 春のシーズンイベント「パレット オブ カーニバル」開催中

関東最大級のバラのテーマパーク京成バラ園では、1600品種1万株のバラが最も美しく咲き誇る「トップオブピーク」を迎えます。人気アトラクション「ハートの女王の展望台と白うさぎのプランコ」が初登場し、連なるバラのアーチなど、春ならではの圧巻の景色を一望できます。園内の各所には、フォトジェニックなスポットが盛りだくさん。パレードの開催を始め、各種アトラクションなど、多彩な催しを行います。華やかなバラの世界と心躍る体験をぜひお楽しみください。

▼期間 6月14日(日)まで ▼入園料 大人(高校生以上) 2000円、小中学生900円(中学生以下は保護者同伴)、障がいをお持ちの人1700円 ▼問い合わせ 京成バラ園 459-0106 (観光推進室)

がん検診・特定健康診査・成人歯科健康診査を



がんは、早期の発見であれば治せる可能性が高く、治療も軽く済むことが多いので、身体的負担や経済的負担、治療に要する時間は一般的に少なくなります。自覚症状がないうちに定期的に検診等（健診を含む）を受けることをお勧めします。

対象者に案内と受診券を送付しました

4月1日現在、本市に住民登録がある検診等の対象者に「がん検診・特定健康診査等のご案内」と「受診券」を4月22日に送付しました。届くまでに2週間程度かかる場合があります。お手元に届いたら、検診等の受け方や持ち物（受診券、自己負担金、マイナ保険証または資格確認書等）を確認してください。同封の各がん検診などの受診券を切り取って

使用してください。4月2日以降の転入者で受診券の発行を希望する人は、右下のコードから電子申請か電話で健康づくり課へ。電子申請は5月7日(木)から受け付けを開始します。



検診等の対象にならない人

①他市区町村へ転出した人、②特定健康診査と健康診査は、受診時点で市国民健康保険・県後期高齢者医療制度以外の健康（社会）保

険などに加入している人、③職場検診や家族（被扶養者）検診などを受ける機会のある人。重複しない検診項目に限り市の検診を受診できます。

受診期間は9年1月31日(日)まで

9年1月31日(日)までに受診してください。乳がん検診（マンモグラフィ）の個別検診は、誕生月で指定受診期間が異なるためご注意ください。乳がん検診（マンモグラフィ）の集

年齢はいずれも令和9年4月1日時点

検診等の名称	対象者	自己負担金		検診等の方法など
		個別検診等	集団検診等	
胸部レントゲン検診(結核・肺がん)	40歳以上	200円	200円	肺全体のレントゲン撮影
大腸がん一次検診	40歳以上	200円	200円	2日分の便を採取、便中の血液の有無を検査
前立腺がん検診	男性50歳以上	400円	400円	血液中のPSA(前立腺特異抗原とよばれる腫瘍マーカー)を測定する検査 ※注意 集団検診は特定健康診査と併用する場合のみ
胃がん検診	バリウム検査 胃カメラ	40歳以上 前年度胃カメラ未受診者	1,600円	バリウム(造影剤)を飲んでレントゲン撮影
				口または鼻から胃カメラを挿入して行う検査
乳がん検診	超音波 マンモグラフィ	女性 30歳代偶数年齢	500円	乳房に超音波を当てる画像検査 ※注意 乳がん検診(超音波)を昨年度、受診できなかった人で、奇数歳で受診を希望する人は、健康づくり課にお問い合わせください
				女性 40歳以上 前年度未受診者
子宮頸がん検診	女性 20歳以上 前年度未受診者	500円	500円	子宮頸部の細胞を採取、がん細胞や組織型を検査
骨粗しょう症検診	40歳～70歳の5歳刻みの年齢の女性	前腕・手指 500円 体幹骨 1,000円		骨に微量なX線を照射して骨密度を測定する検査(体幹骨とは、背骨・足の付け根を指します)
成人歯科健康診査	20・30・40歳以上	800円 (20・30・70歳以上は無料)		むし歯や歯周病の有無など、口の中の状態や清掃状況を調べる ※注意 76歳(昭和25年4月2日～26年4月1日生まれ)の人は、千葉県後期高齢者医療広域連合の歯科健診(無料)の対象で、5月下旬に通知します。そのため8年度の成人歯科健康診査は対象外です
肝炎ウイルス検査	40歳以上5歳刻みの年齢(過去未受診者) ※上記年齢以外の41歳以上過去未受診者(希望者)	無料		血液中のB型・C型肝炎ウイルスを検査 ※注意 41歳以上の過去未受診者で、検査を希望する場合は、受診前に健康づくり課に連絡してください。受診券を発行します
		600円 (70歳以上は無料)		
特定健康診査(メタボ健診)および健康診査 ◇生活習慣病の早期発見を目的とした健診です ◇健診の結果、保健指導(食事や運動などの生活習慣を見直すためのプログラム)の対象となる場合があります	八千代市国民健康保険加入の40歳～74歳	800円 (70歳以上は無料)	800円 (70歳以上は無料)	①問診 ②診察 ③血圧測定 ④身体測定(身長・体重・腹囲) ⑤尿検査(糖・蛋白) ⑥血液検査(脂質・血糖・肝機能・腎機能) ⑦詳細検査(心電図・眼底検査・貧血検査) ※注意 ①～⑥は必須項目、⑦詳細検査は、判定基準に該当した人のうち医師が必要と認めた場合に実施します
	千葉県後期高齢者医療制度加入者	無料	無料	
	生活保護受給者40歳以上	無料	無料	

第22回緑が丘ローズハーツふれあいフェスタを開催

22回目の今回は「バラの花咲く街『緑が丘』から『八千代市全体』に元気を届けよう！」をコンセプトに開催します。地元住民や緑が丘を拠点とする企業が地域を盛り上げます。
▼内容 バラをテーマにしたステージパフォーマンスや子どもバラ絵画展、模擬店 ▼日時 5月23日(土)午後2時30分～8時30分、24日(日)午前10時～午後3時 ▼場所 八千代緑が丘駅前広場(北側・南側) ▼問い合わせ 緑が丘ローズハーツふれあいフェスタ実行委員会事務局(450)0231 (観光推進室)

都市計画の案の縦覧

千葉県で見直しを進めている広域都市計画マスタープラン(都市計画区域の整備、開発及び保全の方針)、区域区分の都市計画変更・決定に関する案を縦覧します。市民及び利害関係人は、縦覧期間中に意見書を提出できます。詳しくは市ホームページをご覧ください。

▼期間 5月7日(木)～21日(木)※土曜・日曜日を除く ▼場所 市都市計画課、県都市計画課 ▼問い合わせ 市都市計画課(421)6697 (都市計画課)

募集 介護保険相談員(会計年度職員)

介護保険施設などを訪問し、利用者の相談に応じます。資格不問。応募方法の詳細は長寿支援課(421)6735へ。
▼任期 7月1日(水)～9年3月31日(水)(再任可能) ▼勤務日 一月あたり2・3回 ▼報酬 月額1万5000円(交通費などを含む) ▼募集人員 一人 ▼選考方法 面接 ▼募集期間 5月22日(金)までに応募書類必着 (長寿支援課)

募集 やちよ元気あつぷ90・7月コース

「好きなこと・やってみたいことをもう一度」をテーマに、リハビリ専門職などが運動機能の改善・向上の個別プログラムを提案し、90日間(3か月)集中的に支援を行います。
▼対象者 要支援1・2または事業対象者(65歳以上で基本チェックリストにより対象と判断された人) ▼募集人数 25人程度(送迎あり、費用は無料) ▼実施時期 7・9月、週1回2時間程度、全12回(うち3回程度の訪問) ※八千代台・高津地区では、7月コースのほか随時募集していますので、当該地区包括支援センターに確認してください ▼実施場所 市内介護サービス事業所(介護老人保健施設など) ▼申し込み締め切り 5月22日(金)までに電話でお住いの地区の地域包括支援センター【勝田台】(481)3515、【阿蘇・睦】(488)9525、【村上】(405)4177、【八千代台】(406)5576、【高津・緑が丘】(489)4655、【大和田】(484)6611へ (長寿支援課)

受けましょう

お問い合わせは
健康づくり課 ☎483-4646へ

団検診は、誕生月に関係なく申し込みます。

●受診方法

【個別検診（市内の委託医療機関で受診）】

受診券に同封の「がん検診・特定健康診査等のご案内」を確認して、予約が必要な場合は、委託医療機関に直接連絡してください。

【集団検診（保健センターなどで受診）】

■申込用紙（受診券と同封）は5月15日(金)必着でお申し込みください。

■ウェブ申し込みは5月7日(木)受付開始。申込方法については、受診券と同封の「がん検診・特定健康診査等のご案内」か右のコードをご覧ください。手元に受診券を準備してから申し込んでください。



▲市ホームページ

●自己負担金免除には申請が必要です

7年度の個人市民税非課税世帯の人は、受診券と同封の緑色の用紙裏面「八千代市検診等自己負担金免除申請書」の提出が必要です。申請書と青色の受診券と一緒に、健康づくり課へ郵送または持参してください。申請から1か月程度で、該当する人には自己負担金「無料」の受診券を郵送します。

●特定健康診査は通院中の人も対象です

高血圧・脂質異常・糖尿病などの生活習慣病は自覚症状がなく、気付いた時には重症化していることがあります。既に通院していても、ほかの病気の早期発見のために健診は必要です。年1回は健診を受け、治療中以外の病気のリスクをチェックしましょう。

●検診の受け方（お願い）

画像で診断を行う項目（胸部、乳がん、胃がん）は過去の検診画像と比較することで、より正確に診断することができます。可能な限り同じ病院で継続して検診を受けるようにしましょう。

●成人歯科健診の対象者を拡充しました

20歳・30歳の歯科健診が始まりました。対象者には、受診券を送付しています。

人間ドックは助成が受けられます

国民健康保険と後期高齢者医療制度の加入者に、人間ドックの費用を助成しています。がんや生活習慣病などの早期発見や進行を未然に防ぐために、年に一度、健康状態を把握しましょう。

お問い合わせは国保年金課 ☎421-6742 へ。



人間ドックの費用助成対象者

次の条件をすべて満たした人が対象です。

- ①9年3月31日時点で満35歳以上の人、
- ②保険料に滞納がない世帯の人

8年度の特健康診査（特定健診）または健康診査を人間ドックより先に受診した人は対象外で、助成が受けられるのは年度ごとに一人1回。助成の対象は、9年1月31日(日)までの受診です。詳しくは国保年金課で配布のパンフレットか市ホームページを確認を。

助成額と窓口負担の仕組み

指定医療機関の場合、年齢によって助成額が異なります。市は人間ドック総費用から特定健診費用とがん検診費用を差し引いた額の7割または8割を助成します。

窓口では、人間ドックの費用の3割または2割を支払ってください。40歳以上の人は特定健診か健康診査の自己負担分を、がん検診も一緒に受診する場合は、がん検診の自己負担分も支払ってください。助成額には上限があります。上限を超えた分は自己負担です。

年齢区分	助成額の上限
35歳～39歳	3万5,000円
40歳～59歳	1万5,000円
60歳以上	1万5,000円
指定外医療機関の受診（年齢に関わらず）	1万円

人間ドック受診から助成までの流れ

【指定医療機関で受診】

国保年金課で事前に申請が必要です。申請後、利用（承認書）券を交付しますので、受診券（35歳～39歳は不要）とマイナ保険証、資格確認書など、国保（後期）加入資格が確認できる書類（以下「マイナ保険証等」）を

持って国保年金課へお越しください。人間ドックを受診する際は、利用（承認書）券と受診券、マイナ保険証等を持参し、助成額を差し引いた金額を支払ってください。がん検診も一緒に受診する場合は、予約時に医療機関へ申し出てください。

<指定医療機関一覧>

- メディカルリゾート八千代健診クリニック ☎489-2111
- セントマーガレット病院 ☎485-1986
- 中島外科胃腸内科医院 ☎483-2416
- 川島内科医院 ☎485-9109
- 勝田台病院 ☎482-3498
- メディカルプラザ加瀬外科・加瀬眼科 ☎480-8111
- ゆりのきクリニック ☎750-7555
- おかざき外科クリニック ☎450-1331
- 浜野胃腸科外科医院 ☎450-8822

【指定外医療機関で受診】

国保年金課で事前に申請が必要です。受診券とマイナ保険証等を持って国保年金課へお越しください。受診券を回収し、人間ドック助成請求書と質問票を配布します。その後、マイナ保険証等を持って医療機関で受診してください。医療機関では通常の金額を支払い、必ず領収書をもらってください。

人間ドックの結果が届いたら、①人間ドック助成請求書、②質問票、③検査結果報告書の写し（数値が分かるもの）、④領収書（原本）を持って、9年3月15日(月)までに国保年金課に申請を。助成が承認された場合は、助成請求書に記入された口座に振り込みます。

■申請は郵送でもできます

指定医療機関、指定外医療機関ともに、郵送での申請が可能です。希望する場合は国保年金課へ連絡してください。

受診券の発送直後は、窓口が大変混み合いますので、利用（承認書）券を発行するまでに時間が掛かる場合があります。

5月4日(祝・月)～6日(休・水)のごみ収集について

◆可燃ごみ月・水・金曜日の地区…4日(祝・月)は収集あり、6日(休・水)は休み、◆可燃ごみ火・木・土曜日の地区…5日(祝・火)は休み、◆資源物（びん、缶・金属類、ペットボトル）火・水曜日の地区…5日(祝・火)は休み、6日(休・水)は収集あり、◆資源物（紙類、布類）月曜日の地区…4日(祝・月)は休み、◆不燃・有害ごみ第1火・第1水曜日の地区…5日(祝・火)、6日(休・水)は休み

不法投棄通報受付専用電話 フリーダイヤル（ファクス兼用） やちよし ゴミゼロ 0120-844-530	粗大ごみ受付専用電話 （収集依頼受付・要予約） 483-4506 月～金曜日9時～16時30分 （祝日・年末年始を除く）
--	--

コ	ス	該当地域 ※使用している集積場所の地域	指定袋使用		資源物		コ	ス	該当地域 ※使用している集積場所の地域	指定袋使用		資源物	
			不燃ごみ 有害ごみ	可燃ごみ	びん類 缶・金属類 ペットボトル	紙布類				不燃ごみ 有害ごみ	可燃ごみ	びん類 缶・金属類 ペットボトル	紙布類
5月の資源物・ごみ収集日	1	大和田(成田街道南側) 村上(3200・3300・3500番台の成田街道南側) 萱田町(成田街道南側) 大和田新田(県道幕張八千代線東側) 高津(県道幕張八千代線東側)	休み(第1火) 19日(第3火)	月・水・金 6日は休み	木	土	9	村上(成田街道北側で新川西側)、萱田町・萱田・大和田(成田街道北側から東葉高速線南側)、大和田新田(300・400・500・700番台の成田街道北側から東葉高速線南側)、大和田新田(477・507・510・511番の東葉高速線北側)、ゆりのき台1・2丁目	7日(第1木) 21日(第3木)	月・水・金 6日は休み	火	土	
	2	八千代台北	12日(第2火) 26日(第4火)	4日は収集あり	木	土	10	高津(県道幕張八千代線西側)、高津東大和田新田(100・200番台の成田街道南側で県道幕張八千代線西側)	14日(第2木) 28日(第4木)	6日は休み	火	土	
	3	八千代台西、八千代台南	休み(第1火) 19日(第3火)	4日は収集あり	木	土	11	高津団地 大和田新田(1～99番地の成田街道南側)	7日(第1木) 21日(第3木)	6日は休み	火	土	
	4	八千代台東	12日(第2火) 26日(第4火)	4日は収集あり	木	土	12	大和田新田(900・1000・1100番台の成田街道北側から東葉高速線南側)、緑が丘2～4丁目、緑が丘西(東葉高速線南側)	14日(第2木) 28日(第4木)	6日は休み	火	土	
	5	上高野	休み(第1水) 20日(第3水)	5日は休み	金	月4日は休み	13	勝田台	1日(第1金) 15日(第3金)	6日は休み	水	月4日は休み	
	6	村上団地、村上(881～885番地)	13日(第2水) 27日(第4水)	5日は休み	金	月4日は休み	14	勝田台南、勝田、妻丸、ゆりのき台3～8丁目、萱田町(500番台を除く東葉高速線北側)、萱田(東葉高速線北側)	8日(第2金) 22日(第4金)	6日は休み	水	月4日は休み	
	7	村上(881～885番地を除く新川東側)、下市場、村上南、勝田台北	休み(第1水) 20日(第3水)	5日は休み	金	月4日は休み	15	萱田町(500番台の東葉高速線北側)、大和田新田(477・507・510・511番を除く東葉高速線北側)、吉橋、尾崎、緑が丘1・5丁目、緑が丘西(東葉高速線北側)	1日(第1金) 15日(第3金)	6日は休み	水	月4日は休み	
	8	神野、保品、下高野、米本、米本団地、堀の内	13日(第2水) 27日(第4水)	5日は休み	金	月4日は休み	16	真木野、小池、佐山、平戸、神久保、島田台、島田、桑橋、桑納、大学町	8日(第2金) 22日(第4金)	6日は休み	水	月4日は休み	

◆お問い合わせは、クリーン推進課 ☎(421)6768
または清掃センター ☎(483)4521 ☎(486)1011へ

9年10月1日(金)から

開発許可制度の運用が変わります

市では、「八千代市都市マスタープラン」で掲げる「快適に暮らせる都市づくり」「安心・安全で持続可能なまちづくり」などの目標を達成するため都市計画事業を進めています。今後の人口減少などの社会情勢の変化に対応するため、開発行為に関連する二つの条例を改正しました。

お問い合わせは
開発指導課
☎421-6776へ

改正に至った経緯

本市の開発許可制度は、平成14年から市街化調整区域で連たん制度を運用していますが、この制度を活用して開発行為が連続的に行われることで、結果として市街地の拡大を招いている地域が見られるようになりました。このため、今後の人口減少などの社会情勢の変化に対応した許可要件とする必要があること、実態に即した公共施設などの整備基準の見直しが必要なことから、開発行為に関連する下記の条例を改正しました。

- 都市計画法に基づく開発行為等の許可の基準に関する条例
- 八千代市開発事業における事前協議の手続等に関する条例

7年9月30日改正
9年10月1日施行

大きな改正点ー連たん制度の見直しー

市街化調整区域で運用してきた連たん制度について見直し、市街化を促進させる恐れのある宅地造成や共同住宅等の開発行為はできなくなります。条例は7年9月30日付で改正しており、2年間の周知期間を経て9年10月1日に施行されます。詳細は右のコードから市ホームページをご確認ください。

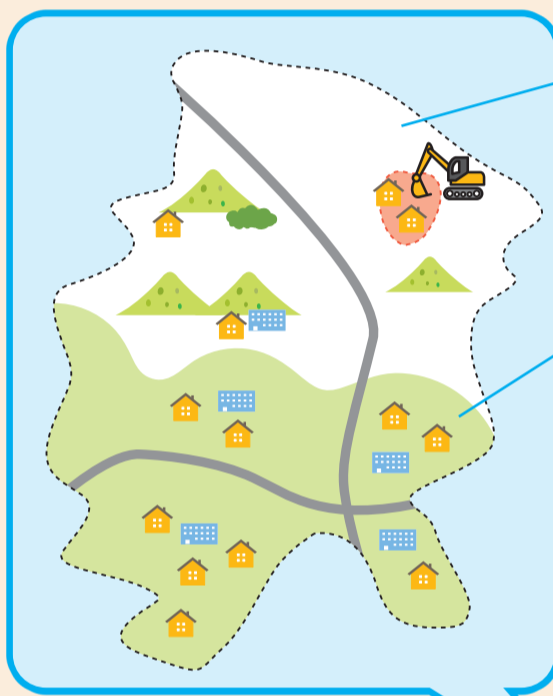


開発許可制度

建物を建築する目的で行う土地の区画形質の変更を伴う行為について、公共施設や排水設備等必要な施設の整備を義務付けることにより良好な宅地水準を確保することとしています

連たん制度とは

市街化調整区域内に既存の集落がある場合、その生活圏を維持・存続させる目的で設けられた制度です。原則として建築が制限されている「市街化調整区域」では、40戸以上の建物が立ち並んでいる一定の区域であれば、特例として戸建住宅や共同住宅、店舗等についての開発行為を認める制度です



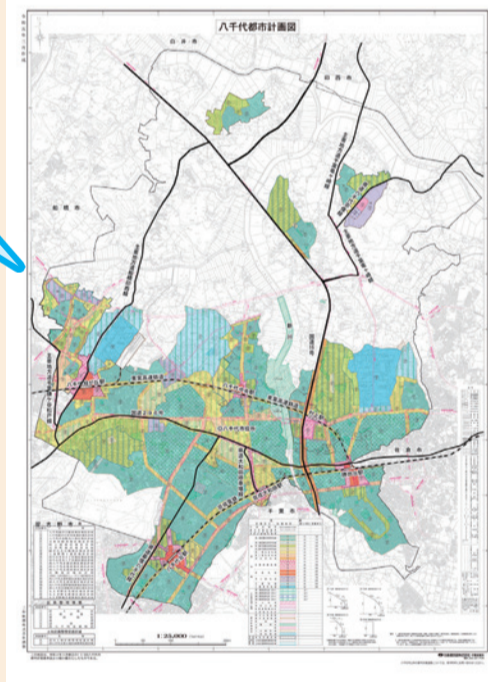
市街化調整区域（白い区域）

原則、建物が建てられない区域で、農地や山林など自然環境等を保全し市街化を抑制する区域

市街化区域（色が付いている区域）

すでに市街地を形成している区域や今後計画的に市街化を図る区域

八千代市都市計画図



Q&A

Q. 既存の建物はどうなるの？

A. 手続きを経て適法に建築された建物であれば、今後も同規模・同用途・同敷地での建て替えができます。

Q. 住宅は建てられなくなるの？

A. 市街化を促進させる計画的な宅地造成等を制限するもので、自己居住の住宅を建てることは可能です。ただし、新たに宅地を生み出す場合は敷地面積を300平方メートル以上とする必要があります。

広告

広告

八千代市

第2回

美術コンクール展を開催します



市の美術振興を図るコンクール

八千代市芸術文化協会とオーエンス八千代市民ギャラリーが共同開催する平面作品のコンクールです。オーエンス八千代市民ギャラリーで、同協会会員と一般公募の作品を展示し紹介します。5月29日(金)から6月7日(日)まで開催します(1日(月)は休館日)。

優秀な作品には賞を授与します

八千代市芸術文化協会会員とオーエンス八千代市民ギャラリーが審査し、八千代市芸術文化協会賞、オーエンス八千代市民ギャラリー賞、奨励賞を授与します。
■授賞式 5月30日(土)午後2時から
■作品講評会 6月7日(日)午後2時から3時まで

第1回八千代市芸術文化協会賞



「復活への誓い」
作 石井 千枝子

作品を募集中

市内在住か在勤・在学もしくは出身者及び開催趣旨に賛同する16歳以上の人であれば、作品を出品できます。応募作品はすべて展示予定です。

お問い合わせは
オーエンス八千代市民ギャラリー
 ☎406-4116へ

出品作品	サイズ50号まで、横幅120cmまで1点 壁面に展示可能な平面作品とし、油絵やステンドグラス、CGなど形態は自由。ただし写真・書は不可。ほかの展覧会などで発表した作品や共同作品も応募可能	<ul style="list-style-type: none"> ・作品の裏の上部10~20cmのところヒートンや紐を付けて、すぐに壁に掛けられる状態にして搬入すること ・額縁を使用する場合、ガラスは不可、アクリル樹脂製は可 ・主催者が陳列に不適切と判断した場合には、制限することがあります ・やむをえない事情での事故の場合、作品破損などの責を負いません ・展示場所、方法の指定は不可
応募期間	5月1日(金)~5月24日(日)	出品票を市民ギャラリー事務所まで提出するか、郵送またはファクス(ファクスの場合は送信後、受信確認のため市民ギャラリー事務室までお電話ください)。〒276-0028村上2510か☎406-4480へ
出品料	一般2,000円、専門学校生・大学生・高校生500円	作品搬入時に納入すること
作品搬入	搬入: 5月27日(水)午前10時から午後2時まで 搬出: 6月7日(日)午後4時から5時まで	時間厳守。搬出がない場合は業者委託し、その費用は本人負担とします

インフォメーションボード

◆八千代市ソフトバレーボール大会

やわらかいボールを使う4人制バレーボール。部門は混合の部(コート内の選手の合計年齢が160歳以上となる男女混合チーム)かレディースの部(18歳以上の女性チーム) ☎6月20日(土)午前9時30分受付 所 セントラルスポーツ生涯学習プラザ 費 一人500円(保険料含む) 申 下のコードから参加申込書を印刷し、記入の上、5月25日(月)必着で、〒276-0045大和田138-2教育委員会文化・スポーツ課へ郵送☎481-0305



◆市民スポーツ大会

■剣道 市内在住か在勤・在学及び卒業生・

市剣道連盟会員の人対象。小学生低・高学年、中学生男女、高校生男女、一般男女(年代別)。個人戦 ☎6月6日(土) 所 セントラルスポーツ生涯学習プラザ 費 会員無料。会員以外の学生500円・一般2,000円 申 5月6日(休)までに所定の申込用紙に記入し、郵送か電話で〒276-0049緑が丘2-7-13市剣道連盟事務局・小櫻☎070-4436-0546へ

■クレー射撃 市内在住か在勤・在学で銃所持許可書所有者対象。トラップ公式射法、スキート公式射法 ☎5月17日(日) 所 成田射撃場 費 各5,000円 申 当日午前9時までに会場受付。問い合わせは荒木☎090-7633-5332へ

■卓球 市内在住か在勤・在学の人、市卓球連盟登録者対象。個人参加可。シニア男女50歳以上(S)・グランドシニアダブルス(60歳以上、70歳以上)

リーグ戦~順位別トーナメント戦、グランドシニアはリーグ戦のみ ☎6月21日(日)午前9時20分から受付 所 セントラルスポーツ生涯学習プラザ 費 一人1,000円 申 5月20日(休)必着で、市卓球連盟ホームページから申込書をダウンロードし申し込みか、〒276-0042ゆりのき台7-17-1徳永へ郵送☎484-3051

◆グラウンドゴルフ市民大会

市内在住の人対象 ☎5月21日(木)午前8時10分から受付。予備日は22日(金)か25日(月) 所 八千代総合運動公園多目的広場 費 500円(当日徴収) 申 5月10日(日)までに住所・氏名・性別・生年月日・電話番号・ファクス番号を書き、〒276-0049緑が丘1-13-25市グラウンドゴルフ協会・今野へ郵送かファクス☎450-5575

広告

広告

保健
保健センター
〒276-0042 ゆりのき台2-10
母子保健課 ☎ 486-7250
健康づくり課 ☎ 483-4646

母子保健課
やちよ子育てナビ

お子さんの予防接種や子育て情報の紹介、妊娠から子育てに関する一部のサービスを予約することのできるウェブサービスです。スマートフォン、パソコンから必要事項(お子さんの生年月日、メールアドレス、ニックネームなど)を登録すると予防接種スケジュールを自動で作成し接種日が近づくとメールでお知らせします。<http://yachiyo.city-hc.jp/>か右の二次元コードから。詳しくは母子保健課へ。



2歳6か月児歯科健康診査

▶日時 6月18日(木)受付は①午後1時20分～1時45分、②午後1時50分～2時15分のいずれか ▶場所 保健センター ▶対象 5年11月・12月生まれ(3歳未満まで) ▶申し込み やちよ子育てナビから予約

4か月児赤ちゃん広場

4～5か月児のお子さんを対象として、保健センターなどで開催しています。日程は生後2か月頃に郵送でご案内しています。

▶内容 ①体重などの計測と発達の確認、②離乳食の進め方、③手遊びや遊び場の紹介など

早めに母子健康手帳の交付を受けましょう

医療機関で母子健康手帳の交付を受けても良いか確認し、妊娠8週～10週を目安に、早めに母子健康手帳の交付を受けましょう。「やちよ子育てナビ」で予約してください。外国籍の方は在留カードが必要です。持ち物は、市HPを確認してください

- 5月4日(祝)午前10時～11時30分、午後1時～4時30分、イオンモール八千代緑が丘
- 5月12日(火)午前8時45分～11時、八千代市消防本部

さい。交付についての詳細は母子保健課へお問い合わせください。

▶交付場所 母子保健課(保健センター内)

健康づくり課
带状疱疹定期接種

対象者には予診票を5月中旬に発送します。

▶対象者 ①65歳(昭和36年4月2日～37年4月1日)、②70歳(昭和31年4月2日～32年4月1日)、③75歳(昭和26年4月2日～27年4月1日)、④80歳(昭和21年4月2日～22年4月1日)、⑤85歳(昭和16年4月2日～17年4月1日)、⑥90歳(昭和11年4月2日～12年4月1日)、⑦95歳(昭和6年4月2日～7年4月1日)、⑧100歳(大正15年4月2日～昭和2年4月1日)。詳細は右のコードから確認してください



お試し体操広場

「やちよこれだけ体操」や「やちよ元気体操」で体を動かしませんか。申し込み不要。当日現地集合。

▶日時 5月12日・26日いずれも火曜日午前9時～9時30分。小雨中止 ▶場所 総合運動公園多目的広場(バスケットコート広場横) ▶その他 体調が優れない時は参加をお控えください

習志野保健所から

■精神保健福祉相談(予約制) 精神疾患や心の健康について、精神科医が相談をお受けします。

▶日時/場所 6月2日(火)午後2時から/八千代市障害者福祉センター、6月9日(火)午後2時から/習志野保健所 ▶問い合わせ 地域保健課精神担当☎475-5152

■思春期相談(予約制) お子さんの発達面や、思春期に関する悩みなどについて、臨床心理士が相談をお受けします。

▶日時/場所 6月30日(火)午前9時30分から/鎌ヶ谷市総合福祉保健センター ▶問い合わせ 地域保健課☎475-5153

■HIV検査及び肝炎検査(予約制) HIV検査と同時に梅毒・クラミ

ジア・淋菌・B型肝炎・C型肝炎の検査も受けられます。検査は無料・匿名です。HIV検査の結果は即日お知らせできます。検査結果は原則として口頭でお伝えします。

▶日時 6月3日・17日いずれも水曜日午前9時30分～10時(3日は午後5時15分～5時45分も可)

▶予約 検査実施日の前週月曜日午前9時から。定員になり次第受付を終了 ▶場所 習志野保健所 ▶問い合わせ 疾病対策課☎475-5154

8年国民生活基礎調査

6月に本市の一部地域で国民生活基礎調査を実施する予定です。4月下旬頃から予備調査を実施します。調査員が伺ったときは、ご協力をお願いします。▶問い合わせ 企画課☎475-5151

生涯学習

特に表示されていないものは受講無料です。詳しくは各主催者に問い合わせてください。

公民館 大和田公民館☎482-0845

◆第20回音楽の散歩道 クラシックを気軽に楽しみましょう!市内在住か在勤・在学の人対象。抽選30人 時6月7日(日)午後1時30分～3時30分 申5月1日(金)午前9時から13日(水)午後5時までに右下のコードから電子申請か電話または直接同館へ。結果は15日(金)に当選者に通知

◆仲間と共に川柳を楽しみませんか(全5回) 川柳の基本と歴史を学び川柳を作りませんか。市内在住か在勤の成人対象。抽選15人 時6月9日、7月14日、8月18日、9月8日、10月13日いずれも火曜日午前10時～

11時30分 申5月1日(金)午前9時から13日(水)午後5時までに下のコードから電子申請か電話または直接同館へ。結果は15日(金)に当選者に通知

◆高津いきいき学級(全3回) 体を動かしたり、お口の健康や市の歴史を学びませんか。市内在住か在勤の65歳以上対象。抽選15人 時5月28日、6月11日・25日いずれも木曜日午後1時30分～3時30分 申5月1日(金)午前9時から10日(日)午後5時までに右下のコードから電子申請か電話または直接同館へ。結果は15日(金)までに通知

◆小学生の編みもの教室5・6月 市内在住の小学2年～6年生対象。

やちよ夜間小児急病センター 東京女子医科大学附属八千代医療センター内
平日・土曜19時～23時
日曜・祝日・年末年始18時～21時
☎458-6090 ※時間外☎450-6000へ

◆急病のときは、まず、当番医で受診を
テレホン案内
内科系・小児科 ☎482-6870
外科系・その他の科目 ☎482-6871
歯科 ☎482-6872
※小児科・その他の科目は、日曜・祝日・年末年始の8:30～17:00のみ。歯科は、日曜・祝日8:30～13:00、年末年始は8:30～17:00のみ

【小児】こども急病電話相談
平日・土曜19時～翌朝8時、日曜・祝日8時～翌朝8時(24時間) 局番なしの☎#8000
※ダイヤル回線、IP電話、光電話からは☎043-242-9939

【小児以外】救急安心電話相談
24時間365日 局番なしの☎#7119
※ダイヤル回線、IP電話からは☎043-216-3668

5月の相談案内 ※祝日はお休みです。

ふれあい相談	心の相談	緑の相談	消費生活相談	障害年金無料相談	高齢者総合相談	生活困窮者相談	こどもの総合相談(0～18歳未満)	青少年の非行に関する相談	教育相談	ことばと発達	成人の健康相談	女性サポート	ごとの相談	地域職業相談	職業相談	住宅耐震診断	行政相談	登記・測量相談	行政書士相談	予約制					
																				交通事事故相談	法律相談	第1回限り	法律相談		
火・木曜日 13時～16時	20日(水) 13時～16時	10時～15時	月～金曜日 9時～12時	第2火曜日 13時～16時	月～金曜日 8時30分～17時	月～金曜日 8時30分～17時	月～金曜日 9時～17時	月～金曜日 9時～16時	月～金曜日 9時～16時	月～金曜日 9時～17時	月～金曜日 8時30分～17時	月～金曜日 10時～15時	14日(木) 13時～16時	月～金曜日 9時～17時	月～金曜日 9時～17時	18日(月)	15日(金)	14日(木)	21日(木)	27日(水)	25日(月) 9時30分～16時30分	第2水曜日 13時～15時	第1火曜日 9時～12時	第2火曜日 13時～16時	
社会福祉協議会相談専用 ☎(487)2940	社会福祉協議会 ☎(483)3021	地域振興財団 ☎(458)6446	消費生活センター ☎(485)0559	みんなサポートちば ☎(043)3012311 または国保年金課 ☎(421)6744	大和田 ☎(484)6611 高津緑が丘 ☎(489)4655 八千代台 ☎(406)5576 村上 ☎(405)4177 阿蘇・睦 ☎(488)9525 勝田台 ☎(481)3515	生活・仕事・自立相談 ☎(456)8141 子ども家庭相談課 ☎(421)6755	青少年センター ☎(483)2842	教育センター ☎(486)8866	ことばと発達の相談室 ☎(411)6745	健康づくり課 ☎(483)4646	男女共同参画センター 市役所1階 第1相談室 ☎(485)8800	健康福祉課 ☎(421)6731	職業相談室(1階) ☎(483)1151(代表)	建築指導課 ☎(421)6774	コミュニティ推進課 ☎(421)6718	14時～16時	13時～16時	13時～16時	10時～15時	10時～15時	16時～18時	15時～18時	15時～18時	15時～18時	15時～18時

予約制以外の各種相談は当日受け付け。8時30分から電話で申し込み(先着順) 税務相談は5月1日(金)午前8時30分から電話で申し込み(先着順)

抽選18人 時5月20日、6月17日(原則2回とも出席) いずれも水曜日午後2時30分～4時 費500円(2回分) 申5月1日(金)午前9時から10日(日)午後5時までに右下のコードから電子申請か電話または



直接同館へ。結果は15日(金)までに通知
八千代台公民館 費483-5553 ◆初めてのマクラメ(初級)コットンロープを結んで楽しめます。市内在住か在勤・在学の成人対象。抽選12人

時5月31日(日)午前10時～正午 費1,000円(材料費は20日(水)までに持参) 申5月1日(金)午前9時から10日(日)午後9時までに右下のコードから電子申請か電話または



直接同館へ。結果は13日(水)までに当選者に通知
村上公民館 費485-5452 ◆スマホ初心者教室(春講座)(全2回) 基本的な使い方を学びます。市内在住か在勤・在学の成人対象。先着10人

時6月10日・17日いずれも水曜日午前10時～11時30分 申5月1日(金)午前9時から電話か直接同館へ
◆小学生初心者ダンスレッスン 簡単なステップ、ダンスのレッスンをします。市内在住の小学生対象。抽選12人



時6月13日(土)午前9時10分～10時30分 申5月1日(金)午前9時から7日(水)午後5時までに下のコードから電子申請か電話または直接同館へ。結果は11日(月)までに通知
睦公民館 費450-2390 ◆シニアスマホ教室 LINEとスマホ決済を始めませんか?アンドロイド機種のみ対応(貸出あり)。市内在住・在勤の60歳以上対象。各コース定員10人(応募多数時抽選)

時5月29日(金)午前10時～正午、午後2時～4時 申5月1日(金)午前9時から11日(月)午後5時までに右下のコードから電子申請か電話または直接同館へ。抽選の場合は12日(火)までに当選者に通知



◆花工房「季節のフラワーアレンジメント」「紫陽花守り」を作ります。市内在住か在勤の成人対象。定員10人(応募多数時抽選) 時6月3日(水)午前10時～正午 費3,900円(材料費は5月25日(月)までに持参) 申5月1日(金)午前9時から11日(月)午後5時までに右下のコードから電子申請か電話または直接同館へ。抽選の場合は12日(火)までに当選者に通知



時6月3日(水)午前10時～正午 費3,900円(材料費は5月25日(月)までに持参) 申5月1日(金)午前9時から11日(月)午後5時までに右下のコードから電子申請か電話または直接同館へ。抽選の場合は12日(火)までに当選者に通知
緑が丘公民館 費489-4919 ◆初夏を彩る寄せ植えづくり 市内在住か

9時～午後5時に同館へ支払い 申5月1日(金)午前9時から11日(月)午後9時までに右下のコードから電子申請。または、同期間の平日午前9時から午後5時までに電話か直接同館へ。結果は14日(水)までに当選者に通知



図書館 TRC八千代中央図書館 費486-2306 ◆ママのためのリラックスヨガ

日々忙しいママに自分自身と向き合う時間を提供するヨガです。子育て中の女性対象。先着5人 時5月20日(水)午前10時30分～11時30分 申5月1日(金)午前10時から直接同館へ

◆第52回ずう～っとずとずとずとおはなし会 毎月開催。1日中読み聞かせをします。日本の昔話など全12回 時5月31日(日)午前9時30分～午後4時45分 申当日直接同館へ

◆暮らしの支援講座【ライフプランと資産形成】 お金を使って「何を」「どう実現したいか」を考えてみませんか?先着30人 時5月24日(日)午前10時30分～正午 申5月2日(土)午前10時から電話か直接同館へ

◆暮らしの支援講座【相続の基本・対策】 相続を学び、今できる準備をしましょう。先着30人 時5月24日(日)午後1時30分～3時 申5月2日(土)午前10時から電話か直接同館へ

◆大人のためのおはなし会 すばなしと絵本の読み聞かせをします。小学生以上対象 時5月9日(土)午後2時～2時30分 所大和田図書館別館おはなしコーナー 申当日直接会場へ

勝田台図書館 費484-4946 ◆おはなし会(おとぎばなしの会) おとぎばなしの会による絵本の読み聞かせや手遊びなど、楽しいおはなし会です。先着10人 時5月9日(土)午前10時30分～11時 申当日直接同館へ

郷土博物館 費484-9011 ◆篆刻講座 篆刻の歴史と技術を学び印章を作ります。中学生以上対象 時6月6日(土)・7日(日)午前9時30分～午後3時30分 費1,500円 申5月1日(金)午前9時から15日(金)午後4時30分までに電話か直接同館窓口へ

講座・教室 高津・緑が丘地域包括支援センター 費489-4655 ◆介護予防教室「塩との上手なつき合い方を学ぼう～おいしく減塩食、楽しく減塩食～」先着15人 時5月14日(木)午後2時～3時

トレーニング室見学説明会と運動始めよう相談会

運動を始めるために何から始めたらよいかなどの相談会です。運動は行いません。成人対象。各回先着一組 時5月7日(木)～11日(月)、14日(木)～18日(月)。詳細は同施設へ 所セントラルスポーツ生涯学習プラザ4階または1階活活動支援室 申5月1日(金)午前9時から電話 費487-3719か直接同施設へ(セントラルスポーツ生涯学習プラザ)

30分 所同センター事務所内 申平日午前9時から午後5時までに電話か直接同センターへ

◆介護予防教室「健康寿命をのばす口腔フレイル予防&転ばない体を作る椅子ヨガ」先着15人 時5月21日(木)午後2時～3時30分 所緑が丘公民館5階集会ホール 申平日午前9時から午後5時までに電話か直接同センターへ

村上地域包括支援センター 費405-4177 ◆介護予防教室「つらい!膝の痛み予防法!」加齢による膝痛予防など。65歳以上対象。いずれも2回コースで予約制。各先着15人 時①5月18日・25日いずれも月曜日午後2時～3時30分、②5月20日・27日いずれも水曜日午前10時～11時30分 所①ほっこり村上、②上高野原公会堂 申平日午前9時から午後5時までに電話か直接同センターへ

八千代台地域包括支援センター 費406-5576 ◆いきいき教室「男性限定!フレイル予防教室」歩行解析で科学の視点から最適な歩行習慣を見つけましょう。男性対象。先着20人 時5月13日(水)午前10時～11時30分 所八千代台東南公共センター 申5月1日(金)午前9時から午後5時までに電話か直接同センターへ

◆いきいき教室「お口の健康と熱中症予防」 歯科医師からお口の健康や熱中症対策について学びます。先着15人 時5月28日(木)午前10時～11時30分 所八千代台公民館 申5月1日(金)午前9時から午後5時までに電話か直接同センターへ

農業交流センター 費406-4778 いずれも5月3日(祝)正午から道の駅やちよHPから申し込み。先着16人

◆家庭料理講座～おつまみ作り～ 厚揚げたこ焼きと枝豆せんべいを作ります。18歳以上対象 時5月29日(金)午前10時30分～午後1時 費2,500円

◆調味料講座 旬のトマトをたくさん使って、トマト麴を作ります。18歳以上対象 時5月24日(日)午前10時30分～午後1時 費2,500円

◆子ども緑日開催決定!! ゴールデンウィーク最終日に子どもが楽しめるミニ緑日を開催します 時5月6日(月)午前10時～午後3時 詳細は道の駅やちよHPへ

消防本部救急課 費459-7804 いずれも修了者には「修了証」を交付。市内在住か

在勤・在学の人対象。先着20人。申し込みは電話か直接同課へ ◆普通救命講習I(eラーニング対象) 成人に対するAEDを含む心肺蘇生法など。事前にWEB講習を修了し

証明書を持参すると講習は2時間 時6月4日(木)午前9時～11時 申5月25日(月)までに電話か同課へ

◆上級救命講習 成人、小児・乳児の普通救命講習に対するAEDを含む心肺蘇生法、外傷の手当てなど 時①5月22日(金)、②6月7日(日)午前9時～午後5時 申①5月12日(火)、②28日(木)までに電話か同課へ

◆やってみようノルディックウォーク 健康増進と心身のリフレッシュに効果的です。市内在住か

在勤・在学の高校生以上対象。定員20人 時5月23日(土)午前10時～11時30分※雨天延期24日(日) 費1,000円(貸出用ポール代含む) 申5月2日(土)から電話か直接同事務所へ

◆はじめてのバスケットボール教室 ①親子向け(年中から小学1年生)、②初心者向け(小学1年生から3年生)、③レベルアップ向け(小学4年生から6年生)の教室を千葉ジェッツアカデミースタッフと行います。①先着15組、②③各先着20人 時5月23日(土)①午前10時～11時15分、②午前11時30分～午後0時45分、③午後1時～2時30分※雨天延期5月30日(土) 所総合運動公園バスケットボール広場 費1,000円 申5月2日(土)から電話か直接同事務所へ

◆はじめてのスケートボード教室 乗り方から教えます。①3歳児から5歳児クラス、②小学生クラス いずれも先着10人 時5月17日(日)①午前10時から11時、②午前11時30分から午後0時30分※雨天延期5月24日(日) 所総合運動公園スケートボード広場 費500円 申5月2日(土)から電話か直接同事務所へ

◆はじめてのモルック教室 老若男女楽しめるスポーツです。小学3年生以上対象(小学生は保護者同伴)。先着50人 時5月16日(土)午前10時～正午※雨天中止 所総合運動公園多目的広場 費1,000円 申5月2日(土)から電話か直接同事務所へ

◆はじめての青空早朝ヨガ教室 朝からからだを気持ちよく動かしませんか。中学生以上対象。先着30人 時5月16日(土)午前7時～8時※雨天中止 所総合運動公園芝生広場 費500円(保険代込) 申5月2日(土)から電話か直接同事務所へ

市民太極拳教室・前期5回

市内在住か

在勤の成人対象。先着50人 時5月28日、6月4日・11日・18日・25日いずれも木曜日午前9時30分～11時30分(9時20分受付)。1日単位で申し込み可。雨天中止 所総合グラウンド 費1回250円(保険料含む。全回参加は1回無料) 申5月10日(日)までにメールで件名「太極拳教室」、本文に氏名・ふりがな・年齢・住所・電話番号を記載してfield@yap.or.jp か電話で 費484-4222へ(火曜休業日)(総合グラウンド)

市内在住か

在勤の成人対象。先着50人 時5月28日、6月4日・11日・18日・25日いずれも木曜日午前9時30分～11時30分(9時20分受付)。1日単位で申し込み可。雨天中止 所総合グラウンド 費1回250円(保険料含む。全回参加は1回無料) 申5月10日(日)までにメールで件名「太極拳教室」、本文に氏名・ふりがな・年齢・住所・電話番号を記載してfield@yap.or.jp か電話で 費484-4222へ(火曜休業日)(総合グラウンド)

市内在住か

在勤の成人対象。先着50人 時5月28日、6月4日・11日・18日・25日いずれも木曜日午前9時30分～11時30分(9時20分受付)。1日単位で申し込み可。雨天中止 所総合グラウンド 費1回250円(保険料含む。全回参加は1回無料) 申5月10日(日)までにメールで件名「太極拳教室」、本文に氏名・ふりがな・年齢・住所・電話番号を記載してfield@yap.or.jp か電話で 費484-4222へ(火曜休業日)(総合グラウンド)

5月の休日開庁
●戸籍住民課
●八千代台支所
●パスポートセンター
10日(日)午前8時30分～正午
※取り扱えない業務もあります
●国民健康保険料(1階)
24日(日)午前9時～正午



千葉県で初開催！2026全国さくらシンポジウム in 八千代

全国さくらシンポジウムは、昭和57年から全国の桜の名所を舞台に開催されています。第45回目となる今回は、4月2日・3日に本市で開催されました。「いつまでも微笑み続ける 八千代の桜」を大会テーマに、シンポジウムや現地見学会を行いました。市民会館でのシンポジウムでは、(公財)かずさDNA研究所植物ゲノム生物学研究室の白澤室長による記念講演、桜の保全管理をしている新川千本桜の会の萩原会長による活動報告、八千代少年少女合唱団による合唱、県立八千代

高等学校「鼓組」と八千代松陰高等学校「書道部」のコラボによる和太鼓演奏と書道パフォーマンスが行われました。全国から集まった皆さんに本市の新川千本桜を知っていただく貴重な機会となりました。



「DNAで迫る染井吉野の起源と開花予測」について講演する白澤室長

県民スポーツ大会優勝

7年度に行われた千葉県民スポーツ大会で、サッカー男子・女子、バレーボール男子、アーチェリーが優勝を果たし、3月30日、服部市長と嶺岸教育長へ優勝報告がありました。サッカー男子・女子は初優勝、バレーボール男子は39年ぶり2回目の優勝、アーチェリーは3年連続4回目の優勝となります。



▲市役所での優勝報告

秀明大学と包括連携協定を締結

3月25日、市と秀明大学は、緊密な連携と協働による活動を推進するため、包括連携に関する協定を締結しました。

同学とその附属校の知見や活力等を地域課題の解決に活用することにより、地域の活性化、市民サービスの向上や次世代を担う人材の育成・確保に向けて取り組み、市総合計画の着実な推進を図ります。



▲左から、市イメージキャラクター「やっち」、服部市長、秀明大学大城学長、秀明大学公式キャラクター「メイ」

損害保険ジャパン株式会社と包括連携協定を締結

3月30日、市と損害保険ジャパン株式会社は、協働による活動を推進することにより、地域の活性化及び市民サービスの向上を図るため、包括連携に関する協定を締結しました。

総合防災訓練における訓練内容の充実や健康アプリを活用した取組など幅広い分野で連携を図ります。



▲服部市長(左)と損害保険ジャパン(株)米本千葉西支店長(右)

八千代市地域振興財団の催し 市民会館☎483-5111

第36回県民の日記念コンサート コーラスフェスティバル

▶日時 6月14日(日)午後2時開演 ▶場所 市民会館大ホール ▶入場料 無料

森の詩クラシック 八千代交響楽団 第100回市民コンサート

【演奏曲】フランク:交響曲ニ短調 ▶日時 6月28日(日)午後2時開演 ▶場所 市民会館大ホール ▶入場料 無料

リサイクル・ガイド 消費生活センター☎483-1151(代表)

【ゆずります・無料】▶ベビーバス/64cm×38.8cm 高さ25cm ▶哺乳瓶レンジ煮沸器/26.5cm×26.5cm 高さ13cm

千葉ロッテマリーンズ公式戦ご招待

- ▶対象 市内在住・在勤・在学の人
- ▶日程 6月9日(火)・10日(水)・11日(木)午後6時~中日戦、12日(金)午後6時~・13日(土)・14日(日)午後2時~横浜戦、19日(金)・20日(土)午後6時~・21日(日)午後5時~東北楽天戦、26日(金)・27日(土)午後6時~・28日(日)午後5時~福岡ソフトバンク戦
- ▶場所 ZOZO マリンスタジアム ▶

- 募集人数 各試合200人(抽選) ▶席種 内野指定席(フロア4) ▶申込方法 5月17日(日)23時59分までに右下のコードからお申し込みください。抽選結果は5月下旬にメールで通知します
- ▶問い合わせ マリーンズインフォメーションセンター ☎0570-026-226 (保健体育課)



ミニ・ガイド

■北千葉広域水道企業団職員(地方公務員)募集 9年4月1日採用予定。職種・人数は一般事務・土木各3人程度、電気または機械計6人程度。土木、電気または機械は通年募集。詳しくは、同企業団ホームページか総務調整室☎047-345-3211へ。

■看護の日イベントを開催 日本看護協会を中心に全国47都道府県看護協会では「看護の日」の5月12日を含む日曜日から土曜日までの1週間を「看護週間」とし、この期間前後に看護の魅力や、興味・関心を深めるイベントを開催しています。千葉県看護協会船橋地区部会では、AED体験、看護進路相談、キッズ白衣体験、肌年齢測定などを行います(申込不要・無料)。5月9日(土)午前10時~午後2時、ユアエルム八千代台店。問い合わせは、(公社)千葉県看護

協会事業第一課☎043-245-0025へ。

■認知症 家族の集い 認知症を抱えた人の家族同士で「自分の体験を語りたい」「ほかの人の話を聞いてみたい」という人はお気軽にご参加ください。認知症と診断された人の家族などが対象。5月26日(火)午後1時30分~2時20分、八千代病院。申し込みは、5月22日(金)までに八千代病院認知症疾患医療センター☎488-2071へ。

■第49回住宅デーのお知らせ 防災・減災の備えは大丈夫ですか?八千代市の建設職人が安心安全の住まいづくりを提案します。会場は、ヨークマート八千代台店、八千代緑が丘駅噴水広場、ジョイフル本田八千代店です。会場では、住宅相談や包丁研ぎ、職人技術体験、子ども工作など無料で行っています。各会場で内容が異なりますのでご注意ください。5月10日(日)午前10時~午後3時。問い合わせは、千葉土建一般労働組合八千代支部☎489-4922へ。

市民伝言板 /

●八千代台わんニャン祭り&フードフェスタ 犬猫グッズ販売、ドッグラン体験、八千代グルメ&フードブース、防災特設ブース、各種体験会の同時開催!5月23日(土)午前10時~午後4時、やちよだい東ニマイル広場(八千代台東6-27)。(一社)にあとびあ☎090-2035-8202。

●健康歌声と椅子ヨガ講座 中高年向け①喉・舌・筋トレ・ボイトレ後合唱10曲以上、②椅子ヨガで全身ストレッチ。先着10人(要電話予約)。①、②単独体験は応相談。5月20日(水)午後2時~4時、八千代台公民館。1,000円。学び舎の会・小野澤☎090-5445-5193。

●初心者テニス教室・全6回 6月3日~7月8日毎週水曜日午前9時~11時(予備日7月15日・22日・29日)、総合運動公園3・4番コート、抽選18人。6,000円。市テニス協会ホームページから申込書をダウンロードし5月10日(日)までに☎407-3099へ。同協会・前田☎090-8893-4718。(公益事業補助金対象事業です)

●伝統文化親子いけばな教室・全17回 いけばなの指導・実技。幼稚園児から中学3年生対象。先着10人。保護者も参加可。5月30日~9年1月23日の第2・4土曜日、栄町公会堂。花代1回800円。申し込みは、5月10日(日)までに八千代伝統文化親子教室実行委員会・鈴木☎080-1125-0529へ。

5月の習志野 演習場訓練日程

【ヘリコプター離発着訓練】11日(月)~15日(金)、18日(月)~31日(日)午前7時~午後9時。【落下傘降下訓練】19日(火)~22日(金)、25日(月)、27日(水)~29日(金)午前7時~午後9時。火薬などを使用する訓練は毎日あります。最新の日程は、陸上自衛隊第1空挺団のホームページをご覧ください。右のコードから見られます。習志野駐屯地広報班☎466-2141

