



●八千代の人口 20万8,632人(+288人) 男 10万2,736人(+80人) 女 10万5,896人(+208人) ●八千代の世帯 10万1,346世帯(+522世帯) 3月末現在。( )内は前月比

## さらなる飛躍へ出発進行

### 東葉高速線開業30周年



▲テープカットのあと、30周年記念ヘッドマークを付けた記念列車が沿線の保育園児たちを乗せて出発しました

東葉高速線は平成8年の開業から30周年を迎えました。市民の「足」として、沿線の発展を見守ってきた東葉高速線。八千代緑が丘駅では、4月27日の開業日に合わせて記念式典が開かれました。「地域の皆さんに信頼され親しまれる鉄道として一層の飛躍を図りたい」と同社の石井慶範社長、同席した熊谷俊人知事も「地域に愛される路線として力を尽くしてほしい」とあいさつしました。

#### 今号の紙面から

- ◆大規模地震へ備えましょう……………2
- ◆ブロック塀の安全点検をしましょう……3
- ◆八千代市の職員を募集します……………4
- ◆生活に困ったとき相談してみませんか…5

#### 物価高騰対策特別給付金のコールセンターを設置します

5月15日(金)より物価高騰対策特別給付金のコールセンターを開設します。

■コールセンター 市役所地下旧食堂内画(421)6747 (午前8時30分～午後5時。土曜・日曜日、祝日を除く)

■給付金について ▼支給額 一人当たり5000円 ▼通知書発送時期 6月上旬から順次 ▼給付金の支給時期 ①プッシュ型は6月下旬から順次、②申請型は7月上旬から順次 ▼申請期限 8月31日(月) ▼その他 DVを理由に避難している人は、申出により世帯主と別に給付金を受け取れます。詳細はコールセンターへ (商工観光課)

#### 国民年金の手続きを忘れずに

国民年金は、日本国内に住所がある20歳以上60歳未満のすべての人が加入する制度です。届け出を忘れると、将来受け取る年金額が少なくなったり、受け取れなくなったりする場合がありますので、忘れずに市へ届け出をしてください。

■届け出が必要な例 60歳になる前に会社を退職し、厚生年金保険の被保険者でなくなったとき。扶養配偶者がいる場合は、併せて手続きが必要です (国保年金課画(421)6744)

#### まちづくりふれあい講座のパンフレットを配布しています

まちづくりふれあい講座は、市民の皆さんが開催する学習会などに市の職員が講師として出向き、市の事業や施策の説明、専門知識や技能を生かした講義や実習などを行います。市内在住、在勤が在学の10人程度の団体・グループが利用できます。詳しくは市役所案内・支所や公民館などで配布しているパンフレットまたは市ホームページをご覧ください。(生涯学習振興課画(481)0309)

#### 自然と歴史を巡る！ 県民の日葛南スタンプラリー2026

葛南地域の5市(八千代市・市川市・船橋市・習志野市・浦安市)の計20カ所の自然と歴史を巡るスタンプラリーを開催します。スタンプを集めて応募すると抽選で賞品が当たります。

▼応募締切 スマートフォンは7月12日(日)、郵送は7月21日(火)必着 ▼応募方法 専用アプリ内応募フォームまたはパンフレットについているはがきを郵送 ▼問い合わせ 葛南地域振興事務所

企画課画(424)8281 (企画経営課)



▲応募専用アプリ furari

# 大規模地震へ備えましょう

～家族と我が家を守るために～

この特集のお問い合わせは  
**建築指導課**  
 画421-6774へ

## 木造住宅の耐震診断や耐震改修工事などの費用の一部を補助します

令和6年1月に発生した能登半島地震では11万棟を超える建物に被害が出ています。市では、木造住宅の耐震診断や耐震改修工事などにかかる費用の一部を補助しています。予算がなくなり次第、申請受付終了となります。



## 木造住宅への補助

木造住宅の①耐震診断、②耐震改修、③耐震改修に伴うリフォーム工事にかかる費用の一部を補助します。今年度は、耐震改修（②および③）の補助対象を拡充しています。補助を受けるための要件など、詳細についてはお問い合わせください。

- 申請期間 10月30日(金)まで
- 主な申請条件 ①は平成12年5月31日以前に着工された2階建て以下の住宅・併用住宅、②と③は平成12年5月31日以前に着工された2階建て以下の住宅・併用住宅で耐震診断の結果、耐震補強が必要とされる住宅
- 対象工事 ②は耐震改修工事部分、③は耐震改修と併せて行うリフォーム工事

補助内容	補助率	限度額（1件当たり）
①耐震診断	要する費用の2/3	6万円
②耐震改修	要する費用の4/5	100万円
③耐震改修に伴うリフォーム工事	要する費用の1/3	30万円

## 分譲マンションへの補助

マンションの耐震性を確認するために必要な①予備診断、②本診断の費用の一部を補助します。補助を受けるための要件など詳細については、お問い合わせください。

- 申請期間 6月30日(火)まで。募集枠に満たなければ10月30日(金)まで先着順で受け付け。10月31日(土)以降は受け付けできません。
- 主な申請条件 次の条件すべてに該当するもの。㊦昭和56年5月31日以前に着工された、㊧地上階数が3以上であり、延べ床面積が1,000平方メートル以上である、㊨鉄筋コンクリート造、鉄骨鉄筋コンクリート造または鉄骨造である分譲マンション

補助内容	補助率	限度額（1件当たり）
①予備診断	要する費用の2/3	3万4,000円まで
②本診断	要する費用の2/3	4万円/戸または120万円のいずれか低い額

## 危険なブロック塀などへの補助

法令に定める基準に適合しない危険コンクリートブロック塀などの撤去費用の一部を補助します。申請しようとするコンクリートブロック塀などが補助対象か確認するため、事前相談が必要です。補助を受けたい人は、撤去工事の契約前にお問い合わせください。

- 申請期間 10月30日(金)まで
- 補助内容 撤去工事にかかる費用の3分の2または撤去する面積に、1平方メートル当たり6,000円を乗じた額のうちいずれか少ない額。補助限度額は10万円まで。
- 主な申請条件 次のすべてに該当する危険コンクリートブロック塀などが対象。道路に面している塀、または避難地に隣接する塀（避難地境界に接する部分に限る）で、事前相談による市の調査の結果、補助対象と判断されたもの
- 対象者 危険コンクリートブロック塀などを所有している人

## 無料耐震診断・建築相談会で気軽にご相談ください

市では、(一社)千葉県建築士会八千代支部の協力で、耐震診断・建築相談会を開催しています。耐震診断では、今住んでいる木造住宅がどのくらい地震に強いのか、図面を基に診断します。地震に弱いと診断された建物には、どのような補強が必要かなどアドバイスもします。建築相談会では、耐震以外でも住宅全般に関して、困っていることがあれば建築士が

お応えします。「住宅の経年劣化状況が気になっている」「修繕や改修に当たり、どのような方法が考えられるか」「工事の見積もりをとったが、第三者の立場で意見が欲しい」など、気軽にご相談ください。

開催日程は右の表のとおりです。耐震・建築相談会は予約が必要です。予約の申込書は、



▲住宅耐震診断相談会



▲建築相談会

建築指導課窓口や各支所・連絡所で配布しているほか、市ホームページにも掲載しています。左下のコードからも予約手続きができます。

### ●8年度の開催予定日

日程	場所	内容
6月1日(月)	市役所(第2会議室)	耐震診断
6月28日(日)	中央図書館	建築相談
7月13日(月)	市役所(第2会議室)	耐震診断
8月20日(休)	市役所(第2会議室)	耐震診断
10月27日(火)	市役所(第2会議室)	耐震診断
11月17日(火)	上下水道局(第2会議室)	耐震診断
12月15日(火)	上下水道局(第2会議室)	耐震診断
9年2月19日(金)	市役所(第2会議室)	建築相談

**市議会第2回定例会は6月2日(火)に開会します**

市議会第2回定例会は、6月2日(火)に開会する予定です。会議の日程などは、開会予定日の約1週間前に決定されます。請願・陳情は、開会日の午後5時までに受け付けたものが第2回定例会で協議されます。

■インターネット中継と会議録検索システム  
 本会議の様子は市ホームページで生中継するほか、スマートフォンでも視聴できます。会議の翌日(市の休日を除く)からは録画を見ることが出来ます。会議録は会議録検索システムをご利用ください。

(議事課画(483)1151)



会議録検索システム



インターネット中継

**募集 ファミリー・サポート・センターの協力会員**

お子さんの預かりや保育施設への送迎など、一時的・補助的な支援を行う有償ボランティアの協力会員を募集しています。資格は不問ですが、基礎研修会の受講が必要です。

▼基礎研修会の日時/場所 6月4日(木)午前9時30分～午後3時10分/市民会館第4会議室 ▼申し込み 6月1日(月)までに下のコードから電子申請か電話で同センター画(411)6748(平日の午前9時～午後4時)へ (子ども保育課)



**生垣や庭、農園などで農薬を使用するときの注意**

なるべく農薬を使わないよう心掛けるとともに、農薬を使用するときには、周りに健康被害が起きないように気を付けましょう。

■農薬使用の回数と量を減らすには  
 ①病害虫や雑草の早期発見に努め対処する、②病害虫の発生を確認せずに定期的に農薬散布することはやめる、③病害虫に強い作物や樹木、品種を選ぶ、④連作を避けるなど病害虫が発生しづらい栽培方法を検討する、⑤なるべく農薬を使わずに防除する

■農薬を使わなければならないときは  
 ①登録番号のある農薬(農林水産省登録第〇〇〇号)を選ぶ、②飛散しないよう風のない日など天候や時間帯を選ぶ、③事前に周囲に住んでいる人に十分な周知を行う、④ラベルに記載されている内容をよく読んで適正に使用する  
 (農政課画(421)6763・環境政策課画(421)6765)

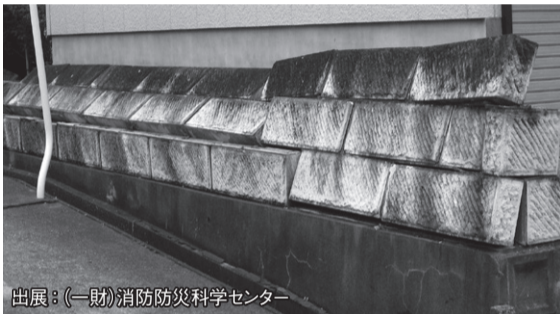
# ブロック塀の安全点検をしましょう

近い将来発生が予測される大地震に備えて、市では市街地の安全を確保するため、既存建築物の耐震化の促進に加え、危険コンクリートブロック塀の撤去や、使用しない老朽建築物（空家）の除却を促進しています。

## 危険ブロック塀がもたらす影響

平成30年に発生した「大阪府北部を震源とする地震」では、倒壊したブロック塀に巻き込まれ、尊い命が失われました。また、令和4年1月に発生した「日向灘地震(大分県)」や、6年1月に発生した「能登半島地震(石川県)」でもブロック塀の倒壊がありました。これらの多くは、現在の法令に定める基準に適合しない、いわゆる「危険ブロック塀」であることが分かっています。

危険ブロック塀は人命を脅かす凶器となる



出展：(一財)消防防災科学センター

恐れがあるばかりか、事故が発生した場合に、その所有者に対して多額の損害賠償責任が問われる可能性もあります。また、倒壊したブロックが道路をふさいで、被災者の避難や救助活動の妨げとなることもあります。

(一社)全国建築コンクリートブロック工業会のホームページでは、阪神淡路大震災と同じ振動を、現行基準に適合した安全な塀と、適合していない危険な塀に与えたときの様子を動画で分かりやすく紹介しています。右のコードから見る事ができます。



▲塀の比較動画

## 被害を少なくするために 普段歩く道も点検を

(一社)日本建築防災協会のホームページでは、既存のブロック塀などのチェックポイントが分かる啓発チラシが公開されています。自宅にブロック塀がある人は、右上のコードから確認し、点検しましょう。



出展：(一財)消防防災科学センター

自宅にブロック塀のない人も、普段から通行する道や通学路の安全点検をして、道沿いに高いブロック塀がある場合は、なるべくブロック塀から離れる、ほかの道を通行するなどの対策を日頃から心掛けましょう。



▲塀チェックポイント

## 分からないときは専門家へ

### ■点検や施工について

- ・(公社)日本エクステリア建設業協会千葉県支部 ☎0475-52-2334

### ■点検のみの場合

- ・(公社)千葉県建築士事務所協会 ☎043-224-1640
- ・(一社)千葉県建築士会八千代支部 ☎450-6644

### ■施工のみの場合

- ・八千代市建設業協会(事務局：八千代市商工会議所内) ☎483-1771

## 老朽化した空家等を除却した土地の固定資産税などを減免します

住宅を除却（解体・撤去）し更地になると、住宅用地特例がなくなり、その土地に係る固定資産税などが高くなることで、空家等が放置される要因の一つといわれています。

放置された空家等は建物の老朽化などが進み、地域に危険を及ぼす恐れがあります。

市では、地域の生活環境の改善を図ることを目的に、老朽化した空家等（昭和56年5月31日以前に着工された住宅）を除却した土地について、住宅用地特例が適用された場合と同様に固定資産税などを減免し、老朽化した空家等の除却の促進を図ります。減免期間は2年間です。

詳細については市ホームページまたは建築指導課 ☎421-6774へお問い合わせください。

## 危険な空家の事例



▲防犯性の低下に伴い不審者の侵入などの恐れがあります



◀ごみの不法投棄による衛生の悪化や火災などの恐れがあります



▶防災性の低下に伴い建物の外壁が朽ちて倒壊の恐れがあります

## 高度処理型浄化槽に取り換える人に 補助金を交付します

生活排水による川や沼の水質汚濁を防止するため、自宅の単独処理浄化槽またはくみ取便所を高度処理型浄化槽に取り換える人に補助金を交付します。補助の条件などの詳細は、市ホームページを確認するか、環境政策課に連絡してください。

▼申請期限 12月25日(金)。ただし、補助申請額が予算に達した場合は、その時点で終了となります

- 【例1】単独処理浄化槽から高度処理型浄化槽(N10型/5人槽)に取り換える場合の上限額 67万4000円(設置費) + 18万円(撤去費) + 33万円(配管費) = 118万4000円
  - 【例2】くみ取便所から高度処理型浄化槽(N10型/5人槽)に取り換える場合の上限額 67万4000円(設置費) + 12万円(撤去費) + 33万円(配管費) = 112万4000円
- (環境政策課 ☎(421)6765)

## スズメバチなどの駆除用防護服を貸し出します

スズメバチが活動する5月初旬ごろから11月中旬ごろにかけて、ハチに関するトラブルが多く発生します。ハチの巣はその土地や住宅の所有者や管理者が責任を持って駆除する必要があります。市内においてスズメバチなどの駆除を行う場合、市では無料で防護服を貸し出しています。貸出期間は原則2日間です。数に限りがあるため、事前に環境政策課に連絡してください。市が管理する場所に巣がある場合は、管轄する部署に連絡してください。

(環境政策課 ☎(421)6765)

## あき地は適正に管理しましょい

雑草が生い茂る時期を迎えることから、あき地を所有、または管理している人は適正な管理を行いましょい。あき地の雑草が繁茂した状態を放置すると、見通しが悪くなることによる交通事故の誘発や、害虫の発生、ごみの不法投棄などを招くことがあります。また、枯れ草火災を引き起こしたり、不審者による放火のリスクが高まる可能性もあります。近隣の住民に迷惑を掛けないように、最低年2回程度は除草などを行い、刈り取った草は放置せず適切に処分しましょい。

あき地の所有者が不明な場合は、市から所有者・管理者に対して適正に管理するよう依頼することができます。ただし、農地、山林や樹木などは対象外となりますので、必ず市ホームページの注意事項を確認し、環境政策課に連絡してください。

(環境政策課 ☎(421)6765)

8年10月1日付と9年4月1日付



# 八千代市の職員を募集します



市職員は皆さんの暮らしをさまざまな形で支える職務を担っています。八千代市では必要な人材を確保するため、8年10月1日付および9年4月1日付採用試験を実施します。この特集のお問い合わせは職員課 483-1151へ。

## ■ 8年10月1日付採用試験【試験日：6月14日(日)】

職種	受験可能年齢	1次試験内容	募集人数
①建築	大卒35歳まで 短卒33歳まで 高卒31歳まで	専門試験 (注1)	若干名 (注2)
②土木	大卒35歳まで 短卒33歳まで 高卒31歳まで	専門試験	5人程度 (注2)
③電気	大卒35歳まで 短卒33歳まで 高卒31歳まで	専門試験	若干名 (注2)
④保健師	35歳まで	SPI(基礎能力)	若干名 (注2)
⑤保育士	大卒35歳まで 短卒33歳まで 高卒31歳まで	SPI(基礎能力)	5人程度 (注2)
⑥栄養士	大卒35歳まで 短卒33歳まで	SPI(基礎能力)	若干名
⑦一般事務(障害者)	35歳まで	SPI(基礎能力・事務適性)	若干名
⑧産休育休代替任期付職員 (注3) 一般事務、保健師、保育士	年齢制限なし	SPI(基礎能力)	各若干名
⑨一般事務(民間企業等職務経験者)	35歳まで	SPI(基礎能力)	5人程度
⑩民間企業等職務経験者 建築、土木、電気、保健師、保育士	職務経験5年以上かつ45歳まで	建築(注1)、電気…専門試験	各若干名 (注2)
		土木…専門試験	5人程度 (注2)
		保健師…SPI(基礎能力)	若干名 (注2)
		保育士…SPI(基礎能力)	5人程度 (注2)

## ■ 9年4月1日付採用試験【試験日：6月14日(日)】

職種	受験可能年齢	1次試験内容	募集人数
①建築	大卒35歳まで 短卒33歳まで 高卒31歳まで	専門試験 (注1)	若干名 (注2)
②土木	大卒35歳まで 短卒33歳まで 高卒31歳まで	専門試験	5人程度 (注2)
③電気	大卒35歳まで 短卒33歳まで 高卒31歳まで	専門試験	若干名 (注2)
④保健師	35歳まで	SPI(基礎能力)	若干名 (注2)
⑤保育士	大卒35歳まで 短卒33歳まで 高卒31歳まで	SPI(基礎能力)	5人程度 (注2)
⑥言語聴覚士	35歳まで	SPI(基礎能力)	若干名
⑦一般事務(学芸員)	30歳まで	SPI(基礎能力)	若干名
⑧民間企業等職務経験者 建築、土木、電気、保健師、保育士、心理士	職務経験5年以上かつ45歳まで	建築(注1)、電気…専門試験	各若干名 (注2)
		保健師…SPI(基礎能力)	5人程度 (注2)
		土木…専門試験	5人程度 (注2)
		保育士…SPI(基礎能力)	5人程度 (注2)
		心理士…SPI(基礎能力)	若干名

## ■ 9年4月1日付採用試験【試験日：6月21日(日)】

職種	受験可能年齢	1次試験内容	募集人数
①一般事務(大卒) ※一般事務の高卒・短大卒の採用試験は9月予定	30歳まで	一般教養またはSPIを選択 ※専門試験なし	15人程度
②一般事務(社会福祉主事)	30歳まで	SPI(基礎能力)	若干名

(注1) 一級建築士・二級建築士資格取得者は免除  
(注2) 同日試験を行う同職種(民間企業等職務経験者採用)と合わせての人数です  
(注3) 育児休業の職員の代替として任期(3年間)を定めて採用される常勤職員です

### 八千代市職員採用試験1次試験の概要

試験日	6月14日(日)または21日(日)		
試験会場	市役所または総合生涯学習プラザ		
申込方法	ちば電子申請サービスから申し込み		
申込期間	5月27日(水)午後5時まで		
申し込みはこちら	募集要項等はこちら	<ul style="list-style-type: none"> <li>・1次試験日は受験する職種により異なりますのでご注意ください。重複申込はできません。</li> <li>・受験要件や最終合格発表までのスケジュールなどの詳細は募集要項でご確認ください。</li> </ul> ※消防職の採用試験は9月を予定しています。市ホームページが職員採用公式Xにて最新情報をご確認ください。	
上記から「採用」で検索	職員募集ページ		



◀市イメージキャラクター やっち

### 採用情報を発信中

最新情報を職員採用公式Xで発信しています。詳しくは右のコードからご確認ください。



職員採用公式X

### 会計年度任用職員の募集

最長一会計年度を任期とする会計年度任用職員を募集しています。募集内容や勤務条件などは募集情報でご確認ください。



会計年度任用職員募集ページ

広告

広告

# 生活に困ったとき相談してみませんか？

## 「生活・仕事・自立相談窓口 しえん」



仕事が続かない…、家賃が払えなくなった…、家計のやりくりが大変…、借金の支払いが大変…、引きこもりで悩んでいる…などお困りのことはありませんか？市には、このような困り事を抱える人に相談員が一人ひとりに寄り添い、解決に向けて支援する相談窓口「生活・仕事・自立相談窓口しえん」があります。この特集のお問い合わせは、福祉総合相談課☎483-1151へ。



▲「しえん」相談ブース。五つのブースがあります

### 生活する上で抱えている さまざまな困り事の相談ができます

仕事、家計、ひきこもりなど、さまざまな問題や困り事について、気軽に相談してください。皆さんの問題解決に向け、支援します。困ったときに相談してみましょう！

#### ■これまでの相談例

- ・生活に不安がある
- ・社会に出るのが不安
- ・税金を滞納している

個々の内容に応じて、どのような支援が必要かを相談者と一緒に考え、寄り添いながら自立に向けた支援を行います。

### 住居を失ったなどでお困りの方には 住居確保給付金を支給

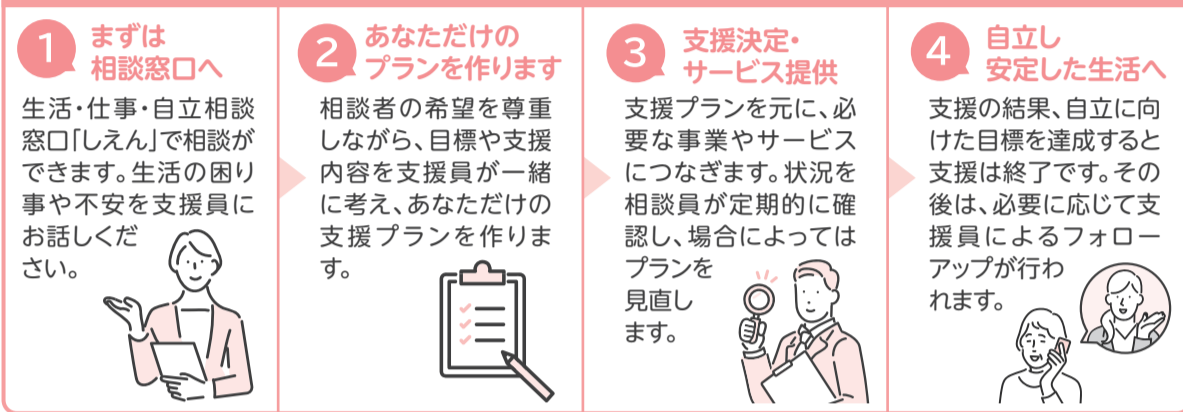
離職や収入の減少などで住むところなくなった人を対象に、就職に向けた活動などを条件に一定期間、家賃相当額(上限あり・原則3か月)を支給します。「しえん」で相談・申請を受け付け、市が給付の可否を決定します。

#### ■主な要件

- ①離職ややむを得ない休業等により経済的に困窮し、住居を喪失したか、または住居を喪失するおそれがあること
  - ②離職などの日から2年以内であること、または休業などにより、離職などと同程度まで収入を得る機会が減少していること
  - ③世帯の主な生計維持者であったこと
  - ④収入、預貯金額が一定基準以下であること
  - ⑤ハローワークなどに求職の申し込みをしており、誠実かつ熱心に求職活動を行うこと
  - ⑥類似の給付等を、申請者および申請者同一の世帯に属する者が受けていないこと
- ほかにも複数の要件があります。詳細は「しえん」までお問い合わせください。

広告

### 相談から支援までの流れ (相談無料・秘密厳守)



### 家計の立て直しをアドバイス

家計の「見える化」と根本的な課題の把握を行い、相談者が自ら家計を管理できるように支援し早期の生活再生をサポートします。

### 就労にあたっての不安を解消

社会とのかかわりに不安がある、ほかの人とコミュニケーションがうまくとれないなど、就労が困難な人に1年間、プログラムに沿って一般就労に向けた能力を養いながら就労に向けた支援や就労機会の提供を行います。

### 分野にとらわれない支援を行います

#### ■どなたでもお気軽に相談できます

相談者の属性、世代、相談内容等にかかわらず、地域住民からの相談を幅広く受け止め、本人に寄り添い、抱える課題の解きほぐしや整理を行います。複雑化・複合化した課題に対しては、チームアプローチやアウトリーチ(訪問活動)などによる伴走支援を行います。

#### ■社会参加に向けた一歩

地域の社会資源とのコーディネートやマッチングを行うほか、社会参加の場につながった後は、定着に向け一定期間フォローアップを行います。

広告

### このような相談を受けています 「しえん」で相談のあった事例

#### ■同居の家族からの相談

子どもの就職活動がうまくいかず、令和7年3月に大学を卒業してから無職となり、本人も室外での活動をほとんど行わなくなってしまいました。このまま家の中で引きこもりになってしまわないか心配です。どうしたらいいのでしょうか。

#### <対応>

本人が主体的に取り組んだ姿勢を大切に、本人を信じて見守ることの重要性を伝えました。家族だけで悩まず、恩師へ相談したり、卒業した大学にも相談窓口があることを案内しました。また、ハローワークは求人情報の提供だけでなく、求職者の支援訓練講座などを実施しているため、視野を広げて検討しましょうと伝えました。ご家族からは「家族が焦りすぎないこと、行政以外の相談先についての気づきが得られ、大変有意義な時間でした」と感謝の言葉をいただきました。

### 生活・仕事・自立相談窓口「しえん」

八千代台西1-1-3ソーシャルビル3階  
☎456-8141

午前8時30分～午後5時※土日祝日を除く

# 情報ぎゅらりー

市役所 〒276-8501 大和田新田 312-5  
☎483-1151 (代表)

## 夜間・休日急病診療当番医の テレホン案内を一時停止します

5月17日(日)午前9時から午後4時ごろまで、自家用電気工作物の点検に伴う市役所本庁舎の停電により、夜間・休日急病診療当番医のテレホン案内が利用できなくなります。ご理解とご協力をお願いします。当番医は、右のコードから市HPでも見られます。  
(健康福祉課☎421-6731)

## 5月26日(火)の午前中は市民体育館 仮事務所の電話がつながりません

市民会館での停電作業のため、5月26日(火)の午前中は市民体育館仮事務所の電話がつながりなくなります。当日のテニスコートに関するお問い合わせは文化・スポーツ課☎481-0305へ。

# 保健

保健センター  
〒276-0042 ゆりのき台2-10  
母子保健課 ☎486-7250  
健康づくり課 ☎483-4646

## 母子保健課 1歳6か月児・3歳 児健康診査

お子さんの発育・発達や生活習慣、子育ての状況などを、かかりつけの医師と確認できる大切な機会です。対象者には個別に通知します。転入などで通知が届かない場合にはご連絡ください。

▶対象 1歳6か月児健康診査は1歳6か月～2歳未満。3歳児健康

## 5月の献血

●5月30日(土)午前10時～11時30分、午後1時～4時30分、フルルガーデン八千代(八千代市献血推進協議会)

## 夜間・休日 急病診療

月～金曜日  
19:00～翌8:30  
土曜日  
17:00～翌8:30  
日曜日・祝日  
年末年始  
8:30～翌8:30

◆急病のときは、まず、当番医で受診を  
【テレホン案内】

内科系・小児科  
☎482-6870  
外科系・その他の科目  
☎482-6871  
歯科☎482-6872  
※小児科・その他の科目は、日曜・祝日・年末年始の8:30～17:00のみ。歯科は、日曜・祝日8:30～13:00、年末年始は8:30～17:00のみ

テレホン案内が繋がらないときは、市役所☎483-1151か消防本部☎459-2441へ。当番医は、市ホームページでも見られます。

【やちよ夜間小児急病センター】  
平日・土曜19時～23時  
日曜・祝日・年末年始18時～21時  
☎458-6090  
※時間外☎450-6000へ

具合が悪くなり、当番医での受診が必要か判断に迷う時などに看護師や医師が電話で相談に応じます。

【小児】こども急病電話相談  
平日・土曜19時～翌朝8時、日曜・祝日8時～翌朝8時(24時間) 局番なしの☎#8000  
※ダイヤル回線、IP電話、光電話からは☎043-242-9939

【小児以外】救急安心電話相談  
24時間365日 局番なしの☎#7119  
※ダイヤル回線、IP電話からは☎043-216-3668

診査は3歳4か月～4歳未満です。  
※1歳6か月児健康診査の歯科健診は1歳10・11か月頃に保健センターで行います。詳しい日程は、封書でお知らせします。問い合わせは母子保健課へ

## 離乳食教室

栄養士による離乳食の進め方についての講話、離乳食の試食(保護者)などを行います。市内在住の生後7か月～1歳くらいの子を持つ保護者対象。先着15組。

▶日時 6月26日(金)①午前11時～午後0時10分、②午後2時～3時10分のいずれか。10分前から受け付け ▶場所 保健センター ▶申し込み「やちよ子育てナビ」から予約



▲やちよ子育てナビ

## 産後ケア事業で 出産後をサポート

産後ケア事業実施施設に宿泊する「宿泊型」と、通所する「デイケア型」、助産師に訪問してもらう「訪問型」により、お母さんと赤ちゃんのケアや育児相談などを受けられます。産後ケアを必要とする母子が対象。期間は、「宿泊・デイケア型」は産後4か月未満、「訪問型」は産後1年未満です。所得に応じた自己負担があります。詳しくは母子保健課へ。

## ハローベビー教室 (妊娠・出産編)

初めて赤ちゃんを迎える人が妊娠、出産についてイメージできるよう助産師などの専門職による講話を行います。各回20人。初めて赤ちゃんを迎える人対象。なるべく妊娠7か月前後を目安に受講してください

い。二人目以降は要相談。

▶日時 6月12日(金)①午後1時15分～2時35分、②午後2時45分～4時5分。15分前から受け付け ▶場所 保健センター ▶持ち物 母子健康手帳、筆記用具 ▶申し込み「やちよ子育てナビ」から予約

## ハローベビー教室 (子育て編)

赤ちゃん人形を使った沐浴実習や産後の生活についてパートナーと話してみましょ。各回24組。市内在住の初めて赤ちゃんを迎える夫婦対象。なるべく妊娠7か月前後を目安に受講してください。二人目以降は要相談。受講前に右下のコードから事前学習をしてください。

▶日時 6月27日(土)①午前9時55分～11時30分、②午後1時25分～3時。15分前から受け付け ▶場所 保健センター ▶持ち物 母子健康手帳、筆記用具、バスタオル ▶申し込み「やちよ子育てナビ」から予約



▲事前学習

## 健康づくり課 乳がん検診(マンモグラフィ) 4～9月生まれの人

4～9月生まれの方は、医療機関での受診期限が10月31日(土)までです。期限内の受診が難しい場合は、各医療機関へ相談してください。対象者(40歳以上で前年度未受診者)には受診券を送付しています。9月以降は医療機関が大変混み合います。5～6月は比較的受診しやすいので、早めに予約し受診してください。詳細は右のコードから市HPか電話で健康づくり課へ。



## 習志野保健所から

### 小児慢性特定疾病・指定難病申請窓口の変更

申請・問い合わせ先が、千葉県難病助成事務センターに変更となっています。申請・問い合わせは、平日

## 5月の納期

納期限は6月1日(月)です  
スマホアプリで納付できます。  
または、納め忘れのない口座振替が便利です。  
軽自動車税……………全期

## けんこうかんりコーナー

### No.604 熱中症は5月から始まっています

熱中症というと真夏のイメージがありますが、実は5月ごろから発症する人が増え始めます。この時期は体がまだ暑さに慣れておらず、急な気温上昇に対応できないことが主な原因です。特に、晴れて気温が高い日や、急に蒸し暑くなった日は注意が必要です。

予防の基本は、こまめな水分補給です。のどが渇く前に、少量ずつ水やお茶を飲むよう心掛けましょう。汗を多くかいたときは、水分だけでなく、塩分も適度に補給することが大切です。また、屋外だけでなく室内でも熱中症は起こります。風通しを良くし、我慢せずに冷房や扇風機

八千代市薬剤師会  
あおぞら薬局 富沢 直行

を活用しましょう。  
薬を服用している人は、特に注意が必要です。利尿作用のある薬や、眠気・口の渇きが出やすい薬を使用している場合、脱水に気付きにくくなる場合があります。体調の変化を感じたときは、自己判断で薬を中止せず、医師や薬剤師に相談してください。少しでも異変を感じた場合は無理をせず、周囲に助けを求めすることも大切です。日頃から家族や周囲の方と声を掛け合い、体調や室温、水分摂取の状況を確認し合うことが、重症化を防ぐ助けになります。高齢の人や子どもは特に注意が必要です。早めの対策を心掛けましょう。

午前9時～午後5時に同センター☎043-307-1765へ。

## 8年度千葉県調理師試験

▶試験日 10月31日(土) ▶試験会場 敬愛大学稲毛キャンパス ▶願書配布場所 習志野保健所 ▶願書受付 6月3日(水)まで ▶問い合わせ 地域保健課☎475-5153

# 生涯学習

特に表示されていないものは受講無料です。詳しくは各主催者に問い合わせてください。

## 公民館 大和田公民館☎482-0845

◆太極拳で健康に!・全2回 初心者向けの太極拳の講座です。深い呼吸とともに筋肉を動かし、楽しみながら健康維持を目指します。市内在住・在勤の成人対象。抽選10人 ☎6月16日・30日いずれも火曜日午後1時30分～2時45分 ☎5月15日(金)午前9時から24日(日)午後5時までに右下のコードから電子申請か電話または直接同館へ。抽選結果は26日(火)までに当選者



のみ通知

◆みんなで実践!ゼロカーボン 地球温暖化の仕組みや、二酸化炭素を減らすための日常行動を知り、地球の温暖化対策に取り組もう!市内在住・在勤の成人対象。抽選15人 ☎6月23日(火)午前10時～11時30分 ☎5月15日(金)午前9時から24日(日)午後5時までに右下のコードから電子申請か電話または直接同館へ。抽選結果は26日(火)までに当選者にのみ通知



のみ通知

阿蘇公民館☎488-1185 ◆「シニアスマホ教室」・全2回 貸出用の端末(Android機種)を使用して、スマホの基本操作からカメラやLINEの使い方、詐欺対策などの応用編を習得しましょう。市内在住・在勤の60歳以上の人対象。抽選10人 ☎6月30日、7月7日いずれも火曜日午前10時～正午 ☎5月15日(金)午

## 募集 酪農体験の参加者

バター作り体験もあります。小学生以上対象(小学生は保護者同伴)。先着30人※家畜伝染病予防のため、発熱者及び開催日より1か月以内に海外へ行かれた人は参加できません ☎6月13日(土)・14日(日)午前10時～午後1時15分 所加茂牧場(米本1771)集合 費用一人2,000円。牧場内に入る人は、参加費が必要です ☎5月17日(日)正午から道の駅やちよHPより申し込み



## 火災・救急時には 119 番

救急車の適正利用にご協力ください	出動件数	4月	1~4月
	救急	898件	3,927件
	火災・その他	64件	291件

前9時から19日(火)午後5時までに下のコードから電子申請か電話または直接同館へ。抽選結果は22日(金)までに当選者のみ通知



◆夏を先取り「みんなで楽しむ折り紙時間」日本の伝統文化に触れ、涼しげな風鈴を作ります。市内在住か在勤・在学の成人対象。抽選8人 時6月29日(月)午前9時30分～11時30分 費100円 申5月15日(金)午前9時から19日(火)午後5時までに下のコードから電子申請か電話または直接同館へ。抽選結果は22日(金)までに当選者のみ通知



◆地域振興財団・阿蘇公民館合同事業「多肉植物の寄せ植え講座 暮らしに彩りを」寄せ植えの基本を学び、多肉植物の癒し効果と魅力を体験します。市内在住かIn勤・在学の成人対象。抽選10人 時6月17日(水)午後1時30分～3時30分 費2,000円 申5月15日(金)午前9時から19日(火)午後5時までに右下のコードから電子申請か電話または直接同館へ。抽選結果は当選者のみ22日(金)までに通知



勝田台公民館 485-5202 ◆脱・生活習慣病 糖尿病・高血圧・高脂血症のリスクを学び、自宅でできる簡単な健康体操をします。市内在住かIn勤・在学の成人対象。抽選20人 時6月18日(木)午後2時～3時30分 申5月15日(金)午前9時から25日(月)午後5時までに右下のコードから電子申請か電話または直接同館へ。抽選結果は27日(水)までに当選者のみ通知



八千代台東南公民館 485-4811 ◆源氏物語～雅な世界を楽しもう！藤の花に込めた父の想い～ 平安時代の結婚とは？みんなで声に出して楽しみましょう。やさしく解説します。市内在住かIn勤・在学の成人対象。抽選16人 時6月17日(水)午前10時～正午 申5月15日(金)午前9時から22日(金)午後5時までに下のコードから電子申請か電話または直接同館へ。抽選結果は26日(火)までに通知



募集 ジャがいも収穫体験

▶収穫時期 6月13日(土)～21日(日)  
▶場所 法人島田体験農場 ▶募集区画 先着300区画(一人2区画まで) ▶費用 1区画(10株)2,200円 ▶持ち物 スコップ、軍手、長靴、ジャがいもを入れる袋、作業しやすい服装 ▶申し込み 5月19日(火)午後1時から道の駅やちよHPより申し込み



◆つまみ細工で市の花「ばら」のブローチを作ろう 日本の伝統工芸に触れ、現代風にアレンジしたブローチを作ります。市内在住かIn勤・在学の成人対象。抽選16人 時6月12日(金)午前10時～11時30分 費500円 申5月15日(金)午前9時から21日(木)午後5時までに右下のコードから電子申請か電話または直接同館へ。抽選結果は25日(月)までに通知



緑が丘公民館 489-4919 ◆篆刻講座 石を彫ってオリジナルの印を作ってみよう。市内在住かIn勤の成人対象。抽選10人 時6月19日(金)午後1時30分～3時30分 費500円。当選者は6月10日(水)までの午前9時から午後5時に同館へ支払い 申5月15日(金)午前9時から22日(金)午後5時までに右下のコードから電子申請か電話または直接同館へ。抽選結果は29日(金)までに当選者のみ通知



図書館 TRC八千代中央図書館 486-2306 ◆ビジネスにも役立つ!大人のアンガーマネジメント 秀明大学より講師を迎え、怒りのメカニズムや感情のコントロールについて学びます。先着30人 時5月30日(土)午後1時～3時 申5月19日(火)午前10時から電話か直接同館へ

◆夏休み 調べる学習のための保護者向け講座 図書館や本を使った自由研究や調べる学習のテーマの決め方、図書館の使い方、結果のまとめ方を分かりやすく教えます。各回先着8人 時6月18日(木)・20日(土)・25日(木)・28日(日)午前10時～11時30分 申6月5日(金)午前10時から電話か直接同館へ

大和田図書館 482-3240 ◆ブックリサイクルフェア 図書館で不用になった本を無料で差し上げます。先着順で、冊数制限はありません。時5月31日(日)午前9時～正午 所大和田公民館 申当日直接同館へ 勝田台図書館 484-4946 ◆大人のための朗読を楽しむ会 虹の会による、小説やエッセイ、文学作品などの朗読会です。耳で聴く読書を楽しんでみませんか。中学生以上対象。先着10人 時5月23日(土)午後1時30分～3時 申当日直接同館へ

◆夏休み 調べる学習のための保護者向け講座 図書館や本を使った自由研究や調べる学習のテーマの決め方、図書館の使い方、結果のまとめ方を分かりやすく教えます。各回先着6人 時7月3日(金)・5日(日)午前10時～11時30分 申6月5日(金)午前10時から電話か直接同館へ

◆へいわをねがうおはなしかい おはなし会で平和について考えます。千羽鶴の作成あり。4歳以上対象(未就学児は保護者同伴)。先着10組 時6月7日(日)午前10時～11時30分 申5月15日(金)午前9時から電話か直接同館へ

緑が丘図書館 489-4946 ◆DVD上映会「オジさん、劇団始めました。」定年間近のサラリーマン浅野拓巳は仕事に人生を捧げたが、気づけば家族は誰も拓巳と話さなくなっていた。人生を変えるため、演劇にゼロから挑戦する。先着50人 時6月17日(水)午後2時～4時10分 所緑が丘プラザ 申6月3日(水)午前9時から3階カウンターで整理券配布 ◆はじめてのミニハーバリウム 日常に飾って楽しむハーバリウムを体験してみませんか?市内在住の18歳

以上の人対象。先着6人(初めの人限定) 時6月10日(水)午後2時～3時30分 所緑が丘プラザ 申5月27日(水)午前9時から電話か直接同館へ ◆夏休み 調べる学習のための保護者向け講座 図書館や本を使った自由研究や調べる学習のテーマの決め方、図書館の使い方、結果のまとめ方を分かりやすく教えます。各回先着8人 時6月17日(水)・19日(金)・24日(水)・26日(金)午前10時～11時30分 所緑が丘プラザ 申6月5日(金)午前10時から電話か直接同館へ

講座・教室 農業交流センター 406-4778 ◆世界の料理講座～シンガポール料理～シンガポールを代表するチキンライスと海南鶏飯を作ります。先着16人 時6月12日(金)午前10時～午後1時 費2,000円 申5月17日(日)正午から道の駅やちよHPより申し込み ◆家庭料理講座～野菜教室～ 真竹で作る簡単メンマと、旬の野菜でおかずを作ります。18歳以上対象。先着16人 時6月1日(月)午前10時30分～午後1時 費2,000円 申5月17日(日)正午から道の駅やちよHPより申し込み

◆お菓子作り講座 ふわふわドーナッツを作ります。18歳以上対象。先着16人 時6月11日(木)午前10時～午後1時 費2,000円 申5月17日(日)正午から道の駅やちよHPより申し込み ◆調味料作り講座 市内産のそら豆で豆板醤を仕込み、持ち帰ります。18歳以上対象。各回先着16人 時6月7日(日)①午前10時から、②午前11時30分から 費1,300円 申5月17日(日)正午から道の駅やちよHPより申し込み

市民スポーツ大会

■アーチェリー 市内在住かIn勤・在学の小学4年生以上対象。18m×2R 時5月16日(土)午前9時30分 所船橋アーチェリーレンジ 申当日午前9時までに直接会場へ。問い合わせは、市アーチェリー協会・初田 090-8646-2049へ ■ライフル射撃 市内在住かIn勤・在学のS B、A R、A Pは所持許可者。個人戦10m A R・A P種目、50m S B種目 時5月17日(日)A R種目、24日(日)S B種目・A P種目 所千葉県総合スポーツセンター射撃場 申5月16日(土)までに市ライフル射撃協会(末広自動車内)・金坂 450-3817へ

■弓道 市内在住かIn勤・在学の人または市弓道連盟会員対象。近的・個人戦 時6月21日(日) 所千葉県市花島公園弓道場 申電話で市弓道連盟・山屋 090-5492-6315へ。当日申し込みは午前9時までに直接会場へ

■水泳 市内在住かIn勤・在学・近隣のクラブチーム対象。男女各種目別/リレーを除き一人2種目、希望により100m・200m個人メドレーは泳力検定(日本水泳連盟)も兼ねます 時6月28日(日)午前9時から受け付け 所セン

トラルススポーツ生涯学習プラザ(駐車場に限りがありますので公共交通機関をご利用ください) 費1種目子ども(中学3年生まで)500円、大人1,000円、泳力検定受験者は受験料500円加算 申参加費の振込先などは右下のコードまたは市水泳協会・高木までお問い合わせください。検定合格者は申請料1,000円を当日徴収します。振込後のキャンセルは返金できません 申右下のコードまたは往復はがきに①氏名(ふりがな)、②生年月日(西暦)、③性別、④年齢(学年)、⑤住所、⑥電話番号、⑦学校名または所属団体、⑧参加種目(自分のタイムが分かれば記入)、⑨検定受験の有無、⑩返信面に住所を記入

し、6月1日(月)消印有効で〒276-8799 八千代郵便局留八千代市市民水泳大会事務局へ郵送。小中学生は、はがきに保護者の署名または押印が必要。団体申込は保護者署名・押印不要です。表彰は、男女個人種目1～3位賞状(小学生に限り1位の選手にやっちデザインのバッジを授与します)。その他の参加選手には記録証、泳力検定合格者は認定証と認定バッジを後日郵送します。保険は主催者が加入する保険の範囲で対応します。問い合わせは、市水泳協会・高木 090-3546-3784へ。障がい者については、午後8時以降に市水泳協会・新谷 482-9844へ



種目	小学生			中学生 高校生	一般・30歳 以降10歳 きざみ	障がい者
	1～2年	3～4年	5～6年			
フリーリレー	100m(25m×4人)男子・女子・混合、費用1チーム1,000円(当日徴収)。参加チーム責任者は申し込み時にチーム名、オーダー記入。混合は男子2人女子2人					
バタフライ	25m・50m	25m・50m	25m・50m	50m	25m・50m	25m・50m
背泳ぎ	25m・50m	25m・50m	25m・50m	50m	25m・50m	25m・50m
平泳ぎ	25m・50m	25m・50m	25m・50m	50m	25m・50m	25m・50m
自由形	25m・50m	25m・50m	25m・50m	50m	25m・50m	25m・50m
個人メドレー (兼検定)	100m・ 200m	100m・ 200m	100m・ 200m	100m・ 200m	100m・ 200m	なし
ふれあい リレー	大会参加者が4人以上いれば当日編成できます。泳法や距離は自由です。全員泳ぐことが条件、男女混合可(200m)。賞状・記録証はありません。					



4月29日に第17回八千代ゆりのき台つじ祭りが開催されました。一部歩行者天国となつた。いつもとは違うゆりのき通りは、演奏やパフォーマンスを楽しむ人でにぎわいました

おめでとうございます(敬称略)

- 春の叙勲【旭日小綬章】▶地方自治功労 江野澤隆之(高津)【旭日双光章】▶金融業功労 高橋桂治(八千代台西)【瑞宝中綬章】▶議院調査事務功労 奥井俊二(上高野)【瑞宝小綬章】▶総務省行政事務功労 小山吉己(ゆりのき台)▶海上保安功労 菅原規之(ゆりのき台)
危険業務従事者叙勲【瑞宝双光章】▶消防功労 加茂繁雄(米本)▶警察功労 宮崎勝彦(勝田台北)・宮本忠一郎(大和田)【瑞宝単光章】▶警察功労 西原克幸(八千代台北)・渡邊智(大学町)

オーバー O60の現役サッカー選手たちが 全国大会の切符を獲得

5月22日(金)から宮崎県で開幕する、60歳以上の選手で構成されるサッカーチームの全国大会、JFA 第26回全日本O-60サッカー大会に、本市を拠点とする八千代FCが千葉県代表として参戦します。昨年11月に開催された関東大会でベスト4になり、出場権を獲得しました。

八千代FCにはかつて八千代高校で全国大会に出場した選手も在籍。4月14日の激励会では唐木田尚之選手が「高校時代と同じように全国大会優勝を誓いたい」と決意表明しました。



▲試合は登録選手25人が25分ハーフ交代枠無制限で戦う総力戦とのこと

八中3年生がスカッシュで アジア選手権の舞台へ

八千代中学校3年生の藤田純哉選手(セントラルスポーツ)が、5月20日(水)~24日(日)に中国の四川省で開催される、第33回アジアジュニア選手権個人戦に出場します。藤田選手は3月に開催された、全日本ジュニアスカッシュ選手権大会アンダーU15部門で準優勝。日本スカッシュ協会からジュニア強化指定候補選手として選出され、同アジア選手権への出場となりました。持ち味は185センチメートルの長身から伸びるリーチの長さ。海外遠征も日本代表としても初めて参戦する同アジア選手権で「トップ4を目指したい」と話してくれました。



▲4月28日の激励会で自身の目標を話しました

市民伝言板 /

- 朗読劇「愛しのソクラテス」 新興宗教に翻弄された女性の救いを、哲学者に求め、問答で現実を直視する物語。5月30日(土)午前11時~正午、午後2時~3時。八千代台東南公共センター。問い合わせは、八千代朗読劇団☎080-1283-5367へ。
フォトU同好会写真展 課題作品「ストリート」はそれぞれの感性で表現しました。自由作品は、身近な自然・文化・生活などからの出会いと感動を表現しました。5月20日(水)~23日(土)午前10時~午後5時。20日は正午から、23日は午後4時まで。勝田台文化センター。問い合わせは、フォトU同好会・横山☎090-4368-0674へ。
レクダンス初心者講習会 レクダンス初心者も楽しく易しいステップで踊ります。当日受付可。6月6日(土)午後1時~4時。勝田台小学校。市民200円、ほか500円。問い合わせは、八千代市レクダンス協会・鎌田☎090-2204-4051へ。

ミニ・ガイド

「経済センサスー活動調査」の回答をお願いします 総務省と経済産業省は、6月1日を基準日として「経済センサスー活動調査」を全国一斉に実施します。全産業分野の経済活動の状況を明らかにすることを目的とし、商店、工場、営業所、事務所、学校、病院、寺院など、すべての事業所が対象となる5年毎の重要な調査です。5月中旬から、「調査員証」を携行した調査員がお伺いしますので、インターネットでの回答、または調査票への記入をお願いします。詳しい内容は右のコードから確認できます。



犯罪被害者支援講座(入門編) 被害者支援に精通した弁護士や相談員、警察官などが実例を交えながら、犯罪被害にあった人やその家族、遺族への支援について分かりやすくお伝えします。県内在住か在勤・在学の人対象。各日40人(先着順)。①7月12日・②19日・③26日いずれも日曜日午前

10時~午後4時(各日とも同じ内容)。①③千葉市文化センター、②船橋市東部公民館にて開催。申し込みは、6月26日(金)までに講座ホームページか、またはファクスで受講希望日、住所、氏名(ふりがな)、年齢、電話番号を書いて送付。問い合わせは(公社)千葉犯罪被害者支援センター☎043-225-5451☎043-225-5453へ。

太陽光パネル・蓄電池の共同購入の参加者募集 県では、太陽光パネル・蓄電池をみんなでおトクに購入する「みんなのおうちに太陽光」の参加者を募集しています。多くの人が一緒に安心して太陽光パネルや蓄電池を購入、設置できる共同購入キャンペーンです。登録期間は12月15日(火)まで。事業内容や参加登録方法は右下のコードから。問い合わせは、みんなのおうちに太陽光事務局☎0120-723-100(午前10時~午後6時、土曜・日曜日、祝日を除く)。



くみまち保護猫大譲渡会 犬猫の殺処分数の減少と譲渡の推進を図るため、ボランティア団体と譲渡会を開催。参加費無料(譲渡決定の際に、団

体により実費程度の費用を求める場合あり)。予約不要。5月24日(日)午後1時~4時。印西市泉野1-144-6カインズ千葉ニュータウン店。問い合わせは県動物愛護センター東葛飾支所☎04-7191-0050へ。

8年度印旛沼環境基金助成事業の助成金交付団体を募集 8年度中に印旛沼とその流域で環境保全等の活動を行う学校や団体などに助成金を交付します。申請できる助成額は、小・中・高等学校は15万円、そのほかの団体は20万円(小・中・高等学校以外は助成対象となる経費の3分の2が限度)です。申し込み多数の場合は印旛沼環境基金の予算の範囲内で交付します。申し込みは、6月12日(金)必着で同基金ホームページまたは窓口で配布する申請書類に必要事項を記入し、〒285-8533佐倉市宮小路町12番地(公財)印旛沼環境基金☎043-485-0397へ持参または郵送してください。

精神障害者家族 対話の集い 精神障害者の患者を身内に持つ家族を対象に「精神保健福祉について」をテーマにした対話の集いを開催します。5月28日(木)午後1時30分~4時。プラッツ習志野北館。申し込みは、電話またはファクスで習志野八千代心の健康を守る会・渡邊☎☎453-6760へ。

やちよ文芸コーナー

短歌

鶴岡 美代子選

リンリンと鳴り続けるも相手のわからぬゆえに受話器を取れぬ (ゆりのき台) 大倉 和子
二人とも不安持ちつつ日々すすす夕餉の献立話したりして (大和田新田) 上野久美子
かんからに小石を入れて熊よけにすると奥松原湖の人に教わる (八千代台北) 水野大佳代
気がつけば春の風なり歌仲間悲しき連鎖終りにせねば (大和田新田) 諏訪 俊一
如月の零雨となりてただ静か鳥さえず鳴かず薄墨の空 (米本団地) 橘 靖子
祖母われの雑煮椀にお餅なし男正月子らの計らい (萱田町) 吉田 仁子
卒寿から赤ちゃんまでの大会食子ども食堂昭和の味で (桑 橋) 野田 節子
春の旅予定は未定の齢なり百歳の世を夢に描き (勝田台) 杉本美恵子

選評

一首目、電話詐欺を警戒して固定電話にでない人が多く反映している。二首目、老齢になると何とはなしに不安のつきまとう日々となる。健康上の心配、或いは行動も鈍くなるからだ。が、下句はおだやかな日常で、救いがある。三首目、この頃世を騒がしている熊の対策で、その土地ならではの知恵だ。

川柳

八千代川柳連盟選

憂きことは彼方ヘメリーゴランド 八千代台北 林 はな
懐かしい想い携え友が来る 村上 齋藤 衆生
子を抱いて娘が母の顔になる 大和田新田 飯田 茶子
雑草も朝露付けば凛と立つ 萱田町 倉林おさむ
元来は所有者いない地球号 勝田台 板橋神無月
友人と久し振りにとはしご酒 村上 浅沼かすが
りくりゆうペア静かさのあと大拍手 村上 浅沼えいこ
退職の代行するも跡濁す 村上団地 押切 卓郎

俳句

村上 喜代子選

蝶二つ縄綱う様に飛び去りぬ 上高野 吉田 一朗
トウストにバターをぬれば春の色 米本団地 佐藤 豊
雪ダルマ孫が作れば孫の顔 緑が丘 金武 順子
のどかさや亀井戸天神ひとめぐり 村上団地 浜西 幸子
ガラケーは夫の形見や花吹雪 勝田台南 大野 咲子
愛読書膝にひと時花の下 緑が丘 藤枝 昌文
鬢を振るたび春陽こぼれをり 村上 井上 純子
卒園式母の涙に子も泣きて 勝田 草野 純子