

森を感じる、風を感じる

八千代・習志野地区のボーイスカウト発足30周年



▲八千代第5団のスカウトの森(勝田)で4月19日に行われた「森で遊ぼう！忍者ごっこ」。自分で作った黒装束を身にまとい、気分は忍者です

今年、八千代・習志野地区のボーイスカウトが結成されて30周年を迎えました。ボーイスカウトは戸外活動を通じて心身ともに健全な青少年の育成を図ることを目的に、1907年、イギリスで始められました。

現在、県内では119団、市内では5つの団が活動しています。活動のテーマは「自然の中で遊びながら、いろいろなことを身につけ、たくましくなろう」。キャンプのほか、ツリーハウス作りや苗作りから始める米作り体験など、ユニークな野外活動も行っています。また、地域のごみを拾う「カントリー大作戦」や街頭募金など、社会奉仕活動にも力を入れています。

主な内容 ページ

皆で取り組もう	
地球温暖化防止……………	2・3
ごみの分け方・出し方……………	4・5
友・遊・カレッジ受講者募集……………	5
郷土博物館「正覚院展」……………	5

八千代市子ども憲章

緑豊かな自然に恵まれた八千代市の輝かしい未来を願う私たちは、八千代市を誇りに思い、愛と友情あふれるやさしい心を持ち、「みんなが一人のために、一人がみんなのために」を心がけながら、手をとりあい、だれもが好きになるすばらしい八千代市にしていこうと誓い、ここに「八千代市子ども憲章」を定めます。

自然 私たちは、八千代市のシンボル新川を守りつづけながら、ゴミのない自然の豊かなきれいなまちをつくっていきます。

夢 私たちは、自分の夢に向かって、共に語りあい励ましあいながら前進するため日々努力していきます。

命 私たちは、明るく健康な毎日を送れるように心がけ、両親から与えられたかけがえのない命と、地球すべての命を大切にしていきます。

思いやり 私たちは、いつも相手の気持ちを考える心を持ち、仲間と協力しあい助けあっていきます。

礼儀 私たちは、だれとでも明るいあいさつをかわし、たがいにマナーを守って、気持ちよくふれあっていきます。

文化 私たちは、八千代市の文化や伝統を大切に、さらに、世界の仲間たちとの交流を深めることで新しい文化をつくっていきます。

2001年1月1日制定

分類	掲載位置	規格	金額	備考	募集上限数
1号	本文末	1ページ	12万円	2色刷	4点
2号	最終ページ	1ページ	15万円	2色刷	1点
3号	本文末	1/2ページ	6万円	2色刷	5点
4号	本文中	1/2ページ	3万円	2色刷	21点
5号	裏表紙	1ページ	36万円	4色刷	1点
6号	表紙の裏	1ページ	24万円	2色刷	1点
7号	裏表紙の裏	1ページ	18万円	2色刷	1点

21年度版市民便利帳に掲載する広告を募集
市民便利帳は、市内の公共施設や病院などのテレホンガイド、公共施設の案内や行政サービスの紹介などを提供するものです。市では、地域振興と財源確保のため、市民便利帳に掲載する広告を募集します。広告の規格は、本文中の4分の1ページ3万円から、裏表紙1ページの36万円までの7種類、市民便利帳の規格はA4版、152ページ(予定)で、2万部発行、市役所や支所・連絡所で転入者や希望者に配布します。市の刊行物であなたの会社をアピールしませんか。
発行 21年8月予定 掲載期間 次号発行までの約1年間 掲載料 左表のとおり 締め切り 6月30日(火) 申し込み 市ホームページ(<http://www.city.yachiyo.chiba.jp>)に掲載されている有料広告取扱要綱及び広告掲載基準を遵守し、市委託の広告代理店に直接申し込んでください。申込書はホームページにあります。広告の原稿や版下作成などにかかる費用は、自己負担となります。申込先 (有)八千代折込広告(株) 483) 0627/ゆりのき台7・5・3 (広報広聴課) 規格等
▶20年度版市民便利帳



皆で取り組もう 地球温暖化防止

CO₂(二酸化炭素)などの温室効果ガスにより、地球温暖化が深刻になってきています。地球温暖化を防止するには、私たち一人ひとりがライフスタイルを見直し「地球にやさしい暮らし」を実践することはもちろん、企業や事業所などの組織で環境活動に取り組むことが大切です。今回は、地球温暖化防止についての市の環境活動や、私たちができる取り組みについて紹介します。

【問い合わせ】環境政策室 電話483-115(代表)

全庁的な取り組みでは県内初。「エコアクション21」の認証を取得

近年、地球温暖化防止のため、組織として環境活動に取り組んだり、環境に配慮して業務を行う企業や事業所などが増えています。

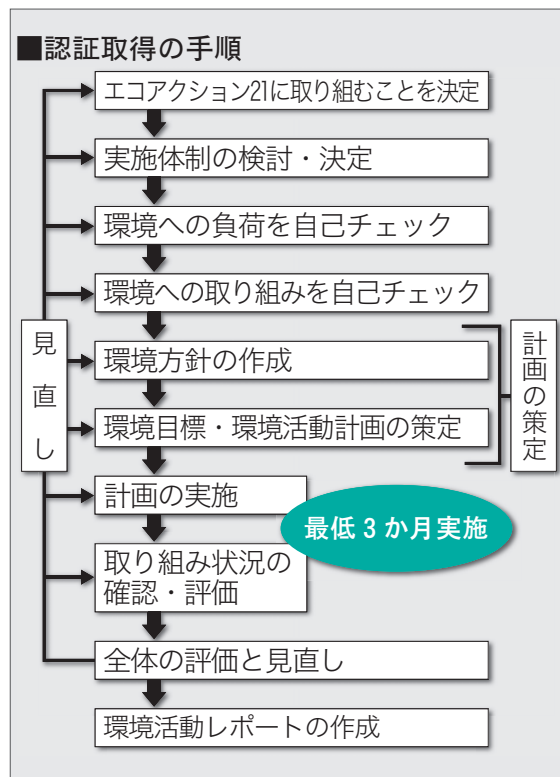
地方公共団体(市役所など)も例外ではなく、地域最大の事業所の一つとして、率先して環境に配慮することが必要とされています。また、地域の住民や事業者による環境に配慮した取り組みを進めるための基盤を作ること、総合的な環境保全・創造に向けた施策を積極的に推進することが求められています。

そこで本市では、13年度に「地球温暖化防止に向けた八千代市率先実行計画」を策定。温室効果ガス削減を目指して、さまざまな取り組みを行ってきました。

更にこの取り組みを推進するため、20年12月1日、豊田俊郎市長が全職員に向け「エコアクション21」の取り組みに向けての環境方針を宣言。今年3月30日「エコアクション21」の認証を取得しました。この認証を市内すべての公共施設(指定管理者施設を除く)で取得したのは、県内で本市が初めてです。



▲環境方針を宣言する豊田市長(20年12月1日)



「エコアクション21」とは

「エコアクション21」は、環境省が企業や学校、公共機関向けに策定した、二酸化炭素の削減や行政経費の節減を目的とした環境経営システム。環境省が定めたガイドラインの要求事項に適合している事業者を、財団法人地球環境戦略研究機関持続性センター(IGES-CFS)が認証・登録します。

「エコアクション21」の特徴

組織全体で取り組みます

「エコアクション21」の特徴の一つとして、個人ではなく組織全体で環境活動に取り組むということが挙げられます。代表者が、組織全体で環境活動に取り組むことを決定します。

市では、市長をトップに全職員が参加して、この「エコアクション21」に取り組めます。

電気使用量などの目標数値を設定。達成率を把握します

電気・水道・燃料使用量、ごみの排出量などについて、目標数値や削減率を設定。実績や達成率を把握し、定期的に見直しも行って継続的な環境活動の推進に役立ちます。

省エネルギー、廃棄物の削減、リサイクルについての取り組みも規定します

「環境活動レポート」を作成します

毎年、環境活動計画の内容や取り組み結果、評価などを「環境活動レポート」としてまとめ、公表します。これは、環境活動を促進し、市民の皆さんの信頼を得ることにもつながります。

取り組みのメリット

職員の環境に対する意識を高めることができます。

業務や公共事業に伴って発生する環境負荷(電気・燃料などの消費、水・紙類・薬品などの使用、廃棄物の排出など)の低減を図ることができます。

光熱水費や紙類の購入費など、経費の削減を図ることができます。

施設や設備などを見直しを行うことで、環境が原因で発生する事故などを減らすことにつながります。

目標を達成してその成果を公表することにより、市民の皆さんや事業者の環境活動を促すことにもつながります。また、環境活動に関する知識や情報などを提供することもできます。

市の具体的な取り組み

市では、20年12月に定めた環境方針に基づき、次のようなことに取り組んでいます。

【二酸化炭素削減のために】

- 電気使用量の削減
- 昼休みは、事務室などの不要な照明は消灯する
- 時間外勤務時はできるだけ消灯する
- OA機器などを使わないときは、電源を切る
- 空調設備は適切な温度に設定する(冷房28度、暖房20度)
- 近隣階への移動時は、エレベーターの使用を自粛する
- ノー残業デー(火曜・木曜日)の徹底
- 夏季におけるノーネクタイの実践
- 紙類の使用量の削減
- 会議資料の簡素化、資料の共有化の徹底
- 両面コピー、縮小コピーの活用
- ミスコピー、使用済み用紙の裏面利用

募集

市多文化共生プラン策定懇談会委員

外国人が地域の一員として、まちづくりに参加できるようにするための具体的な施策を検討する、市多文化共生プラン策定懇談会委員を募集します。

応募資格 市内在住の成人で、地域の国際対応に関心のある人
 年3回程度、平日の昼間に開催する会議に出席できる人 募集人数 2人 任期 委嘱日、22年3月31日(水) 応募方法 必要事項を記入した所定の応募用紙と、多文化共生に関する意見を原稿用紙2枚(800字程度)にまとめ、〒276-8501市役所国際推進室へ郵送または持参。6月1日(月)必着。応募用紙は、市役所3階同室で配布。郵送を希望する人は、電話で同室へ。市ホームページからダウンロードも可。応募書類は非公開。返却しません。(国際推進室)

「ねんきん定期便」がスタート。毎年誕生日にお送りします

社会保険庁では、21年4月から、現在国民年金・厚生年金に加入している人に「ねんきん定期便」をお送りしています。この「ねんきん定期便」は、毎年加入者の誕生日にお送りするもので、次の内容についてお知らせします。

これまでの年金加入期間と履歴 これまでの年金保険料の納付額 月ごとの年金保険料の納付状況 加入実績に応じた年金見込額 「ねんきん定期便」により年金記録を確認していただき、漏れや誤りがあった場合は、同封の「回答票」に記入して返送してください。詳しくは「ねんきん定期便専用ダイヤル」☎0570・058・555へお問い合わせください。(国民年金室)

6月議会は6月3日(水)開会予定

21年第2回定例会議は、6月3日(水)開会予定です。請願・陳情については、開会日の午後5時までに受け付けたものが、今期定例会で協議されます。

なお、議会の日程などは、開会予定日の約1週間前に決定されます。詳しくは議会事務局☎483(1)151へお問い合わせください。



▲低公害車（ハイブリッド車）を導入

公用車の燃料の削減
 ・低公害車の導入
 ・公用車台数の見直し
 ・アイドリングストップの実践 など
 ガス・重油・灯油などの使用量の削減
 省エネルギーの取り組み、新エネルギー導入の推進

・ハイブリッド発電時計塔を設置
 ・萱田浄水場に太陽光発電パネルを設置

【廃棄物削減のために】

市役所から排出されるごみだけではなく、市民の皆さんが出すごみを削減することも、取り組みの対象としています。

ごみの分別収集の徹底
 有料指定ごみ袋制度の実施

3R(リデュース・リユース・リサイクル)の推進

学校給食の献立を工夫し、食べ残しを減らす

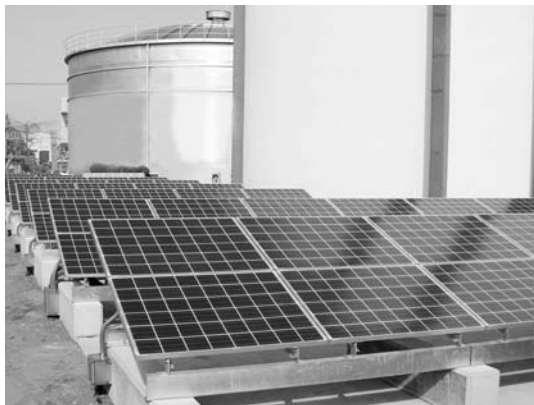
【節水のために】

節水の啓発や、水量・水圧の調整、水漏れ箇所の点検を行います。

【グリーン購入の推進のために】

グリーン購入とは、製品などを購入する際、環境を考慮して必要性をよく考え、環境への負荷ができるだけ少ない物を選んで購入すること。

市では「国等による環境物品等の調達の推進に関する法律(グリーン購入法)に基づき、17年度から、紙類、文具・事務用品、OA機器、車の4品目について取り組んでいます。



▲萱田浄水場の太陽光発電パネル

家庭

でできること、

今日

から始めよう

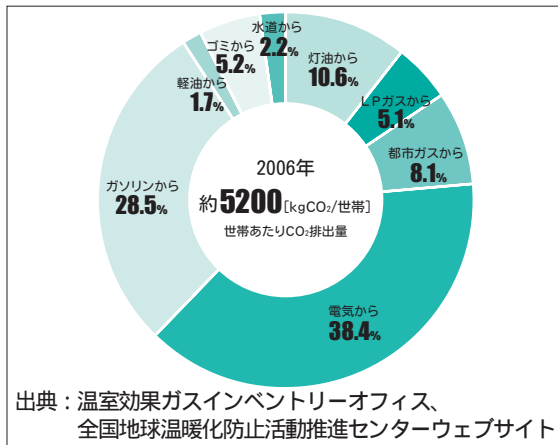
電気や車のガソリン。身近な物がCO₂の原因

家庭からのCO₂排出量は、1年間で1世帯当たり約5,200キログラム(18年)一人当たりでは、1日平均6キログラムのCO₂を排出していることとなります。



排出の要因として大きなものは、電気(排出量の38.4パーセント)、ガソリン(排出量の28.5パーセント)です。(グラフ参照)

グラフ/家庭からの二酸化炭素排出量(燃焼種別内訳)



環境にも家計にも優しい暮らしを

電気やガソリンの使用量を減らし、CO₂排出量を削減するためには、右のような“ちょっとしたこと”を続けることが大切。家計の節約にもつながります。今日から始めてみませんか。

「環境家計簿」を付けてみましょう

「環境家計簿」とは、家庭から排出されるCO₂の量を計算することができる物です。毎月の電気・ガス・水道使用量、ごみ排出量などを記録し、皆さんの家庭からどのくらいのCO₂が排出されているかをチェックしてみませんか。

様式(エクセルデータ)は、八千代市のホームページからダウンロードできます。CO₂排出係数を既に入力していますので、電気・ガス・

家庭でできる10の取り組み

- ①冷房の温度を1度高く、暖房の温度を1度低く設定する 年間約33キログラムのCO₂削減、約1,800円の節約
- ②週2日、往復8キロメートルの車の運転をやめる 年間約184キログラムのCO₂削減、約9,200円の節約
- ③1日5分、アイドリングストップを行う 年間約39キログラムのCO₂削減、約1,900円の節約
- ④待機電力を50パーセント削減する 年間約60キログラムのCO₂削減、約3,400円の節約
- ⑤シャワーを1日1分、家族全員が減らす 年間約69キログラムのCO₂削減、約7,100円の節約
- ⑥ふろの残り湯を洗濯に使いまわす 年間約7キログラムのCO₂削減、約4,200円の節約
- ⑦ジャーの保温を止める 年間約34キログラムのCO₂削減、約1,900円の節約
- ⑧家族が同じ部屋で団らんし、暖房と照明の利用を2割減らす 年間約238キログラムのCO₂削減、約10,400円の節約
- ⑨買い物袋を持ち歩き、省包装の野菜を選ぶ 年間約58キログラムのCO₂削減、資源節約
- ⑩テレビ番組を選び、1日1時間テレビの視聴を減らす 年間約14キログラムのCO₂削減、約800円の節約

出典：環境省パンフレット「身近な地球温暖化対策、家庭でできる10の取組」

水道使用量などを入力するだけで、簡単にCO₂排出量が計算できます。ぜひご利用ください。

<http://www.city.yachiyo.chiba.jp/siyakusyoo/kankyoseisaku/oshirase/kankyokakeibo.html>

環境家計簿

項目	CO ₂ 排出係数	使用量と金額を入力		
		4月	月	金額(円)
		使用量	排出量(kg)	
電気(kwh)	0.339	kwh		
都市ガス(m ³)	2.1	m ³		
LPガス(m ³)	6.5	m ³		
灯油(ℓ)	2.5	ℓ		
ガソリン(ℓ)	2.3	ℓ		
軽油(ℓ)	2.6	ℓ		

CO₂排出量を自動計算

募集

市旅館等審議会委員

市内で旅館などの施設が建築される際、市民の善良な風俗や環境の保持、青少年の健全育成などについて審議する委員を募集します。応募資格 市内在住の成人で、市長または教育委員会の諮問に

国民健康保険料の改正などについて審議する委員を募集します。応募資格 市内在住の被保険者で、20歳からおおむね70歳までの人。年5回程度、平日の昼間に開催する会議に出席できる人
 募集人数 4人 任期 2年 報酬 会議1回につき7000円
 応募方法 国民健康保険や高齢社会、医療などに関する意見を800字以内にとり、住所、氏名、生年月日、電話番号を書いた用紙を添えて、〒276-8501市役所国保年金課☎kohan1@city.yachiyo.chiba.jpへ持参か郵送、またはメールで送付。5月31日(日)消印有効 応募書類は非公開 返却しません (国保年金課)

募集

国民健康保険運営協議会委員

市内の施設における新エネルギー・省エネルギーについて調査・検討する委員を募集します。応募資格 市内在住の成人で、任期中4回程度平日の会議に出席できる人 募集人数 2人 任期 委嘱日(22年2月28日) 報酬 会議1回につき7000円 応募方法 次の書類を〒276-8501市役所環境保全課へ郵送または持参。履歴書(市販の物で可。写真貼付) 環境問題についての作文。原稿用紙2枚(800字)程度。6月1日(月)必着 選考方法 書類選考 応募書類は非公開 選考結果と一緒に返却します (環境保全課)

募集

地域新エネルギー・省エネルギービジョン策定委員

東葉高速鉄道を、地域住民が将来にわたって安心・安全に利用できる鉄道として維持していくため、船橋市と合同で「東葉高速鉄道域公共交通総合連携計画(素案)」を作成しましたので、意見を募集します。計画(素案)は、東葉高速鉄道活性化協議会のホームページ <http://www.city.yachiyo.chiba.jp/siyakusyoo/kyokosoku/index.html> で見ることができます。募集期間は、5月15日(金)～6月14日(日)。公表に対する意見や問い合わせは、郵便、ファクスまたはメールで 276-8501市役所総合企画課内東葉高速鉄道活性化協議会事務局☎(484)8824 ☒pubcome0901@city.yachiyo.chiba.jp。(総合企画課)



東葉高速鉄道地域公共交通総合連携計画(素案)に対する意見を募集

もう一度確認を。きちんと分ければ

市では、ごみを資源物、可燃ごみ、不燃ごみ、有害ごみ、粗大ごみの5種類に分けて収集しています。お菓子やティッシュの箱、トイレットペーパーの芯などを可燃ごみとして出していないか。これらを資源物として出せば、紙製品に生まれ変わります。ごみは適切に分別し、正しく出しましょう。

クリーン推進課 ☎483-1151(代表)

ごみを出すときは必ず収集当日の朝8時30分までに集積場所へ。収集日以外や収集後、夜間に出すと、動物などに食べ散らかされる原因になります。各地区の収集日は、広報やちよ毎月1日号の「資源物・ごみ収集日」でご確認ください。「家庭ごみの分け方出し方」の冊子は市役所新館2階クリーン推進課、支所・連絡所で配布しています。また、市ホームページ (<http://www.city.yachiyo.chiba.jp/>) の「暮らしのガイド」ごみの出し方」にも収集日やごみの分け方を掲載しています。

集団資源回収をご存じですか

集団資源回収は自治会・PTA・子ども会など地域の市民団体が回収の場所や日時を決め、家庭から出る資源物を持ち寄り、資源回収業者に引き渡すリサイクル活動です。

回収した資源物1キログラムにつき4円の奨励金が市から交付され、団体の活動費などに利用することができます。

市内には5月1日現在、76団体が登録されています。中でも、昨年「リデュース・リユース・リサイクル推進協議会会長賞」を受賞した村上東小学校PTAでは、活動で得たお金を学校の備品の購入などに役立てています。



村上東小学校PTAの活動で得たお金により、校内に整備された浄化槽(右)と池(奥)

ごみの種類		出し方
資源物	【飲料用・食品用のびん類】 ジュース、食用油、調味料、ドリンク剤、酢、錠剤、酒などの飲料用・食品用のびん。ビールびんなど繰り返し使用できるびんは買ったお店に返却してください	中身を空にし、すすいでから「びん用コンテナ」に入れてください。金属製のふたは「缶用コンテナ」に。プラスチック製のふたは可燃ごみに出してください。飲食用のびんでない物(薬品、化粧品など)は不燃ごみです
	【缶・金属類】 ビール、缶詰、食用油、粉ミルク、お茶、菓子、ペットフード、スプレーなどの缶(化粧品、殺虫剤、ペンキ、カセット式ボンベ)なべ(ホーローなべ含む) やかんなど	中身を空にし、すすいでから「缶用コンテナ」に入れてください。スプレー缶は、中身を使い切った後、風通しの良い火の気の無い所で穴を開け、ガスを抜いてから出してください
	【ペットボトル】 右のマークが付いた飲料用・食品用のボトル状の物(しょうゆ、酒など油分がなく汚れのひどくない物) マークが付いていても食用油用、非食品用の物は可燃ごみになります	ふたとラベルは、はずして可燃ごみへ水ですすぐ 軽くつぶす 集積場所に置かれる青い網袋へ入れる
	【紙類】 新聞、折込広告 雑誌、書籍、菓子・ティッシュの箱(ビニール部分は可燃ごみ)などダンボール	の3種類に分けて、ひもで十字に縛って出してください。ダンボールや箱などは畳んでください
	【布類】 古着、タオル、毛布、シーツ、カーテン(レースを除く)など	畳んでひもで十字に縛って出してください
資源物に出せない布類 クッション・座布団・布団・キルティング加工などのわたが入った物、電気毛布、ぬいぐるみ、枕、じゅうたん、マット、裁断くず、毛糸、雑きん、会社名などが入った制服、ビニール雨合羽、スキーウェア、汚れた物など		
	【紙パック】 牛乳パック、各種飲料の紙パック(500cc以上の物) お酒のパックなど、内側がアルミなどでコーティングされた物や500cc未満の物は可燃ごみになります	水ですすぐ 平たく伸ばして、乾かす ひもで十字に縛って出す
可燃ごみ	【台所のごみ】 生ごみ、貝殻、食用油、アルミオイルなど	可燃用指定ごみ袋を使用してください ・生ごみは水を切ってください ・食用油は新聞紙などにしみ込ませるか、凝固剤で固めて出してください ・大きな発砲スチロールは20リットル用指定ごみ袋の口が縛れる大きさまで細かくしてください ・靴、かばん、ベルトなどの取り外せる金属部分は不燃ごみへ ・少量の植木の枝(太さ7cm以下で長さ50cm以下)は、指定ごみ袋は必要ありません。ひもで束ねて出してください 大量のごみは、指定ごみ袋に入れて清掃センターに直接持ち込むか、市の許可業者へ依頼してください
	【資源物に出せない紙・布類】 紙くず、防水紙、油紙、感熱紙、内側が銀色の紙パック、上記「資源物に出せない布類」で20リットル用指定ごみ袋の口が縛れる大きさの物(ただし、電気製品は不燃ごみ) ぬれたり汚れたりしている紙・布類	
	【プラスチック・ビニール・ゴム類】 洗剤・シャンプーなどの容器類、菓子袋、レジ袋などの袋類、豆腐・イチゴなどのパック類、発砲スチロール、プラスチック製のおもちゃ、カセットテープ、フロッピーディスク、CD、スキー靴など	
	【革製品】 靴、かばん、ベルトなど	
	【草木類】 落ち葉、生花など	
【その他】 使用済み使い捨てカイロ、ボールペン、鉛筆、紙おむつ、まくら、ペット用トイレ(砂含む)など		

募集

消費生活相談員

消費生活に関する相談業務と解決処理、講習会の講師などを行う相談員を募集します。

応募資格 消費生活専門相談員、消費生活アドバイザー、または消費生活コンサルタントのいずれかの資格を持ち、多少パソコンができる人 募集人数 1人 勤務条件 月曜～金曜日午前9時～午後4時(月13日) 報酬 日額8300円 応募方法 市販の履歴書(写真貼付)を〒276-8501市役所第2別館消費生活センターへ郵送または持参。5月29日(金)必着 応募書類は非公開 返却しません (消費生活センター)

募集

「ふれあい教室」のボランティア指導者

「ふれあい教室」は自分の持っている技術を子どもたちに教えることで世代間や地域の交流を図る事業です。現在「わらじ芸」、「紙工芸」などの10種類の団体が子どもたちに教えています。今回この「紙工芸」「わらじ芸」のボランティア指導員を募集します。

応募条件 子どもとふれあうことが好きで、学校や保育園などへの指導に積極的に参加できる人 団体の活動日に参加できる人

「紙工芸」を希望する人は7月3日(金)午後2時から行う講習会への参加が必要(材料費200円) 応募期間 6月10日(水)まで 応募方法 電話で生涯学習振興課 ☎(481)0309へ (生涯学習振興課)

夏休みの小・中学校のプールを貸し出します

市内公立小・中学校のプールを貸し出します。

期間 7月21日(火)～8月31日(月)(学校閉鎖期間及び土曜・日曜日を除く) 対象 責任者の明確な団体市内小・中学校の児童・生徒

申し込み 各学校で配布している申請書を5月29日(金)までに文化・スポーツ課 ☎(481)0305へ 説明会を6月8日(月)午後2時から市役所2階第1・第2会議室で開催 申し込みをした団体は要出席 (文化・スポーツ課)

日・祝日は休館) 場所 同館企画展示室 問い合わせ 同館 ☎(484)9011 (郷土博物館)

郷土博物館企画展記念実演講演会

「釈迦如来立像模刻を担当して」をテーマにした制作実演講演会を行います。先着100人。講師は東京芸術大学大学院の吉水快聞さん、並木秀俊さん、飯沼香子さん。詳しくは、同館ホームページをご覧ください。

日時 6月14日(日)午後1時30分～3時30分 申し込み 電話で郷土博物館 ☎(484)9011へ (郷土博物館)

ごみが資源に



ごみの種類	出し方
<p>不燃ごみ</p> <p>【小型電化製品】 アイロン、懐中電灯、ジューサーミキサー、コーヒーマーカー、体重計、電子体温計、ラジオ、テレビゲーム機、トースター、ポット、電気かみそり、ヘアドライヤー、白熱電球、電気コードなど</p> <p>【小型家庭雑貨】 時計、傘、かみそり、はさみ、スプーン類、包丁、針金ハンガー、電動式灯油ポンプ、せん定ばさみなど</p> <p>【ガラス類】 化粧品、薬品などの飲料用・食品用以外のびん、割れたびん、コップ、食器、板・耐熱ガラス、花瓶、灰皿、レンズなど</p> <p>【陶磁器類】 植木鉢、花瓶、茶わん、皿、湯飲み、土なべなど</p> <p>【その他】 針金、金属製のおもちゃ、磁石、ライター、ペンキ缶、金属バット、空気入れなど</p>	<p>指定ごみ袋の不燃ごみの文字にマジックなどで丸をしてください</p> <ul style="list-style-type: none"> 刃物や割れたガラスなど危険な物は、新聞紙などに包み、危険防止処理をして中身が分かるように「刃物」「割れ物」と書いてください ペンキ缶やライター、化粧品、薬品などのびんは、必ず中身を空にして出してください 電気製品の電気コードは切り離してから出してください 傘の骨組みと布などは、分けることができる場合は分別して出してください <p>袋の口が縛れない大きさの物は粗大ごみです(傘、金属バット、金属製ラケット、金属製つえ、空気入れ、せん定ばさみ、電動式灯油ポンプを除く)</p>
<p>有害ごみ</p> <p>乾電池、蛍光管(電球形蛍光管含む)、水銀体温計、鏡など</p> <p>乾電池に限り、透明な袋(指定袋の外装袋など)で出すことができます</p>	<p>指定ごみ袋の有害ごみの文字にマジックなどで丸をしてください</p> <ul style="list-style-type: none"> ボタン型電池、小型充電式電池類は販売店などに返却してください 蛍光管は、指定ごみ袋からはみだしていても出せます
<p>粗大ごみ</p> <p>粗大ごみは20リットル用指定ごみ袋の口を縛れない大きさの物です。出し方は次の2つです。</p> <ol style="list-style-type: none"> 1. 収集を希望する場合 電話で収集を申し込む 受付専用電話☎483-4506へ。受付時間は、祝日を除く月～金曜日の午前9時～午後4時30分。収集まで7～10日程度かかります。処理券を購入 申し込みのときに指定された金額分の「粗大ごみ処理券」を市内の取扱店表示シールの貼ってあるお店で購入してください。大型や重量物などは1点600円、その他は1点300円です。 戸別収集 粗大ごみに「粗大ごみ処理券」を貼り付け、指定された日の朝8時30分までに、玄関前などの指定された場所に出してください 収集の際、立会いの必要はありません。また、収集員は建物内には入れませんので、粗大ごみは必ず指定場所に出してください 2. 清掃センターへ直接持ち込む場合 「廃棄物処分申請書」に記入 市役所2階クリーン推進課、支所・連絡所、市ホームページの「ごみの出し方」にある申請書に必要事項を記入してください 清掃センターへ持ち込む 事前に記入した「廃棄物処分申請書」と住所確認のため、運転免許証などをお持ちください。「粗大ごみ処理券」は使えません。手数料は収集を依頼するときの半額です。現金でお支払いください。受付時間は祝日を除く月～金曜日と第3土曜日の午前8時30分～11時40分・午後1時～4時 <div style="text-align: center;"> <p>粗大ごみ処理券</p> </div> <p>不明な場合はクリーン推進課☎483-1151へお問い合わせください</p>	

白色食品トレイを回収しています

白い色の発泡スチロール製で皿状の物が対象です。ほかのトレイは可燃ごみになります。回収場所は市役所ロビー、教育委員会庁舎、公民館、緑が丘プラザ、ふるさとステーション、ふれあいプラザ、八千代台近隣公園小体育館、北東公会堂、米本児童会館です。スーパーなどの店舗で回収している所もあります。洗って乾かした後、回収ボックスに入れてください。



収集できないごみ

次のごみは、市で収集・処理できません。

【家電リサイクル法対象機器/ブラウン管・液晶・プラズマ式テレビ、エアコン、洗濯機、冷蔵・冷凍庫、衣類乾燥機】 購入した店か買い換える店で引き取ってもらう 市の許可業者に依頼する 電機商業組合八千代支部加盟店に依頼する 郵便局でリサイクル料金を支払い、メーカーの指定引取場所に自分で持ち込む

【パソコン】 各メーカーに回収の申し込みをする 市の許可業者に依頼する(ブラウン管式ディスプレイは除く)

【原動機付き自転車を含むオートバイ】 廃棄二輪車取扱店または指定引取窓口を持ち込む

【その他】 次のものは各専門業者や工事依頼業者、購入店舗へ依頼してください。

- ▶ 1辺が2メートルを超える物 ▶ 著しく重い(大きい)物...ピアノ、0.5坪超の物置など ▶ 建築設備など設置工事を伴う物...洗面台、流し台、トイレ、サッシ、ドアなど ▶ 危険物...薬品、農薬、ガソリン、バッテリー、感染の危険がある医療器具など ▶ 構造上、市で処理できない物...スプリング入りベッドマット、タイヤ、鋳物製のミシン、ガスボンベ、耐火金庫、消火器、マッサージチェア、オイルヒーター、除湿機など ▶ 石・砂・土、ボーリングの玉、塗料など

【引越し、大掃除などに伴う一時多量ごみ】 清掃センター☎483-4521へ事前に連絡し、自己搬入する 市の許可業者に収集を依頼する

【商売や仕事などの事業活動に伴う事業系ごみ】 直接清掃センターへ持ち込む 市の許可業者へ依頼 産業廃棄物は受け入れできません



これらのごみは市では収集できません

郷土博物館企画展「正覚院展」

正覚院所蔵の皇指定文化財「清涼寺式釈迦如来立像」の模刻像の寄贈受け入れを記念した企画展を開催します。正覚院が所蔵する仏像・文書などの展示や模刻像の制作過程などの紹介。

期間 5月19日(火)～7月26日(日)午前9時～午後4時30分(月曜)

募集 「友・遊・カレッジ」の受講者

この講座は、青少年団体の指導者として必要な基礎的な知識や技術を身に付け、地域で活動するための養成講座です。市内在住または在勤・在学の人対象。先着20人。全5回受講した人には修了証を発行。

日時 6月17日(水)、7月15日(水)、9月16日(水)、10月7日(水)、11月14日(土) 午前10時～午後3時 一回のみの参加も可。その際は実費負担で修了証は発行しません 場所 教育委員会庁舎内会議室ほか 費用 5回分2000円(欠席でも返金はしません) 申し込み 6月1日(月)までに電話が直接教育委員会庁舎内青少年課へ 問い合わせ 同課☎(481)03006 (青少年課)

募集 「友・遊・カレッジ」合同講演会の参加者

携帯電話やパソコンの通信機能を使って、子どもたちが興味本位から犯罪やトラブルに巻き込まれることが多くなっています。これを防ぐためには、情報媒体の特性をよく理解したうえで、その媒体を活用する力(メディアリテラシー)を付ける事が重要です。子どもたちを危険から守るためにも、メディアリテラシーについて学びませんか。どなたでも参加できます。講師は、静岡大学助教の塩田真吾さん、「友・遊・カレッジ」受講者を含む、先着100人

日時 6月17日(水)午前10時～正午/受け付けは9時30分 場所 総合生涯学習プラザ2階多目的ホール 申し込み 6月1日(月)までに電話が直接教育委員会庁舎内青少年課へ 問い合わせ 同課☎(481)03006 (青少年課)

5月31日(日)の「ゴミゼロ運動」に参加を

5月31日(日)は「ゴミゼロ運動の日」。千葉県を含む近隣1都10県で美化活動を行います。市が主催する会場は、環境美化重点区域になっている新川両岸遊歩道及び八千代緑が丘駅・八千代中央駅周辺です。そのほか、自治会などが主催する「ゴミゼロ運動」も各所で行われます。詳しくは、加入している自治会などにお問い合わせください。

日時 5月31日(日)午前9時～10時(小雨決行) 場所 新川両岸遊歩道・村上橋脇浅間下駐車場に集合 八千代緑が丘駅・八千代中央駅周辺:各駅前集合 自治会などが指定した場所 (クリーン推進課)

お知らせ

市役所
〒276-8501 大和田新田312-5
☎483-1151(代表)

5月の日曜日に納税相談窓口を開設。納付もできます

事情があり、未納市税を一括で納付できない場合や、平日に納税相談ができない方は相談に応じます。当日は、電話での問い合わせも受け付けます。

税金を期日までに納付しない場合、延滞金が加算され不利益となることがありますのでご注意ください。

▶日時 5月17日(日)・24日(日)・31日(日)午前9時～午後4時 ▶場所 市役所3階納税課 ▶取扱税目 市県民税、固定資産税・都市計画税、軽自動車税、法人市民税 (納税課)

生活保護の扶助基準

生活扶助基準は、国民の消費動向や社会経済情勢を総合的に勘案して、毎年改定しています。平成21年度の生活扶助は母子加算の廃止など一部を除き、据え置くことになりました。

【基準生活費の例(月額)】

▶標準3人世帯(33歳男、29歳女、4歳子)15万770円 ▶母子3人世帯(30歳母、9歳子、4歳子)15万120円 ▶高齢者単身世帯(71歳) 6万8,950円
支給される生活費は、世帯構成(年

5月16日(土)午前10時～11時45分・午後1時～4時、三菱東京UFJ銀行八千代支店

(八千代ライオンズクラブ主催) 17日(日)午前10時～11時45分・午後1時～4時30分、フルルガーデン八千代

(八千代市献血推進協議会主催) 23日(土)午前10時～11時45分・午後1時～4時30分、フルルガーデン八千代

(八千代市献血推進協議会主催) 30日(土)午前10時～11時45分・午後1時～4時、イオンショッピングセンター八千代緑が丘店 (八千代東ライオンズクラブ主催)

年齢や健康状態により、献血できない場合があります。詳しくは、県船橋赤十字血液センター☎457-0711へ

齢・人数・家族形態など)や収入、資産、資力などによって異なります。また、住宅、教育、介護、医療扶助などは別に基準があります。(生活支援課)

赤十字活動資金にご協力を

5月・6月は赤十字運動月間です。赤十字では、人道的事業を推進するため、事業資金や献血などの各種活動へのご協力をお願いしています。詳しくは、日本赤十字社千葉県支部☎043-241-7531 (健康福祉課)

行政相談委員委嘱のお知らせ

4月1日付けで、総務大臣から次の人たちが行政相談委員として委嘱されました。▶萩原奏さん(大和田新田)、江野澤薫さん(高津)、大味実枝子さん(ゆりのき台) (生活安全課)

旧日本赤十字社救護看護婦及び旧陸海軍従軍看護婦の皆さんへ

先の大戦において、外地等(事変地の区域または戦地の区域)に派遣され、戦時衛生勤務に従事された旧日本赤十字社救護看護婦及び旧陸海軍従軍看護婦の人(慰労給付金受給者を除く)に対して、その御労苦に報いるため内閣総理大臣名の書状を贈呈します。請求期限が2年間延長され、23年3月31日までとなりました。ご本人またはご家族などからのご連絡をお待ちしています。

▶問い合わせ 総務省大臣官房総務課管理室☎03-5253-5182(健康福祉課)

特設人権相談所を開設します

6月1日は「人権擁護委員の日」です。いじめや家庭問題、人権上の問題や悩み事などについて、無料で相談に応じます。当日直接会場へ。▶日時 6月1日(月)午前10時～午後4時 ▶場所 市役所5階第3会議室(健康福祉課)

市役所、支所・連絡所で県税が納められます

自動車税など千葉県税は、市役所(会計課窓口)、支所・連絡所で納められます。(会計課)

軽自動車税 全期
納期限 6月1日(月)

住宅瑕疵担保履行法の施行について

住宅購入者の利益を保護し、売主等に瑕疵担保責任を果たすための資力確保を義務付ける『住宅瑕疵担保履行法(特定住宅瑕疵担保責任の履行の確保等に関する法律)』が施行されました。

21年10月1日以降に引き渡される新築住宅には「保険への加入」または「保証金の供託」による資力確保をすることが建設業者や宅地建物取引業者に義務付けられます。

▶住宅を購入する人へ...住宅の販売や建設の際に、売主等は住宅購入者等に対して、瑕疵担保責任を果たすための資力確保を行っているかを説明することが義務付けられています。新築住宅を取得する際は、その住宅に保険または供託の資力確保を行っているかを確認してください。

▶建設業者・宅地建物取引業者の人へ...21年10月1日以降に引き渡す新築住宅には、瑕疵担保責任を果たすための保険または供託が必要です。

保険は、着工前に申し込んでください。また、工期の延長や売れ残りにより引き渡しの時期がずれ込む可能性も考慮して、準備してください。(建築指導課)

菊づくり講習会受講者募集

▶日時 6月7日(日)午後2時～4時 ▶場所 勝田台公民館 ▶対象 初心者(先着25人) ▶申し込み 6月5日(金)までに電話で環境緑化公社☎458-6446

夜間・休日急病診療

市内の医療機関が輪番で当番医となり救急診療に当たっています。急病のときは、初めに当番医を受診してください。

▶往診はしません ▶服用中の薬、おくすり手帳があれば持参してください

テレホン案内 夜間急病待機医と休日当番医

夜間急病待機医
【案内時間】平日午後7時～翌日午前8時30分
土・日曜日・祝日・年末年始 午後5時～翌日午前8時30分
内科系☎482-6870 外科系☎482-6871

休日当番医
【案内時間】日曜日、祝日、年末年始 午前8時30分～午後5時
内科系(内科小児科) ☎482-6870
外科系、その他の科目 ☎482-6871
歯科 ☎482-6872

▶電話が繋がらないときは市役所☎483-1151または消防本部☎459-2441へ

やちよ夜間小児急病センター☎458-6090
(東京女子医科大学八千代医療センター内) 【小児科】毎日午後6時～11時

保健

〒276-0042 ゆりのき台2-10
保健センター母子保健課 ☎486-7250
健康づくり課 ☎483-4646

2歳6か月児歯科健診(予約制)

歯科医師による健診や相談、歯科衛生士の歯みがき実習を行います。

▶日時 6月22日(月)・26日(金) 受け付けは午前9時30分～10時 ▶場所 保健センター ▶対象 18年12月生まれの子 ▶申し込み 6月12日(金)までに電話で母子保健課へ

ポリオ生ワクチン6月の日程

▶日時 6月2日(火)・3日(水)・5日(金)・9日(火)・10日(水)・17日(水)/受付は午後1時～2時 ▶場所 保健センター ▶対象 生後3か月～7歳6か月未満の乳幼児と児童 ▶申し込み 電話で母子保健課へ。集団接種のため、服薬中や経過観察中の人は、主治医の投与許可を証明する書類が必要。詳しくは、予防接種手帳で確認してください。

母子保健推進員が訪問します(こんにちは赤ちゃん!)

母子保健推進員は、身近な子育ての先輩として、生後2～3か月ごろの赤ちゃんのいる家庭を訪問し、お母さんの話を聞いたり、保健サービス、赤ちゃん広場のお知らせ、地域情報の提供など、市の保健師と協力しながら活動しています。推進員が訪問したときは、気軽にお話してください。(母子保健課)

麻しん・風しんの予防接種を受けましょう

就学前・中学1年・高校3年相当年齢

麻しんは春から夏にかけて流行するため、早めに受けましょう。ワクチンの種類は、原則として麻しん風しん混合ワクチンです。

▶対象者 就学前児童(平成15年4月2日～16年4月1日生まれの人)・中学1年生相当年齢(平成8年4月2日～9年4月1日生まれの人)・高校3年生相当年齢(平成3年4月2日～4年4月1日生まれの人)

ミニガイド

木曜会ダンスパーティー 6月6日(土)18時10分～20時45分 八千代台文化センター。前売1300円当日1500円(軽飲食付き)田島☎090(3574)0408

オストメイト(人工肛門・人工膀胱造設者)社会適応訓練講習会 県内のオストメイトとその家族及び医療関係者を対象に、講演と補装具展示相談会を開催。5月30日(土)12時～16時 講演 さまざまながん治療と副作用について 講演 もれない、かぶれない、臭わない。千葉県社会福祉センター4階会議室 千葉市中央区千葉港4-3。入場無料。駐車場無し。(社)日本オストミー協会千葉支部☎043(309)7571 月・火・金曜日

平成21年度慰霊巡拝参加者募集 旧ソ連、中国、アジア南方地域、硫黄島の各戦域で慰霊巡拝を行います。千葉県健康福祉指導課☎043(223)2346

【市身体障害者スポーツ大会実行委員会】10月24日(土)に行われる大会の実行委員会を募集。身体障害者手帳をお持ちの方、ボランティアの健常者共に募集。第1回実行委員会は6月17日(水)13時30分～15時30分。市障害者福祉センター【日帰り研修参加者募集】身体障害者を対象に、松戸市にある西部防災センターへ災害体験の防災ツアーと水元公園へ散策に行きます。6月12日(金)、先着30人、参加費1000円、昼食持参。マイクロバス等の巡回は電話で、八千代市身体障害者福祉会☎(485)1245(485)1329

平成21年度「手話奉仕員養成講座(基礎課程)」受講生募集 6月11日(1月28日)・12月20日(8月13日)・20日(12月24日)除く)18時30分～20時30分。八千代市福祉センター、定員20人。資料代4000円。受講資格は、手話奉仕員養成講座(入門課程)修了者又は同程度の人。申し込みは6月1日(月)までに八千代市身体障害者福祉会手話通訳設置事務所☎(485)8822

「電波のルールを守りましょう」総務省では、6月1日(10日)までを、電波利用環境保護周知啓発強化期間として、電波を正しく利用していただくための周知・啓発活動及び不法無線局の取締りを強化しています。ルールを守らない不法無線局は、テレビ・ラジオ放送、携帯電話などの身近なものから、警察・消防・救急用無線などの人命にかかわる重要な無線に対して、混信・妨害を与えるなど、私たちの生活や安全をおびやかします。安全で豊かな社会を実現するために、電波はルールを守り正しく使いましょ。関東総合通信局 不法無線局による混信・妨害☎03(62338)1939 テレビ・ラジオの受信障害☎03(62338)1945 地上デジタル放送の受信相談☎03(62338)1944

▶費用 無料 ▶接種期間 平成22年3月31日(木)まで 対象者には個別に通知しました。転入などで通知が届かない場合は、電話で母子保健課へ

乳がん検診(マンモグラフィ)について

マンモグラフィ検診では、多くの方が受診できるように、下記の期間を目安に受診のご協力をお願いします。この期間に都合がつかない場合は、早めの受診をお勧めします。(健康づくり課)

4月～9月 生まれの方	受診券が届いてから 9月頃までに
10月～3月 生まれの方	7月以降、なるべく 早い時期に

障がい者のための絵手紙教室

体や言葉などが不自由な人たちが、絵や文字を自由に描き、自分の気持ちを表現する教室です。体験参加も歓迎

▶日時 6月1日(月)午後1時30分～3時30分 ▶場所 保健センター
▶対象 病気やけがによって体や言葉などが不自由な人(介助が必要な人は介助者を同伴してください) ▶申し込み 電話で健康づくり課へ

今日から活かせる知っ得☆講座 ～元気の秘けつ伝えます～

いつまでも元気で楽しく過ごすための4つの秘けつをお伝えします。簡単楽ちん体操。運動の秘けつ/噛める幸せ。お口ケアの秘けつ。気になる認知症。予防の秘けつ/元気の源。食

生活の秘けつ。 駐車場が少ないため公共交通機関をご利用ください。

▶日時 6月1日(月) 6月8日(月) 午後2時～4時 ▶場所 睦公民館
▶定員 各先着30人 ▶申し込み 電話で健康づくり課へ

習志野健康福祉センターから

男性のこころと身体健康相談 男性更年期、ストレスによる心身の不調など、男性の健康問題に専門医などが相談に応じます。対象は相談を希望する男性とその家族。▶日時 6月11日(木)午後3時～5時 ▶場所 習志野健康福祉センター ▶申し込み 6月4日(木)までに電話で地域保健福祉課 475-5153へ

精神保健福祉相談(予約制) 精神疾患や心の健康について、精神科医が相談を受けます。▶日時・場所 6月3日(水)午後2時から・八千代市障害者福祉センター、6月9日(火)午後2時から・習志野健康福祉センター、6月24日(水)午後2時から・八千代市障害者福祉センター ▶問い合わせ 地域保健福祉課 475-5152

特定疾患医療受給者票更新手続き 小児慢性特定疾患治療研究事業継続申請手続きのお知らせ ▶期間 6月1日～8月31日 6月1日～8月5日(土曜・日曜日、祝日を除く) ▶時間 午前9時～正午、午後1時～4時30分 ▶場所 習志野健康福祉センター ▶問い合わせ 健康生活支援課 475-5154 地域保健福祉課 475-5153

情報ぎやらりー

特に表示されていないものは受講無料です。詳しくは各主催者に問い合わせてください。



民話から知る八千代の歴史・全5回(八千代台東南公民館 485-4811) 八千代に伝わる民話をとおして、八千代の歴史を学習。市内在住の成人対象。先着30人。時 5月29日・6月19日・7月17日・8月21日・9月18日いずれも金曜日午後10時～正午 費資料代100円 申 5月22日(金)までに電話か直接同館へ
男の手習い・水彩画編・全3回(高津公民館 450-0353)水彩で季節の草花を描いてみませんか。市内在住・在勤の男性が対象。空きがあれば女性の参加も可。先着16人。時 6月8日・22日・29日(月)午10時～正午 費材料費200円 申 5月15日(金)午前9時から電話か直接同館へ
親子でクッキング・バラエティーパンを作る(緑が丘公民館 489-4919)親子で動物パンや調理パンを作ります。小学生の親子。親子8組(親1人と子ども2人までが1組。小学生以外の同伴は不可) 時 5月30日(土)午前10時～1時 費1組800円 申 5月15日(金)9時から、電話か直接同館へ

リサイクル工房・布ぞうり・全2回(緑が丘公民館 489-4919)家にある古い布を使って、布ぞうりを作ります。市内在住・在勤の成人で2回とも参加できる人。抽選20名。時 6月18日(木)・25日(木)午後1時～3時30分 費200円 ひと代 申往復はがきに講座名・住所・氏名・電話番号・返信先を書き、〒276-0049 緑が丘3-1-7 同館へ。5月22日(金)締切、当日消印有効。一人1通持込み不可 声に出して読む源氏物語「葵」・全5回(緑が丘公民館 489-4919)市内在住・在勤の成人が対象。先着20人。時 5月26日、6月9日・23日、7月14日・28日 火曜日午後1時30分～3時 費資料代1,500円 申 電話か直接同館へ
からだスッキリ健康体操「筋トレで脱メタボ」・全4回(緑が丘公民館 489-4919)市内在住・在勤の成人対象。先着20人。時 6月4・11・18・25日 木曜日午後1時30分～3時30分 費100円 申 朝9時から電話か直接同館へ
三本立て大菊作り・全5回(睦公民

館 450-2390) 初心者対象。時 5月～10月。1回目は5月29日(金)午前10時～正午 費材料費等実費 申 電話か直接同館へ



篆刻講座・全2回(郷土博物館 484-9011)自分のだけの印作り。抽選30人。時 6月20日(土)・21日(日)午前9時30分～3時30分 費1,000円 申 往復はがきに住所・氏名・電話番号(連記不可)を書き 〒276-0028 村上1,170-2へ。メールも可。5月26日(火)締切、当日消印有効



プレーパークで竹遊びの会(元気子ども課 483-1151)新川わくわくプレーパークで竹馬、竹弓、竹とんぼ、ぶんぶんごまを作って遊びます。時 5月31日(日)午前10時～3時



21年度第1回危険物取扱者保安講習会(消防本部 予防課 459-7803) 甲・乙・丙種危険物取扱者免状所持者(製造所の危険物取扱作業従事者)対象、定員500人。時 5月25日(月)～29日(金) 午前/給取、午後/一般 所 千葉市文化センター 費 講習手数料として4,700円分の千葉県収入証紙。市役所・警察で販売。申 申請書は消防本部と各消防所。5月25日(月)～29日(金)に消防本部予防課へ

市民体育大会

【バドミントン】高校生以上で、市内在住・在勤・在学、市内のクラブに所属している人。一人1種のみ。一般男女のシングルスとダブルス各1～4部。ブロック別予選リーグ後、決勝トーナメント 時 6月21日(日) 所 市民体育館 費 一般800円、高校生500円 申 往復はがきに氏名・年齢・電話番号・出場種目を書き 〒276-0044 萱田町548-15 宮原芳之 459-1064へ。6月5日(金)必着

会員募集 ★不定期掲載

子どものリトミックとお母さんのエアロビクス・ニコちゃんクラブ 生後2か月～未就学児と妊婦は妊娠8か月まで。第1・3水曜日午前10時30分～11時45分、福祉センターなどで。月1,000円。能勢 459-8138

社交ダンス・ダンシングスター 第1・4水曜日午後1時～2時半:初級、2時半～4時30分:中級、高津公民館。入会1,000円、月2,000円。星谷 090-1451-3996

けんこうかんりコーナー ④13

歯は生きている

毎日の生活の中で当たり前のように使っている歯も、実は根から栄養をもらい、まるで植物のように、お口という環境の中で生きているのです。

手入れをして大切に使用していると、生き生きとして強く丈夫な歯になり長持ちしますが、あまり関心を持たずに酷使すると少しずつ弱り、やがてむし歯や歯周病といった病気にかかってしまいます。

食べ物や甘い飲み物が入ってくるとお口の中は時間とともに過酷な環境へと変わり、その影響を受けて歯は少しずつ溶け始め、徐々にむし歯になってしまいます。しかし身体はそんな歯を守るために、溶け出した成分をもと通りにしようと、懸

念に時間をかけて修復を試みます。しかし、さらに食べ物や飲み物が外から与えられてしまうと、また歯の表面が壊れて成分が溶け出してしまい、結果的に病的な状態になっていきます。状態にもよりますが発見が早ければ、むし歯も歯周病もその進行を食い止めることができます。

日頃から規則正しい食生活と手入れを心がけ、ご自分のお口に関心を持つことが何よりも重要と考えます。そして気軽に何でも相談できる、かかりつけの歯医者さんと出会い、定期的に検診を受けることをお勧めします。

(八千代歯科医師会)

初心者テニス教室・全4回 先着40人。6月2日、23日の毎週火曜日9時、11時予備日6月30日、新川1・2番コート。参加費1,500円。往復はがきに住所、氏名、性別、年齢、電話番号、返信先を書き 〒276-0046 大和田新田1-151-3 ローズビルテニスクラブ 内八千代市テニス協会(459)5551へ郵送
街づくり・里山づくりファンタジーフェスタ 米本城址の竹林で、伐採や炭焼き、たけのこ掘りなどを体験しませんか。6月7日(日)10時～14時、米本城址里山広場 小雨決行。参加費1,000円、小学生500円、幼稚園児300円。5月31日(日)までに電話で街づくり市民の会・瀬川 090(2)154(8)525(4)85(9)702
八千代マンドリンアンサンブル合同発表会 5月23日(土)13時開場、13時30分開演。市民会館小ホール。入場無料。中村 459(2)063
緑が丘公民館カラオケ交流会 5月30日(土)10時30分～16時、緑が丘公民館5階ホール。入場無料。吉原 090(1)556(0)266
さつき展示会 山野草の展示も行います。5月29日(金)31日(日)9時30分～16時(31日は15時まで)、勝田台会館(文化プラザ地階)。会員も募集。年4,000円。八千代市さつき会事務局・稲毛 483(0)498

市民伝言板

緑が丘ローズハウスふれあいフェスタ 地域の親睦を深め、明るく健康なまちづくりを目指すイベントです。前夜祭:5月23日(土)17時から、緑が丘駅北口広場。バラコンサート、キャンドルライトアップ、バラカレンダーサービスなど。フェスタ:24日(日)9時30分から、緑が丘駅南口広場。ふれあいステージ、ミニ動物園、フリーマーケット、模擬店など。村木 450(5)928
習志野八千代心の健康を守る会 5月22日(金):家族会総会13時30分、14時30分、講話 テーマ 漫談・高齢化社会(14時30分)、15時40分 6月26日(金):講演会(精神障害者の成年後見人制度について) 13時30分～15時30分。いずれも習志野健康福祉センター(習志野保健所)・家族会事務局(習志野健康福祉センター内) 475(5)152
八千代平和事業にご協力を 7月1日(水)～3日(金)勝田台ステージオンギャラリーで行われる八千代平和事業「戦時下の日記・手紙展(仮題)」において、戦時中に書かれた手紙・日記・写真等の展示・閲覧を目的として貸していただけのものを募集します。ご協力いただける方は、6月10日(水)までに(財)八千代市文化・スポーツ振興財団(市民会館)へご持参またはご連絡ください。頁 483(5)111(主催)八千代平和事業市民実行委員会

19万人のひろば

少年の詩が合唱組曲に

八千代青少年少女合唱団と共演し初披露

4月19日、市民会館で八千代少年少女合唱団が初披露となる児童合唱組曲を歌いました。この組曲は、せきずいの病気のため電動車いすでの生活をしている、八千代中学校1年生の田真世君が書いた詩や体験をもとに作られたものです。

田君が詩を書き始めたのは小学3年生の



▲「真剣モード」を歌う高田さんと合唱団の皆さん。男の子の気持ちを表現した軽快なリズムの曲です

視覚障害者用のCD郵送袋とクリアケースが寄付されました

4月24日、睦地区の親睦団体「博友会」から視覚障害者用のCD郵送袋とクリアケースが市に寄付されました。

これは、同会がチャリティーの収益金で購入したもので、視覚障害者に音声による情報提供を行っているボランティア団体に貸し出しをします。



▲博友会の安原代表(左)から豊田市長(右)に手渡されました

ころ。校長先生に勧められたのが切っ掛けでした。この詩を目にした合唱団指導者の長岡利香子さんと合唱団員は、詩に込められた小さな希望、挫折、喜び、そして生きていることが大切なのだという思いに感動。「この思いを歌声に乗せ、たくさんの人に届けよう」と曲にすることにしました。作曲りは作詞家のいるいちろうさんと作曲家の大橋美智子さんに依頼。「田君の周りには、いつも笑い声があふれています。本人に負けない楽しい曲になるよう作曲しました」と話す大橋さん。

田君は歌が大好きで幼稚園のころから合唱団の定期演奏会を欠かさず聴きにきていました。「憧れていた合唱団に歌ってもらい、しかも、一緒に舞台上で立てるなんて夢のよう」と話し、組曲6曲目の「真剣モード」を精一杯歌いあげました。

おめでとうございます(敬称略)

春の叙勲

【旭日双光章】

▶地方自治功労 茂呂利男(大和田新田)

【瑞宝中綬章】

▶気象業務功労 久保田効(緑が丘) ▶防衛功労 松原健一(八千代台北)

【瑞宝小綬章】

▶警察功労 笠野孝(八千代台北) ▶農林水産行政事務功労 宮本伸昭(村上)

【瑞宝双光章】

▶気象業務功労 坂本敏之(八千代台北) ▶法務行政事務功労 福島尚嗣(勝田台)

【瑞宝単光章】

▶鉄道業務功労 海老原和男(高津)

危険業務従事者叙勲

【瑞宝双光章】

▶消防功労 津田勝夫(高津) ▶警察功労 小泉孝一(勝田台) 馬籠秀行(村上)

【瑞宝単光章】

▶消防功労 石塚勝治(高津) 菅昭雄(上高野) ▶防衛功労 田中利廣(大和田新田)

ありがとうございました

「児童福祉に役立ててください」と寄付をいただきました。▶外山孝子様...1,000,000円

豊かな緑、春を満喫

市では、市内に残る谷津を歩き、里山の良さを体験してもらおうと、春と秋に自然観察会を実施しています。4月18日に行われた間谷谷津自然観察会には17人が参加。野草の種類や見分け方などを自然観察指導員に教わりながら、もえぎ野車庫前から阿蘇中学校までの約5キロを歩きました。「小さな葉っぱがたくさん付いているように見えるけれど、実は大きな葉っぱの一部。これが9枚集まって1枚の葉っぱとなっています」というイカリソウの解説に感心しながら、メモをとる参加者の姿が見られました。

湧水が流れるこの谷津には、メダカなどの絶滅危惧種を始め、さまざまな動植物が生息しています。自然

自然観察会で間谷谷津・伊勢谷津を歩く

観察指導員の大山さんは「ここにはサシバが3羽飛来しています。サシバなどの猛禽類は生物多様性が保たれた里山の象徴。もっと増えるといいのですが...」と話していました。



▲自然観察指導員の小川さん(右から2番目)からイカリソウの説明を聞く参加者



リサイクル・ガイド
消費生活センター ☎485-0559

この欄に関する問い合わせは、消費生活センターへ。受け付けは午前8時30分から午後5時。土曜・日曜日、祝日は休みです。交渉は当事者間で行い、結果は必ず同センターへ連絡してください。

なお、広報広聴課では受け付けしていませんので、ご注意ください。

- あげます(無料) ▶折りたたみ式ベッド ▶ラテラルサイトレーナー(足踏み式運動具) ▶ゴルフクラブ一式(初心者向け、男性用と女性用) ▶製図台ドラフター一式(ウチダ製、750mm×1050mm) ゆずります(有料) ▶学習机 ▶碁石・碁盤一式 ▶折りたたみ自転車(新品同様、26インチ、18段変速) ▶喪服(婦人、和服) ▶ミシン ▶ギター ▶アコーディオン ゆずって(有料) ▶ソファークラフトソファベッド(幅120cm~130cm、3人掛け) ▶たんぼ幼稚園 女児夏服(LまたはLL)

八千代歌壇

八千代市短歌会選

手心えのなきが答と知るまでの窓辺飾りしレプリカの薔薇

(八千代台西) 吉田 早苗

こでんまりと呼びたりしは母ひと枝を添えて花舗出す花

冷えの町 (八千代台北) 山田あるひ

土佐みづきの鈴なりの花見上げ子ら「蘭玉みたい」と歓

声あげる (八千代台南) 一戸 光代

白く浮く生命の映像クリオネのようだったと言っ嫁の明るさ

(大和田新田) 末澤 章子

学園祭半てん姿の高校生腕折れんばかり太鼓を叩く

(勝田台) 山内 千枝

満月の光に浮きたつ夜の虹イグアスの滝地球の神秘

(八千代台西) 井沢 志麻

千鳥ヶ淵戦没者墓苑に人気なく無名なる碑に桜散りくる

(ゆりのき台) 尾浜 久夫

ひとり来て面冷ゆるまで仰ぎ居り遠き日母と見し山桜

(勝田台) 沖田 民子

選評 一首目、人との素晴らしい出会いがあり心の弾む様な瞬間があった。そうしながら何か気持ちにすっきり来ないものがある。それが解ってしまった時作者はレプリカの薔薇とつたよりなかった。二首目、こでまりの花をこでんまりと独特の呼び方で愛でていた母、花の記憶と共にある母の存在感がしつとりと深くしみて来る。三首目、蘭玉の様な花に子ども達の歓声。こまやかな観察と情感があり季節感と溶け合っている。

やちよ川柳

八千代市民川柳連盟選

鎮魂曲歌い終りて春の径 高津 石川 柳子

給付金牛歩で届くお年玉 島田台 齊藤 洋子

笑みひとつ心の傷が霧と消え 大和田新田 加茂 英代

彩りの十一単衣に魅了され 萱 田 内 田 ち はる

体力が要る病院の待ち時間 大和田新田 浅香 克平

お出かけはいつも青空そっぽ向く 八千代台東 重森 文七

無分別黙って貰う給付金 八千代台南 川上十四夫

職人の絵付けで泳ぐ鯉のぼり 村上団地 阿部ちえこ