

今年も盛況、どーんと祭

二日間で10万人が来場しました



▲11日に行われた乳牛の共進会。市内で飼育された乳牛(ホルスタイン)の代表18頭が出品されました



▲八千代産のお米、ジャガイモ、ニンジンを使ったカレー。市農業士等協会の皆さんが作りしました



▲市消防本部のブース(11日)。子ども用の防火服を着て記念撮影。このほか救命講習も行われました



▲市民会館前と八千代台駅を結ぶシャトルバス。一日6本運行されました



▲市農業士等協会のカレーをほおぼり「うん、うまい！」と満面の笑み

10月11・12日の二日間、総合運動公園多目的広場で「八千代どーんと祭」が開催されました。8回目となる今年の祭のテーマは二つ。一つ目は、昨年に引き続き「エコ」。会場内にごみを分別して回収する「エコステーション」を設置し、祭の名物「大鍋豚汁」では、洗って繰り返し使えるリユース食器を採用しました。

二つ目のテーマは「地域」。これまで八千代台・高津方面から公共交通機関で来場する場合、電車やバスなどを乗り継がなければなりません。そこで、試験的に京成八千代台駅付近から会場隣の市民会館まで無料シャトルバスを運行。多くの地域から、より便利に来場できるようになりました。

主な内容

ページ

- “心の病”一人で悩まず相談を…2・3
- 市障害者福祉センターがオープン…3
- 災害時協力井戸を募集…3
- 市民文化祭の日程…3
- 広報女性版「これまでの歩み」…4・5

八千代市民憲章

光よ、土よ、風よ、水よ、きょうも新しい命をありがとう。
わたしたちは、生ある限り、互いに支え合い、共に生きる社会をつくるため、ここに八千代市民憲章を定めます。

1. やさしい心と明るい声が響き合う、健やかなまちをつくりまします。
1. 小さな一歩を積み重ね、地球を考えるまちをつくりまします。
1. よろこびと希望に満ちた、安心して住めるまちをつくりまします。
1. 自然を愛し、緑と花を育て、文化と潤いのあるまちをつくりまします。
1. みんなで支え合い、共に生きるまちをつくりまします。

平成10年11月19日制定

こんにちわ！ ふれあいまつりを開催

やちよ市民活動サポートセンターに登録している市民活動団体が、日ごろの活動についてパネル展示やステージ発表を行います。子ども向けのゲームやスタンプラリーなども実施します。
日時 11月3日(祝)午前10時～午後5時 場所 イオン八千代緑が丘ショッピングセンターアゼリア広場・ローズ広場 問い合わせ 同サポートセンター 画 481-3222 木曜休所

ふるさとステーション 秋の収穫祭を開催

ふるさとステーションで「秋の収穫祭」を開催します。当日は、巨大カボチャコンテスト・かかし作りコンテストの表彰式や新米の品種別試食会を実施。各テナントでもイベントを行います。
日時 11月2日(日)午前10時から 問い合わせ 同ステーション 画 488-6711

消防フェア2008を開催

消防本部・中央消防署庁舎の一部と消防訓練施設を開放して「消防フェア2008」を開催します。当日は、はしご車搭乗体験(午前9時・10時15分整理券配布)や消火器消火体験、煙中避難体験、施設見学などのイベントを予定。
日時 11月9日(日)午前9時～午前11時30分
雨天時は規模を縮小して実施 場所 消防本部・中央消防署
車で来場する場合は、市役所駐車場をご利用ください 問い合わせ 消防総務課 画 459-7802



一人で悩まずにだれかに相談しましょう 気付いていますか？ ころのサイン

“ころの病”は、身体の病気と同じようにだれでもかかる可能性のある病気です。病気を早く発見し対処することで、症状が軽いうちに直すこともできます。気になる事があたら、まずは、医師の診察を受けてみましょう。診察を受けることに抵抗感がある人は、最寄りの相談機関に相談してみましょう。

ここでは、症状と相談機関を紹介します。

こんな症状はありませんか

- 元気がない。落ち込んだ状態がずっと続いている
- よく眠れない。または眠ってばかりいる
- いろいろなことが決められない
- 身体に異常がないのに痛みやめまい・吐き気などの症状が続いている
- 食欲がない。または増進した人に会いたくない

ささいなことが気になる
身だしなみに気を遣わなくなった
同じ動作を繰り返してしまう
“だれかに見られている”“みんなが悪口を言っている”ような気がする



いくつか当てはまれば
“ころの病”とは限りませんが、ころの調子を崩している可能性があります。複数の症状がしばらく続いているようなら、早めに精神科などの医師に相談しましょう。

治療が始まったら、回復をせったり、自分の判断で治療をやめたりしないようにしましょう。途中でやめてしまうと、元の状態に戻ってしまう場合があります。

周囲の人は、こんな事に注意してあげましょう

本人は自分の状況に気付かなかつたり、認め

られなかつたりします。そんな時、周囲の人は“どう接すればよいか”何をしたらよいか”と悩む場合が多いと思います。このような時は、次の点に注意して接してみましょう。

- ・治療と休息時間を最優先で確保してあげましょう
- ・“励まさない”無理に気晴らしに誘わない”ようにしましょう
- ・退職など大事な決定はさせないようにしましょう

悩みごとは一人で抱え込まずに各種相談機関に相談しましょう

公共機関では、各種の相談を無料で行っています。悩み事は一人で抱え込まずに相談してみましょう。

市役所 精神疾患に関する社会福祉制度・サービスの利用や生活上の問題などについて、保健師や精神保健福祉士が相談に応じます。じっくり相談したい場合は、毎月1回開催している“メンタルヘルスほっと相談(予約制)”をご利用ください。

▶日時 土曜・日曜日、祝日、年末年始を除く午前8時30分～午後5時 ▶問い合わせ 障害者支援課 ☎483-1151

習志野健康福祉センター 精神科医による面接相談(予約制)や精神保健福祉相談員による相談など。

▶日時 土曜・日曜日、祝日、年末年始を除く午前9時～午後5時 ▶問い合わせ 同センター ☎475-5151

県精神保健福祉センター 心の健康、アルコール、薬物乱用、ひきこもり、思春期の問題などについて、相談員が電話で相談に応じます。

▶日時 土曜・日曜、祝日、年末年始を除く午前9時～午後4時30分... ☎043-263-3893・午後1時～6時30分... ☎043-268-7830または ☎043-268-7474 ▶問い合わせ 同センター上記専用電話

八千代地域生活支援センター 日常的な悩みや不安の相談、サービス資源、社会福祉制度の情報提供など。

▶日時 火曜日、第2・4日曜日、年末年始

各種手帳の交付申請を受け付けています

障害者支援課では、次の手帳の交付申請を受け付けています。手帳の種類や等級により、税金の減免や各種割引が受けられます。詳しくは、同課へお問い合わせください。

【精神障害者保健福祉手帳】精神障害者(児)が各種サービスを受けるために必要な手帳です。対象は、精神障害のために長期にわたり、日常・社会生活に制約がある人です。

▶対象者 統合失調症、そううつ病、中毒性精神病などの精神疾患を患っている人
難治性てんかんや高次脳機能障害も該当する場合があります ▶有効期間 2年間

【療育手帳】知的障害者(児)が、相談や各種援護福祉サービスなどを受けやすくするために必要な手帳です。

▶交付要件 おおむね18歳までに知的な遅れがあった人 外国籍の人は、外国人登録

証明証が必要です。

【身体障害者手帳】身体障害者(児)が、各種サービスや優遇制度などを利用するときに必要な手帳です。障害部位・等級によって利用できるサービスが異なります。

▶対象者 上下肢・体幹・視覚・聴覚・言語・心臓・呼吸器・腎臓・ぼうこうまたは直腸・小腸・免疫などに障害があるため、日常生活に制限がある人 外国籍の人は、外国人登録証明証が必要です。

自立支援医療制度のご利用を

自立支援医療(精神通院)制度とは、“ころの病”の治療(保険診療分)が原則1割負担で済む制度です。有効期間は1年間で、継続して利用するためには、更新手続きが必要です。手続きは、3か月前からできます。診断書・健康保険証などを持参して市障害者支援課へ。

充電式電池の回収とリサイクルにご協力を

ビデオカメラなどに使われている充電式電池には、ニッケルや鉄といった貴重な資源が多く含まれています。そのため、各電池メーカーには、回収とリサ

イクルが義務付けられています。使わなくなった充電式電池は、乾電池とは別にして、販売店などのリサイクル協力店に置いてある“充電式電池リサイクルボックス”に入れてください。限りある資源を有効に使うため、皆様のご協力をお願いします。

| コース | 該当地域 | 指定袋使用 | | 資源物 | | コース | 該当地域 | 不燃ごみ | 有害ごみ | 可燃ごみ | 缶びん類 | 紙布パック類 | 紙 | |
|---------------|--|-------|------|-------------|-------|-----|------|------|------|---|-------------|--------|---|--------|
| | | 不燃ごみ | 有害ごみ | 可燃ごみ | 缶びん類 | | | | | | | | | 紙布パック類 |
| 11月の資源物・ごみ収集日 | 大和田(成田街道南側) 萱田町(成田街道南側) 村上(3200・3300・3500番台の成田街道南側) 大和田新田(県道幕張八千代線より東側) 高津(県道幕張八千代線より東側) | 4 | 18 | 月・水・金 | 木 | 土 | 9 | 6 | 20 | 月・水・金 | 3日・24日は収集あり | 火 | 土 | |
| | 2 八千代台北 | 11 | 25 | 3日・24日は収集あり | 木 | 土 | 10 | 13 | 27 | 高津(県道幕張八千代線より西側) 高津東、大和田新田(100・200番台の成田街道南側) | 13 | 27 | 火 | 土 |
| | 3 八千代台西、八千代台南 | 18 | 4 | | 木 | 土 | 11 | 20 | 6 | 高津団地、大和田新田(1～99番地の成田街道南側) | 20 | 6 | 火 | 土 |
| | 4 八千代台東 | 25 | 11 | | 木 | 土 | 12 | 27 | 13 | 大和田新田(900・1000・1100番台の成田街道北側から東葉高速線南側) 緑が丘2～4丁目 | 27 | 13 | 火 | 土 |
| | 5 上高野 | 5 | 19 | | 火・木・土 | 月 | 13 | 7 | 21 | 勝田台 | 7 | 21 | 火 | 水 |
| | 6 村上団地 | 12 | 26 | | 火・木・土 | 月 | 14 | 14 | 28 | 勝田台南、勝田、ゆりのき台3～8丁目、麦丸、萱田町(東葉高速線北側) 萱田(東葉高速線北側) | 14 | 28 | 火 | 水 |
| | 7 村上(新川の東側) 下市場 | 19 | 5 | | 火・木・土 | 月 | 15 | 21 | 7 | 大和田新田(東葉高速線北側) 吉橋、尾崎、緑が丘1・5丁目 | 21 | 7 | 火 | 水 |
| | 8 神野、保品、下高野、米本、米本団地、堀ノ内 | 26 | 12 | | 火・木・土 | 月 | 16 | 28 | 14 | 大学町、真木野、小池、佐山、平戸、神久保、島田台、島田、桑橋、桑納 | 28 | 14 | 火 | 水 |

問い合わせは、クリーン推進課 ☎483-1151、または清掃センター ☎483-4521へ

市障害者福祉センターがオープンします



保健センター(右側)に併設される障害者福祉センター

11月11日(火)、保健センターに併設された“八千代市障害者福祉センター”がオープンします。ここでは、同施設の概要と設備について、紹介します。

を除く午前10時～午後6時30分 ▶問い合わせ せ同センター☎481-3555

当事者会や家族会に参加してみませんか

悩んでいてもなかなか問題は解決しません。こんなときは、同じような悩みを持つ仲間と一緒に問題解決に取り組んでみませんか。問題解決のヒントが得られることもあります。

かたくり会 こころの病で悩んでいる患者の家族が安心して語り合い、相談し合い、勉強し合える場として家族会を開いています。

▶日時 第3火曜日または第3水曜日午後1時～4時 ▶場所 八千代台東南公共センター ▶問い合わせ 障害者支援課☎483-1151

ザフトin八千代 うつ病患者を抱える家族が、安心して何でも語り合い、共有できる場です。

▶日時 第1水曜日午後1時～4時 ▶場所 福祉センター 12月からは市障害者福祉センターで行います ▶問い合わせ 障害者支援課☎483-1151

うつ病当事者ミーティング 同じ悩みを持つ者同士が集まり、自分の症状や近況を話したり、ほかの人の悩みを聞いたりして、孤独感から解放されるような場を目指しています。

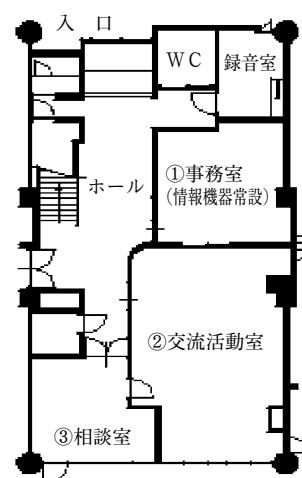
▶日時 第2水曜日午後3時～4時30分 ▶場所 習志野健康福祉センター ▶問い合わせ 習志野健康福祉センター☎475-5151

断酒会 酒をやめたい人、禁酒を続けたい人、アルコール依存症で悩んでいる人の家族が集い、これまでの体験を語り合い、お互いに助け合っていく場です。

▶日時 第4月曜日午後6時30分～8時30分 ▶場所 大和田公民館 ▶問い合わせ 石井☎483-0403

センターの概要

市第3次総合計画・後期基本計画に基づき、障害のある人や家族が気軽に集い、情報交換や交流活動のできる施設として開設するもので、障害のある人の自立及び社会参加を支援する目的であれば、障害の有無にかかわらず、だれでも利用することができます。本施設は“障害福祉などに役立ててください”との故人の遺志に基づく寄附金を積み立てた福祉基金を活用して設置したものです。



▲オストメイト対応型トイレ



▲音声・拡大読書機

案内

▶開所時間 土曜・日曜日、祝日、年末年始を除く午前9時～午後5時

▶所在地 ゆりのき台2-10 ▶問い合わせ 障害者福祉センター☎487-0050

各部屋を紹介します

事務室(情報機器) 障害のある人が使いやすいように設計されたパソコンや音声・拡大読書機、活字読み上げ装置などを設置。空いていればいつでも利用できます。交流活動室(集いの広場) 障害のある人とその家族・各種ボランティア団体などが、さまざまな活動をする場です。予約は利用日の3か月前から。電話またはファクス、直接同センター窓口へ。また、同室には目で聴くテレビの受信装置「アイドラゴン」を設置しています。同装置は、空いていれば利用できます。相談室 身障相談・精神保健福祉相談・メンタルヘルスほっと相談などを行います。詳しくは障害者支援課へ空室時は、どなたでも利用できます。

ストマ用装具の保管場所を提供します 地震などの災害に備えて、オストメイトのストマ用装具の保管場所を提供します。対象者には、個別に

通知をしました。届かない場合は、障害者支援課☎483-1151へ。受け付けは、11月10日(月)から同センターで。装具は各自持参。事前登録要。

八千代市障害者福祉センターの設置及び管理に関する条例

- (趣旨) 第1条 この条例は、地方自治法(昭和22年法律第67号)第244条の2第1項の規定により、八千代市障害者福祉センターの設置及び管理に関し必要な事項を定めるものとする。
- (設置) 第2条 市は、障害者の自立及び社会参加を支援することにより、障害者の福祉の増進を図るため、八千代市障害者福祉センター(以下「障害者福祉センター」という。)を設置する。
- (名称及び位置) 第3条 (略)
- (業務) 第4条 (略)
- (利用の制限) 第5条 市長は、次の各号のいずれかに該当すると認められるときは、障害者福祉センターを利用させないことができる。
- (1) その利用が障害者福祉センターの設置の目的に反するとき。
- (2) その利用が公の秩序を乱し、又は善良な風俗を害するおそれがあるとき。
- (3) その他障害者福祉センターの管理上支障があるとき。
- (損害賠償) 第6条 障害者福祉センターの施設又は設備に損害を与えた者は、その損害を賠償しなければならない。
- (職員) 第7条 (略)
- (委任) 第8条 (略)
- 附 則 この条例は、平成20年11月1日から施行する。

お問い合わせは
障害者支援課
☎483-1151(代表)へ

| 行事 | 日時 | 場所 |
|-----------------------|-------------------------------|-----------------|
| 短歌大会 | 9日(日)11時～16時 | 八千代台東南公共センターホール |
| 八千代管楽オーケストラクラシックコンサート | 9日(日)14時～16時 | 市民会館大ホール |
| 八千代市民合唱祭 | 16日(日)12時30分開演 | 市民会館大ホール |
| 子どもの創造表現フェスティバル | 16日(日)13時～16時30分 | 勝田台文化センターホール |
| 大和田女性会文化祭 | 17日(月)10時～15時 | 小坂橋公会堂 |
| 三曲演奏会 | 23日(日)11時～16時 | 市民会館小ホール |
| ふるさとの歴史展 | 29日(土)13時～17時 30日(日)9時～16時 | 勝田台文化センター展示室 |

市民文化祭の日程

文化スポーツ課☎481-0305

短歌大会 9日(日)11時～16時

八千代管楽オーケストラクラシックコンサート 9日(日)14時～16時

八千代市民合唱祭 16日(日)12時30分開演

子どもの創造表現フェスティバル 16日(日)13時～16時30分

大和田女性会文化祭 17日(月)10時～15時

三曲演奏会 23日(日)11時～16時

ふるさとの歴史展 29日(土)13時～17時
30日(日)9時～16時

家庭教育講演会を開催

日々の子育てに悩みや迷いはありませんか。カウンセリングの発想や手法を学んで考え方を少し変えてみると、心の負担が軽くなります。親の自己点検、カウンセリング心理学者はこう考えるをテーマに講演会を行います。講師は、東京成徳大学教授の國分康孝さん。先着100人。保育有り/先着15人要予約。日時 12月5日(金)午前10時～正午 場所 総合生涯学習プラザ 申し込み 4日(火)以降に電話で生涯学習課☎481-0309へ

親と子のための学校ガイダンスを開催

市内在住の外国人の親子を対象に、日本の学校制度や学校生活についての説明会を行います。日本で勉強したことのある外国人の体験の紹介や交流会も。知り合いに外国籍の人がいる場合は、ぜひ教えてあげてください。保護者だけの参加も可。通訳及び保育有り/要予約。日時 12月14日(日)午後1時30分～4時 場所 総合生涯学習プラザ 費用 1家族300円/資料代 申し込み 28日(金)必着で所定の申込用紙に必要事項を書き、〒276-8501 市役所総合企画課国際推進室へ郵送 またはファクス☎(484)8824 申込書は同室・公立小・中学校で配布(国際推進室)

募 集 災害時協力井戸の登録者

災害などにより水道施設が被災し復旧するまでの間、近隣住民へ水の提供が可能な井戸の所有者を募集します。対象地区 高津・高津東・緑が丘・ゆりのき台・八千代台・勝田台 条件 所有者や管理者が日常的に井戸を使用し、今後もし引き続き使用する予定であること。災害時に近隣住民へ水の提供が可能なおこと。利用しやすい場所にあること。④飲料や生活用水に使用できる水質で適切な維持管理がされていること。現地調査と10項目の水質検査を行い、基準に適合すれば登録し、広報やちよなどで所在地と氏名を公表します。過去に不適合だった井戸の登録は不可。申し込み 11月14日(金)までに電話で総合防災課☎(483)1151へ

市のモニターなどを経験した女性が企画・構成・編集するページです。編集委員 荒堀真理子・岡原文恵 高橋曾乃子

「女性版」100回目。

主な出来事

青色の文字は八千代市の出来事

- 2年・東西ドイツの統合
- 八千代台東南公共センターオープン
- 消費税導入
- ゆりのき台入居開始
- 勝田台市民文化プラザオープン
- 62年・国鉄分割民営化
- 東葉高速線 市内工事に着手
- 男女雇用機会均等法施行
- 保健センターオープン
- 60年・科学万博つくば85開催
- 新川大橋 なかよし橋開通
- 福祉センターオープン
- 59年・第1回やちよ少年少女洋上教室開催
- 市民プールオープン
- 58年・東京ディズニーランド開園
- 57年・テレホンカード発売開始
- 八千代台文化センターオープン
- 村上橋開通、ブロンズ像、太陽と緑設置
- 56年・安全センターオープン
- 八千代警察署開署
- 55年・市民体育館オープン
- 第2次石油ショック
- 54年・インバーダーゲーム大ブーム
- 休日夜間急病センターオープン
- 53年・新東京国際空港(成田空港)が開港
- 消費生活センターオープン
- 52年・大和田公民館オープン
- 村上団地入居開始
- 51年・ロッキード事件
- 人口増加率が人口10万人以上の市で全国一
- 50年・第1回ふるさと祭り開催
- 49年・少年自然の家オープン
- 市民会館オープン
- モニター制度施行(消費生活、広報広聴、環境)
- 昭和48年・第1次石油ショック



分譲前の村上団地。北側はほぼ完成しています(昭和51年撮影)



村上橋の渡り初め。皆さんの寄付金でブロンズ像が設置されました



新川大橋開通。テープカットと同時に舞い上がる700羽のハト



ゆりのき台7・8丁目付近。左下の建物は農業会館(昭和63年撮影)

女性版のテーマ

- 昭和49年 1 市民サービスデーその後
- 50年 2 甘くないお話し砂糖の流通経路
- 3 食品添加物のお話
- 4 奥さまレポート 自然食品、共同購入、余暇利用
- 51年 5 学校給食レポート
- 6 私たちは農業に無関心でいられない
- 7 プラスチック3つの顔
- 8 あなたの協力で、こみこの減量を
- 52年 9 ふるさとって何でしょう
- 53年 10 あなたの協力で、こみこの減量を
- 54年 11 お母さん、病気やお出かけのときお子さんは
- 12 チラシ広告の目玉商品をさぐる
- 13 近くに家庭医をもてたら
- 14 お医者さんに注がれる母親の目は
- 55年 15 われら農業後継者、価値ある汗流しています
- 16 内職を始めた主婦の為に
- 17 食品添加物を考えよう！インスタント食品、
- 56年 18 たずねてみました警察署
- 19 食品添加物を考えよう！インスタント食品、
- 57年 20 暴走族と自動販売機から少年非行を考える
- 21 突然あなたが喪主になったら
- 22 なぜ受診しないの？婦人科検診
- 58年 23 公民館活動を考える
- 24 歯科医と語る
- 59年 25 「もったいない精神」を提案します
- 26 関心ありませんか？学校給食パート、水など
- 27 働く母親を考える
- 60年 28 ペットは泣いている
- 29 甘い誘いに用心！訪問販売のトラブル、
- 30 250年にわたる水との闘い！新川ものがたり
- 61年 31 主婦だからこそ知っておきたい！年金制度、
- 32 急病センターをしよう！に使う
- 33 八千代にもあった戦争の傷跡！米空襲、
- 62年 34 地域とのふれあいボランティア活動
- 35 周りの人にはどう映る。女性ドライバー
- 36 調べてみました。疑問あれこれ
- 63年 37 駅前放置自転車問題を考える
- 38 今、語り継ぎます。私たちの戦争体験
- 39 出されるゴミの多さに埋立地は泣いています
- 平成元年 40 調べてみました。疑問あれこれ
- 2年 41 気をつけて！乳がんは増えているんですって
- 42 「成人病検診結果恐怖症」のあなたへ
- 43 ちよと出かけてみませんか。お花見に
- 44 どこで調べられる私たちの名前
- 45 リサイクルでこみ削減と省資源化に挑戦
- 46 わたしたちの街その土地利用は？
- 47 まじめ人間のかた？更年期にはご用心を

奥さま版

お母さん、病気やお出かけのとき お子さんをどうしていますか

自治会の手で一時的保育

母親として気になるテーマです。地域の協力、今も昔も大切なことだと思います(岡原)

奥さま版

気になる灯油・価格と量

例年より早く共同購入に 取り組み始めた高津団地

第2次石油ショックを反映したテーマ。地域での取り組みを紹介しています(荒堀)

奥さま版

なぜ受診しないの？ 婦人科検診

検診は大切。これからも定期的に取り上げていきたいテーマだと思います(高橋)

奥さま版

急病センターを しようす に使う

地域の医療を市民の目線で紹介。94号では八千代医療センターの紹介をしました(荒堀)

これまでの歩み

広報やちよ女性版は昭和49年にスタート。日常生活における問題を市民の皆さんと一緒に考えようと企画されました。スタート当初の名称は「奥さま版」67号から「女性版」に改称し、今号で100回目を迎えます。今回の女性版では、今まで取り上げてきたテーマを掲載。当時の主な出来事とともに、年表形式で紹介します。

- 19年・総合生涯学習プラザオープン
- 19年・高機能消防指令センター運用開始
- 18年・東京女子医科大学八千代医療センター開院
- 16年・緑が丘プラザオープン
 - ・環境美化里親制度(アダプト制度)スタート
- 15年・イラク戦争はつ発
- 14年・市民活動サポートセンターオープン
 - ・新川千本桜植栽事業開始(桜の里親募集)
 - ・八千代市子ども憲章制定
- 13年・アメリカで同時多発テロ発生
 - ・ファミリーサポートセンターオープン
 - ・指定ごみ袋制度スタート
- 12年・三宅島噴火、全島民避難
 - ・市民憲章制定
 - ・市内公共施設循環バスぐるっと号」運行開始
 - ・市内全域で「ごみの5種分別収集」を開始
- 10年・長野冬季オリンピック開催
 - ・市のホームページを開設
 - ・ふるさとステーションオープン
 - ・市の花「バラ」指定
 - ・市のシンボルマーク制定
- 9年・消費税率変更(3% → 5%)
 - ・文化伝承館オープン
- 8年・東葉高速鉄道開業
 - ・八千代産の酒「八千代桜」誕生
- 7年・阪神・淡路大震災発生
 - ・育児支援センター」すてっぴ21」オープン
- 6年・ケーブルネットワークやちよわいわいTV(開局)
 - ・ふれあいプラザオープン
 - ・歴史民俗資料館(現郷土博物館)オープン
 - ・ゆらゆら橋開通
- 5年・レインボーブリッジ開通
 - ・米国テキサス州タイラー市と姉妹都市提携
- 4年・育児休業法施行
 - ・人口が15万人を超す
- 平成3年・湾岸戦争はつ発



姉妹都市提携締結。タイラー市ローズガーデンでの調印式



市民の皆さんの協力が実を結び、東葉高速線が開通しました



新川両岸に植えられた千本桜。一本一本の桜に「里親」が



地域医療の中核となる八千代医療センター

- 48 平成3年 新川沿い再発見
- 49 クレジットカードは打ち出の小づち?
- 50 都市化の中に生きる八千代の酪農
- 51 お年寄りが困ったらどうなるの
- 52 働いてイキイキ、でも時間が主婦の再就職
- 53 きれいな街に住みたい
- 54 八千代の橋物語
- 55 八千代の道のお話、いにしえの道と今の道
- 56 おいしい野菜が食べたい
- 57 ボランティア活動したい!
- 58 八千代産の酒「八千代桜」誕生
- 59 八千代産の酒「八千代桜」誕生
- 60 八千代産の酒「八千代桜」誕生
- 61 八千代産の酒「八千代桜」誕生
- 62 八千代産の酒「八千代桜」誕生
- 63 八千代産の酒「八千代桜」誕生
- 64 八千代産の酒「八千代桜」誕生
- 65 八千代産の酒「八千代桜」誕生
- 66 八千代産の酒「八千代桜」誕生
- 67 八千代産の酒「八千代桜」誕生
- 68 八千代産の酒「八千代桜」誕生
- 69 八千代産の酒「八千代桜」誕生
- 70 八千代産の酒「八千代桜」誕生
- 71 八千代産の酒「八千代桜」誕生
- 72 八千代産の酒「八千代桜」誕生
- 73 八千代産の酒「八千代桜」誕生
- 74 八千代産の酒「八千代桜」誕生
- 75 八千代産の酒「八千代桜」誕生
- 76 八千代産の酒「八千代桜」誕生
- 77 八千代産の酒「八千代桜」誕生
- 78 八千代産の酒「八千代桜」誕生
- 79 八千代産の酒「八千代桜」誕生
- 80 八千代産の酒「八千代桜」誕生
- 81 八千代産の酒「八千代桜」誕生
- 82 八千代産の酒「八千代桜」誕生
- 83 八千代産の酒「八千代桜」誕生
- 84 八千代産の酒「八千代桜」誕生
- 85 八千代産の酒「八千代桜」誕生
- 86 八千代産の酒「八千代桜」誕生
- 87 八千代産の酒「八千代桜」誕生
- 88 八千代産の酒「八千代桜」誕生
- 89 八千代産の酒「八千代桜」誕生
- 90 八千代産の酒「八千代桜」誕生
- 91 八千代産の酒「八千代桜」誕生
- 92 八千代産の酒「八千代桜」誕生
- 93 八千代産の酒「八千代桜」誕生
- 94 八千代産の酒「八千代桜」誕生
- 95 八千代産の酒「八千代桜」誕生
- 96 八千代産の酒「八千代桜」誕生
- 97 八千代産の酒「八千代桜」誕生
- 98 八千代産の酒「八千代桜」誕生
- 99 八千代産の酒「八千代桜」誕生

八千代の橋物語

意外と知らない身近なスポット。散歩コースや見どころを紹介している号もあります(高橋)

身近な環境問題に、できることから取り組む。視点を変え、さまざまな特集をしています(岡原)

編集後記

荒堀 同じようなテーマでも、時代によって取り上げ方が違って、大変興味深いと感じました。今後も市民の目線で生活に密着した取材をしたいと思います。

岡原 女性を取り巻く環境は大きく変わりましたが、女性が抱く関心事は、食事のこと、地域のことなど、いつの時代もそれほど変わらないのだと感じました。

高橋 女性版のテーマの移り変わりを調べるにつれ、時代は繰り返すものだと実感。社会情勢や市の出来事と女性版が取り上げてきたテーマには関連性があると思いました。

記事を読み、写真を選ぶ編集委員

お知らせ

市役所
〒276-8501 大和田新田312-5
☎483-1151(代表)

市営住宅の入居者を募集

母子世帯用と一般世帯用の市営住宅の入居者を募集します。母子世帯用住宅は20歳未満の子を扶養している母子世帯が対象。一般・母子とも所得制限があります。また原則として、申込者(同居親族を含む)が自家所有者(登記簿上の名義人及び共有名義人)やUR都市機構、公社、公営住宅の入居者の場合は、申し込みできません。ただし、現在の家賃が収入に対して著しく高いなど、申し込みが可能な場合もあります。詳しくは建築指導課へ。

▶資格 市内在住または在勤の人
▶申し込み 11月17日(月)までに、建築指導課で配布している申込書に必要事項を記入し、必要書類を添えて同課へ持参

【花輪団地/吉橋1350】▶募集戸数 一般世帯用1戸(単身者可) ▶間取り 4畳・3畳 ▶月額家賃 8,300円~1万3,800円

【ほしば団地/下市場2-10-18】▶募集戸数 母子世帯用1戸 ▶間取り 6畳2間・4.5畳 ▶月額家賃 1万5,000円~2万4,900円

【まつわ団地/米本2265-1】▶募集戸数 母子世帯用2戸 ▶間取り 4.5畳2間 ▶月額家賃 8,700円~1万4,500円

【よなもと団地/米本1359】▶募集戸数 一般世帯用2戸 ▶間取り 6畳・4.5畳2間 ▶月額家賃 1万1,000円~1万8,300円

いずれも浴槽、ふろがま付き。駐車場はありません (建築指導課)

重度心身障害者医療費助成制度を一部変更します

19年10月から重度心身障害者医療費助成制度に所得制限を設けました。市民税所得割額で判定していますが、「市民税住宅借入金等特別税額控除」が適用されている場合は、21年1月からその控除額を市民税所得割額に加算した額で判定することになりました。詳しくは障害者支援課へ。

ひとり親家庭等医療費等助成制度が改正されました

ひとり親家庭等医療費等の助成に関する条例が改正され、一部負担額(自己負担)などが変更されました。

▶変更内容 一部負担額 入院1日につき300円(の廃止) 入院時の食事療養標準負担額及び生活療養標準負担額に対する助成の廃止 利用契約により障害児施設に入所している児童も受給資格者に

10月1日以降に受診した医療費が対象となります (子育て支援課)

年末調整などの説明会を開催

市内の所得税の源泉徴収義務者を対象に、給与所得の年末調整の仕方(税制改正を含む)及び法定調書、給与支払報告書などの作成と提出について説明会を行います。

▶日時 11月17日(月)午後1時15分~2時(用紙配布) 午後2時~4時15分(説明会) ▶場所 市民会館小ホール ▶持ち物 出席票兼関係用紙請求書、「年末調整のしかた」などの説明書 ▶問い合わせ 千葉西税務署☎043-274-2111 (市民税課)

無料調停相談

民事紛争や家事紛争全般について、裁判所調停委員や弁護士が相談に応じます。

▶日時 11月15日(土)午前10時~午後3時30分 ▶場所 市役所1階相談室 ▶申し込み 当日直接会場へ (生活安全課)

生涯学習審議会の市民委員を募集

市の生涯学習施策に関する重要事項を調査、審議する市民委員を募集します。

▶資格 市内在住の成人で任期中7回程度平日の会議に出席できる人 ▶募集人数 2人 ▶任期 21年1月から2年間 ▶報酬 会議1回につき7,000円 ▶応募方法 「生涯学習と私」または任意のテーマの1,000文字程度の作文に住所、氏名(ふりがな)、年齢、性別、電話番号、経歴を書き、11月28日(金)必着で〒276-0045大和田138-2生涯学習振興課へ郵送。

応募書類は非公開、返却しません (生涯学習振興課)

競争入札参加資格審査申請の受け付けを開始

21年度~23年度の競争入札参加資格審査申請受け付けは、建設工事、測量・コンサルタント、物品、委託(役務)の全業種で電子調達システムによる電子申請で行います。申請に必要なID・パスワードの取得方法、参加資格など詳しくは市ホームページをご覧ください。

▶受付期間 11月4日(火)~21年2月13日(金) ID・パスワードの発行申請は21年1月20日(火)まで (契約課)

花苗を配布します

(財)八千代市環境緑化公社では市民団体にパンジーの苗を配布します。個人不可。

▶条件 指定日時に配布場所で直接受け取れること 花苗は集会施設や道路に面した公共的な場所に植栽し、環境緑化公社規定の名札を設置すること 植栽後写真数枚を公社に送付すること ▶配布日時 12月4日(木) 午後2時~3時30分、5日(金)午前10時~11時30分(日時については公社が指定) ▶配布場所 総合運動公園野球場外周 ▶申し込み 往復はがきに花苗名、希望本数、団体名、受取人の住所、氏名、電話番号、返信先を書き11月14日(金)必着で〒276-0046大和田新田584-1☎458-6446同公社へ郵送

火災・救急時には119番

| | | | |
|------------------|--------|------|--------|
| 救急車の適正利用にご協力ください | 出動件数 | 9月 | 1~9月 |
| | 救急 | 529件 | 5,210件 |
| | 火災・その他 | 54件 | 581件 |

火災場所の問い合わせは☎459-0119へ

夜間・休日急病診療

▶往診はしません ▶服用中の薬、おくすり手帳があれば持参してください

やちよ夜間小児急病センター☎458-6090 (東京女子医科大学八千代医療センター内) 【小児科】 毎日午後6時~11時

テレホン案内 夜間急病待機医と休日当番医

夜間急病待機医 【案内時間】 平日 午後7時~翌日午前8時30分 土・日曜日・祝日・年末年始 午後5時~翌日午前8時30分 内科系☎482-6870 外科系☎482-6871

休日当番医 【案内時間】 日曜日、祝日、年末年始 午前8時30分~午後5時 内科系(内科小児科) ☎482-6870 外科系、その他の科目 ☎482-6871 歯科 ☎482-6872

▶電話が繋がらないときは市役所☎483-1151 または消防本部☎459-2441へ

保健

〒276-0042 ゆりのき台2-10
保健センター母子保健課 ☎486-7250
健康づくり課 ☎483-4646

マタニティ講座・全2回

1回目は助産師による妊婦体操と制度紹介、2回目は簡単な調理実習と歯科医師による講話など。

▶日時 12月4日(木)午後1時15分~3時45分 12月11日(木)午前11時~午後3時15分 各回15分前から受け付け ▶場所 保健センター ▶対象 初めての赤ちゃんを迎える妊娠7か月前後の人。なるべく安定期に受講を。2人目以降で参加希望の人は要相談

▶定員 先着30人 ▶持ち物 母子健康手帳、筆記用具、飲み物。2回目は食材費150円とおにぎりなどの主食 ▶申し込み 電話で母子保健課へ

11月8日は「いい歯の日」

歯と口の健康を保つことは、食事や会話を楽しむなど、健康で豊かな生活を送るための基礎となります。歯の健康を保つために次のことを心がけましょう。

むし歯予防のためフッ化物(フッ素)を使用する(フッ化物歯面塗布、フッ化物入りの歯みがき剤、フッ化物洗口など) デンタルフロスなどを使って歯と歯ぐきの手入れをする 定期的に歯科健診を受ける (母子保健課)

2歳6か月児歯科健診(予約制)

歯科医師による健診や相談、歯科衛生士の歯みがき実習など。

▶日時 12月3日(水)・9日(火)受け付けは午前9時30分~10時 ▶場所 保健センター ▶対象 18年6月生まれの子 ▶申し込み 11月26日(水)までに電話で母子保健課へ

今日から活かせる知っ得☆講座 ~元気の秘けつ伝えます~

運動、認知症予防、食生活、お口ケアについての講話。

▶日時 11月25日(火)午前10時~正午、12月2日(火)午前10時~正午 ▶場所 八千代台東南公共センター ▶定員 先着30人 ▶申し込み 電話で健康づくり課へ

11月の相談案内

| ふれあい相談 | 高齢者総合相談 | 緑の相談 | 子どもの総合相談(0~18歳) | ことばと発達 | 青少年の非行 | 教育相談 | 適応支援相談 | 消費生活相談 | 女性こころの悩み電話相談 | 住宅耐震相談 | 住宅修繕業者 | 内職相談 | 職業相談 | メンタルヘルス | 人権相談 | 厚生国民年金 | 年金相談 | 戸籍相談 | 登記測量相談 | 行政書士相談 | 予約制 | 行政相談 | |
|---------------------|--------------------|-------------------------|-------------------|-----------------------|---------------------|--------------------|--------------------|---------------------|------------------------|---------------|--------------|---------------|--------------|--------------|---------------|---------------|---------------|---------------|---------------|---------------|---------------|-----------------|---------------|
| 15日(土)(要予約) | 火曜日13時~16時 | 月~金曜日 8時30分~17時 | 月~金曜日 8時30分~17時 | 月~金曜日 9時~17時 | 月~金曜日 9時~16時 | 月~金曜日 9時~16時 | 月~金曜日 9時~17時 | 月~金曜日 9時~16時 | 火・木・金曜日 9時~16時 | 10日(月)13時~16時 | 月~金曜日 9時~17時 | 火・金曜日 10時~16時 | 月~金曜日 9時~17時 | 9日(日)15時~17時 | 12日(水)13時~16時 | 13日(木)13時~16時 | 20日(木)13時~16時 | 21日(金)13時~16時 | 13日(木)13時~16時 | 20日(木)13時~16時 | 12日(水)10時~15時 | 17日(月)9時30分~15時 | 17日(月)13時~16時 |
| 社会福祉協議会 ☎(483)33021 | 社会福祉協議会 ☎(48)22940 | 地域包括支援センター ☎(483)226055 | 環境緑化公社 ☎(458)6446 | ことばと発達相談室 ☎(48)909887 | 青少年センター ☎(48)908866 | 教育センター ☎(48)908866 | フレンド八千代 ☎(48)61019 | 消費生活センター ☎(48)50559 | 男女共同参画センター ☎(48)613333 | 建築指導課 | 商工課 | 人と求職 | 職業相談室(1階) | 障害者支援課 | 市役所1階 第3相談室 | 国保年金課 | 戸籍住民課 | 戸籍住民課 | 13時~16時 | 13時~16時 | 13時~16時 | 12日(水)10時~15時 | 17日(月)13時~16時 |

市役所 ☎483-1151(代表)

ミニガイド

11月の習志野演習場訓練日程 気象条件などにより一部変更または中止する場合があります。【落下傘降下訓練】 4日(火)~7日(金)・10日(月)~17日(日)・28日(金)8時~17時30分 27日(木)8時~21時 【ヘリコプター離発着訓練】 10日(月)~13日(木)・17日(月)~21日(金)8時~20時 15日(土)・16日(日)8時~17時 習志野駐屯地第1空挺団広報班 ☎(466)2141

お口の健康講座

「今日からはじめる口腔ケア」をテーマにした歯科医師の講話。

▶日時 12月4日(木)午後1時30分～3時30分 ▶場所 男女共同参画センター(八千代台東南公共センター内) ▶定員 先着40人 ▶申し込み 12月2日(火)までに電話で健康づくり課へ

生活習慣病予防講演会

「メタボリックシンドロームとその予防」をテーマにした医師の講話とフラダンス体験。動きやすい服装でご参加ください。

▶日時 11月28日(金)午後2時～4時 受け付けは午後1時45分から ▶場所 保健センター ▶定員 先着30人 ▶申し込み 電話で健康づくり課へ

県介護予防啓発普及講演会

「食による人にやさしい健康な街づくり」をテーマにした歯科医師の講話。

▶日時 11月25日(火)午後1時30分～4時 ▶場所 保健センター ▶定員 先着80人 ▶申し込み 11月20日(木)までに電話で健康づくり課へ

習志野健康福祉センターから

女性のための健康相談 ▶日時 11月14日(金)午前9時30分～11時30分・19日(水)午後2時～4時 ▶場所 習志野健康福祉センター ▶申し込み 電話で地域保健福祉課477-2119へ

うつ病講演会 ▶日時 11月12日(水)午後1時30分～3時 ▶場所 習志野健康福祉センター ▶申し込み 電話で地域保健福祉課475-5151へ

エイズ・梅毒・クラミジア・肝炎検査(予約制) 梅毒・クラミジア検査は、エイズ検査と同時にする場合、無料・匿名で受けられます。▶日時 11月6日(木)午前9時～10時(エイズ) 午前9時30分～10時(肝炎) 午後5時30分～7時30分(全検査) 20日(木)午後1時～2時(エイズ) 午後1時30分～2時(肝炎) ▶場所 習志野健康福祉センター ▶問い合わせ 電話で健康生活支援課475-5151へ 昼間に行うエイズ検査の結果は、即日判明。成績書が必要な人は目的の確認と、本人確認ができるもの(運転免許証・保険証など)の提示が必要です

情報ぎやらりー

特に表示されていないものは受講無料です。詳しくは各主催者に問い合わせてください。



お話しいっぱいふゆ(大和田公民館482-0845) 市内在住の1歳児から小学校低学年児童対象(未就学児は保護者同伴)先着50人程度。時11月8日(土)午前11時～正午 申当日直接同館へ

英国式フラワーアレンジメント～リビンググローブ～(大和田公民館482-0845)市内在住または在勤の成人対象。各回先着20人。時11月22日(土)12月1日(月)午前10時～正午 費各回1,500円 申電話か直接同館窓口へ

春を待つつるし飾り・全3回(高津公民館450-0353)ちりめん細工。3回とも参加できる市内在住の成人女性対象。先着18人。時11月21日(金)12月5日(金)・19日(金)午後1時30分～3時30分 費2,000円(11月10日(月)までに同館へ持参) 申電話か直接同館窓口へ

おはなしと映画の会(八千代台公民館483-5553)4歳以上対象。時11月8日(土)午前10時30分～11時45分 申当日直接同館へ

東南ものづくり工房～ハンカチでつくるハーブのネックレス～(八千代台東南公民館485-4811)市内在住または在勤の人対象。先着20人。時11月11日(火)午後1時30分～3時30分 費350円 申電話か直接同館窓口へ

チャレンジ・ザ・ニュースポーツ・全6回(八千代台東南公民館485-4811)市内在住の人対象。先着18人。時11月28日、12月12日・26日、21年1月9日・23日、2月13日のいずれも金曜日午前10時～正午 申電話か直接同館窓口へ

子ども科学工作教室・浮沈子を動かして遊ぼう(緑が丘公民館489-4919)市内在住の小学生対象(3年生以下は保護者同伴)先着20人。時11月15日(土)午前10時～正午 費100円 申電話か直接同館窓口へ

知って安心シリーズ「食」全4回(緑が丘公民館489-4919)農産物加工体験とバス研修。市内在住または在勤の成人対象。先着25人。時 11月20日(木)11月29日(土)(バス研修) 12月11日(木)12月18日(木) は午前10時～午後2時、 は午前9時30分～午後4

時 費材料費は実費 申電話か直接同館窓口へ



図書館であそぼう～秋の色を見つけよう～(大和田図書館482-3240) 3歳前後の子とその保護者対象。先着10組。時11月20日(木)午前10時～11時30分 申電話か直接同館窓口へ

本のリサイクルフェア(大和田図書館482-3240)図書館で除籍した本、市民の皆さんから提供された本を無料で差し上げます。時11月15日(土)午前9時30分～11時30分。本が無くなり次第終了 所教育委員会庁舎 不要になった本がある人は、11月12日(水)までに最寄りの図書館にお持ちください



ふるさと講座講演会 江戸時代の堀割普請Ⅱ(郷土博物館484-9011) 先着100人。時11月29日(土)午後2時～3時30分 申電話か直接同館窓口へ

竹細工講座(郷土博物館484-9011)竹籠作り。先着20人。時12月7日(日)午後1時～4時 費800円(保険料・材料費) 申11月14日(金)までに電話か直接同館窓口へ

再発見八千代(郷土博物館484-9011)君津市立久留里城址資料館や袖ヶ浦市郷土博物館を見学。山道を歩くため健脚な人。抽選40人(再発見八千代に落選した人優先) 時12月6日(土)午前8時30分～午後5時 費1,500円(保険料・昼食代など) 申往復はがきに講座名、住所、氏名、年齢、電話番号、返信先を書き11月7日(金)消印有効で〒276-0028村上1170-2同館へ郵送。1枚に二人まで連記可。11月12日(水)に抽選を行い、結果を郵送します

博物館シアター(郷土博物館484-9011)「三山の七年祭」などの上映。時11月8日(土)午前11時～正午 申当日直接同館へ

秋のミュージアムコンサート「日本と韓国の琴(カヤグム)の調べ」(郷土博物館484-9011)先着80人。時11月23日(祝)午後2時～3時20分 費500円 申電話で同館へ



折り紙くらぶ 重ね箱・祝い鶴(文化伝承館458-1700)小学生以上対象(小学2年生以下は保護者同伴)先着20人。時11月8日(土)午前10時～正午 費100円 申電話か直接同館窓口へ



11月のプラネタリウム(少年自然の家488-6538)小学生以上対象。時11月9日(日)・23日(祝)午前10時30分・午後1時30分/5分前までに入場 費市内の人150円、市外の人300円 申当日直接同所へ



プレーパーク市民講座(元気子ども課483-1151)各講座先着20人。初心者講座 時11月9日(日)午前10時～午後1時 所総合生涯学習プラザ 実践者講座(実習あり) 時11月9日(日)午後2時～5時 所新川わくわくプレーパーク/雨天時総合生涯学習プラザ 申住所、氏名、電話番号、希望講座名を書き11月7日(金)までにファクスでNPO法人こども福祉研究所03-3945-7481へ送付

消費者教室「食の安全性について」(消費生活センター485-0559)先着30人。時11月20日(木)午前10時～正午 所福祉センター 申電話で消費生活センターへ 普通救命講習会(消防本部警防課459-7804)心肺蘇生法(AEDを含む)や止血法など。修了者には普通救命講習修了証を交付。15歳～70歳対象。先着15人(申込者が少数の場合は希望に添えないこともあります) 時11月16日(日)・23日(祝)午後1時30分～4時30分 所中央消防署 費教本、消毒液代など600円 申希望日の5日前までに電話で同課へ。午後5時以降と土曜・日曜日は459-2441へ

やってみよう! やちよ元気体操 総合生涯学習プラザ487-3718)動きやすい服装でご参加を。飲み物持参。先着50人。時11月19日(水)午後1時30分～3時30分 申電話か直接同プラザ窓口へ

市民体育大会の参加者募集

【サッカー】市内在住または在勤の人。一般、トーナメント。時21年2月8日(日)・15日(日)、3月8日(日)・15日(日)・22日(日) 所総合運動公園多目的広場 費2万円 申11月21日(金)までに電話で山口484-4846-0744

【弓道】市内在住または在勤、在学の人。三段以上・二段以下。個人、近的10射、的中制。時11月16日(日)午前9時30分から 受け付けは開始10分前まで 所市民体育館第3武道室 申電話で落合484-1696へ

市民伝言板

- 学童保育所合同運動会 11月3日(祝)9時30分から総合運動公園多目的広場 雨天中止。堀川480(777)1
- JA八千代市 秋の収穫祭 11月8日(土)9時30分/16時 JA八千代市本店「グリーンハウス」ゆりのき店前 同ハウス489(414)7
- さつき盆栽展示会 11月9日(日)10時～15時 勝田台会館 勝田台市民文化プラザ地階。八千代市さつき会事務局・稲毛483(049)8
- 村上東中学校ふれあいリサイクル市 11月15日(土)10時～14時 同校体育館 同校PTA・猪瀬487(7)6
- 教育講演会 11月17日(月)10時～12時 市民会館小ホール。先着400人。米本幼稚園488(29)45
- 家事と家計の講習会 11月20日(木)10時～12時 緑が丘公民館。先着30人。資料代350円。保育あり(300円)軽食付き要予約。申し込みは電話で緑が丘友の会・飯田450(56)53へ
- 市民講座「八千代市の高齢者住居施設と在宅での暮らし」 11月22日(土)14時～16時 福祉センター。先着30人。住寿の会・宮崎450(21)65
- ガキ大将の森収穫祭「秋の味覚を食べよう」小学生以上の子とその保護者対象。4年生以上は子どものみ可。 日帰り 11月23日(祝)10時～20時 宿泊 11月23日(祝)10時～24日(祝)10時 ガキ大将の森 1000円 1 500円 食器 コップ、軍手、寝袋 宿泊の人のみを持参。申し込みは11月15日(土)までにファクスで宮本484(63)86へ
- とつておきの福祉まつり 12月14日(日)10時から、フルルガーデン八千代噴水広場。「障害者の作品展」の出版作品を募集。手芸、絵画、書道など。市身体障害者福祉会488(88)13
- 社交ダンス講習会・全8回 11月7日から12月26日までの毎週金曜日、中級ワルツ・タンゴ13時～14時15分 中級入り15時～16時15分 八千代台東南公共センター。5000円 ソシアルダンス同好会・船津485(63)28
- ダンスパーティー 11月3日(祝)13時15分/16時15分 志津コミュニティセンター。1000円 サンライズダンスサークル・宮田090(33)39) 6172
- ダンスパーティー 11月8日(土)18時/20時30分、志津コミュニティセンター。1000円(軽食付き)。R
- Aダンス同好会・橋090(93)10) 1536
- 紅葉まつりダンスパーティー 11月16日(日)18時15分/20時45分 八千代台文化センター。当日1500円、前売り1300円(軽食付き)。サンデー高津・鈴木450(05)45



龍笛の練習。指導は上野雅楽会の皆さん

日本古来の楽器を体験

郷土博物館の「雅楽にチャレンジ」

雅楽の演奏を体験してもらおうと、9月28日、郷土博物館で「雅楽にチャレンジ」が開催されました。参加者は、笙・箏（たて笛）・龍笛（横笛）の中から好きな雅楽器の一つを選択。楽器ごとに分かれて、譜面の読み方や音の出し方を学びました。体験の最後には、雅楽で最も有名な曲「越天楽」を全員で演奏。また、上野雅楽会の皆さんによる雅楽と舞楽を鑑賞しました。

■自衛消防隊初期消火活動競技大会を開催

10月3日、消防本部で自衛消防隊初期消火活動競技大会が行われました。この大会は、火災発生時の初期対応の正確さ・速さを競うもので、市防災協会に加入している27事業所から33チームが参加しました。結果は次の通りです。

【午前の部】優勝...ニワトリ(小堺製菓) 準優勝...石井食品ミートくん、第3位...富士化学

【午後の部】優勝...石井食品ミートちゃん、準優勝...T S G自衛消防隊(東洋佐々木ガラス) 第3位...ホリキリ保全ファイアマンズ

●俳句連盟が句集を発行

市俳句連盟の合同句集第4集が発行されました。今回は会員103人が参加、3,090句が収録されています。市内の図書館、公民館で閲覧できます。

選評 一句目、澄み切った水面に写った金閣寺、強い日射に照り輝き「発光体」と化したその姿に、心奪われた作者の感動が、思わず「発光す」と言わしめた。二句目、病のためか、加齢故の身の衰えか、自分と頼り無げに漂う秋蝶が重なって見える。ふと見逃してしまおうような秋蝶が、作者に強い印象を与えたのだ。三句目、「きはやか」は際だっている様子を言う。自分の死後は「たった一本の白菊が、美しく咲いてくれれば良い……」との作者の潔さに共感する。四句目、爽籟は爽やかな風の響きの事。主婦が朝一番先に立つ所が台所。秋風の音と、句のリズムが照応して心地良い。

秋水に金閣寺の影発光す
頼り無き身をもて余し秋の蝶
菊いつぼん死後きはやかに咲きて欲し
爽籟と思ひし今朝の厨かな
アルフスに抱かれし花野にいのち祝く
運動会指揮棒高く鼓笛隊
地底より炎あげたる彼岸花
真青なる空の透けたる秋簾
枝震ふほどにひた鳴きたる秋蝉
芒野の駿馬風切る霧ヶ峰
古民家の燻し香残る秋意かな
何時までも消えぬ訃訃や笑ひ栗
昼過ぎの雨音やさし衣被
氏神の木の実時雨の石畳
誰あらむ墓へ一対秋ざくら
戦日の夜業手当の塩むすび
仰ぐ間にかたち変へ行く秋の雲

八千代台北 西岡 裕子
八千代台西 齋藤 光子
八千代台西 勝田 鈴子
八千代台西 渡辺 カノン
村上 楠史子
下市場 一條 修子
上高野 小沢 紀子
八千代台東 桜井 満洋
大和田新田 浅香 洋子
米本団地 唐澤 菊枝
上高野 利守 富子
八千代台北 渡邊 貞子
上高野 澤田 栄子
大和田新田 上村 仁志
勝田台 小島 文子
高津 外山 清二
大学町 横溝 博

や
ら
よ
俳
壇
431回
小林希世子選

八千代びと

患者さんの笑顔が唯一の報酬。 ネパールで医療ボランティア

八千代医療センター 佐藤二郎さん(55歳)

麻酔科教授として東京女子医科大学八千代医療センターに勤務する佐藤さん。多忙な日々を送りながらも、休暇を使ってネパール連邦民主共和国(以下ネパール)でのボランティア医療チームに参加しています。現地での活動などについて話を聞きました。



医療チームに参加した切っ掛けは？

2000年に初めてADR A Japanのボランティア医療チームに参加しました。もともと登山が好きで、ヒマラヤ山脈にも何回か行ったことがあります。そのことを知る、知人の形成外科医に「ネパールで医療ボランティアをやってみないか」と誘われたのが切っ掛けです。それ以来、毎年参加しています。



現地では、どのような活動を？

形成外科医や看護師とチームを組み、口唇口蓋裂の患者さんの手術を行っています。口唇口蓋裂とは、上唇や上あごが裂けた状態で生まれてくる顔面の形態異常のことです。ネパールでは医師や病院が不足し、治療を受ける機会が限られています。また、お金の問題もあって、ほとんどの患者さんが手術を受けられない、というのが現状です。私たちの活動では、患者さんには無料で手術を受けてもらうことができます。

印象に残っていることは？

手術の後、肺炎をこじらせ高熱を出した子がいました。生後3~4か月くらいに見えたのですが、実は1歳8か月のお子さんでした。栄養不足が原因で、身体が成長していなかったんです。私は2晩つきっきりで看病しました。それでも熱が下がらず「この子、死んじゃうんじゃないか？」と不安になりました。幸いその子の病状は回復したので、たいへんほっとしました。印象深い患者さんでしたね。

8年間ずっと活動に参加してこられた原動力は何でしょう？ 活動の魅力は何ですか？

医療チームへの参加は、どのメンバーもみな手弁当。1回約20万円の旅費を払い、有給休暇を使って参加しています。体力的にもきついんですよ！ 1回の派遣は約2週間なのですが、10日目くらいになると体力が落ちて下痢を起こしますね。体重が5キログラム減り、思考力もなくなってきます。それなのに、たびたび参加する「リピーター」が多いんですよ。それは、この活動には「病気で困っている人がいる。何とかしてあげたい」という医療の原点があるからだだと思います。ボランティアに参加し始めたころは、「私は彼らを治療しに行っている、いやしに行っている」と思っていました。しかしある時、「私の方が彼らの笑顔にいやされている」ということに気が付きました。私にとって、手術後の患者さんやご家族の笑顔が、お金の換算することのできない、唯一の報酬なんです。この活動がなかったら、もう生きていけません！ ご家族の反応は？

家族はすっかりあきらめていますよ。でも、この活動は家族や同僚など周囲の人たちの理解がなければできません。自分はいろいろな人に助けられているんだな、と感じます。これも最初は分らなかったことですが……。ご自身のこれからの活動について教えてください

今後はネパールだけでなく、ほかのアジアの国でも医療活動をしていきたいと思っています。また、国境を越えた医師同士の技術交流や人材育成にも力を注いでいきたいと考えています。八千代の子どもたちにも、キャリア教育などを通して医療のこと、世界の人たちのことを伝えていきたいですね。

ADR A Japan: アメリカに本部がある国際NGO・ADR A(アドラ)の日本支部。発展途上国、紛争地、災害地での医療活動を行っている



▲現地の患者さんと。一番右が佐藤さん



リサイクル・ガイド

消費生活センター ☎485-0559

この欄に関する問い合わせは、消費生活センターへ。受け付けは午前8時30分~午後5時。土曜・日曜日、祝日はお休みです。交渉は当事者間で行い、結果は必ず同センターへ報告してください。

【あげます(無料)】▶タイガー魔法瓶製保温ジャー2個/9.5ℓ、保冷可、30年前の物 ▶電動式介護用ベッド ▶紳士用ズボン/グレー、ウエスト94cm・股下72cm ▶4輪ショッピングカー/押すタイプ ▶MAX製電子チェックライター/EC310、8けた数字 ▶ジャノメ製電動ミシン/昭和43年製 ▶木製子ども用すべり台 ▶ベビーベッド ▶ベビーチェア2脚 ▶チャイルドシート ▶小型自転車 ▶大人男性用スキー板/ストック付き ▶物干し台/土台付き

【ゆずります(有料)】▶ジュニア用ふとん一式/青 ▶男児用スーツ/110cm、1回着用 ▶ビクター製ビデオデッキ

【ゆずって(有料)】▶子ども用スキーウェア/120cm ▶女児用自転車/16インチ

文化・スポーツ振興財団自主事業

☎483-5111 www.ycp.or.jp/

新春寄席 八代目春風亭柳橋襲名披露興行

桂平治(落語)、笑福亭鶴光(上方落語)、一龍斎貞水(人間国宝・講談)、春風亭小柳枝(落語)、春風亭昇太(落語)、春風亭柏枝改め八代目春風亭柳橋(落語) 発売中
21年1月31日(土) 18時開演 市民会館大ホール
全席指定/一般3,200円、フレンド2,700円
65歳以上3,000円、高校生以下・障害者1,600円



春風亭柳橋

星裏一版画展示室(八千代市市民会館3階)

樹シリーズ作品展Ⅱ~小さき作品を中心に~

21年1月14日(木)まで



J:COM チャンネルで、15日まで毎日12時30分、17時30分、20時30分放映

やちよNAVi 八千代市の文化財



広報やちよは、市ホームページのPDF版でも、見ることができます