

# 重点施策の概要

30年度の重点施策の概要について、第4次総合計画の将来都市像実現のための6つの柱に沿って紹介します。

## 1. 健康福祉都市をめざして

保健に関する施策として、出産後、家族などから十分な家事、育児などの援助が受けられず、育児支援を特に要する家庭に、母子への心身のケアや育児のサポートなどを行い、産後の生活を支援する産後ケア事業を引き続き行います。

医療に関する施策としては、市内で看護師などとして働く意思のある人への修学資金貸付や、本市の地域医療・救急医療の中核施設である東京女子医科大学附属八千代医療センターの整備・運営などへの財政支援を引き続き行います。

児童福祉に関する施策では、待機児童解消に向け、民間保育園の施設整備に補助を行うほか、保育士の処遇改善にも引き続き取り組みます。

障害保健福祉サービスの充実として、医療的ケアを要する重度重複障害者を受け入れた障害福祉サービス事業所に補助を行います。また、新たに生きがい対策の推進として、運転免許証を自主返納した高齢者にタクシー券を交付します。

## 2. 教育文化都市をめざして

義務教育に関する施策として、小・中学校の普通教室などに空調設備を設置するためのPFI手法導入の可能性調査を行います。

教育内容の充実として、第3期教育振興基本計画に対応したICT環境整備を行います。



▲改修後はより安全に歩きやすくなります

## 3. 環境共生都市をめざして

西八千代北部特定土地区画整理事業の終了に伴い、当該地域や周辺への環境への影響や、保全状況を確認するため、地下水・植物・動物の調査を行います。

また、既存の廃棄物処理施設の現状を把握し、長期的な整備などの計画を定めるため、廃棄物処理施設整備の基本構想を策定します。

## 4. 安心安全都市をめざして

防災に関する施策として、27年関東・東北豪雨や、28年熊本地震などを教訓に、市の地域と市民の生命、身体、財産を災害から保護するため、地域防災計画の修正を行います。

消防に関する施策としては、老朽化が進む東消防署の移転、庁舎や訓練施設などを整備します。



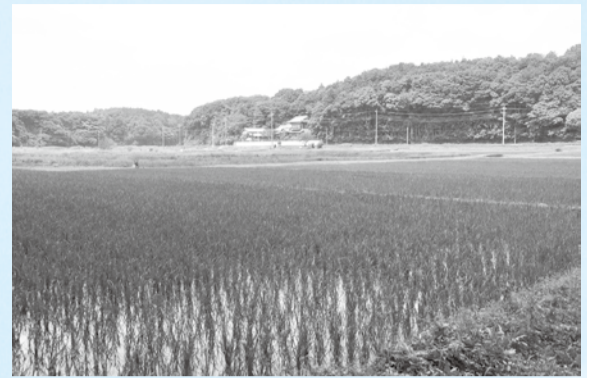
▲市民の安全を守る拠点として整備を行います

## 5. 快適生活都市をめざして

総合交通に関する施策として、視覚障害者の転落防止対策のため、京成電鉄株式会社が行う八千代台・勝田台駅ホームの内方線付き点状ブロック整備に対し補助を行います。

東葉高速鉄道株式会社の経営支援として、国・千葉県・船橋市・八千代市による利子補給を実施するほか、耐震対策事業への補助を引き続き行います。

また、地域公共交通網形成計画策定のため、交通不便地域に住む市民の生活移動手段などの調査を行うとともに、住宅に関する施策として、



▲生産性向上のため調査・設計などの補助を行います

市民が安心して住み続けられる地域社会の実現のため、住生活基本計画を策定します。

## 6. 産業活力都市をめざして

農業に関する施策として、桑橋、寺台、高本地区での、農業生産基盤の整備と活用として、水田再基盤整備事業の実施に向けた調査・設計などに引き続き補助を行います。

商工業に関する施策として、中小企業の資金調達の円滑化を図り、負担を軽減するため利子補給を引き続き実施します。

観光に関する施策としては、八千代ふるさと親子祭のほか、八千代どんと祭、源右衛門祭への補助を引き続き行います。

### 計画の推進のために

第5次総合計画の策定に向け、市の現状、課題、地域区分などの分析調査を行う都市機能分析調査を行います。

旧八千代台東第二小学校跡地の活用に関しては、専門的知識を有する人の支援を受けて地域の意見を集約し、跡地整備の基本的な計画を策定します。

また、持続可能な行政経営の確立に関する施策として、個人番号カードを利用した、住民票の写しや印鑑登録証明書、市県民税所得課税証明などのコンビニ交付システムを導入していきます。

そのほか、公共施設などの一体的なマネジメントの推進として、庁舎整備手法等検討調査などの結果を踏まえ、庁舎整備基本計画の策定とオフィス環境整備現況調査を行います。

## 「家庭ごみの分け方出し方」の最新版ができました

クリーン推進課と各支所で、最新版の「家庭ごみの分け方出し方」を配布しています。市ホームページからもダウンロードできますので、活用してください。

4月から「化粧品びん」は、「資源物」として飲料用びんと同じコンテナでの収集を行います。

### 不法投棄通報受付専用電話

フリーダイヤル(ファクス兼用)  
やちよし ゴミゼロ  
0120-844-530

### 粗大ごみ受付専用電話

(収集依頼受付・要予約)  
483-4506  
平日9時～16時30分  
(祝日を除く)

4月の資源物・ごみ収集日	コメ	該当地域	指定袋使用		資源物		コメ	該当地域	指定袋使用		資源物		◆お問い合わせは、クリーン推進課(483)1151または清掃センター(483)4521へ
			不燃・有害ごみ	可燃ごみ	びん缶類 ペットボトル	紙布類 紙パック			不燃・有害ごみ	可燃ごみ	びん缶類 ペットボトル	紙布類 紙パック	
1		大和田(成田街道南側) 村上(3200・3300・3500番台の成田街道南側) 萱田町(成田街道南側) 大和田新田(県道幕張八千代線から東側) 高津(県道幕張八千代線から東側)	3(第1火) 17(第3火)	月・水・金 30日は収集あり	木	土	9	村上(成田街道北側で新川西側)、萱田町・萱田・大和田(成田街道北側から東葉高速線南側)、大和田新田(300・400・500・700番台の成田街道北側から東葉高速線南側)、ゆりのき台1・2丁目	5(第1木) 19(第3木)	月・水・金 30日は収集あり	火	土	◆お問い合わせは、クリーン推進課(483)1151または清掃センター(483)4521へ
2		八千代台北	10(第2火) 24(第4火)				10	高津(県道幕張八千代線から西側)、高津東大和田新田(100・200番台の成田街道南側で県道幕張八千代線より西側)	12(第2木) 26(第4木)				
3		八千代台西、八千代台南	3(第1火) 17(第3火)				11	高津団地 大和田新田(1～99番地の成田街道南側)	5(第1木) 19(第3木)				
4		八千代台東	10(第2火) 24(第4火)				12	大和田新田(900・1000・1100番台の成田街道北側から東葉高速線南側)、緑が丘西(東葉高速線南側)	12(第2木) 26(第4木)				
5		上高野	4(第1水) 18(第3水)				13	勝田台	6(第1金) 20(第3金)				
6		村上団地	11(第2水) 25(第4水)	火・木・土	金	月 30日は休み	14	勝田台南、勝田、ゆりのき台3～8丁目、麦丸、萱田町(500番台を除く東葉高速線北側) 萱田(東葉高速線北側)	13(第2金) 27(第4金)	火・木・土	水		
7		村上(新川の東側)、村上南、下市場、勝田台北	4(第1水) 18(第3水)				15	萱田町(500番台の東葉高速線北側)、大和田新田(東葉高速線北側)、吉橋、尾崎 緑が丘1・5丁目、緑が丘西(東葉高速線北側)	6(第1金) 20(第3金)				
8		神野、保品、下高野、米本、米本団地、堀ノ内	11(第2水) 25(第4水)				16	真木野、小池、佐山、平戸、神久保、島田台、島田、桑橋、桑納、大学町	13(第2金) 27(第4金)				