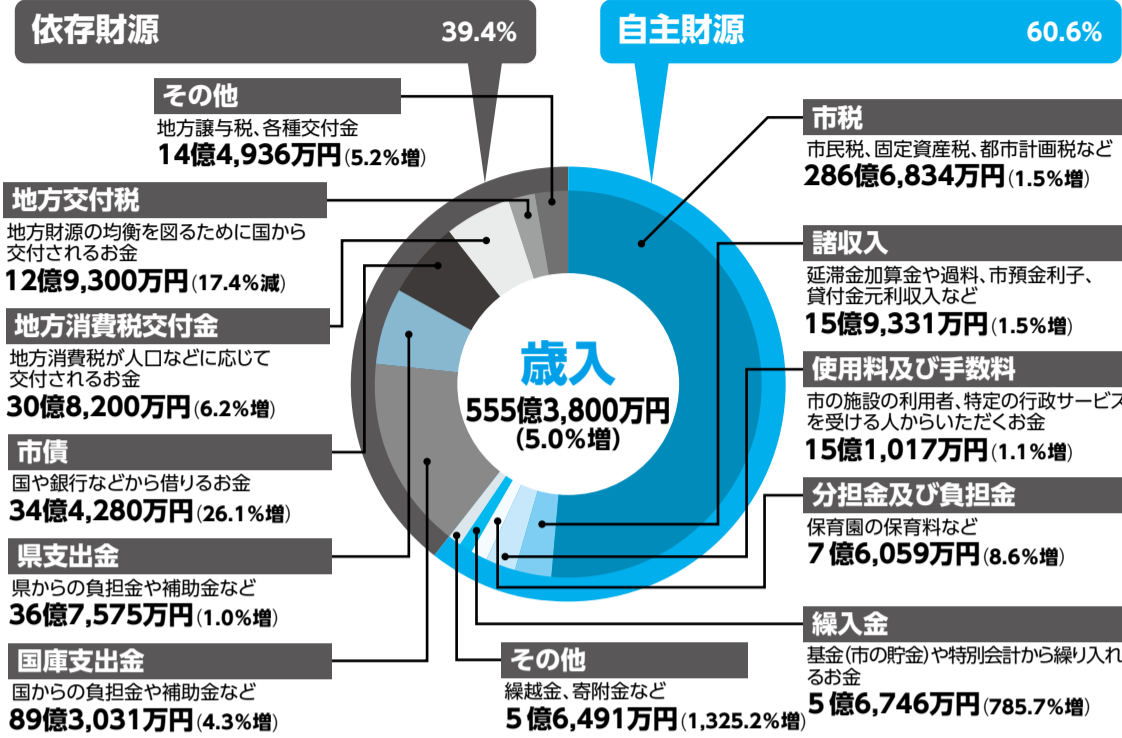


歳入

個人市民税などの市税の増加を見込み、国・県補助金や地方債を活用するほか、各種基金からの繰り入れをすることで、財源確保を図りました。グラフの（）内は前年度比。



■一般会計基金・市債残高・債務負担行為残高 (30年度末見込)

※下段は、一人当たりの残高 (30年度末見込)

基金残高 (うち財政調整基金)	市債残高	債務負担 行為残高
46億4,387万円 (20億8,775万円)	530億1,625万円	125億7,275万円
2万3,493円/人 (1万562円/人)	26万8,203円/人	6万3,604円/人

- 財政調整基金…突発的な災害や緊急を要する経費に備えるための基金。
- 債務負担行為…複数年度の契約など、将来にわたって支払うことを約束する行為。

■継続費

事業名	総額	年度	年割額
東消防署整備	13億5,680万円	平成30年度	7億7,531万円
		平成31年度	5億8,149万円

- 継続費…大規模な工事などで2か年以上にわたって行う事業に対して、総額と年度ごとの額を定めるもの。

今年度の主要事業

主な事業の予算額を総合計画の6つの柱に沿って紹介します。

※原則として、1万円未満を四捨五入

1. 健康福祉都市をめざして

【新規事業】

- 重度重複障害者の受け入れに係る補助（障害者支援課）…528万円 福祉作業所民営化後の障害福祉サービス事業所において、医療的ケアが必要な重度重複障害者の受け入れに対して、補助します。
- 高齢者の運転免許証自主返納支援（長寿支援課）…131万円 運転免許証を自主返納した高齢者に対して、タクシー券を交付します。



▲タクシー券を使って割り引きを受けられます

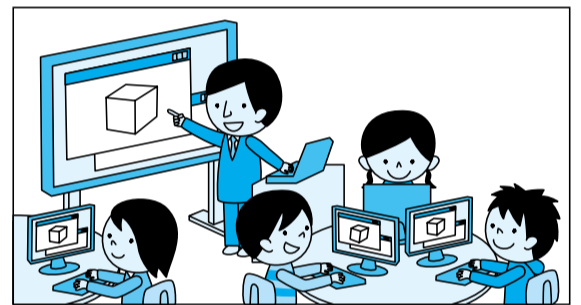
【継続事業】

- 民間保育園の整備（子育て支援課）…2億7,116万円
- 保育士の処遇改善（子ども保育課）…1億4,184万円
- 学童保育所の運営（子育て支援課）…3億7,248万円
- 看護師等修学資金貸付（健康福祉課）…2,452万円
- 東京女子医科大学附属八千代医療センターの整備及び運営等に関する財政支援（健康福祉課）…2億7,000万円
- 成人を対象とした各種検診など（健康づくり課）…6億9,351万円
- 産後ケア（母子保健課）…280万円
- 四市複合事務組合が整備する第2畜場に係る一部負担（健康福祉課）…2億2,102万円

2. 教育文化都市をめざして

【新規事業】

- 教育ネットワークシステムの運用管理（教育



▲ICTを活用して、児童・生徒一人ひとりに合った個別学習を行うことができます

- センター）…2億7,195万円 第3期教育振興基本計画に対応したICT環境整備を行い、児童生徒の情報活用能力を高めるとともに、教育の情報化を進めます。
- 小・中学校普通教室等空調設備設置に向けたPFI導入可能性調査（教育総務課）…864万円 小・中学校の普通教室及び特別教室等の一部に空調設備を設置するためのPFI手法導入の可能性を調査します。

この特集は次ページに続きます

皆さんの身近な交通手段として電車やバスなどがあります。利用が減ると、運行本数が少なくなることや、路線の維持が難しくなります。環境や健康にやさしい生活をするためにも電車やバスを積極的に利用しましょう。

電車やバスを積極的に使って環境と健康にやさしい生活を



(都市計画課)

八千代医療センターの初診時に、診療所などからの紹介状がない場合初診料とは別にかかる選定療養費が、診療報酬改定により、4月から3240円が、5400円に改定されました。詳しくは八千代医療センター☎(450)6000へ(健康福祉課)

八千代医療センター初診時の選定療養費が4月から改定されました

募集 公共施設再編検討・検証委員会の市民委員
本市の公共施設再編等に係る方策の検討や進捗状況の検証などを行います。
▼資格 市内在住の成人で、年2回程度平日昼間の会議に出席できる人。本市の審議会などの委員を5つ以上兼ねていない人
▼募集人数 4人
▼任期 30年6月から2年間
▼報酬 会議1回につき7000円
▼選考方法 書類選考
▼応募方法 5月15日(火)必着で、住所・氏名(フリガナ)・電話番号・生年月日・年齢・性別・主な職歴・応募の動機を記入した任意のA4用紙と、八千代市公共施設等総合管理計画と同計画アクションプランを読んでから、「未来を見据えた八千代市の公共施設のあり方について」をテーマにした800字程度の作文を〒276-18501市役所資産管理課へ持参か郵送、市ホームページ「市民委員の公募」から応募してください。応募書類は非公開、返却しません。(資産管理課)

防災情報メールに登録しませんか
やちよ情報メールは「防災」、「防犯」、「環境」、「火災」などの中から、必要な情報を選んで受信することができます。
防災情報メールでは、防災無線で放送された内容を配信するほか、防災や減災、気象に関する情報などを配信しています。
屋外に設置している防災無線は、天候などにより放送内容が聞き取りづらい場合がありますが、防災情報メールを登録しておけば、その内容を確認できます。自動電話応答サービス☎0120(970)911でも放送内容を確認できます。
防災情報は、市ホームページ・八千代市防災ブログ・ツイッターでも配信していますのでご利用ください。
【設定方法】下記のコードを読み取るか「Yachiyo@sg.mip」に空メールを送信してください。
登録案内のメールが届きますので、確認して登録してください。(総合防災課)

