



可愛がられたり、捨てられたり

人間の都合で猫も迷惑しています



▲人間と猫が共生するために「地域ねご活動」をしている地域があります。詳しくは、2・3ページに掲載しています

約1万年前から、人間の良きパートナーとして寄り添ってきた猫。日本最古の飼い猫の記録は、平安時代に宇多天皇が可愛がった黒猫とされています。

最近のペットブームの裏には、身勝手な飼い主によって捨てられたり、高齢のために世話ができなくなってしまうという問題もあります。不妊去勢手術を受けていない猫が、子猫を生んでしまい、民家の庭をトイレ代わりにしたり、ごみ捨て場を荒らしたりすることで、トラブルも起こっています。

人間の都合によって、街中で暮らすようになってしまった猫たち。本当に迷惑だと思っているのは、猫のほうなのかもしれません。

今号の紙面から

- ◆飼い主のいない猫との共生を…2・3
- ◆ごみ箱に入れる前に確認を……4・5
- ◆マンホールカードを無料で配布しています……8

「ガキ大将の森」キャンプ場の利用を先着順で受け付けています

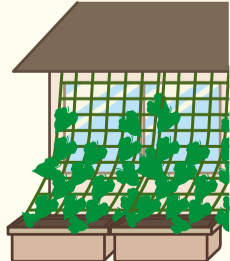
「ガキ大将の森」キャンプ場は、青少年のための野外活動体験施設で、キノコ型の宿泊棟(キャビン)を使って手軽にキャンプができます。バーベキューや飲酒・喫煙は禁止です。

▼対象 市内に本拠地がある少年関係団体とその引率者。または市内在住で、中学生以下の子どもがいる家族 ※いずれも20歳以上の引率者がいること ▼利用期間 7月1日(日)～10月31日(水) ▼利用時間 ①宿泊(1泊のみ) 午後2時～翌日午後1時 ②一時利用 午前9時～午後4時 ▼費用 無料(薪代は実費) ▼申し込み 電話か直接青少年課窓口で予約。申請書などを使用予定日の1か月前から7日前までに同課窓口へ直接提出。詳しくは青少年課☎(481)0306へ

募集 「八千代の環境展」への出展作品

「八千代の自然」、「グリーンカーテン」をテーマにした作品を募集します。作品は6月下旬にオーエンス八千代市民ギャラリーで開催する「八千代の環境展」で展示します。

▼対象 市内在住か通勤の人 ▼テーマ ①八千代の自然環境：市内の自然風景や生き物、谷津・里山やほたるの里などをテーマとしたもの ②グリーンカーテン：自宅または事業所で育てたグリーンカーテン(撮影期間は問いません) ▼募集作品 写真(1判、4つ切りサイズ) ▼応募方法 6月17日(日)までに、台紙または額に入れてつり下げ可能な状態で同ギャラリー事務所へ持参 (環境政策室)



5月16日(水)に防災無線での試験放送 全国一斉情報伝達試験を行います

地震や武力攻撃などの緊急時に、国からJアラート(全国瞬時警報システム)により送られてくる情報を確実にお知らせするため、全国一斉情報伝達試験として、5月16日(水)午前11時頃に防災無線の試験放送を行います。

本市では、防災無線チャイムの後に「これは、Jアラートのテストです」と3回繰り返し、「こちらは、防災やちよです」と放送、最後に防災無線チャイムが流れます。気象状況などによって中止する場合があります。今年度の試験は、8月29日(水)、11月21日(水)、31年2月20日(水)に予定しています。(総合防災課)

“地域猫活動”で人も猫も安心して生活できるように 飼い主のいない猫との共生を

地域猫活動を知っていますか。かわいそうだからと餌をあげている訳ではありません。時間や場所、容器を回収するなどのルールを決め、トイレを置き、不妊去勢手術を受けさせています。猫のトラブルを減らし、人と猫との共生を目指して地道な努力を続けています。



野良猫を地域猫へ

野良猫が庭をトイレ代わりにしている、空き家で子猫を産んでしまった、鳴き声がうるさいという苦情を耳にすることがあります。中には、引き取って処分してほしいという相談も。

最近、野良猫を地域の人が協力して管理する活動が注目されています。野良猫であっても猫は「動物の愛護及び管理に関する法律」によりむやみに殺したり、傷つけたりしてはいけません。処分を目的に捕獲することや、餌やりを強制的にやめさせることもできません。この問題を解決するために考えられたのが「地域猫活動」です。餌やりやトイレ、不妊去勢手術など、適切な管理を続けることで一代限りの生を全うさせながら、猫によるトラブルを減らすことを目標にしています。

国や県でも推奨している地域猫活動

猫が庭をトイレ代わりにしたり、ごみあさりをしたりすると、周辺環境は悪くなります。国や県では、野良猫が引き起こすトラブルを地域の環境問題と捉えています。

猫による被害や、数を減らしていくことを目的とする地域猫活動は、これを解決する有効な手段になることから推奨しています。

県では、飼い主の心構えや餌を与える際のきまりなどをまとめた「人とねこの共生ガイドライン」と「人とねこの共生ガイドライン」の補足版を作成し、猫の適正管理のための啓発を

しています。環境政策室でも補足版である「地域ねこ活動に関するガイドライン」を配布しています。

この活動には、地域住民とそれを支援する団体、行政の3者の連携が必要です。支援団体



▲県で作成のガイドライン(補足版)

は、猫の管理のほか、駅前ではチラシを配って、地域猫活動の普及活動や、住民へのアドバイスなどを行っています。昨年は、勝田台図書館で子どもたちに紙芝居で地域猫のことを知ってもらう活動も行いました。

あなたの地域でも始めませんか

本市には、30年4月現在で8団体が地域猫活動団体として登録しています。大和田新田、勝田台、大学町、八千代台地区の一部で取り組みが行われています。既に活動している地域では、協力してもらえる人を募集しています。活動には、記録写真の撮影や、各種申請手続きのための書類作成なども欠かせません。カメラやパソコン操作が得意な人の協力も大切です。また、新しく団体を立ち上げる場合には、まず、地域に住み着いている猫の数や性別、餌場や被害状況などの



▲定期的に活動報告が必要です

県よろず支援拠点サテライト相談所を開催

中小企業、小規模事業者の経営課題を分析し、売り上げ拡大につながる経営相談サービスを行っています。

本市では、相談者の利便性を考え、30年度もサテライト相談所を開催します。市ホームページの中小企業等よろず支援拠点サテライト相談(予約制)から予約してください。中小企業、小規模事業者、起業予定者が対象です。

▼日時 5月、8月、11月、31年2月第3金曜日午前10時～午後4時。1コマ約1時間

▼場所 八千代商工会議所

▼問い合わせ 商工課(483)1151



耐震診断補助制度と無料耐震診断・建築相談会 耐震化を進めると多くの命が守れます

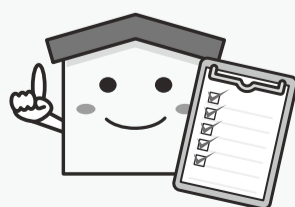
昭和56年5月31日以前に、旧耐震基準で建てられた住宅は、耐震性が低い可能性があります。大地震で建物が倒壊してしまうと、人命に危険が及ぶだけでなく、緊急車両の通行を妨げる場合もあります。本市では住まいの耐震化を進めるため、補助制度や耐震診断・建築相談会を行っています。

■木造住宅耐震補助制度
対象は、昭和56年5月31日以前に着工された2階建て以下の木造住宅。補助件数には限りがあります。①耐震診断費補助 上限6万円/件 ②耐震改修費補助 上限50万円/件 ③リフォーム費補助(耐震改修工事を同時に行うことが条件) 上限30万円/件。

■無料耐震診断・建築相談会(予約制)
図面をもとにして、簡易耐震診断や建築全般について無料のアドバイスをを行います。

▼日時/場所 5月19日(土)/市役所、6月13日(水)/教育委員会庁舎、7月1日(日)/八千代台東南公共センター、8月15日(水)/勝田台文化センター、9月12日(水)/市役所

※10月～31年2月も、月1回耐震診断・建築相談会を行います。



出前相談会を開催します

12月、31年1月、2月の3回は各自治会などに出向き、耐震診断・建築相談会を開催します。自治会やご近所などの5人以上のグループが対象です。(建築指導課)

ゆらゆら橋が通行止めになります

平成5年にできた歩行者用のゆらゆら橋は、県によるバリアフリー化の工事を行うため、5月21日(月)から通行止めになります。(公園緑地課)

目指して



情報収集を行います。その後、地域の人たちとの情報共有や話し合いを行い、餌やりやトイレの場所、時間、担当などのルール作りなどを行います。最初に、市役所環境政策室に連絡するか、活動の啓発を行っている支援団体にアドバイスをもらいながら進めていくとスムーズに始められます。

市では、市に登録されている地域猫活動団体に不妊去勢手術費用の一部助成を行うほかに、活動団体や支援団体と連携を図っています。28年度には15件、29年度には33件の助成を行いました。

猫のことで困っている自治会や地域の皆さん、トラブルを減らすために地域猫活動を始めてみませんか。

地域猫不妊去勢等手術費用の一部を助成しています

市に登録している地域猫活動団体に団体が管理する地域猫への不妊・去勢手術費用の一部を助成します。助成を受けるためには、手術前に団体登録と交付申請が必要です。

▶助成限度額 猫1匹につきオス5,000円、メス1万円まで ▶申請期間 開庁日の8月31日(金)までに市役所環境政策室で受け付け。予算枠に達した時点で終了します ▶助成対象 次の全ての条件を満たす団体・猫 ①申請団体

八千代市地域猫活動団体として事前に申請し、に登録する必要があります(登録の受け付けは通年) ※団体登録要件 ⑦同一の世帯に属さない3人以上で構成されている ⑧代表者が市内に居住している(申請時には確認できるものを持参) ⑨地域猫活動に係る地域が市内である ⑩地域猫活動に係る地域に属する自治会や土地所有者などの同意を得て、住民などにその活動の周知を行っている ⑪猫 ⑫申請団体により地域猫として管理されている猫 ⑬これから不妊去勢などの手術を受け、耳先をV字にカットさせる猫

3つのルールに沿って進めます

決められた3つのルールに沿って、取り組みを進めています。

①餌やり

餌を与える時間や場所、容器を回収する時間などのルールを決め、適切な餌やりをします。カラスや害虫の餌となったり、悪臭の原因になったりするので、置き餌はしないで、時間になったら回収します。無責任な餌やりは、活動の妨げになります。猫がなつくと不妊去勢手術のための捕獲もしやすくなります。

②トイレの設置や周辺の清掃

トイレを設置すれば、ふん尿による被害を減らせます。トイレ以外でもふんがあれば拾って

いきます。広範囲を清掃すると、地域もきれいになります。

③不妊去勢手術の実施

新しい猫を見つけたら、早めに手術を受けさせる必要があります。猫は年に2~3回出産するので、たった数匹でも手術しないで放っておくと1年で数十匹に増えることもあります。手術を受けた証として、オスは右耳、メスは左耳の先をV字にカットします。手術を行うことで、子猫を生まなくなるほか、発情による鳴き声やケンカが減り、尿の臭いも抑えられます。



▲このカットが目印です

猫や犬を捨てることは犯罪です

地域猫活動は、それを行う人たちの日々の努力の積み重ねで成り立っています。一方で、捨てる人がいなくならなければ、解決することができません。ペットは最後まできちんと世話をする覚悟で飼う、不妊去勢手術を受けさせる、いなくなったらすぐ探すなど責任を持って飼ってください。

猫や犬を捨てたり、虐待したりすることは犯罪です。捨てた場合は100万円以下の罰金が、傷つけたり殺したりした場合には2年以下の懲役または200万円以下の罰金が科せられます。

活動暦4年の「やちよ地域ねこ活動」の鈴木佳子さんに聞きました

■始めようとしたきっかけは何ですか

船橋市で主催する地域猫活動のセミナーに参加して、八千代市でも、野良猫のトラブルが多いと聞き、この活動を広めたいと思ったのがきっかけです。

■活動の目的は何ですか

地域のトラブルを減らすことはもちろんですが、活動団体を増やすことにも力を入れています。私たちの啓発活動で地域猫活動のこ



とを知ってもらい、活動団体が市内全域でカバーできるほど増やしていきたいと思っています。

■猫が好きな人が活動しているのですか

猫好きの人もいれば、猫嫌いな人もいます。猫が減ることでトラブルを減らすことにつながるの、猫嫌いの人リーダーになることもあります。住宅地だけでなく、職場や学校など幅広く活動している地域もあります。

■地域の皆さんに伝えたいことは何ですか

地域猫活動を行っていない場所から去勢手術をしていない猫が餌を食べに来ることもあります。他の地域の問題と思わず、自分たちの地域の問題ととらえ、解決していこうという意識を持って欲しいです。

この特集のお問い合わせは、環境政策室 電話483-1151(代表)へ

6月議会は6月4日(月)開会予定

30年第2回定例会は、6月4日(月)午前10時に開会する予定です。会議の日程などは、開会予定日の約1週間前に決定されます。請願・陳情は、開会日の午後5時までに受け付けたものが、第2回定例会で協議されます。
■インターネット中継 本会議を市HPで生中継します。会議の翌日(市の休日を除く)からは録画中継で見ることができま。詳しくは、議会事務局議事課へお問い合わせください。

募集 青少年団体に活動する人の指導者養成講座「友・遊・カレッジ」全5回の受講者

青少年に関わって活動する地域の大人が、指導者として必要な基礎的知識や技術を身につけることができる養成講座です。市内在住が在勤・在学の対象。先着20人。全て修了した人には修了証を発行します。

▼内容 子どもたちの現状を講習、ゲーム・キャンプの実習・コミュニケーション技術の習得・安全管理の講習と実技・青少年育成活動の紹介など ▼日時 6月23日、7月21日、9月15日、10月20日、11月17日(いずれも土曜日)午前10時~午後3時(9月15日のみ午前9時から)。1回のみ参加もできますが、実費負担で修了証は発行できません ▼場所 教育委員会庁舎会議室など ▼参加費 1500円(材料費、テキスト代含む) ▼申し込み 6月15日(金)(単発の申し込みは講習日の1週間前)までに電話か直接青少年課(481-0306)へ
■「友・遊・カレッジ」第1回午前講演会「その時の子ども」の居場所」のみの参加者も募集します
いろいろな問題がある現代社会で、子どもたちが抱える悩み。相談をしようとしたとき、大人は気付き、解決のヒントを一緒に探してあげることができようか。上級教育カウンセラーである講師の成瀬榮子さんと一緒に考えます。全ての受講者を含め先着100人。保育あり。

▼日時 6月23日(土)午前10時~正午 ▼場所 総合生涯学習プラザ2階多目的ホール ▼申し込み 6月15日(金)までに電話か直接青少年課(481-0306)

募集 ファミリー・サポート・センターの「協力会員」

ファミリー・サポート・センターでは、お子さんの預かりや保育施設への送迎など、一時的・補助的な支援を会員同士で行っています。同センターでは、子育ての手伝いができる「協力会員」を登録しています。性別や資格などは問いませんが、基礎研修会(要予約)を一日受講する必要があります。
▼基礎研修会の日程/場所 5月21日(月)/保健センター、7月6日(金)、9月21日(金)/勝田台公民館。いずれも午前9時30分~午後3時30分 ▼申し込み・問い合わせ 平日の午前9時~午後4時に電話で同センター(487-8300)へ



分別はごみを減らす第一歩 ごみ箱に入れる前にもう一度確認を

資源物としてリサイクルできる紙類や、金属類などの燃えないものを可燃ごみとして出していないか。市では、家庭から出るごみを、可燃ごみ、不燃ごみ・有害ごみ、粗大ごみ、資源物に分けて収集しています。ごみを出す前に正しく分別できているか、もう一度確認しましょう。

分別収集はごみ処理の要です

ごみは、種類ごとに処理の方法が違います。可燃ごみは清掃センターの焼却炉で処理します。可燃ごみに不燃ごみや金属類が混ざっていると、炉が停止してしまうこともあります。

資源物の缶・金属類、びん、ペットボトルは、選別した後に圧縮などしてリサイクルしています。

資源物に異物が混ざっていると機械の故障につながることから、手作業で取り除かなければならないなど、不必要な手間がかかります。

紙類と生ごみ類は、可燃ごみの43.7%を占めています。紙類の中には、資源物としてリサイクルできるものもあります。ごみ袋を入れる前に、資源物として再利用できる紙がないか、もう一度確認してみてください。

ごみがきちんと分別されていれば、焼却する量が減り、炉を長持ちさせるだけでなく、焼却灰などを埋め立てる最終処分場も長い期間使うことができます。

市で作成している「家庭ごみの分け方出し方」を確認して正しく出しましょう。市役所クリーン推進課、支所・連絡所で配布しています。市ホームページからも見られます。



▲確認してから分別を

生ごみ類を減らすには

生ごみの8割は水分です。生ごみは水切りをしてから捨てましょう。玉ねぎの皮など、もともと乾燥しているものは、そ



▲こんなに水が

のまま捨てれば水切りの手間が省くことができます。

生ごみたい肥化容器は、微生物や菌の力で生ごみを分解し、たい肥化します。乾燥式生ごみ処理機は、生ごみを乾燥させて、減らすことができます。



▲乾燥式生ごみ処理機

市では、生ごみたい肥化容器（コンポスト・EM容器）は3,000円、生ごみ処理機は2万円を上限に、購入金額（税抜き）の6割を補助しています。必ず購入前に申請してください。

い。

まだ食べられるのに捨てられる「食品ロス」が最近、社会問題となっています。全国で年間621万t（26年度推計）で世界全体の食糧援助量の約2倍あると言われています。

買い物の前には、冷蔵庫の中を見て、同じものを買わないようにしましょう。市ホームページの「賞味期限チェック表」で食品の期限を定期的に確認し、食べ物を無駄にしないようにすることも大切です。

外食をするときは、食べ切れる分だけ注文しましょう。また、家庭で不要となった賞味期限が切れていない保存食などを必要な人に提供する、フードバンクなども上手に活用しましょう。

再生できる紙・できない紙

●リサイクルできる雑紙

包装紙、チラシ・カタログ、ティッシュの箱、封筒、ハガキ、紙袋、カレンダー、ラップの箱、歯磨き粉の箱、タオルの箱、ポスター、プリント、ノート、教科書など

ビニール窓付きの封筒やティッシュ箱のビニール部分は、はずして可燃ごみへ。残りは資源物として紐で十字に縛って出してください。



▲資源物として出せます

●リサイクルできない雑紙

シール、圧着はがき、宅配用伝票などの粘着物を含む紙、紙コップ、紙皿、アイスのカップ、ビールの紙ケースなどの防水加工された紙、食品・線香・石鹼、洗剤の箱、汚れた紙やにおいのある紙、アイロンプリント紙、感熱紙、カーボン紙、写真やインクジェット用はがき、アルミ付き紙パック、クレヨン、墨汁、絵の具が塗られた紙など



▲可燃ごみとして出してください

広告

広告

この特集のお問い合わせは
クリーン推進課
☎483-1151(代表)へ



ゴミゼロ運動で街をきれいに



▲去年は、1万576人が参加

6月3日(日)は、ゴミゼロ運動の日です。ゴミゼロ運動は、国の「ごみ減量・リサイクル推進週間」に係る事業の一環として5月30日(水)～6月5日(火)に県では取り組みを推進しています。

本市では、10年7月に「ポイ捨て防止に関する条例」を施行し、新川周辺を環境美化

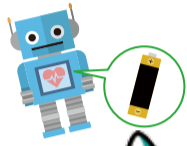
重点区域に定め、一斉清掃を行っています。自治会が主催するゴミゼロ運動も各地域で行われます。詳しくは、自治会などへ。

▶日時 6月3日(日) 午前9時～10時(小雨決行)
※各地域での活動については自治会などに直接確認してください。
▶会場 ①新川両岸遊歩道/市民体育館隣多目的広場 ②各地域…各自治会などが指定した場所
▶注意事項 駐車場がありませんので、公共交通機関等を利用ください。新川会場ではボランティア袋を用意していますが、袋が大きいので、各自で不要となったスーパーの袋や軍手、火ばさみなどを用意してください。

間違えやすいごみの分別

クイズでチェックしてみましょう

- Q1. 化粧品びんは全て不燃ごみで出している
- Q2. 不燃ごみは20ℓの指定袋に収まれば良い
- Q3. 集積場所のカラスは駆除できる
- Q4. 不燃ごみと有害ごみを同じ袋に入れている
- Q5. スプレー缶は穴を開けてガスを抜いてから出さなければならない
- Q6. 割れたガラスや陶器、包丁はそのまま不燃ごみの袋に入れる
- Q7. 電池が内蔵されたおもちゃや機器はそのまま不燃ごみ袋で出す



インクカートリッジを市でも回収しています

4月1日より、市役所2階クリーン推進課窓口、清掃センターで、使用済みインクカートリッジの回収を始めました。新しいものに再生したり、業務用パレットなどにリサイクルしたりします。受付の回収ボックスに入れてください。



◀この箱に入れてください

クイズの答え・・・

全部分かりましたか

Q1 化粧品びんは中身をすすいでから資源物へ

化粧品びんは、キャップを外し、中身を出しきり水ですすいでから資源物へ。中栓やポンプは外し、びん類のコンテナへ。マニキュアやリップグロスのびんなど中身が出しきれないものは不燃ごみで出してください。



Q2 不燃ごみは、袋の取っ手を結んで出してください



可燃または、不燃ごみの20ℓの指定ごみ袋(約40cm×30cm)に入らない場合は、粗大ごみへ。袋の取っ手の中央の結び部分が結ばれていて、中身が飛び出していないければ、可燃ごみや不燃ごみとして出せます。袋の取

っ手の中央部分が結べていなかったり、ガムテープなどで無理矢理袋に入れていたりするのは粗大ごみになります。

Q3 カラスは駆除できません

鳥獣保護法で、県の許可なく駆除することはできません。カラスは一度食べ物がある場所を覚えると、頻繁に飛来します。集積場所ではネットなどで被害を防ぎましょう。



Q4 不燃ごみと有害ごみは同じ袋に入れて出せません



不燃ごみと有害ごみは同時に収集しています。1つの指定袋に、不燃ごみと有害ごみを入れて出してください。清掃センターに搬入した後は、手作業で分別しています。乾電池は透明のビニール袋に入れて出すことができます。充電式・ボタン電池は出せません。

Q5 スプレー缶は穴を開けずに出せません

使い切るか、必ず換気の良い場所で中身を出しきってから資源物で出してください。缶・金属類のコンテナに入れてください。



Q6 割れた容器やガラス、包丁などは新聞紙に包んで不燃ごみへ



収集の作業員が怪我をする恐れがあるので、新聞紙などに包んで「ワレモノ、キケン」など包み紙に書いて、不燃ごみで出してください。

Q7 おもちゃや機器は、電池を取り出してから不燃ごみへ

モーターや基板が組み込まれていますので、乾電池を抜いてから、不燃ごみで出してください。



広告

広告

情報ぎゅらりー

市役所 〒276-8501 大和田新田 312-5
☎483-1151 (代表)

国民年金の手続きを忘れずに

国民年金は、日本国内に住所がある20歳以上60歳未満の人すべてが加入する制度です。届け出を忘れると、将来受け取る年金額が少なくなったり、受け取れなくなる場合もありますので忘れずに市へ届け出をしてください。

●20歳になったとき「国民年金被保険者資格取得届」 厚生年金保険に加入していない人が、20歳になると誕生月に資格取得届が、年金事務所から送られます

●会社を退職したとき「国民年金被保険者種別変更届」 60歳になる前に会社を退職して、厚生年金保険の被保険者でなくなったとき

●収入が増え、被扶養配偶者でなくなったとき「国民年金被保険者種別変更届」 収入が増え、会社員や公務員などの被扶養配偶者でなくなったとき

●配偶者が退職したとき「国民年金被保険者種別変更届」 配偶者が退職し、会社員や公務員などの被扶養配偶者でなくなったとき(配偶者が65歳に達して第2号被保険者でなくなったときを含む)。会社員や公務員などの被扶養

夜間・休日 急病診療 ◆急病のときは、まず、当番医で受診を

月～金曜日 19:00～翌8:30	◆急病のときは、まず、 当番医で受診を テレホン案内 内科系(小児科) ☎482-6870
土曜日 17:00～翌8:30	外科系・その他の科目 ☎482-6871
日曜日・祝日 年末年始 8:30～翌8:30	歯科 ☎482-6872 ※小児科・その他の科目・歯科は、日曜・祝日・年末年始の8:30～17:00のみ

つながらないときは、市役所☎483-1151か消防本部☎459-2441へ。当番医は、市ホームページでも見られます

やちよ夜間小児急病センター
東京女子医科大学八千代医療センター内
毎日18～23時 ☎458-6090
※23時以降は☎450-6000へ

具合が悪くなり、当番医での受診が必要と判断に迷う時に看護師や医師が電話で相談に応じます。

【小児】こども急病電話相談
毎日19時～翌朝6時(局番なし) ☎#8000
※ダイヤル回線、IP電話、光電話からは☎043-242-9939

【小児以外】救急安心電話相談
平日・土曜18時～23時、日曜・祝日・年末年始9時～23時(局番なし) ☎#7009
※ダイヤル回線、IP電話、光電話からは☎03-6735-8305

配偶者になるときは、その人の勤務先で届け出を行ってください。詳しくは、船橋年金事務所国民年金課☎424-8811か市役所国民年金課国民年金班へ

総合生涯学習プラザのプール利用時間の制限

学校行事(授業)で使用するため、次の期間はプールが利用できません。

▶日時 5月28日(月)～6月29日(金)午前9時～午後1時。土曜・日曜日、6月15日(金)は利用できます ▶問い合わせ 総合生涯学習プラザ☎487-3719

募集 八千代市職員

30年10月1日付け採用の職員採用試験(土木・保育士・一般事務(身体障害者対象))、及び育休代替任期付職員名簿登録試験(一般事務・社会福祉主事・保健師・保育士)を6月24日(日)に行います。募集要項と申込用紙は、次の方法で入手できます。(a)市役所職員課、支所・連絡所で配布 (b)市ホームページからダウンロード (c)郵便で請求。「募集要項請求」と朱書きした封筒の中に、返信用封筒(角2。返信先を書き120円切手を貼付)を入れ、〒276-8501市役所職員課へ郵送。詳しくは募集要項で確認を。

▶問い合わせ 職員課☎487-5111

休日開庁

- 国民健康保険料・後期高齢者医療保険料の相談(1階)
- 納税相談(3階)

27日(日)午前9時～午後4時

5月の納期

納期限は5月31日(木)
納め忘れのない口座振替が便利です
軽自動車税……………全期

5月の献血

- 19日(土)午前10時～11時45分、午後1時～4時、フルルガーデン八千代(主催/八千代市女性団体連絡協議会)
- 26日(土)午前10時～11時45分、午後1時～4時、イオンモール八千代緑が丘(主催/八千代東ライオンズクラブ)

火災・救急時には 119 番

救急車の適正利用にご協力ください

出動件数	4月	1～4月
救急	707件	3,086件
火災・その他	89件	373件

火災場所の問い合わせは☎459-0119へ

保健

保健センター
〒276-0042 ゆりのき台2-10
母子保健課 ☎486-7250
健康づくり課 ☎483-4646

母子保健課 赤ちゃん広場

①4～5か月児 ②9～11か月児、それぞれの月齢のお子さんを対象に、地域子育て支援センターなどの会場で開催しています。日程などを①は生後3か月頃に訪問する母子保健推進員、②は郵送でご案内しています。

▶内容 (1)体重などの計測と成長の確認 (2)離乳食や発達の目安、子育てのワンポイントなどの話 (3)保護者同士の交流の時間 (4)遊び場や手遊びなどの紹介。対象児のいる転入世帯で参加を希望する人は、母子保健課へ。



1歳6か月児健康診査・3歳児健康診査

お子さんの発育・発達や生活習慣、子育ての状況などを、かかりつけの医師と確認する大切な機会です。ぜひ健診を受けましょう。対象者には通知します。転入などで通知が届かないときは母子保健課へご連絡ください。

▶対象 1歳6か月児健康診査は1

けんこうかんりコーナー No.521 咬合性外傷について

口腔内に生じる代表的な疾患に歯が溶けてしまう「むし歯」、歯がグラグラして最悪の場合抜けてしまう「歯周病」があるのはみなさんご存じだと思います。歯がグラグラして抜けてしまうもう一つの病態に「咬合性外傷」があります。「咬合性外傷」とは、歯ぎしりや食いしばりなどによって歯に過度の圧力がかかり、歯周組織にダメージを与えてしまい「歯周病」のように歯がグラグラしてしまう病態です。ボクシングやラグビー、アメフトの選手がマウスピースをはめているのをご存じの人も多いと思いますが、人間は力をだすときグッと歯と歯を噛みしめています。

歳6か月～2歳未満。3歳児健康診査は3歳4か月～4歳未満。1歳6か月児歯科健診は1歳10・11か月に保健センターで行います。詳しい日程は、封書でお知らせします ▶問い合わせ 母子保健課へ

妊婦・乳児健康診査を受けましょう

母子健康手帳と一緒に交付された「母子健康手帳別冊」に綴じられている「妊婦・乳児健康診査受診票」を利用し、妊娠中に14回、生後3～6か月と9～11か月に各1回ずつ、千葉県内の医療機関で健康診査が受けられます。里帰り出産などで県外の医療機関や助産所での受診を希望する人、転入などで本市の受診票の交付を受けていない人は、電話で母子保健課へ。

健康づくり課 乳がん検診(マンモグラフィ) 4～9月生まれの人

4～9月生まれの方は、医療機関での受診期限が9月末までです。対象者(40歳以上で前年度未受診者)には受診券を送付しています。

9月になると医療機関が大変混み合います。5～6月は比較的受診しやすいので、早めに予約して受診してください。問い合わせは健康づくり課へ。



八千代市歯科医師会

この噛みしめによって歯が揺れてしまうのを防ぐためにマウスピースをはめているのです。日中の歯ぎしりや食いしばりはまだ意識できるのですが、やっかいなのが睡眠時の歯ぎしりや食いしばりです。自身では歯ぎしりや食いしばりの自覚がないことも多いからです。起床時に頬の辺りに張りを感じる場合、歯ぎしりや食いしばりの可能性があります。口の中は内臓と違い、自分自身で観察することができません。むし歯ができていないか、歯肉から出血がないか、そして歯の揺れが起きていないか。ご自身のセルフチェックの項目の一つに歯の揺れがないかも加えてみてください。



清掃センター焼却炉のダイオキシン類測定結果は基準値以下

清掃センター焼却炉のダイオキシン類測定結果は次のとおりで、いずれも国の基準値を下回りました。

測定日	測定結果	基準値
1号炉排ガス 1月31日	0.019 ng	5 ng
2号炉排ガス 2月28日	0.0074 ng	5 ng

※1ng(ナノグラム)は、10億分の1g
問い合わせは、清掃センター☎(483)4521へ

ミニガイド

- パソコン無料相談会 5月16日(水)9時15分～12時(現地受け付け)、八千代市民会館2階第6会議室。パソコン・スマホなど持参。シルバー人材センター☎(484)4680
- 八千代の「にんじんチャリティーイベント」本市の特産であるニンジンのPRイベントを開催。募金していただいた人にサイコロを振ってもらい、出た目と同じ本数のニンジンプレゼントします。しばらくたてニンジンジュースの試飲なども行います。ぜひご来場ください。5月19日(土)9時～11時、道の駅やちよ・八千代ふるさとステーション。ニンジンがなくなりしだい終了。問い合わせは、JA八千代市指導販売課☎(459)8125へ
- 千葉県就農相談フェア 雇用の受入希望がある県内の農業法人・個人農家がブースを設けて、農業法人等で働くことに興味がある人の相談に応じます。5月26日(土)10時～16時、蘇我コミュニティセンター4階(蘇我駅西口徒歩5分)。参加費無料。予約不要。問い合わせは、公益社団法人千葉県園芸協会☎(043)22313008へ
- 30年度千葉県調理師試験 試験日10月13日(土)、試験会場TKPガーデンシティ千葉。願書受け付けは5月29日(火)～31日(木)。願書配布・問い合わせは習志野健康福祉センター地域保健課☎(475)51533へ

生涯学習

特に表示されていないものは受講無料です。詳しくは各主催者に問い合わせてください。



村上公民館 485-5452

◆村上地区文化財散歩

村上地区で見ることができ文化財を回ります。市内在住か在勤の人対象。先着15人。タオル・飲み物持参 時 5月29日(火)午前9時30分～正午。雨天時は翌日 申 午前9時から電話か直接同館へ

◆デジタル写真講座「季節の花をきれいに撮ろう! II」 デジタルカメラの上手な使い方と撮影実習を行います。市内在住か在勤の人対象。先着15人。デジタルカメラ・飲み物持参 時 6月9日(土)午前10時～正午、10日(日)午前9時30分～正午 費500円 申 午前9時から電話か直接同館へ



◆健康長寿の食生活の秘けつ 健康を意識した食事作りを目標に調理実習を行います。市内在住か在勤の人対象。先着16人。エプロン・三角巾・布巾2枚・筆記用具持参 時 6月14日(木)午前10時～正午 費実費(材料費) 申 午前9時から電話か直接同館へ

緑が丘公民館 489-4919 ◆「はじめての水彩画」・全4回 公民館サークルで指導している講師から水彩画を学びます。市内在住の成人対象。先着20人 時 6月14日・28日、7月12日・26日いずれも木曜日午前10時～正午 費参加費100円、材料費は実費 申 午前9時から電話か直接同館へ

高津公民館 450-0353 ◆趣味の座学「浮世絵を支える技術(彫りと摺り)」浮世絵の道具と技法の話。市内在住か在勤の成人対象。先着20人 時 6月8日(金)午後1時30分～3時30分 費100円 申 午前9時から電話か直接同館へ

八千代台公民館 483-5553 ◆はじめてのピラティス講座・全3回 正しい呼吸法で筋肉をバランスよく動かし、しなやかに心身をコントロールします。市内在住か在勤・在学の成人対象。先着16人。飲み物、60cm位のフェイスタオル、バスタオル持参。動きやすい服装で 時 6月7日・14日・28日いずれも木曜日午後1時30分～3時30分 申 午前9時から電話か直接同館へ

勝田台公民館 485-5202 ◆法務&税務セミナー 成年後見制度と家族信託について専門家から話を聞きます。市内在住か在勤・在学の成人対象。先着20人 時 6月3日(日)午後2時～3時30分 申 午前9時から電話か直接同館へ

睦公民館 450-2390 ◆はじめてのステンドグラス製作講座・全2回 手づくりサンキャッチャーで窓辺にいろどりを。市内在住か在勤の成人対象。先着15人。綿のエプロン・はさみ持参。時 5月24日(木)、6月14日(木)午前9時30分～12時頃 費2,500円 申 午前9時から電話か直接同館へ

◆八千代ふるさと紀行「初夏の浪漫コース」・全3回～ふるさとの豊かな歴史と秘められた史跡めぐり～ 市内在住か在勤の成人対象。先着20人。時 6月2日(土)五穀豊穰一今に伝わるしし舞(勝田)、7月7日(土)高津姫伝説(高津)、8月4日(土)八千代の中の日本文化一八千代の城館趾を歩く(同館・座学)いずれも午前9時～正午 費バス代(実費) 申 午前9時から電話か直接同館へ



勝田台図書館 484-4946

◆絵本の読み聞かせ講座 おはなし会をはじめませんか? 絵本の読み方を、楽しく学びましょう。高校生以上対象。先着20人。筆記用具持参 時 6月2日(土)午前10時30分～11時30分 申 午前9時から電話か直接同館へ

中央図書館 486-2306 ◆手作り絵本教室 世界でただ一つのお名前絵本を手づくりします。小学生と保護者対象。先着10組。色鉛筆、黒・カラーペン持参 時 6月2日(土)午前10時～正午 申 電話か直接同館へ

◆俳句ワークショップ～花菖蒲を詠む～ 講師に千葉県現代俳句協会副会長・「海程」同人の高木一恵さんを迎え、俳句の基礎知識の講義とミニ句会を行います。中学生以上対象。当日2句(花菖蒲・自由題)をお持ちください。先着20人 時 6月17日(日)午後2時～4時 申 電話か直接同館へ

地域子育て支援センター ◆子育てワークショップ「おしゃべり広場」 子育てに関することを保護者同士でおしゃべりしませんか。保育あり、要予約。

時間はすべて午前10時15分～11時45分 【すてっぷ21勝田台 487-4827】 イイヤの時期、どう付き合う? / 5月18日(金) 【こあら 450-0942】 きょうだいの子育て、どうしてる? / 5月25日(金)

総合グラウンド 484-4222 ◆市民太極拳教室・全6回 広いグラウンドの芝生の上で、のびのびと太極拳を体験してみませんか。市内在住か在勤の成人対象。先着50人 時 【前期】 6月7日・14日・21日 【後期】 9月6日・13日・20日いずれも木曜日午前9時30分～11時30分。一日単位での申し込み可。雨天中止 申 6月4日(月)までに電話かメールで件名を「市民太極拳教室」とし、氏名、年齢、性別、住所、電話番号を書き、同グラウンド field@yyp.or.jp へ。火曜日休業

農業交流センター 406-4778 申し込みはいずれも同センターHPか電話で。

◆手作り調味料講座 そら豆を使って手作り調味料(豆板醤とコチュジャン)を作ります。先着16人。エプロン、三角巾、布巾、台布巾、飲み物、筆記用具持参 時 6月5日(火)午前10時30分～午後1時 費1,800円(当日持参)

◆甘酒料理講座 「チキンと甘酒のカレー」と「甘酒ドレッシング」、「甘酒きなこドリンク」を作ります。先着16人。エプロン、三角巾、布巾、台布巾、飲み物、筆記用具持参 時 6月10日(日)午前10時30分～午後1時 費1,800円(当日持参)

◆家庭料理講座 「そら豆のクロスティーニ」と「鯨のアクアパッツァ」、「豆腐のカプレーゼ」を作ります。先着16人。エプロン、三角巾、布巾、台布巾、飲み物、筆記用具持参 時 6月15日(金)午後2時～4時 費1,800円(当日持参)

オーエンス八千代市民ギャラリー 406-4116 ◆新川写生会 美しい春の新川を写生します。スケッチブック・画材持参。雨天時は館内で風景画のレクチャーをします。エプロンか汚れても良い服装で。小学生以上対象(小学2年生以下は保護者同伴)。先着15人。時 5月27日(日)午前10時～正午 申 電話か直接同館へ

少年自然の家 488-6538 ◆6月のプラネタリウム 今晚の星空散歩、土星の

素顔、へびつかい座の神話。小学生以上対象(小学生は保護者同伴) 時 6月10日(日)・24日(日)午前10時30分から、午後1時30分から 費市内の人150円、市外の人300円 申 当日直接同館へ。30分前から5分前まで受け付け



総合グラウンド 484-42

◆市民スポーツテスト(チャレンジ5)

走る・跳ぶ・投げるなど基本運動の自己能力測定会。次の中から最大5種目選択してください。①50m走 ②100m走 ③400m走 ④800m走 ⑤6分間走歩 ⑥立ち幅跳び ⑦走り幅跳び ⑧立ち三段跳び ⑨ソフトボール投げ(小学生が対象) ⑩ハンドボール投げ ⑪フットボール投げ。市内在住か在勤・在学の小学生以上対象(小学生は保護者同伴)。先着80人 時 6月17日(日)午前9時～正午(午前9時から受け付け)。荒天中止 申 6月14日(木)までに電話かメールで件名を「チャレンジ5」とし、氏名、年齢、住所、性別、電話番号、希望種目を書き、同グラウンド field@yyp.or.jp へ。火曜日休業

西八千代調理場 406-5621 ◆西八千代調理場の見学 見て、聞いて、体験できる見学会を今年度も行います。見学コースでは、調理、配缶・配送、洗浄など給食の一連の作業が見られ、体験コーナーではエアシャワーの体験や、実物大の釜に触れることができます。希望者には食育ミニ講習会も行います。市内在住の人、市内で活動する団体対象。各回先着20人 時 毎月第2・第4火曜日 ①調理/午前9時から ②配缶・配送/午前10時30分から ③食器具などの洗浄/午後1時30分から 申 電話で同所へ予約し、所定の申請書を提出

募集 ジャがいも収穫体験

先着500区画(キタアカリ) 時 6月16日(土)～7月1日(日) 所 島田体験農場 費 1区画1,500円(10株、約6キログラム) 申 5月19日(土)から参加費を添えて直接やちよ農業交流センターへ。複数区画の申し込みもできます

募集 酪農体験

牛とふれあいながら酪農について学びませんか。小学生以上対象(小学生は保護者同伴)。家畜伝染病予防のため、開催日より1か月以内に海外に行った人は参加できません。先着25人 時 6月17日(日)午前9時30分～午後1時15分 所 高秀牧場、やちよ農業交流センター 費 体験者は1,500円、同伴者は防疫資材費として500円(当日持参) 申 やちよ農業交流センター 406-4778 へ

市民体育大会

【クレー射撃】市内在住か在勤・在学で銃所持許可書所有者対象。トラップ公式射法、スキート公式射法 時 5月20日(日) 所 成田射撃場 費 各5,000円 申 当日射撃場で午前9時までに受け付け。問い合わせは荒木 090-7633-5332 へ

市民伝言板

フォトU作品展 写真の愛好者団体「フォトU」会員の「想いを形に」をテーマとした写真の作品展。5月17日(木)～20日(日)10時～17時(初日は12時から、最終日は16時まで)、勝田台文化センター。同会・井堀 090(834)23364

はじめての英語親子体験 英語で遊ぶ。小学生と保護者対象。先着8組。5月26日(土)9時40分～11時30分、緑が丘公民館。1人100円。英語寺子屋・野田 4505482 へ

さつき盆栽展示会 会員が丹精込めて仕立てた盆栽のほか、山野草の展示も行います。6月1日(金)～3日(日)9時30分～16時(3日は15時まで)。勝田台会館。八千代市さつき会・松戸 4837001

楽しくウキウキ・コンサートら・ら・ら クラシックからポップスまで、どなたでも楽しめます。植田さつき独唱「青い小鳥」「オンブラマイフ」ほか歌謡曲。記念演奏「オオボエ演奏(シネマ音楽)」など。6月3日(日)13時30分～16時、勝田台文化センター。楽しくウキウキコンサート・植田 090(494)21259

紙芝居まつり 紙芝居を中心としたお話し会。申し込みは不要。6月3日(日)の①幼児・小学生の部、13時～14時 ②小学生・大人の部、14時30分～16時、福祉センター2階。語りの会やちよ・真鍋 080(650)24455

緑が丘ローズ・ハーツふれあいフェスタ ①バラへの感謝イベント ローズフェスタステージ、バラのライトアップ、キャンドルランタンで飾り付け ②人への感謝 ふれあいステージでの各種ステージパフォーマンス、フリーマーケット、模擬店、日曜大工教室 募金活動など。5月26日(土)15時～20時30分、27日(日)10時～15時、緑が丘駅南口広場と北口ロータリー内広場。同実行委員会・村木 090(695)31494。市民活動団体支援金交付制度対象事業です

すくすく文庫 人形劇とおはなしの会 親子で楽しむ小さい子どものための人形劇、音楽劇、布絵本ほか

19万人のひろば



おめでとうございます(敬称略)

- 春の褒章
【藍綬褒章】▶社会福祉功績 綱島照雄(村上)
■春の叙勲
【瑞宝重光章】▶検察官功労 増田暢也(ゆりのき台)
【瑞宝双光章】▶総務省行政事務功労 稲島陽一(大和田新田)・加藤美枝子(緑が丘)
【瑞宝単光章】▶消防功労 鈴木茂(米本)
■危険業務従事者叙勲
【瑞宝双光章】▶警察功労 有吉正典(大和田新田)・粟野健二(大和田新田)・久保田孝(緑が丘西)・長谷部富夫(萱田)
▶消防功労 日原龍一郎(米本)
【瑞宝単光章】▶防衛功労 田代容久(大和田新田)
▶警察功労 星敏之(勝田台)・若月侃(大和田)

ありがとうございました

- ▶黄色いワッペン (株)みずほ銀行、(株)損害保険ジャパン日本興亜、明治安田生命保険相互会社、(株)第一生命保険から、黄色いワッペンが新入学児童分1,825枚寄贈されました。これは、新入学児童の交通安全を願って、昭和40年にスタートし、今年で54年目を迎える事業です。ワッペンには、31年3月まで有効の交通事故傷害保険が付いています。
▶交通安全啓発下敷き (公財)千葉県交通安全協会連合会
▶ランドセルカバー 八千代交通安全協会
▶防犯笛 (株)日本マクドナルド
▶サイクルリフレクター コスモス交通安全協力会、(株)千葉興業銀行

ドローンを使った 県内初の三者協定を締結



市、八千代警察署と株式会社D-LIFEが、4月17日に「無人航空機の活用に関する協定」を締結しました。警察署を交えた三者協定は県内で初めて。今後はドローンを使って、新川沿いの桜、八千代ふるさと親子祭のPRや災害時の状況把握に活用します。また、警察と連携して、イベントの警備などで映像を活用した、安全対策に取り組んでいきます。



左から(株)D-LIFE代表取締役の中里さん、服部市長、星野署長

和紙を使った本格的な兜づくりを体験 「ゆいの会」が日本の伝統文化を継承しています

5月5日は端午の節句。飛鳥時代には、宮中行事として行われていましたが、武者人形やこいのぼりを飾ることが一般的に広まったのは江戸時代以降。子どもたちを、交通事故や病気から守ってくれるようにと、願いを込めて兜を飾ります。4月22日、文化伝承館でこの伝承文化を知ってもらうことを目的に、和紙を使った兜づくり講座が行われました。講師は、ボランティアとして日本の文化を継承するために活動している「ゆいの会」の皆さん。小学生から60歳代までの男女15人が挑戦しました。和紙は、一度折り目を付けると、跡が目立ってしまうので、慎重に作業を進めます。兜を飾る台座にはじまり、兜の本体、かがり火と工程が進むにつれて難易度が上が

っていきます。かがり火の火の部分には、羽が長くなるように作ったツルを使うアイデアも取り入れています。兜の複雑な形を表現するので、細かい作業の連続でしたが、子どもたちも最後まであきらめずに取り組むことができました。完成させた兜を手にとって、喜ぶ顔には達成感が感じられました。



講師の皆さんの優しい指導で、上手に作れました

マンホールカードを無料で配布しています

八千代を代表する、バラや新川などがデザインされたマンホール蓋をカードにしました。このマンホール蓋は、昨年12月に下水道事業の開始と市制施行の50周年を記念して、市内の各所に設置したものです。カードは、GKP(下水道広報プラットフォーム)と共同で制作しました。



表面には、設置場所の座標値、裏面には、デザインの由来も

カードの様式は、全国の自治体で共通なのでこの機会に集めてみませんか。
▶配布場所 平日は上下水道局下水道課、土曜・日曜日、祝日は株式会社八千代市水道サービス(上下水道局敷地内)いずれも年末年始を除く午前9時~午後5時
▶問い合わせ 上下水道局下水道課☎482-0924

2018電動車椅子サッカー交流大会inちばを開催

電動車椅子サッカーは、障害の程度、年齢や性別に関係なく楽しめるのが魅力で、パラリンピックの正式種目入りを目指しています。この大会は、障害者スポーツの普及や理解を広めるために、県電動車椅子サッカー協会が企画し、今回で9回目を迎えます。東京や神奈川などから12チームがエントリーし、八千代市からも「クローバース」が参加します。ダイナミックでスピード感あふれる試合が楽しみです。
▶日時 6月10日(日)午前10時~午後7時
▶場所 市民体育館
▶問い合わせ 同大会実行委員会事務局☎480-0801



スティック型のコントローラーを手や顎などで操作してプレーします

やちよ川柳
割引券バッグの中で期限切れ 村 上 増川みずえ
ひふみが茶の間和ます コーシヤル 米 本 木村つる子
三権を揺らし八億円値引き 大和田 阿部けいこ
努力から生まれる笑顔涙顔 八千代台南 菊池ひろ子
高齢化美人薄命死語となる 勝田台 田中 隆
新宿を今はゴジラが守ってる 上高野 廣田 高見
車中では昔居眠り今スマホ 勝田台 喜田 賢
まず言葉気持ちは後で追いかける 勝田台 喜田 賢
足踏みし歩いたことにするノルマ 大和田 関川由美
知らぬ子に挨拶されて温くなる ゆりのき台 石田 らく
毒舌も懐かしくなる偲ぶ会 勝田台 笹野 三郎

八千代歌壇 佐波 洋子選
楼門の仁王の阿吽の口柔く牡丹の庭に誘はれゆく (八千代台西) 佐々木光枝
娘には負担かけまいと離壇決め言葉少なき寺までの道 (八千代台北) 水野太佳代
毎日が余命で余命重ねたりスーパーマンがまぶしい二日 (勝田台北) 田巻 幸生
幸せは春の桜に秋の月酒は剣菱野球は巨人
ゆうべ夢に小さき手洗いやりし子が今朝見下ろしてわれに物言う (八千代台南) 桑原 慎子
冷たき風吹き抜ける庭にまん丸の梅の蕾の白くほどけ来 (村) 上 綱島みち子
ふくしまの被曝の大地かなしかり思郷の山河父母戻れず (大和田新田) 小針 光
霧雨の朝の窓辺の柿の枝は水玉育ち光る糸おつ (勝田台) 鈴木 悦秀
選評 一首目、仁王は寺門の左右にあり阿吽の口で憤怒の形相をするのが常だが、作者は仁王の口元の優しさに誘われて庭に入ると美しい牡丹に出会った。思いがけない喜びと感動がある。二首目、近年の世相を反映。子供に負担を残さぬように墓仕舞が増えている。下の句に一抹の寂しさと複雑な心が投影されている。三首目、大病をしたか持病があり、あと何年などと言われた年齢を過ぎて、一日一日を余命と感じ向き合う切実な心境か。天体の大きな時間との対比は出来すぎ。

Twitter
八千代市ツイッター
防災情報・緊急情報などを発信しています
URL http://twitter.com/yachicho_shi