



感謝の気持ちが明日への活力です

いくつになっても現役で活躍中



▲慣れた手つきで請け負った庭の手入れをする大和田忠義さん(八千代台・75歳)。丁寧な仕事が評判です

世界で最も高齢化が進む日本。昭和25年は、総人口の5%にも満たなかった65歳以上の人口が、平成29年には全体の4分の1を超える27%になりました。一人暮らしや高齢者のみの世帯が増え、自立し安心して生活できる地域づくりが求められるなか、介護や援助を必要としない元気な高齢者も増えています。八千代市シルバー人材センターは、昭和59年から高齢者が長年の経験や技能を活かして活躍できる場を提供し、現在会員は654人に。庭の手入れや駅前の自転車整理など、地域に根差した仕事をしています。みんなの笑顔と感謝の気持ちが明日への活力。いくつになっても現役で活躍中です。

今号の紙面から

- ◆高齢者福祉サービスと相談……………2
- ◆市議会議員選挙の
投票日は12月16日(日)……………2
- ◆9月21日(金)から
秋の全国交通安全運動……………3
- ◆豊かな“生物多様性”を目指して…4

募集 八千代フリーマーケットの出店者

市内在住の人対象(未成年は不可)。募集する区画数は104区画。応募者多数の場合は抽選になります。ただし、不用品の有効利用が目的なので、営利目的での出店やパネル展示、チラシ配り、飲食物・動植物、手作り品の販売はできません。※「八千代フリーマーケット」は今年度最後です。

▼日時 10月27日(土)午前9時～午後1時。雨天時は28日(日)に順延。28日も雨天の場合は中止 ▼場所 市役所駐車場。1区画の大きさは、概ね縦4.3m×横2.3m ▼出店料 500円 ▼申し込み 往復はがきに住所、氏名、電話番号、出店予定品の詳細、出店参加者の人数、返信先を記入し、9月29日(土)消印有効で〒276-8501クリーン推進課内八千代フリーマーケット実行委員会へ郵送。応募は同一グループ・同一住所につき1通、1区画のみ。記載不備や複数枚の応募は無効です ▼抽選会 10月5日(金)午前10時、市役所6階第3会議室(クリーン推進課)

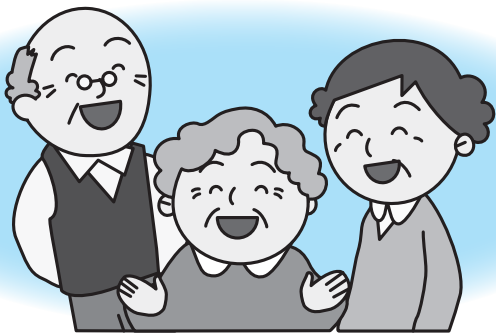
講演会や医師・看護師の体験も やちよ健康フェスタ2018を開催

東京女子医科大学附属八千代医療センターでは、市民の皆さんの健康促進と地域交流を図るために「やちよ健康フェスタ2018」を開催します。地域包括ケア構想・医療連携に関するシンポジウム、中・高生のための医師体験コースと看護師体験コースのほか、医師・看護師・薬剤師・検査技師による各種企画・展示や梨の販売、似顔絵、昔遊び、院内見学ツアー(当日受付)なども行います。都合により内容が変更または中止になる場合があります。

▼日時 9月30日(日)午前10時～午後3時 ▼場所 東京女子医科大学附属八千代医療センター ▼シンポジウム(予約不要) ①「基調講演 病院に求められる地域包括ケアシステムとの連携」沖縄県立中部病院 感染症内科・地域ケア科 医長 高山義浩 医師/午前11時5分～午前11時50分 ②「八千代市における地域包括ケアの現状と課題について」/午前11時50分～午後0時20分 ③「パネルディスカッション」/午後0時25分～午後1時10分。場所は、外来棟4階大会議室

■医師体験コース、看護師体験コースの参加者を募集 本物の手術室で手術支援ロボット「ダヴィンチ」を使った模擬手術や、看護ケアを体験できます。中学生・高校生対象。各コース抽選10人。要予約。詳しくは同センターホームページか、同フェスタ実行委員会 ☎(458)7146へお問い合わせください。(健康福祉課)





いつまでも元気で長生きする健康長寿は誰しもの願いです。住み慣れた地域で自立した生活ができるように、効果的な介護予防や健康管理などのサービス、社会参加の支援のほか、専門職員による相談も行っています。

地域では人とのつながりを持つことができる
さまざまな活動が行われています。人々と出
会い、交流していくうちに自分がやってみたい
ことを探せるかもしれません。仲間との活動は孤
立を防ぎ、張り合いのある毎日をつくりま
す。いずれも60歳以上が対象です。

自主的に組織され、地域で交流しています。学習会、スポーツ、趣味などのクラブ活動を通じて、積極的に生きがいつくりや健康づくりを行っています。詳しくは長寿会連合会 ☎485-2257 か長寿支援課へ。

仕事を通じた生きがいと社会参加を目的にしています。地域に根ざした仕事や経験、能力を生かしたい人たちが活動しています。主な仕事内容は、駐輪場管理、植木の手入れ、除草、家庭内の軽作業などです。センターでは随時会員を募集しています。センターの仕組みや仕事の

地域の高齢者が気軽に参加でき、地域の人と交流ができる通いの場です。現在、市内に28団体あります。週1回2時間程度、簡単な運動や脳トレなどを中心に、介護予防に役立つ活動をしています。お茶菓子などの実費がかかります。詳しくは長寿支援課へ。



教養を深め、仲間をつくり、時事問題、社会福祉、文化などについて学びます。一般教養コース、健康福祉コースの2種類があります。就業年限は1年（4月～翌年3月）です。詳しくは長寿支援課へ。

家族などの介護者やひとり暮らしの人に、市独自の高齢者福祉サービスを提供しています。いずれのサービスも年齢の記載がない場合は、

市民税所得割が非課税で、同居の家族から介護を受け、自宅で6か月以上入浴・食事・排泄などの日常生活のほとんどに介護を要する重度の認知症の人が対象です。月額6,500円を支給します。ねたきり老人福祉手当受給者、重度心身障害者福祉手当受給者は除きます。

<p>市議会議員選挙の投票日は12月16日(日)</p> <p>市議会議員選挙は、12月9日(日)告示日、12月16日(日)投票日に決定しました。</p> <p>■立候補予定者説明会は10月22日(月)に開催 立候補に必要な手続きなどの説明会を行います。席数に限りがありますので、出席者は1立候補予定者につき3人までです。</p> <p>▼日時 10月22日(月)午後1時30分から ▼場所 八千代市農業協同組合(農業会館) 4階大ホール／大和田新田640-1 (選挙管理委員会事務局)</p>			<p>市民文化祭 10月上旬～中旬の日程</p> <p>市ホームページにも掲載しています。(文化・スポーツ課)</p>		
行事	日時	場所	行事	日時	場所
大和田公民館まつり	<p>【作品展示】 10月6日(土)10時～16時・7日(日)10時～15時</p> <p>【演技発表】 10月13日(土)9時30分～15時50分 *9時開場</p>	大和田公民館 大和田公会堂	東京成徳大学 翠樟祭	10月7日(日)10時～17時	東京成徳大学 八千代キャンパス
八千代台 公民館まつり	<p>【演技発表】 10月7日(日)12時50分～17時30分 *12時開場</p> <p>【作品発表】 10月13日(土)10時～16時・14日(日)10時～15時</p>	八千代台文化センター 八千代台公民館	あそ公民館まつり	<p>【作品展示】 10月13日(土)10時～16時・14日(日)10時～15時</p> <p>【演技発表】 10月7日(日)12時30分～15時</p>	阿蘇公民館
勝田台公民館まつり	<p>【演技発表】 10月13日(土)13時～16時30分</p> <p>【作品展示・体験コーナー】 10月27日(土)10時～16時・28日(日)10時～15時</p>	勝田台文化センターホール 勝田台公民館	村上公民館まつり	<p>【演技発表】 10月13日(土)9時30分～15時50分 *9時開場</p> <p>【作品展示】 10月27日(土)10時～16時・28日(日)10時～15時</p>	市民会館小ホール 村上公民館

✧はいかい高齢者家族支援サービス

はいかいする心配がある家族を自宅で介護している人が対象です。本人がGPS電波を発信する小型端末を持つことで、行方不明になった時に所在を確認することができます。利用料は月額500円です。

✧緊急通報システム

家庭内での急病や事故などの緊急時に、ボタンを押すだけで外部に通報できる機器を設置します。75歳以上のひとり暮らしの人か、65歳～74歳のひとり暮らしで、要介護・要支援認定を受けている人が対象です。

✧配食サービス

栄養バランスの取れた食事を提供しながら、安否確認を行います。一日一食、希望する曜日の夕方に配食。一食あたり100円を補助します。調理が困難なひとり暮らしの人が対象です。

65歳以上の人だけの世帯で、調理が困難な場合も利用できます。

✧日常生活用具の給付・貸し出し

火の不始末などの不安を抱えている人に、自動消火器、火災警報器、電磁調理器の給付、老人福祉電話（市が保有する回線）の貸し出しをしています。前年の所得税が非課税でひとり暮らしの人が対象です。

✧障害者等タクシー券

利用1回につき500円を助成するタクシー券を年間48枚（最大96枚）交付します。介護3・4・5の人が対象です。障害がある人も一部対象になりますので、詳しくは障害者支援課へ。

✧高齢者外出支援タクシー券

利用1回につき500円を助成するタクシー券を年間48枚交付します。鉄道駅や一日の運行回数が9回以上のバス停留所から、地図上の直線距離で500m以上離れて住む75歳以上で、次のいずれかに該当する人が対象です。

- ①介護保険で要支援1・2、要介護1・2の人
- ②同一世帯の人が全て75歳以上

困りごととは
地域包括支援センターへ

「介護保険サービスを使いたいけど、どうしたらいいかわからない」「近所のお年寄りの様子が心配」など、困っていることはありませんか。地域包括支援センターでは、住み慣れた地

域での生活を支援するため、主任介護支援専門員・保健師・社会福祉士などの資格を持った専門職員が相談をお受けします。介護や介護予防、認知症、権利擁護などに関する相談ができます。必要に応じて適切な専門機関の案内や、生活を支えるためのサービスなどの情報提供、他機関との連絡調整を行います。

民生委員や病院、介護サービス事業者などと協力して支援を行っています。また、介護予防サービス利用のためのケアプランを作成します。

地域包括支援センターは、市内6か所にあります。下の表のとおり地域のセンターへ相談してください。電話相談も受け付けています。家族、近所や地域の人も相談できます。

高齢者虐待を予防するために

介護をすることは本当に大変なことです。日々の介護疲れや経済的な負担などさまざまなことが家族には重くのしかかります。ついイライ



ラしてしまったり、冷たく当たってしまったりした経験はありませんか。こういったことはどんな家庭にも起こることで、エスカレートすると虐待に発展してしまいます。虐待されている人や虐待をしてしまう家族への支援も行っています。一人で悩まずに相談してください。



周囲で虐待に気づいた人は、地域包括支援センターに連絡してください。守秘義務があるので誰が連絡したのか漏れることはありません。虐待を止めることは高齢者にも介護者にも必要なことです。手を差し伸べるようにしましょう。

■高齢者虐待が疑われるサイン

- ・身体に不自然な傷やあざなどがある
- ・必要な薬を飲んでいない
- ・年金を取り上げられたと訴えたり、急に生活費に困ったりするようになった
- ・汚れた衣服を着ている
- ・家の中から家族の怒鳴り声や、高齢者の悲鳴が聞こえる

この特集のお問い合わせは
長寿支援課
☎483-1151(代表)へ

✧✧✧✧✧ あなたのまちの地域包括支援センター ✧✧✧✧✧
時間は、土曜・日曜日、祝日、年末年始を除く午前8時30分～午後5時

センター	住所	電話番号	担当地区
勝田台	勝田台1-16京成サンコーポ勝田台E-111	481-3515	勝田台・勝田・勝田台南
阿蘇・睦	米本団地5-33-101	488-9525	米本・神野・保品・下高野・米本団地・堀の内・上高野の一部・桑納・麦丸・桑橋・吉橋・尾崎・島田・神久保・小池・真木野・佐山・平戸・島田台・大学町
村上	村上団地2-7-104	405-4177	村上・村上南・勝田台北・下市場・村上団地・上高野の一部
八千代台	八千代台西1-7-2 山崎ビル3階B号室	481-7411	八千代台東・八千代台西・八千代台南・八千代台北
高津・緑が丘	高津団地1-13-112	489-4655	高津・高津東・緑が丘・緑が丘西・高津団地・大和田新田の一部
大和田	大和田新田312-5 市役所2階	483-1151	大和田・萱田・萱田町・ゆりのき台・大和田新田の一部

子ども・子育て支援事業計画の達成状況

市では「八千代市子ども・子育て支援事業計画」に掲げた事業を総合的に推進していくため、29年度事業の進捗状況について、事業担当課による評価を行いました。

▼調査対象の206事業のうち「A…達成」と評価した事業が174事業、「B…達成できなかった部分があるが、達成できた部分が多い」と評価した事業が26事業、「C…達成できなかった部分があるが、達成できなかった部分が多い」と評価した事業が3事業、「D…未実施」の事業が1事業、「E…休止・廃止」の事業が2事業でした。

各事業の評価は、法務課情報公開班、市ホームページで見られます。（子育て支援課）

募集 八千代市住居表示審議会の市民委員

住所をわかりやすくするために住居表示の整備について、必要な審議などを行います。

▼応募資格 市内に居住している成人で、平日昼間の会議に出席でき、本市の審議会などの委員を5つ以上兼ねていない人。必要に応じて開催するため、任期中に開催されない場合もあります

▼募集人数 1人 ▼報酬 審議会1回につき7000円 ▼任期 30年11月27日から2年間 ▼応募方法 10月15日(月)必着で、任意のA4用紙に住居表示、氏名(フリガナ)、電話番号、年齢、性別、主な職歴を記入し、応募の動機を含めた「住居表示と暮らしやすいまちづくり」と題した800字程度の作文(様式自由)を添えて、〒276-8501市役所都市計画課へ持参、郵送または市ホームページ「市民委員の公募」から応募してください。（都市計画課）

9月21日(金)から秋の全国交通安全運動

～ハイビーム 上手に使う～ 事故防止～

9月30日は交通事故死ゼロを目指す日です。日没時間が早まり、夕方から夜間にかけては交通事故が起りやすくなりますので、交通ルール・マナーを守り、交通事故を防止しましょう。

■重点目標 ①子どもと高齢者の安全な通行の確保と高齢運転者の交通事故防止 ②夕暮れ時と夜間の歩行中・自転車乗用中の交通事故防止 ③全ての座席のシートベルトとチャイルドシートの正しい着用の徹底 ④飲酒運転の根絶

■秋の交通安全キャンペーン 交通安全啓発品の配布、子ども制服の試着や秀明八千代中学・高校ダンス部のステージなど。

▼日時 9月22日(土)午後1時30分～4時 ▼場所 フルルガーデン八千代噴水広場 （生活安全課・八千代警察署交通課）



島田谷津 初秋の風景

豊かな“生物多様性”を目指して 私たちにできることを考えよう

地球上にはさまざまな生物がいて、山や森、川などで、互いに共存・競合し、バランスを保ちながら生きています。このように、生物同士がつながりを持ちながら存在していることを生物多様性と言います。

私たちの生活に欠かせない衣食住や文化などは、あらゆる面で生物多様性に支えられています。豊かな恵みを次世代へ引き継ぐために、私たちにできることを考えてみませんか。

生態系を大きく変えてしまう 外来生物と特定外来生物

外来生物は、国内に2,000種以上。それらが在来生物を食べたり、競合、繁殖したりして、生態系を大きく変えてしまうことが問題になっています。その中でも特に繁殖力が強く、生態系や生活環境にさまざまな被害をもたらすものを「特定外来生物」と言います。国内では148種が特定外来生物に指定され、法律により、飼育や運搬、譲渡、野外に放すことが原則禁止されています。違反すると個人の場合、懲役3年以下もしくは300万円以下の罰金、法人は1億円以下の罰金が科せられます。特定外来生物の情報提供は、千葉県生物多様性センター☎043-265-3601へ。

私たちにできること

①動植物の持ち込みや持ち出しをしない 外来種のペットを自然に逃がしてしまうと、そ

の地域の生態系に悪影響を及ぼします。

②野生動物をむやみに触らない 野生動物の中には、毒などを持つ危険なものもいます。渡り鳥などに餌を与えることも控えましょう。

③ごみをポイ捨てしない 道路や河川敷にごみを捨てると、野生動物が餌と間違えて、誤飲・誤食し死んでしまうことも。捨てられた釣り針や糸などに絡まりけがをすることもあります。

谷津・里山が環境学習の場に

市の北部に残る「谷津・里山」には下総台地の緑豊かな自然が広がり、かつては薪や炭、肥料などの提供の場として、人々の暮らしと密接につながっていました。しかし、生活の変化や土地所有者の高齢化などで管理されないところが増えています。荒廃した谷津・里山は、地域固有の動植物の減少を引き起こします。また、農作物に被害をもたらす有害鳥獣などのすみかになったり、ごみを不法投棄されたりしています。これらを解消するため、市では23年3月に谷津・

里山保全計画を策定し、取り組みを進めてきました。土地所有者や地域住民が荒廃を食い止めようと里山整備活動を展開し、整備された里山は、環境学習や憩いの場にもなっています。中でも「島田谷津」と「ほたるの里」は、環境省の「生物多様性保全上重要な里地里山」に選定されています。

里山整備ボランティアに参加しませんか

市では、里山整備ボランティア人材育成講座“里山楽校”を秋から冬頃にかけて開催しています。里山整備のための知識やチェーンソーなどの道具の使い方や竹垣作りなど幅広く学びます。卒業生は、市内の里山で保全活動をしています。今年度も、18歳以上で講座終了後市内で里山整備活動をしたい人を対象に全5回の日程で開催予定です。詳しくは、環境政策室へ。



市内で確認されている 特定外来生物を見てみよう

1. カミツキガメ

北米から中米原産のカメで、印旛沼流域で多く発見されており、市内でも29年度には6匹捕獲されています。鋭い爪を持ち、あごが強く

危害を与えられると感じたときに噛みつく特性があります。5～6月の産卵期は非常に攻撃的になります。手を出したり、無理に捕まえようとせず、環境政策室または八千代警察署へ連絡してください。

2. ナガエツルノゲイトウ

南米原産の多年生の水生植物で、桑納川や神崎川などで見つかります。洪水時には大和田排水機場の排水運転に支障をきたすことも。そのため、27年度より官民学と協働で駆除作業に取り組んでいます。



◀4月～8月で約13t駆除しました

▶以前は観賞用水草として販売も



4. オオキンケイギク

北米原産の多年草で、観賞用や緑化用のものが野生化。道端や河川敷などで見つかります。見つけたときは、①根を残さないように引き抜き、その場で2、3日間日光にさらして枯らす。②周囲に残さず拾い、可燃ごみで出す。周辺の土にはたくさんの種子が含まれています。移動して拡散させないようにしてください。

3. オオフサモ

南米原産の多年生の水生植物で、農業用水路などで見つかります。希少種を保護するために、市民ボランティアと協働で駆除作業を行っています。



◀5月頃から花を咲かせます

お問い合わせは、
環境政策室 ☎483-1151(代表)へ

広告

情報ぎゅらりー

市役所 〒276-8501 大和田新田 312-5
☎483-1151 (代表)

ねんきんネットで
年金記録の確認ができます

ねんきんネットに登録をすると、パソコンやスマートフォンでいつでも最新の年金記録の確認や、将来の年金見込額の試算、各種届書の作成などができます。登録方法は、日本年金機構のHPで確認を。詳しくは、ねんきんネット等専用ダイヤル☎0570-058-555へ。050で始まる電話からは☎03-6700-1144へ。(国保年金課)

無料公証相談を行います

遺言、契約、会社の定款などの公正証書の作成に関する相談を、公証人が無料でお受けします。予約制です。電話での相談はできません。

▶日時 10月3日(水) 午後1時～4時
▶場所 福祉センター ▶申し込み
千葉地方法務局船橋支局総務課☎047-431-3681 (健康福祉課)

31年4月に小学校へ入学する
お子さんの健康診断と入学説明会

10月10日(水)に発送する就学時健康診断通知書(はがき)に書かれている受診会場で受けてください。当日受けられない場合は、受診会場に事前に連絡し、11月29日(木)に萱田南小学校で受けてください。(保健体育課)

月日	受診会場 (学校名)	受付時間 (いずれも午後)
10月24日(水)	大和田西小	1時05分～1時25分
10月30日(火)	勝田台小 萱田南小	1時15分～1時30分 1時10分～1時30分
10月31日(水)	八千代台東小 みどりが丘小	1時10分～1時30分
11月5日(月)	大和田小 新木戸小 村上小	1時10分～1時30分 1時10分～1時25分
11月6日(火)	西高津小 南高津小	1時10分～1時25分 1時15分～1時25分
11月7日(水)	米本小 米本南小	1時15分～1時30分 1時15分～1時25分
11月13日(火)	八千代台小 高津小 萱田小	1時15分～1時30分 1時10分～1時30分
11月15日(木)	阿蘇小 八千代台西小 大和田南小	1時15分～1時30分 1時10分～1時25分
11月16日(金)	睦小 勝田台南小 村上北小	1時00分～1時15分 1時10分～1時20分 1時15分～1時30分
11月20日(火)	村上東小	1時10分～1時25分

10月4日(木)に登記・測量相談
を実施します

10月1日の法の日と7日までの「法の日週間」に合わせ司法書士と土地家屋調査士が、不動産相続登記や境界トラブルなどの登記・測量相談を行います。

▶日時 10月4日(木)
午前10時～正午、午後1時～4時 ▶場所
市役所1階相談室
▶申し込み 当日、電話で生活安全課へ



戦没者追悼式を開催します

先の大戦で犠牲になった戦没者を追悼し、平和を祈念する式典を開催。
▶日時 10月3日(水)午後2時 ▶会場
ふれあいプラザ(送迎バス有り)
詳しくは市HPか健康福祉課へ

消費税軽減税率制度の説明会

事業者向けに、翌年10月1日の消費税率引き上げと同時に実施される、消費税の軽減税率制度の説明会を行います。消費税の課税事業者だけでなく、免税事業者も取扱商品の適用税率や適用税率ごとの区分経理など、制度の実施に向けた準備が必要です。

▶日時 10月17日(水)午後2時30分～4時30分 ▶場所
市民会館第3会議室 ▶内容
消費税軽減税率制度について(千葉西税務署)、事業者への支援策について(八千代市商工会議所)
▶問い合わせ 千葉西税務署☎043-274-2111 (市民税課)

特定計量器(はかり)の
定期検査を受けてください

取り引きや証明に使用する「はかり」は、計量法により2年に1度の検査が義務付けられています。検査が必要な人は、事前調査で指定された日時に計量器と検査手数料(500～3,600円程度/台)をお持ちください。期間内に受けられない場合は、計量士による巡回検査(手数料は定期検査より高額)か、千葉県計量検定所で直接検査へ。

▶日程 10月1日(月)～4日(木)午前10時30分～正午、午後1時～3時
▶場所 市役所第2別館(商工課)



募集 臨時的任用職員

▶勤務場所 子ども支援センターすてっぷ21大和田 ▶勤務 月曜～金曜日午前8時30分～午後5時15分 ▶募集人数 1人 ▶時給 1,190円
▶応募資格 保育士資格所持者 詳しくは、同所☎486-7455へ

募集 特別養護老人ホーム
などの整備事業者

31～32年度にかけて特別養護老人ホーム、定期巡回・随時対応型訪問介護看護事業所、小規模多機能型居宅介護事業所を開設する事業者を募集します。詳しくは市HPで。(長寿支援課)

9月の納期	納期限は10月1日(月)
	納め忘れのない口座振替が便利です
	国民健康保険料……………3期
	介護保険料……………3期
	後期高齢者医療保険料……………3期

夜間・休日急病診療 月～金曜日 19:00～翌8:30 土曜日 17:00～翌8:30 日曜日・祝日 年末年始 8:30～翌8:30 つながらないときは、市役所☎483-1151か消防本部☎459-2441へ。当番医は、市ホームページでも見られます	◆急病のときは、まず、 当番医で受診を テレホン案内 内科系(小児科) ☎482-6870 外科系・その他の科目 ☎482-6871 歯科☎482-6872 ※小児科・その他の科目・歯科は、日曜・祝日・年末年始の8:30～17:00のみ	やちよ夜間小児急病センター 東京女子医科大学八千代医療センター内 毎日18～23時 ☎458-6090 ※23時以降は☎450-6000へ 具合が悪くなり、当番医での受診が必要か判断に迷う時などに看護師や医師が電話で相談に応じます。 【小児】 こども急病電話相談 毎日19時～翌朝6時 局番なしの ☎#8000 ※ダイヤル回線、IP電話、光電話からは☎043-242-9939 【小児以外】 救急安心電話相談 平日・土曜18時～23時、日曜・祝日・年末年始9時～23時 局番なしの ☎#7009 ※ダイヤル回線、IP電話、光電話からは☎03-6735-8305
---	--	---

けんこうかんりコーナー

No.525 天然・自然は身体にやさしい?

八千代市医師会
勝田台クリニック
久保田智樹

「天然素材だから身体にやさしい」というような文言を、健康食品やサプリメント、化粧品などの宣伝よくみえます。本当に全てが正しいと言い切れるでしょうか。自然界は弱肉強食。自分の身を護るため、動植物はさまざまな手段で敵を攻撃したり身を護ろうとします。

たとえば、家の内外では、さまざまな虫に遭遇しますが、アリガタバチやカミキリモドキといった虫が持つ毒液は、非常に強い皮膚炎を起こしますし、イラガの幼虫の毒針は電撃的な痛みを起こします。植物ではウルシ科植物によるかぶれが有名です。米国では山火事の際、消防士が

この植物の煙でかぶれを起こすほです。ウルシでかぶれる人は、マンガーで口の周りにひどいかぶれをおこします。ギンナン、アロエ、キク等の身近な植物でかぶれることもあります。海には生命にかかわるような強い毒をもった貝やクラゲなどもあります。

人類に多大な恩恵を授けてくれる太陽の光も、対応を誤ると全身の酷いやけどの原因になります。


とはいえ、自然・天然のものを忌避しろ、ということではなく、正しい対応や予防策を講じ、付き合っていくようにして、自然・天然の恩恵をいただいてゆきましょう。

広告

広告

19日・26日、11月16日・30日、12月14日・21日、31年1月11日・25日、2月8日・22日、3月1日・8日いずれも金曜日午前10時15分～11時45分 所総合生涯学習プラザ 費1,512円（テキスト代） 日9月18日(火)～10月10日(水)に電話で同課へ

◆市民カレッジ歴史講座～房総の歴史を学ぶ～・全3回 神社やお寺などから、人々の信仰と房総地域の歴史について学びます。先着70人 日10月19日・26日、11月2日いずれも金曜日午後1時30分～3時 所総合生涯学習プラザ 日9月18日(火)から電話で同課へ
オーエンス八千代市民ギャラリー 費406-4116 ◆創作書道教室 季節を感じながら自由な発想で書道を楽しみます。クレヨンや絵の具で絵を描いた上に好きな言葉を描きます。小学生以上対象(小学2年生以下は保護者同伴)。先着15人 日9月23日(祝)午前10時～正午 費800円 日電話か直接同館へ
◆季節に合わせたアート教室「ハロウィンBAGをつくろう」 フェルトにかわいい飾り付けをしてお菓子を入れるバッグを作ります。小学生以上が対象(小学3年生以下は保護者同伴)。先着16人 日10月8日(祝)午後1時～3時 費500円 日電話か直接同館へ

 環境緑化公社 費458-6446 ◆彼岸花の観賞会 9月中旬から10月上旬まで開催の「2018花のフェスティバル“第3弾”彼岸花まつり」期間中、観賞会を行います。土曜・日曜日、祝日は竹細工の実演、スーパーボールすくいなど。荒天時は中止 日9月15日(土)～24日(休)午前10時～午後3時30分。やっちと写真撮影会は9月15日(土)～17日(祝) 日村上緑地公園 日同公社へ

フォークダンス大会

世界各地にある民族舞踊を踊ります。フォークダンスには、運動不足の解消や姿勢矯正などの効果が期待できるほか、国によって踊りのリズムやステップが違うので、各国の文化を楽しめます。市と市スポーツ推進委員協議会主催。昼食と室内用の運動靴持参 日10月7日(日)午前10時～午後3時 所勝田台小学校体育館 費300円 日当日午前9時30分から会場で受け付け。詳しくは井上 費483-0445へ

会員募集

会員募集は不定期掲載。今号は30年5月14日までに受け付けたものを掲載。

- 八千代園芸友の会 園芸を通じて会員相互の親睦を図ります。第1・3木曜日13時～15時30分、八千代台東南公民館。月1,000円。手塚 費483-0525
- イーゼル会 油絵、水彩、パステルを使って静物画、人物画、風景画などを学習します。第2・4水曜日13時～17時、八千代台東南公民館。入会1,000円。月2,000円。杉原 費482-2956
- 詩吟・神誠会 吟道向上や心身の鍛錬。人格の形成と会員相互の親睦を図る。第2・4土曜日13時～17時、八千代台公民館。月500円。久我 費482-6187
- 緑水彩会 水彩画の教室。静物や風景を描きます。第2・4月曜日9時30分～12時、緑が丘公民館。月2,500円。小島 費450-1599
- ふれあい花いっぱい運動 ふれあいプラザに花壇を作るボランティア活動です。第2土曜日9時～10時30分、ふれあいプラザ。田邊 費482-1428
- ダンベル体操 ダンベル体操とストレッチをします。第3金曜日13時30分～15時30分、勝田台公民館。月500円。辺見 費486-3205
- 玄気道八千代 空手、護身術、武道、ヌンチャク、チャンバラ。5歳～小学生、中学生女子～60歳女性対象。毎週土曜日15時30分～16時30分、生涯学習プラザ。月3,000円。岩木 費090-3542-1983
- クッキング男塾 男性が家に帰っても一人で料理が作れるように、女性講師が教えます。見学・体験歓迎。第4水曜日9時～14時、男女共同参画センター。月1,500円。内海 費486-1482
- 八千代ブルースカイ 室内で手軽にできる生涯スポーツ「バウンドテニス」で運動不足を解消。毎週火曜日18時45分～21時、大和田南小学校。入会1,000円。月500円。武者 費450-8000
- ひふみ会 ボールペン、筆ペン講座。第1・3水曜日10時～12時、睦公民館。月2,000円。矢野 費485-5169
- 写団光友 写真教室。丁寧な講評。ミニコンテスト、年2回程度の撮影旅行、展示会など。第1・3水曜日9時30分～12時、福祉センター。入会2,000円。年6,000円。小西 費450-2745
- ひとみ会 社交ダンス。初級～中級。

- 毎週木曜日14時～16時、ふれあいプラザ。入会1,000円。月3,000円。奥村 費090-3537-5704
- 福寿草 茶道表千家。初心者見学歓迎。第2・4水曜日13時～17時、村上公民館。月3,000円。坂本 費459-0832
- 和裁サークル 着物仕立てとたんすの中に眠っている着物をリフォーム。第2・4月曜日10時～12時、八千代台東南公民館。月1,000円。石崎 費483-6654
- フレッシュダンス 中高年向け社交ダンス。第1～4土曜日①初心者9時～10時、②経験者10時～12時、八千代台自治会館。入会1,000円。①月2,000円②月3,000円。板坂 費450-6832
- MMCC村上メンズクッキングクラブ 講師による男性のみの料理研究会。第3土曜日13時～17時、村上公民館。月1,500円。森下 費483-1132
- 親子リトミック「あんぱんキッズ&プチ」 音感やリズム感を育てます。第2・4月曜日13時10分（1～2歳）、14時（2～3歳）、15時15分（幼稚園児）、八千代台東南公民館。月2,000円。八巻 費090-3135-8986
- 勝田台体操クラブ 楽しく基礎体力維持・ストレッチ。見学可。第1・3土曜日10時～12時、勝田台公民館。入会1,000円。月1,000円。飯島 費483-7922
- 親子リトミックサークルTutti 音楽を通じ、遊びで豊かな感性と心を育てます。第2・4月曜日10時15分～11時15分（クラス編成により時間は変更あり）、睦公民館。入会600円。月1,000円。武田 費070-5457-5514
- 健康ヨガ 毎週火曜日18時～19時30分、緑が丘公民館。入会1,000円。月3,000円。大谷 費090-3965-5867
- いきいきの会 ストレッチで肩こり・腰痛解消。毎週水曜日9時～10時、10時15分～11時45分、大和田新田下区公会堂。入会1,000円。月3,000円。野口 費458-0933
- 華の会（草月流） 生け花。初心者歓迎。第2・4火曜日10時～11時30分、福祉センター。月1,500円（花代1回1,100円）。米野 費484-9758
- 八千代ハイキング 中高年の楽しい山の会。山好き集合。第3日曜日に日帰りバスハイク実施。市内5か所集合。第1木曜日19時～20時（定例会）、八千代台東南公民館。6か月5,000円。伊東 費090-3536-2145(19時30分以降)
- カナリアの会 叙情歌を歌います。第1・3水曜日10時～12時、勝田台会

- 館。月1,000円。伊藤 費487-9139
- コーラス春風 60歳以上の女性だけのコーラス。第2・4土曜日13時～15時、社会福祉センター。入会1,000円。月1,500円。宇都 費485-7564
- 自強術 健康体操。毎週金曜日13時～15時、勝田台会館。月3,000円。年3,000円。望月 費405-1786
- アルテ室内合唱団 クラシック、ミサ曲、日本の合唱曲などを女性少人数でアンサンブル。第2・4金曜日13時～16時、八千代台東南公共センター。入会1,000円。月4,000円。手塚 費485-1236
- グループ画架 油彩・水彩。毎週金曜日13時30分～16時、勝田台南小学校。入会1,000円。月4,500円。高木 費458-2559
- なのはな会 新舞踊。第1・3月曜日13時30分～15時30分、高津公民館。月2,000円。宇佐美 費450-3708
- もめんの会 パッチワークを学びます。第1・3水曜日10時～12時、村上公民館。月1,300円。松山 費487-6417
- 八千代詩吟同好会 漢詩・和歌・俳句を吟じて詩吟に親しむ。第1・3金曜日9時50分～11時50分、八千代台公民館。月2,000円。服部 費466-2525
- 高津フォークダンス 第1・3土曜日9時30分～11時45分、高津公民館。月2,000円。末次 費459-4318
- 水墨画・希水会 墨と水で描く水墨画を学びます。初心者・経験者歓迎。見学可。第1・3水曜日9時30分～12時、八千代台東南公民館。入会1,000円。月1,500円。豊永 費483-2436
- 高津ストレッチ 中高年女性のためのストレッチ体操。第1・3木曜日13時30分～15時30分、高津公民館。月1,000円。大金 費450-3202
- 八千代台近隣公園教室（太極拳） 高齢者に優しい筋力づくり。初心者歓迎。見学可。第2・4水曜日13時30分～16時、八千代台近隣公園。入会1,000円。月1,300円。塩谷 費485-6778
- 勝棋会 囲碁の棋力向上と会員相互の親睦を深める。第2・4日曜日9時～12時、勝田台公民館。入会1,000円。年1,000円。松村 費484-2610
- フレンドリースクエアダンス 体験会と初心者講習会。毎週水曜日9時～12時、緑が丘公民館ほか。4,000円（全20回）。長谷川 費459-7274
- 八千代交響楽団 弦楽器急募。詳細はHPをご覧ください。毎週日曜日18時～21時、総合生涯学習プラザ。月3,500円。吉村 費090-5531-7207

市民伝言板

★ママと赤ちゃんの不要品交換会 事前持ち込みも可（要連絡）。駐車場あり。9月18日(火)9時30分～11時30分、ステップアップハウスフジ。おひさまサロン・藤城 費090(7184)0275

■精神科医師による講演会 テーマ「幻聴・幻覚のメカニズムと治療」。申し込み不要。9月19日(水)14時～16時、八千代台東南公共センター4階。精神障害者家族会かたくり会・石田 費080(3527)7530

■芸能大会 民謡、舞踊、コーラス、寸劇。観覧自由。当日直接会場へ。9月26日(水)10時～17時、市民会館。八千代市長寿会連合会・山口 費(485)2257

■習志野八千代心の健康を守る会 ①講演会「統合失調症」治療・再発・副作用について。②講演会「統合失調症」お困りのこと、お悩みのことにお答えいたします。③情報交換会

11月30日(金)いずれも13時30分～15時40分、習志野健康福祉センター。家族会事務局 費(475)5152

■ガールスカウトカフェ ポイントラリーをしながら災害に対する知識を、楽しく学びます。9月30日(日)13時～15時、やちよ農業交流センター。ガールスカウト千葉県第57団・鶴岡 費(482)9211

■論語を学ぼう(要予約) 論語が日本文化にもたらした影響、読み下し、発音体験ほか。先着40人。10月5日(金)15時～16時30分、八千代台東南公共センター。1000円。学び舎の会・小野澤 費090(5445)5193

■ガキ大将の森秋の収穫祭 野外炊事、工作、森で遊びます。市内在住で、3歳以上の子どもがいる家族(小学4年生以上は子どものみ参加可)。10月14日(日)10時～16時、ガキ大将の森。一人500円。申し込みはファクスでガキ大将の森の会・千葉 費(488)2283

■とっておきのミニ講座「障害者でもできる応急処置」災害時の怪我の対応を学びます。先着30人。10月22日(月)13時30分～15時、福祉センター。申し込みは、市身体障害者福祉会 費(485)1245 費(485)1329

★のマークは、市民活動団体支援金交付制度対象事業です。

ミニガイド

■なかよし動物フェスティバル2018 各種イベント、犬とのふれあい、獣医師体験など。9月23日(祝)10時～14時、イオンモール千葉ニュータウンコスモス広場。県動物愛護センター本所(富里市) 費0476(93)5711

■千葉県動物愛護センター 申し込み・問い合わせは同センター東葛飾支所 費04(7191)0050(柏市高柳101816)へ

①犬のしつけ方教室(予約制) 基礎講座は10月9日(火)、



♪夏休み、楽しかったね♪



■大きくじらの絵を作ろう 8月18日にオーエンス八千代市民ギャラリーで、8mのクジラの絵にシールやテープで飾り付けました。



■八千代ふるさと親子祭り 8月25日に県立八千代広域公園周辺で開催。水鉄砲を打ち合うウォーターサバゲーで、暑さを忘れて白熱しました。

住民福祉に300万円寄附 株式会社イマムラ興業（吉橋）



代表取締役今村明さん（左）に
服部市長から表彰状が

株式会社イマムラ興業様から、300万円が寄附されました。8月27日、市から表彰状と記念品を授与しました。寄附金は住民福祉の増進のために活用させていただきます。

米本で起きた悲劇を忘れない 東京成徳大学の空襲研究会

昭和20年2月19日、米本地域がアメリカ軍の空襲に遭い、死者11人、重軽傷者10人以上に上りました。この悲劇を風化させないために、東京成徳大学の日本伝統文化学科に通う田村和さんを中心とした5人が、小藺崇明助教の下で空襲研究会として活動しています。

発足のきっかけは、平成29年3月に、授業の一環で発表した東京大空襲展。他の地域で起きたことも調べてみたいという想いから、大学のある市内で起きた米本空襲を研究することにしました。参考にしたのは、昭和62年に広報広聴課が発行した記録集「あの日から」。痛ましい話の数々に、身近なところにもこれだけの悲劇を経験した人たちがいることを実感しました。

まず、市立郷土博物館の学芸員からアドバイスをもらいインタビューをしました。初めは独特な言葉遣いや、苗字ではなく屋号で名前を呼ぶ習慣にとっても苦労したそうです。そこで、田村さんはそれぞれの屋号を覚えて話を聞くことに。生活文化を理解し、体験者から直接話を聞くことで、学ぶ意欲が湧き、聞けば聞くほど生きた証を伝えなければという想いが強まってきました。関連図の整理や、その土地のことに



被害があった場所を説明する4年生田村和さん（右）と2年生高橋拓巳さん（左）

ついても調査を進めていくと、本だけでは分らなかった人のつながりが見えてきました。

これらをまとめて千葉市などで発表会を行うことになり、地域の歴史や体験者の証言、空襲の被害があった場所の地図などの展示も行いました。このことが新聞に取り上げられると、「私の話も聞いてほしい」という連絡が。戦争体験者と戦争を知らない世代である自分たちとの接点ができたことを感じました。

米本空襲のことは、体験者がいなくなったら忘れられてしまうかもしれません。「展示という形で記録を残すことができてよかったです。市内で11人の民間人が亡くなったことを心に留めておいてほしい」と語る田村さん。戦争は絶対にいけないという強い意志を感じました。



仲良くクイズの答え合わせ

「認知症を正しく知ろう」 長寿会連合会が研修を開催

昭和39年に結成され、現在は約2,700人の会員が活動する八千代市長寿会連合会。

8月7日と23日「認知症を正しく知ろう」をテーマにした研修に延べ90人が参加しました。

7年後の2025年には、700万人前後と予想される認知症。大切なのは、社会とのつながりを持ち続けること。クイズで脳のトレーニングをしたり、予防方法などを学んだりして、みんなで支え合っていけるように交流を深めました。

全国規模の小学生大会で優勝 大和田小学校6年生 安楽宙斗さん

ボルダリングは、2020年の東京オリンピックで正式種目に選ばれた注目の競技です。

大和田小学校6年生の安楽宙斗さんが、「第1回アクアバンクボルダリング小学生競技大会 IN INAGI」と「第21回JOCジュニアオリンピック大会」で、見事に優勝しました。

始めたきっかけは、小学2年生のときに、お父さんと一緒にボルダリングのジムに行ったこと。小学4年生ころから徐々に力をつけました。

夢は世界で注目される選手になること。いつかオリンピックにも出られるかな。



練習は一日2時間。完璧を競うボルダリングが一番得意

写真 ROLLFILM

八千代歌壇

佐波 洋子選

桜桃の熟れ初めし樹の彼方には残雪白き月山の峰

故郷を捨てたるものの思ふなり暗き厨に菜を刻む母

秩父路の巡礼終えし水潜寺結願成就の名水を汲む

栗の花いまだ残るに今年早や梅雨入りとなり友の三回忌

むれながら朝な夕なに高らかとカラス鳴きかう抱卵の気配

夜半目覚め人声に似し呻きとも水槽の亀ことりと音す

天に向く楨の新芽は一樣に浅黄になりて夏風を受く

連呼する「がんばれ日本」今風の愛国者たちの声援びびく

五歳にて「もうゆるして」と書き残す虐待受けし結愛ちゃんのか

真夏日に閉じ込められてラプンツェル気付けば今日も終わる

休日わが庭の山百合たわわに十三輪待ち受け画面貼りかえるなり

すれ違ひ間違え会釈せし人と何時の間にやら挨拶交す

やちよ川柳

八千代川柳連盟選

このままじゃヤバイ地球の温暖化 吉 橋 今別府文乃

墓参り息子も掃除花手向け 村上団地 手塚 俊子

生きてきただけで儲けと勝ち誇る 勝田台北 川井よし雪

探し物ひょんなところから出る不思議 八千代台北 新木さち子

聞き上手乗せられ今日は軽い口 勝田台 阿部ふき子

結び目をちよつぱり解けば古い恋 八千代台西 村松和泉屋

チコちゃんに知ったかぶりを叱られる 勝田台 藤川 朝生

自覚ない老いの行為を指摘され 勝田台 梶田きみ子

つぶやきの理解できない部下を持つ 下高野 廣田 高見

つぶやきで大声よりも効果あげ 勝田台 田中 隆

教材の重みに耐える通学路 萱 田 鈴木みち子

リサイクル・ガイド
消費生活センター 画483-1151(代表)

【ゆずります・無料】▼椅子付き学習机(本棚取り外し可能)／2台 ▼オーディオスピーカー／4台 【ゆずります・有料】▼二ユービートル専用ホイールキャップ／16インチ (未使用) 【ゆずって・無料】▼麻雀牌

石井食品工場見学
八千代市オリジナルツアー

市内在住か在勤の人が対象 ▶見学日 11月24日(土) ▶申し込み 9月24日(月)から石井食品㈱のホームページのみで受け付け。コード番号「160812」で申し込みください ▶問い合わせ 同社工場見学担当者 画774-6769



イシイのミート君