



●八千代の人口 19万8,774人(+123人) 男 9万8,334人(+25人) 女 10万440人(+98人) ●八千代の世帯 8万8,389世帯(+114世帯) 10月末現在。()内は前月比

八千代は県の主要な生乳生産地

地元農業の未来を守るために



▲吉橋の高秀牧場のハイエクセルクイーンハマー。10月の県乳牛共進会で農林水産大臣賞を受賞し、11月の関東共進会は見事準名譽賞を受賞

千葉県は、日本の酪農発祥の地です。現在の南房総市で、江戸時代に八代將軍徳川吉宗が白牛を輸入し、乳製品を作ったことが始まりです。

八千代市は、県の主要な生乳の生産地。昭和45年には133軒が酪農を営んでいました。しかし、人口増加による農業環境の変化や排せつ物の処理経費の増加、後継者不足も重なり、現在では約11.2%の15軒に激減。畜産に限らず農業は広い土地や初期費用がかかるため、新しく始めることが難しいという課題があります。

市は農業者と共に、8月から意見交換する取り組みをスタートしました。地元農業の未来を守るための仕組みづくりについて知恵を出し合っていきます。

今号の紙面から

- ◆12月16日(日)は
市議会議員選挙の投票日……………2
- ◆配偶者控除と配偶者特別控除の
所得要件の見直し……………3
- ◆誰もが暮らしやすい社会を……………4
- ◆野菜をおいしく、バランスよく…5

消防音楽隊のクリスマスコンサート

クリスマス気分が感じられる吹奏楽コンサートを開催します。消防車両の展示も。雨天時は中止する場合があります。

▼日時 12月9日(日)第1回は午後1時、第2回は午後2時15分から
▼場所 フルルガーデン八千代噴水広場 ▼問い合わせ 消防総務課(459)7802。当日は市消防本部(459)2441へ

募集 シティプロモーション・観光の任期付職員 保育士などの市職員

平成31年4月1日付け採用の一般任期付職員選考、職員採用試験及び育児代替任期付職員名簿登録試験を行います。募集要項と申込用紙は、次の方法で入手できます。(a)市役所職員課、支所・連絡所で配布 (b)市ホームページからダウンロード (c)郵便で請求 「募集要項請求」と朱書きした封筒の中に、返信用封筒(角2。返信先を書き1200円切手を貼付)を入れ、〒276-8501市役所職員課へ郵送。

■一般任期付職員 ▼募集職種 一般事務職/シティプロモーション部門(主幹、観光部門(副主幹)) ▼募集人数 各1人
▼受験資格 各部門に関わる民間企業での職務経験があり、専門的な知識を持つ人 ▼任用期間 平成31年4月1日から2年または3年間 ▼申込書受付期間 12月3日(月)~12月28日(金)

■正規職員 ▼募集職種 保育士(大卒・短大卒・高卒程度)
▼募集人数 若干名 ▼受験資格 大卒/昭和58年4月2日以降に生まれた人 短大卒/昭和60年4月2日以降に生まれた人 高卒/昭和62年4月2日以降に生まれた人

■育児代替任期付職員 ▼募集職種 ①一般事務職 ②社会福祉主事 ③保健師 ④栄養士 ⑤保育士 ▼受験資格 平成13年4月1日以前に生まれた人 ※名簿登録期間は平成31年4月1日(予定)から3年間。試験に合格し、名簿に登録されても、職員の育休の取得状況によっては採用されないことがあります。

【正規職員・育児代替任期付職員の試験日と申し込み】▼試験日 1次試験(筆記)/平成31年1月13日(日) ▼申込書受付期間 12月3日(月)~12月17日(月) ※詳しくは募集要項で確認してください ▼問い合わせ 職員課(487)5111

高校生が活躍「やちパンプロジェクト」

市内のパン屋と八千代高校家政科生徒が八千代をイメージしたパンを共同開発。20種類のパンを市内7店舗で販売します。詳しくは、八千代産学協同ネットワークホームページを。

▼販売期間 12月16日(日)まで ▼販売店 ラ・セン・デ・レーヴ・ベル、リオンSUDAコッペ館、石窯ベーカリーサンブレッタ八千代店、ピーターパン小麦の丘店、パン工場八千代緑が丘店(イオン内)、ヨークマート八千代台店・勝田台店ベーカーリーコーナー ▼問い合わせ 八千代商工会議所内同運営協議会事務局(483)1771 (商工課)

12月16日(日)は 市議会議員選挙の投票日



午前7時～午後8時

任期満了に伴う市議会議員選挙の投票日は、12月16日(日)です。前回の投票率は39.38%でした。私たち市民の代表を選ぶ最も身近な選挙です。棄権しないで投票しましょう。お問い合わせは、選挙管理委員会☎483-1151(代表)へ。



投票できる人は

次の2つの要件を満たす人が投票できます。
①平成12年12月17日までに生まれた日本国民
②平成30年9月8日までに本市に転入の届け出をし、引き続き3か月以上住民基本台帳に登録され、本市の選挙人名簿に登録されている人
11月21日(水)までに市内で住所変更の届け出をした人は、新住所地の投票所で投票できます。それ以降は、旧住所地の投票所での投票になります。市外へ転出した人は投票できません。

当日投票に行けないときは 期日前投票・不在者投票を

■期日前投票 投票日に仕事や旅行などで投票できない人は期日前投票ができます。入場整理券裏面にある宣誓書の記入が必要です。投票をスムーズに行うために、投票日に投票所に行けない理由などを記入してから来てください。入場整理券が未着の場合でも、期日前投票所にある宣誓書を記入・提出すれば投票できます。期日前投票期間は12月10日(月)～15日(土)です。投票所によって開設時間が違うので注意してください。曜日、時間によっては混雑が予想されます。時間に余裕をもって来てください。

期日前投票所名	開設時間
八千代市役所第2別館 1階第1会議室	午前8時30分～ 午後8時
ユアエルム八千代台店 3階エルムスペース	午前10時～ 午後8時
イオンモール八千代緑が丘 3F専門店ミーティングルーム	
フルルガーデン八千代 専門店モール2F会議室	

■指定病院などでの不在者投票 都道府県の選挙管理委員会が指定した病院や施設に入院・入所している人は、その病院や施設の長に申し出ると、その場所で不在者投票ができます。入院・入所先へ確認してください。

■郵便などによる不在者投票の投票用紙の請求は12月12日(水)まで 身体障害者手帳や戦傷病者手帳を持っていて要件に該当する人、または介護保険被保険者証に「要介護5」と記載されている人は、郵便などによる不在者投票ができます。また、選挙権を持っている人に投票に関する記載を代わって行わせる代理記載制度もありますので、詳しくはお問い合わせください。

■滞在先での不在者投票 長期出張などで市外に滞在している人は、本市選挙管理委員会に投票用紙などの交付を請求し、滞在する市区町村の選挙管理委員会で不在者投票ができます。時間がかかりますので、早めに請求してください。

入場整理券は封書で郵送

投票所の入場整理券は、順次封書で郵送します。1通の封書に同世帯の有権者全員分を同封しますので、投票の際はご自分の入場整理券をお持ちください。届かないときや紛失した場合は、当日、投票所の係員に申し出てください。その場で再発行します。投票所の場所は、入場整理券に記載してあります。

選挙公報は12月12日(水)に 新聞に折り込みます

選挙公報は12月12日(水)に、朝日・産経・千葉日報・東京・日本経済・毎日・読売の各新聞に折り込んで配布します。市役所、支所・連絡所、公民館、図書館、ふるさとステーション、ふれ

あいプラザ、市内各駅などに置くほか、市ホームページからも見られます。

新聞未購読の世帯で新たに配布を希望する人は、12月4日(火)までに選挙管理委員会へ連絡を。

使用が制限される公共施設

12月15日(土)・16日(日)の使用が制限されます。
▶投票所となる小・中学校の体育館 ▶八千代台近隣公園小体育館 ▶八千代台・勝田台文化センター ▶八千代台・陸公民館 ▶市民体育館 ▶投票所となる市内集会所施設

市民体育館で即日開票

開票は12月16日(日)午後9時から市民体育館で行い、同館2階で参観できます。開票速報は、午後10時30分から30分ごとに同館内速報掲示板に掲示。市ホームページでの開票速報は、午後10時45分ごろから確定まで30分ごとに発表します。電話での問い合わせは、午後10時45分から確定まで、選挙管理委員会☎483-1151へ。

また、J:COMチャンネル(地上デジタル11ch)でも、午後10時30分～翌日午前0時に開票状況を生放送します。

選挙シリーズ③ 子どもと一緒に選挙に行こう

総務省の意識調査では、子どもの頃に投票について行ったことがある人の投票率は、そうでない人より20ポイント以上高くなっています。家族そろって選挙に行きましょう。一緒に投票所に入場できるのは、幼児、児童、生徒その他の18歳未満の子どもです。投票用紙へ代わりに書かせたり、投票箱に代わりに入れさせたりすることはできませんので注意してください。

行事	日	時	場所
子どもの創造表現 フェスティバル2018 くぼくたちの夢ステージ	12月16日(日)	13時～16時	市民会館大ホール
市民コンサート	12月23日(祝)	14時～16時	市民会館大ホール

市民文化祭 12月中旬～下旬の日程

詳しくは市ホームページに掲載しています。(文化・スポーツ課)

地域や国境を越えた中学生の交流
コミュニティワールドカップサッカーin八千代
地域や国境を越えた中学生の交流促進を目的に、12月22日(土)～26日(水)に開催します。韓国からの招待チームを含めた、国内外16チームが参加予定。会場は、総合グラウンド、総合運動公園多目的広場、秀明大学、東京成徳大学です。駐車場に限りがありますので、公共交通機関を利用してください。日程や組み合わせは、市ホームページをご覧ください。(文化・スポーツ課)

31年4月から利用を希望する人に 「市営自転車駐車場定期利用案内」を配布します

利用案内は、12月1日(土)から各自転車駐車場管理事務所、12月3日(月)から八千代市福祉センター1階の八千代市シルバー人材センター1、市役所6階土木維持課で配布します。郵送を希望する人は、必要部数を記入の上、角形2号の返信用封筒に必要な切手(一部30g)を貼付したものを同封し、〒276-0046大和田新田312-5シルバー人材センターへ郵送してください。
▼対象車種 自転車および排気量50cc(定格出力0.6kW)以下の原動機付自転車。特殊な自転車やラックに収まらない自転車、三輪車、ミニカーなどは利用できません。▼申し込み 専用往復はがきに必要な事項を記入し、12月27日(水)必着で郵送または持参。シルバー人材センターは午後5時、各管理事務所は午後8時までにお持ちください。応募者多数の場合は抽選になります。抽選日は、31年1月22日(火)午後2時を予定しています。利用料金免除対象者の免除申請は、12月27日(水)までに市役所6階土木維持課で手続きを行ってください。
■はがきの事前申し込みが不要な自転車駐車場 栄町公園地下、勝田台南第3・同平置、八千代中央第1、八千代中央第2新、村上第1、大和田北第1、大和田北第2、大和田南第1。
31年3月1日(金)から各管理事務所へ先着順に受け付けます。契約時には利用料金、個人番号カード(通知カードは不可)・運転免許証・パスポート・健康保険証などの氏名・住所・年齢が確認できる公的な身分証明書、学生は学生証が合格通知書をお持ちください。
■管理・運営に関するお問い合わせ (公社)八千代市シルバー人材センター☎047(405)4680 (土木維持課)

31年度の市民税・県民税から制度が一部改正

配偶者控除と配偶者特別控除の控除額などが変わりました



働きたい人が就業調整を意識しなくても済むように、配偶者控除と配偶者特別控除の所得要件が一部見直されました。30年中の所得が反映される、31年度の市民税・県民税から適用になります。お問い合わせは、市民税課 483-1151（代表）へ。

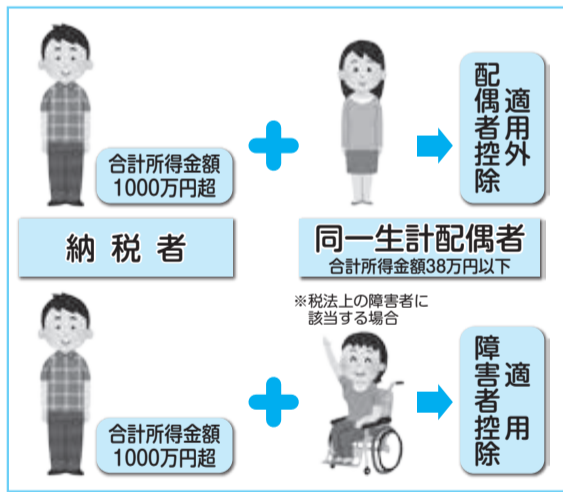
納税者本人に所得制限 配偶者は所得要件が拡大されます

納税者本人の合計所得金額が900万円（給与のみの場合、収入金額1,120万円）を超えると配偶者控除金額が減額され、1,000万円（給与のみの場合、収入金額1,220万円以下）を超えると配偶者控除の適用ができません。

配偶者特別控除は、配偶者の合計所得金額が123万円（給与のみの場合、収入金額201万5,999円）以下まで所得要件が拡大されます。配偶者控除と同様に、納税者本人の合計所得金額が900万円を超えると控除金額が減額され、1,000万円を超えると適用できません。

同一生計配偶者には 障害者控除が適用できる場合も

納税者本人の収入にかかわらず、生計をともにしている配偶者で、事業専従者を除く合計所得金額が38万円以下の人を同一生計配偶者とい



います。納税者本人の合計所得金額が1,000万円を超える場合、配偶者控除の適用はできませんが、同一生計配偶者が税法上の障害者に該当すれば、障害者控除が適用できます。また、同一生計配偶者が国外に住んでいる場合は、送金関係書類や親族関係書類の提出が必要です。

配偶者自身に市民税・県民税が課税されることがあります

原則、合計所得金額が31万5,000円（給与のみの場合、収入金額96万5,000円）を超えると市民税・県民税が課税されます。配偶者の収入が増えると、配偶者自身に課税されることがあります。これにより、保険料や保育料など各種制度

にも影響が出る場合があります。配偶者の合計所得金額が38万円を超えた時点で、税法上の被扶養者ではなくなりますので、非課税基準の判定の際に、扶養者の人数に含まれません。

社会保険の扶養は 各保険組合が勤務先に確認を

税法上の扶養と社会保険の扶養は、基準が違います。配偶者の合計所得金額が増えたために、納税者の社会保険から外れてしまうことや、配偶者本人の勤務先で社会保険に加入することになる場合がありますので注意してください。

社会保険については、各保険組合が勤務先に問い合わせてください。

配偶者・配偶者特別控除の控除金額

() 内は給与のみの収入金額

		納税者本人の合計所得金額		
		～900万円 (～1,120万円)	～950万円 (～1,170万円)	～1,000万円 (～1,220万円)
配偶者控除	配偶者の合計所得金額 ～38万円 (～103万円)	33万円	22万円	11万円
	老人配偶者控除 (70歳以上)	38万円	26万円	13万円
配偶者特別控除	配偶者の合計所得金額 ～90万円 (～155万円)	33万円	22万円	11万円
	～95万円 (～160万円)	31万円	21万円	11万円
	～100万円 (～166万7,999円)	26万円	18万円	9万円
	～105万円 (～175万1,999円)	21万円	14万円	7万円
	～110万円 (～183万1,999円)	16万円	11万円	6万円
	～115万円 (～190万3,999円)	11万円	8万円	4万円
	～120万円 (～197万1,999円)	6万円	4万円	2万円
	～123万円 (～201万5,999円)	3万円	2万円	1万円
	123万円～ (201万6,000円～)	0円	0円	0円

30・10運動で食品ロスの削減を

まだ食べられるのに捨てられてしまう食品ロスは、27年度推計で全国646万t。世界全体の食糧援助量320万tを大きく上回っています。宴会などでは適量を注文し、始まって最初の30分間と終了前の10分間は自席で料理を楽しむ「30・10運動」で、食品ロスの削減に取り組みましょう。

※年末年始のごみ収集日は、市ホームページかクリーン推進課へお問い合わせください。

不法投棄通報受付専用電話

フリーダイヤル(ファクス兼用)
0120-844-530

粗大ごみ受付専用電話

(収集依頼受付・要予約)
483-4506
平日9時～16時30分
(祝日を除く)

コース	該当地域	指定袋使用		資源物		コース	該当地域	指定袋使用		資源物	
		不燃・有害ごみ	可燃ごみ	びん缶類 ペットボトル	紙布類 紙パック			不燃・有害ごみ	可燃ごみ	びん缶類 ペットボトル	紙布類 紙パック
12月の資源物・ごみ収集日	1 大和田(成田街道南側) 村上(3200・3300・3500番台の成田街道南側) 菅田町(成田街道南側) 大和田新田(県道幕張八千代線から東側) 高津(県道幕張八千代線から東側)	4(第1火) 18(第3火)	月・水・金	木	土	9 村上(成田街道北側で新川西側)、菅田町・菅田・大和田(成田街道北側から東葉高速線南側)、大和田新田(300・400・500・700番台の成田街道北側から東葉高速線南側)、ゆりのき台1・2丁目	6(第1木) 20(第3木)	月・水・金	火	土	
	2 八千代台北	11(第2火) 25(第4火)	24・31日は収集あり	木	土	10 高津(県道幕張八千代線から西側)、高津東大和田新田(100・200番台の成田街道南側で県道幕張八千代線から西側)	13(第2木) 27(第4木)	24・31日は収集あり	火	土	
	3 八千代台西、八千代台南	4(第1火) 18(第3火)	24・31日は収集あり	木	土	11 高津団地 大和田新田(1～99番地の成田街道南側)	6(第1木) 20(第3木)	24・31日は収集あり	火	土	
	4 八千代台東	11(第2火) 25(第4火)	24・31日は収集あり	木	土	12 大和田新田(900・1000・1100番台の成田街道北側から東葉高速線南側)、緑が丘2～4丁目、緑が丘西(東葉高速線南側)	13(第2木) 27(第4木)	24・31日は収集あり	火	土	
	5 上高野	5(第1水) 19(第3水)	24・31日は収集あり	金	月	13 勝田台	7(第1金) 21(第3金)	24・31日は収集あり	水	月	
	6 村上団地	12(第2水) 26(第4水)	24・31日は収集あり	金	月	14 勝田台南、勝田、ゆりのき台3～8丁目、麦丸、菅田町(500番台を除く東葉高速線北側) 菅田(東葉高速線北側)	14(第2金) 28(第4金)	24・31日は収集あり	水	月	
	7 村上(新川の東側)、村上南、下市場、勝田台北	5(第1水) 19(第3水)	24・31日は収集あり	金	月	15 菅田町(500番台の東葉高速線北側)、大和田新田(東葉高速線北側)、吉橋、尾崎 緑が丘1・5丁目、緑が丘西(東葉高速線北側)	7(第1金) 21(第3金)	24・31日は収集あり	水	月	
	8 神野、保品、下高野、米本、米本団地、堀ノ内	12(第2水) 26(第4水)	24・31日は収集あり	金	月	16 真木野、小池、佐山、平戸、神久保、島田台 島田、桑橋、桑納、大学町	14(第2金) 28(第4金)	24・31日は収集あり	水	月	

◆お問い合わせは、クリーン推進課 483-1151(代表) または清掃センター 483-4521へ

誰もが暮らしやすい社会を目指して

それぞれの心に寄り添う気持ちを持って



障害のある人もない人も共に生きる社会をつくることを目指して、障害者差別解消法が施行され、2年半が過ぎました。国や地方公共団体、民間事業者は、障害を理由にサービスを断ったり、特別な条件を付けたりすることはできません。障害を理由に差別をされたと感じたときは、障害者支援課に相談してみましょう。お問い合わせは、障害者支援課 電話483-1151(代表) ファクス(483)2665へ。

暮らしやすい社会を作るために

人は困ったときには、お互いに助け合って生活しています。障害のあるなしにかかわらず、普段の生活の中で、助けてほしいと感じる人を見かけたときに、自分にできることがあれば手を差し伸べることが大切です。

障害がある人には、適切な配慮が必要な場合があります。単に困っているからといって、自分のやり方ですぐに手を出すのではなく、本人や家族から手伝ってほしいと頼まれたときや、声をかけてみてほしいと頼まれたときに、できる範囲で行うことが大切です。このことを「合理的配慮」といいます。

その人の状況によってサポートしてほしい内容も違います。相手が困っているかもしれないと感じたら、まず、声をかけて何をしてほしいか聞いてみましょう。それぞれの心に寄り添う気持ちを持って行動することが、暮らしやすい社会をつくっていくための第一歩です。

障害を理解することも大切です

目が見えない、耳が聞こえない、体が動かないなど、障害の内容によって一人ではできないことはさまざまです。大きく分けると、代表的なものとして7つの障害があります。

■肢体不自由

脳性麻痺や脊椎損傷などで手足や体幹に障害があり、手足が思い通り動かなかったり、バランスが取れないなどの症状があります。車いすを利用している人にとって、高い所に陳列された商品は取りにくいもの。また、ペンを持たない場合は、代筆が必要なときもあります。



■視覚障害

視力や視野の障害です。全盲から、眼鏡で多少見える人など個人差があり、生まれつきか病気や事故によるものがあります。目が見えない

ので、驚かせないように、正面から声をかけましょう。本人の希望があるときは代筆や、代読、タッチパネルの操作を代わりに行います。位置は「30センチ右」「2歩前」というように具体的に伝えてください。

■知的障害

知的な発達が遅れ、他人とのコミュニケーションなど社会生活の適応が難しい障害です。ゆっくりはっきり話し



たり、コミュニケーションボードを使って説明したりします。写真や絵などを使ったり、書類は簡単な言葉で振り仮名をつけたりするなどの配慮が必要です。

■精神障害

意欲の低下、不安感が強くなる、睡眠障害、幻聴、幻覚、妄想などさまざまな症状で、うつ病、統合失調症により日常・社会生活のしづらさを抱えています。仕事は、本人の体調に合わせて業務量を調整する、息抜きできるような場所をつくる、優先順位をつけて具体的に説明すると伝わりやすくなります。

■聴覚障害

全く聞こえない人や少し聞こえる人、高い音が聞き取りにくい人などがいます。「ゆっくり」「はっきり」口元を見せて話したり、文字で表したりします。講演会などでは、手話通訳が見える席を用意しましょう。

■内部障害

内臓機能の障害なので、状況がそれぞれ違います。心臓、呼吸器、じん臓、ぼうこう・直腸、小腸、免疫、肝臓の7種類があります。疲れやすい、トイレが不自由、電波の影響を受けやすい、タバコの煙で咳き込むなどの症状があります。適度に休憩して、会話はゆっくりと手短かに話すようにしましょう。

■発達障害

自閉症、学習障害、注意欠陥障害などです。

症状は、対人関係、読み書き、光や音の感じ方や肌触りなどの感覚面がつかみづらい、身体がうまく動かないなどの症状があります。作業手順や道具配置など、こだわりが強い場合があるので、あらかじめ決めておく、音や刺激に敏感な場合があるので、テーブルやイスに緩衝材をつけて雑音を抑えるなどの環境の配慮が必要です。



ヘルプカードに必要な情報を書いておくスムーズに対応できます

内部障害や難病など、外見ではわかりにくい障害のある人が周りの人に支援や配慮を受けやす



くするために作られました。カードに配慮してほしいこと、血液型や連絡先、かかりつけの医療機関などを書いておく、本人が困っているときに、周りの人がスムーズに対応できます。カードは、障害者支援課で配布しています。

ヘルプカードが必要なのは、①義足や人工関節の人、②内部障害や難病の人、③妊娠初期、認知症の人、④突発的なできごとによりパニックを起こしてしまう人、⑤視覚や聴覚障害で状況把握が難しい人、⑥自力で素早く避難が難しい人、⑦人混みや避難場所で強いストレスを感じる人、⑧つり革につかまり同じ姿勢ができない人、⑨立ち上がる、歩く、階段の昇り降りが難しい人などです。

カードを持っている人を見かけたら、電車やバスで席を譲る、困っているようであれば声をかけるなど、思いやりのある行動をお願いします。

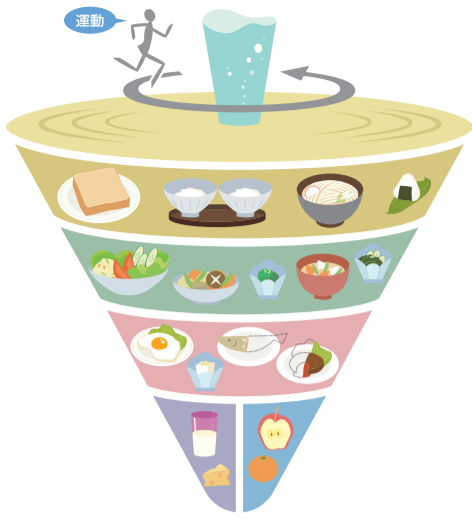
特に、災害時に危険を察知していない人や動けない人には、ゆっくりと具体的に状況を伝え、避難場所ではこまめに声かけしましょう。

広告

広告

野菜をおいしく、バランスよく

生活習慣病を予防するために



生活習慣病などを予防し、健康な生活を送るためには野菜を1日350g、一食では120g必要です。生で食べると両手で一杯、茹でたら片手で一杯分の量になります。日本人が1日で食べる野菜の量は平均は288gで、特に男性は30代、女性は20代が不足気味です。おいしくバランスよく野菜を摂るためのコツを教えます。お問い合わせは、健康づくり課☎483-4646へ。

認定証
野菜たっぷりカレー
〇〇〇 飲食店

上記のメニューが以下の条件を満たす野菜たっぷりのメニューであることを証明する。

①八千代市内の飲食店が提供するメニューであること
②1食分であること
③野菜が120g以上入っていること

2018
3.1

八千代市長 藤部 友則

野菜たっぷり認定メニュー
はこの認定証が目印

食事はバランスを大切に

食事は野菜はもちろん、主食・主菜・副菜の種類と量をバランスよく摂ることが大切です。

主食はごはんやパンがエネルギーに、主菜は魚や肉などで、体をつくる栄養素(たんぱく質)が中心です。副菜は野菜、きのこ、海藻などで、主菜だけでは不足しがちな体調を整える食物繊維、ビタミン、ミネラルが多く含まれています。特に副菜は不足しがちなので、煮物や蒸し物などで、意識して食べることが大切です。

野菜をたくさん食べることが生活習慣病の予防につながります

野菜に多いカリウムには、食塩のもととなる余分なナトリウムを排出し、血圧を下げる効果があり、食物繊維には便秘予防、血糖上昇の抑制、コレステロールの吸収を抑える働きがあります。

野菜を多く食べると脳卒中や心臓病、一部のがんにかかる確率を下げることもつながります。また、せっかく野菜を多く摂っても、塩辛い漬物にして食べ過ぎたり、ドレッシングなどをかけ過ぎたりすると、食塩の摂り過ぎで逆効果です。香辛料やレモンなどの柑橘類や低塩の調味料を選ぶなど、食塩を摂り過ぎないように意識することが大切です。

外食でも野菜をたくさん使ったバランスの良いメニューを

外食では野菜が不足しがち。野菜がたくさん使われていてバランスの良いメニューが店舗でも食べられるように、認定要件を満たしたものを市が「野菜たっぷり認定メニュー」として推奨しています。メニューは、市HPやココシルやちよなどにも掲載しています。メニューの条件は市内飲食店が提供し、①主食・主菜・副菜が揃っていること、②一食120g以上の野菜を使っていること、③概ね通年で提供できることです。今年も募集しています。詳しくは、市HPか健康づくり課まで。

29年度に新たに追加した6メニュー

ピリ辛そぼろご飯



大こくや☎483-1828
野菜 130g (なす、ピーマン、三つ葉)

くらしき天



お好み焼きくらしき☎485-2100
野菜 180g (キャベツ)

パスタランチ



イタリア食堂 Tutti☎409-6108
野菜 120g (きのこ、スナックエンドウ、サニーレタス、玉ネギ、ミニトマト、きゅうり)

野菜たっぷりメニュー



鴨くんせいと5種類のサラダそば



蕎麦セイジ☎450-3033
野菜 200g (レタス、トマト、キャベツ、水菜、カワラダイコン)

本日のおまかせランチ



夢道 CAFE☎070-3223-0610
野菜 130g (小松菜、ホウレンソウ、季節の旬の野菜)

野菜そば



蕎麦セイジ☎450-3033
野菜 200g (はくさい、キャベツ、インゲン、ピーマン、ネギ、ニンジン、モヤシ)

認定済みメニューの内容は、市ホームページで見られます。詳しくは、各店舗へ。

野菜たっぷりメニューを学ぼう

■簡単おいしいヘルシー! 500kcalランチを作ろう お腹周りが気になる、おいしくカロリーダウンしたい人向けに、野菜たっぷり簡単ヘルシーメニューを学びます。玄米ごはん、揚げない南蛮漬けや減塩メニューなど。先着16人。
▶日時 31年2月7日(木)午前9時30分~正午
▶場所 保健センター ▶費用 400円 ▶持

ち物 エプロン、三角巾、布巾(3枚程度)、飲み物 ▶申し込み 31年1月7日(月)から受け付け
■食生活相談(要予約) 栄養士が、生活習慣病予防の食事やバランスよく食べる工夫などの相談をお受けします。
▶日時 毎月第2・4火曜日午後1時30分~4時 ▶場所 保健センター

広告

情報ぎゅらりー

市役所 〒276-8501 大和田新田 312-5
☎483-1151 (代表)

防災無線のデジタル化再整備工事をを行います

災害時などの情報伝達手段である、防災無線のデジタル化再整備工事を12月～31年2月に行います。工事中は、防災無線が聞こえない場合がありますので、やちよ情報メールや自動電話応答サービス☎0120-970-911をご利用ください。やちよ情報メールの登録は、右のコードかyachiyo@sg-m.jpに空メールを送信。詳しくは、市HPを。
(総合防災課)



軽自動車税の減免を受けている人に送ります

軽自動車税の減免を受けている人に現況照会書と回答書を12月上旬に送ります。必要事項を書き、期日までに回答書を返送してください。車両番号や所有者、運転者などが前回と変わらないことが確認できた場合は、翌年度も引き続き減免します。詳しくは市民税課へお問い合わせください。

夜間・休日急病診療

◆急病のときは、まず、当番医で受診を

【テレホン案内】
内科系(小児科) ☎482-6870
外科系・その他の科目 ☎482-6871
歯科 ☎482-6872
※小児科・その他の科目・歯科は、日曜・祝日・年末年始の8:30～17:00のみ

つながらないときは、市役所☎483-1151か消防本部☎459-2441へ。当番医は、市ホームページでも見られます

【やちよ夜間小児急病センター】
東京女子医科大学八千代医療センター内
毎日18～23時 ☎458-6090
※23時以降は☎450-6000へ

具合が悪くなり、当番医での受診が必要に判断に迷う時などに看護師や医師が電話で相談に応じます。

【小児】こども急病電話相談
毎日19時～翌朝6時 局番なしの ☎#8000
※ダイヤル回線、IP電話、光電話からは☎043-242-9939

【小児以外】救急安心電話相談
平日・土曜18時～23時、日曜・祝日・年末年始9時～23時 局番なしの ☎#7009
※ダイヤル回線、IP電話、光電話からは☎03-6735-8305

償却資産(固定資産税)の申告

31年度の固定資産税算定のため、31年1月1日現在、市内に土地・家屋を除く構築物や機械・備品などの事業用資産を所有している人は、地方税法により所有状況の申告が必要です。対象者には申告書を送っています。必要事項を記入し、31年1月31日(木)までに資産税課へ郵送またはお持ちください。

まちづくり・ひとづくりシンポジウムを開催

「大きな輪で元気な八千代に」がテーマの講演とワークショップを行います。地域づくり活動に関わる市民・関心のある市民が対象です。先着50人。
▶日時 31年1月27日(日)午後1時30分～4時30分 ▶場所 市民会館
▶申し込み 12月3日(月)～28日(金)に電話でコミュニティ推進課へ

門松カードを配布しています

緑の保全と緑化の推進のため、自治会を通じて配布しています。自治会に加入していない人は、市役所1階総合案内、支所、公民館、環境緑化公社(大和田新田584-1)で受け取れます。お問い合わせは同公社☎458-6446へ。

自主防災組織を結成して災害に備えましょう

大規模な災害が発生したとき、市や消防、警察などの防災関係機関だけでは十分な災害応急活動ができないことがあります。災害による被害を減らすには、初期消火、救出救護、避難誘導、避難所運営を行うなど「自分たちの地

域は自分たちで守る」という共助の取り組みが大切です。自主防災組織を結成して災害に備えましょう。結成の方法など、詳しくは、総合防災課へ。

農業委員会が意見書を提出しました

市農業委員会は、10月12日、農業施策に関する意見書を市長に提出しました。この意見書は、アンケート調査による意見・要望などを基に作成し、31年度に市の農業施策や予算編成に反映されるように提案しています。意見書は農業委員会事務局、情報公開班で閲覧できるほか、市HPに掲載しています。
(農業委員会事務局)

募集 家庭相談員

児童虐待相談を含む、児童福祉に関する相談業務です。

▶資格 次の①か②に該当する人で、相談業務の経験があること ①保健師・社会福祉士・精神保健福祉士のいずれかの資格を持つ人 ②大学などで心理学・児童福祉・社会福祉のいずれかを専修する学科かこれに相当する課程を修めた人 ▶募集人数 若干名 ▶勤務 31年4月1日(月)から1年間。再任あり。平日午前9時～午後5時の週4日 ▶報酬 月額21万円。社会保険・雇用保険加入、交通費は別途支給 ▶試験日 12月25日(火)か26日(水) ▶試験内容 面接とパソコン操作や電話対応の実技試験 ▶応募方法 12月12日(水)までに履歴書、資格証明書か大学などの成績証明書と卒業証明書、「これまでに関わったことのある児童福祉・相談業務等の経験について」をテーマとした作文(400字詰め原稿用紙2枚程度)を子ども福祉課子ども相談センターへ持参

募集 保育士などの登録

31年4月から勤務できる保育士などの登録を募集します。
▶職種 保育士、用務員、給食調理員、時間外保育補助員 ▶登録方法 電話か子ども保育課☎487-5114へ

国民健康保険料の夜間納付相談

▶日時 12月17日(月)～21日(金)午後5時15分～7時 ▶場所 市役所1階国民健康保険課

保健

保健センター
〒276-0042 ゆりのき台2-10
母子保健課 ☎486-7250
健康づくり課 ☎483-4646

母子保健課 パパとママの子育て教室(半日コース)

赤ちゃん人形を使ったお風呂の入れ方などの実習。パパ同士・ママ同士での話し合いも行います。先着30組。
▶日時 1月26日(土)午前9時30分～正午、午後1時30分～4時のいずれか。15分前から受け付け ▶場所 保健センター ▶対象 初めて赤ちゃんを迎える夫婦。なるべく妊娠7か月前後を目安に受講してください ▶申し込み電話で母子保健課へ

プレママ教室

妊婦さん同士の友達づくりと助産師による妊婦体操、妊婦さんの食事と離乳食、お口の健康について。先着30人
▶日時 1月10日(木)午後1時15分～4時30分。15分前から受け付け ▶場所 保健センター ▶対象 初めて赤ちゃんを迎える人。なるべく妊娠7か月前後を目安に受講してください。2人目以降の場合は要相談 ▶申し込み電話で母子保健課へ

マタニティ広場

妊婦さんや先輩ママとの交流会。母子健康手帳と一緒に交付した「赤ちゃんを迎えるご家族へ」の教室案内を参考に、各地域子育て支援センターへ電話で申し込んでください。

■1月の日程 9日(水)・つばめ(睦北保育園内)、22日(火)・八千代台東南公民館(問い合わせは八千代台南保育園内のあいあいへ)

マタニティマークは妊産婦さんへの思いやり

妊娠初期の妊婦さんが周囲に妊娠していることを知らせるためのマークです。交通機関での座席のゆずりあいや受動喫煙防止など、バスや電車内、飲食店などで、このマークを身につけている人を見かけたら、思いやりのある行動をお願いします。詳しくは厚生労働省のHPで。



12月の相談案内

※祝日はお休みです。

ふれあい相談	後見に関する相談	生活困窮・成年生活に関する相談	緑の相談	消費生活相談	高齢者総合相談	福祉総合相談	子どもの総合相談(0～18歳)	青少年の相談	教育相談	適応支援相談	ことばと発達相談	電話相談	成人の健康相談	女性、こころの悩み電話相談	ご本人の悩み	地域職業相談	職業相談	建築相談	住宅耐震診断	住居相談	予約制							
																					交通事故相談	法律相談	※1案件につき1回限り	法律相談				
火・木曜日 13時～16時	5日(水)・19日(水) 13時～16時(予約制)	月・金曜日 9時～17時	20日(木) 10時～15時30分	月・金曜日 13時～16時	月～金曜日 8時30分～17時	月・金曜日 8時30分～17時	月・金曜日 8時30分～17時	月・金曜日 9時～16時	月・金曜日 9時～16時	月・金曜日 9時～17時	月・金曜日 9時～17時	月・金曜日 8時30分～17時	月・金曜日 9時～16時	火・木・金曜日 9時～16時	4日(火) 13時～16時	月・金曜日 9時～17時	月・金曜日 10時～16時	19日(水) 10時～16時(予約制)	17日(月) 13時～16時	17日(金) 13時～16時	13日(木) 13時～16時	20日(木) 13時～16時	12日(水) 10時～15時	17日(月) 9時30分～15時	28日(金) 9時30分～15時	14日(火)・7日(火)・11日(火)・21日(火)・25日(火)		
社会福祉協議会相談専用 ☎(487)2940	社会福祉協議会 ☎(483)3021	社会福祉協議会 ☎(483)3002	環境緑化公社 ☎(458)6446	消費生活センター ☎(485)0559	大和田 ☎(483)1151	高千代台 ☎(489)4655	八千代台 ☎(481)7411	村山 ☎(405)4177	阿蘇・睦 ☎(488)9525	勝田台 ☎(481)3515	福祉総合相談 ☎(483)1151	直通 ☎(484)2954	子ども相談センター ☎(483)2842	青少年センター ☎(486)8866	教育センター ☎(486)1019	フレンド八千代 ☎(486)9887	ことばと発達の相談室 ☎(486)9887	健康づくり課 ☎(483)4646	専用 ☎(485)7333	男女共同参画センター ☎(485)7333	福祉センター ☎(486)7333	国民健康保険課 ☎(486)7333	職業相談室(1階) ☎(486)7333	建築指導課 ☎(486)7333	生活安全課 ☎(486)7333	予約制以外の各種相談は当日受け付け。8時30分から電話か直接窓口で申し込み(先着順)		

関係なく誰でも参加できます。要約筆記で聞こえのサポートもします。12月16日(日)佐倉市西部地域福祉センター、13時30分～16時。初回は1200円。NPO法人千葉県中途失聴者・難聴者協会本部☎(432)8039同協会印旛事務所☎043(461)6533

■未就業歯科衛生士の復職支援研修会 歯科衛生士の資格を持ち、現在、歯科医院に就業していない人対象。各回先着20人。参加費無料。①31年1月27日(日)午前9時30分～午後4時10分、②2月17日(日)午前9時30分～午後4時30分。ハロー貸会議室千葉駅前。申し込みは、住所、氏名、電話番号を電話かファックスで千葉県歯科医師会☎043(241)6471☎043(248)2977へ

赤ちゃんが生まれたら「出生連絡票」の提出を

出生後の赤ちゃんの様子やお母さんの体調について伺い、状況に応じて、電話や訪問による育児相談や赤ちゃんの成長の確認、母子保健サービスの紹介などを行っています。母子健康手帳交付時に渡された「出生連絡票」を子ども福祉課、支所・連絡所、母子保健課（保健センター内）へ生後1か月以内に郵送かお持ちください。

1歳6か月児歯科健診

むし歯予防のための健診や歯みがきの相談など。対象者には通知します。
▶日時 12月11日(火)・12日(水)・21日(金)・31年1月21日(月)・24日(木)午後1時～1時30分受け付け。所要時間約90分
▶場所 保健センター ▶対象 29年2月・3月生まれ。通知の日程で都合の悪い場合や、通知が届いていない人は電話で母子保健課へ

2歳6か月児歯科健診(予約制)

歯科医師による健診や相談、歯科衛生士の歯みがき実習を行います。
▶日時 1月17日(木)・23日(水)、2月6日(水)午後1時～1時30分受け付け
▶場所 保健センター ▶対象 28年7月生まれ ▶申し込み 健診日の1週間前までに電話で母子保健課へ



これから体を動かす人のための運動教室

初心者が無理なく体を動かせるようになることを目指します。先着25人。
▶日時 12月19日(水)午前10時～11時30分 ▶場所 保健センター ▶申し込み 電話で健康づくり課へ

お試し体操広場

やちよ元気体操や歌に合わせて体を動かします。予約不要。当日現地に集合。
▶日時 12月4日(火)・11日(火)午前9時～9時30分。小雨中止 ▶場所 総合運動公園噴水広場 ▶持ち物 飲み物

がん検診・特定健康診査

受診期間は12月末までです。忘れずに受診しましょう。対象者・受診方法などは、「検診のご案内」、市HPまたは電話で健康づくり課へ。

生涯学習

特に表示されていないものは受講無料です。詳しくは各主催者に問い合わせてください。



大和田公民館 482-0845

◆冬休み書き初め教室 書道の課題練習。市内在住の小学3年～6年生対象。小学3年生は保護者で送迎を。先着16人 12月25日(火)午後1時30分～3時30分 12月3日(月)午前9時から電話か直接同館へ
◆認知症予防について～毎日の心がけて認知症を予防しよう～ 楽しく意識的に脳を使う方法を学びます。市内在住・在勤の人対象。先着30人 12月17日(月)午前10時～正午 12月3日(月)午前9時から電話か直接同館へ

八千代台公民館 483-5553 ◆おはなしと映画の会 パネルシアター、素話、工作など。幼児～小学生対象 12月8日(土)午前10時30分～11時45分 当日直接同館へ

阿蘇公民館 488-1185 ◆子どもの書道広場～書き初め～ 小学3年～中学生対象。各回先着10人 12月22日(土)①午後1時15分～2時30分、②午後2時45分～4時 12月9時から電話か直接同館へ

◆お正月飾りを作ろう～しめ飾り～ 子どもから大人まで楽しめます。先着10人 12月26日(水)午前9時30分～正午 12月9時から電話か直接同館へ

村上公民館 485-5452 ◆小学生折り紙教室 簡単な折り方を学びます。市内在住の小学生対象。先着15人 12月26日(水)10時～正午 12月3日(月)午前9時から電話か直接同館へ

勝田台公民館 485-5202 ◆冬休み書き初め教室 学校の課題を練習できます。小学3年～6年生対象、各回先着15人 ①12月26日(水)、②1月6日(日)いずれも午前9時30分～正午 12月9時から電話か直接同館へ

◆冬休み親子パソコン教室～スクラッチのプログラミング初級編～・全2回 市内在住の小学3年～5年生とその保護者対象。初めての人が優先で5組。Windowsノートパソコン持参 12月22日(土)、31年1月5日(土)午後1時30分～4時 12月9時から電話か直接同館へ。12月15日(土)締め切り

◆冬休み卓球教室・全3回 市内在住の小学3年～6年生対象。先着16人 12月22日(土)・25日(火)、31年1月6日(日)午後2時～4時 12月9時から電話か直接同館へ

高津公民館 450-0353 ◆0歳児親子学級・全5回 親子でベビーマッサージなど。市内在住の30年4月2日～9月30日生まれの幼児とその保護者対象。先着12組 31年1月22日、2月12日・26日、3月12日・26日のいずれも火曜日午後1時30分～2時30分 12月3日(月)午前9時から電話か直接同館へ
◆暮らしに役立つお天気・防災のはなし～こわい豪雨や恐ろしい突風に備えるために～ 近年の気象とその時の行動を学びます。市内在住か在勤の成人

対象。先着20人 31年1月18日(金)午前10時～正午 100円 12月3日(月)午前9時から電話か直接同館へ

◆実技救命講習 心肺蘇生法やAED取扱いなどの訓練。市内在住の1年以内に救命入門コースを受講した成人対象。先着15人 31年1月31日(木)午前10時～正午 540円(資料代) 12月3日(月)午前9時から電話で同館へ

八千代台東南公民館 485-4811 ◆初心者のための自分史講座・全4回 自分史は今後の人生の指針探しです。市内在住か在勤の成人対象。先着10人 31年1月11日・25日、2月8日・15日のいずれも金曜日午後1時30分～3時30分 12月9時から電話か直接同館へ

◆東南子ども書き初め教室 学年ごとの課題で指導します。市内在住の小学3年～6年生対象。先着20人 12月26日(水)午前10時～正午 12月9時から電話か直接同館へ

睦公民館 450-2390 ◆お正月しめ縄飾りづくり 市内在住か在勤の人対象。小学生は保護者同伴。先着12人 12月26日(水)午前10時～正午 300円 12月9時から電話か直接同館へ
緑が丘公民館 489-4919 ◆冬休み書き初め教室 課題の完成を目指します。市内在住の小学3年～6年生対象。先着20人 31年1月6日(日)午後1時30分～4時 300円(材料費) 12月3日(月)午前9時から電話か直接同館へ



文化伝承館 458-1700

◆八千代の伝承文化を習おう「物づくり編」⑤凧づくり 千葉県由来のそで凧を作って凧上げを楽しみます。小学生以上対象。小学生は保護者同伴。先着15人 31年1月5日(土)午前10時～正午 300円 12月9時から電話か直接同館へ



TRC八千代中央図書館 486-2306

◆育児コンシェルジュ～子育てひろば～ 託児スタッフが、工作や読み聞かせで楽しい親子の交流をお手伝い。0～3歳対象 12月15日(土)午前10時～10時45分 当日直接同館へ

◆ベビー&パパママのためのハワイアンゆりかご フラダンスの動きを取り入れたストレッチなどで赤ちゃんとのコミュニケーションをとります。6か月～2歳の子どもとその保護者対象。先着15組 12月7日(金)午前11時～正午 12月9時から電話か直接同館へ

◆ぬいぐるみおとまり会 おはなし会にぬいぐるみといっしょに参加し、ぬいぐるみは図書館にお泊りします。プレゼントもあります。3歳～小学生対象。先着10人 12月19日(水)午後3時～4時 12月9時から電話か直接同館へ

◆図書館コンサート「みんなでメリークリスマス」 ジングルベルなどを声楽家と歌います。絵本の読み聞かせも。3歳以上対象。先着40人 12月23日(祝)午後2時～3時 12月9時から電話か直接同館へ

大和田図書館 482-3240 ◆冬のおはなし会 大型紙芝居、布絵本などの読み聞かせをします。4歳～小学生対象。先着30人 12月12日(水)午後3時～4時 当日直接同館へ

勝田台図書館 484-4946 ◆ブックカバーを作ろう&ちょこっとブックレビュー 文庫本のカバー作りの後、持ち寄った本について語り合います。中学生以上対象。先着10人 12月16日(日)午前10時～11時30分 12月9時から電話か直接同館へ



地域子育て支援センター

◆子育てワークショップ「おしゃべり広場」 子育てに関することを保護者同士でおしゃべりしませんか。保育あり、要予約 12月10時15分～11時45分 【トッパス 488-1632】 イヤイヤの時期、どう付き合う?/12月12日(水)

消防本部警防課 459-7804 ◆上級救命講習 AEDを含む心肺蘇生法や外傷の応急手当。筆記・実技試験合格者には「上級救命講習修了証」を交付。市内在住か在勤・在学の人対象。先着30人。申込者が少数のときは中止する場合があります 31年1月19日(土)午前8時30分～午後5時15分 2,550円 12月26日(水)までに電話で同課へ

生涯学習振興課 481-0309 ◆新春書き初め講座 市内在住か在学の小・中学生対象。各回先着12人 31年1月5日(土)①午後1時15分～2時30分、②午後2時45分～4時 12月3日(月)～12月28日(金)に電話で同課へ

ふれあいプラザ 487-1511 ◆小学生デザート教室 おいものパウンドケーキ、チーズケーキ、ラスク作り。市内在住の小学生対象。先着8人 12月15日(土)午前9時15分～正午 1,620円 12月5日(水)から電話か直接同館へ



男女共同参画センター 485-6505 ◆健康づくり講座「健康診断の結果を日常生活にどう生かす?」 健康診断の結果の読み解き方や、体に良い簡単メニューの試食。市内在住か在勤の人対象。先着20人 31年1月18日(金)午前10時～正午 200円(試食材料費)

◆男の料理ビギナーズ編「プロから学ぶ本格コーヒー&スパゲティ」 楽しく学ぶ料理入門講座。市内在住か在勤の男性対象。先着16人 31年1月15日(火)午前10時～午後2時30分 800円(材料費、ドリッパー付)

申し込みは12月3日(月)から電話かメール(件名に講座名、本文に氏名・電話・住所・年齢を記載)を danjo-city.yachiyo.chiba.jp へ送付か直接同センターへ



オーエンス八千代市民ギャラリー 406-4116

◆「八千代市ご当地イラスト展」作品募集! 市内の地名や特徴をキャラクター化したイラストの作品を募集・展示。作品はA4(210mm×297mm)以上A2(420mm×594mm)以内の平面作品。募集期間は31年1月5日(土)～1月31日(木)。展示は31年2月8日(金)～2月20日(水)です。詳しくは館内設置の応募用紙付きのチラシかHPを。

◆あそび!発見!わくわく縁日 折り紙や工作遊び、作品づくりの実演や参加型の出し物もあります 12月15日(土)午前10時～正午、午後1時～3時

ミニガイド

12月の習志野演習場訓練日程 気象条件などにより一部変更または中止する場合があります。【ヘリコプター離発着訓練】4日(火)～7日(金)、10日(月)～14日(金)、17日(月)7時～21時。【落下傘降下訓練】4日(火)～7日(金)、10日(月)～14日(金)、17日(月)7時～21時。火薬などを使用する訓練もあります。最新の日程は、市HPをご覧ください。

習志野駐屯地広報室 466-2141

■中途失聴者・難聴者との手話学習と懇談会 聞こえに



おめでとうございます (敬称略)

■秋の褒章

【藍綬褒章】

更生保護功績/高橋正孝(吉橋)

■秋の叙勲

【旭日双光章】

地方文化功労/新妻寛(八千代台西)、保健衛生功労/渡邊敏弘(八千代台東)

【瑞宝小綬章】

国土交通行政事務功労/北山和雄(緑が丘)、国土交通行政事務功労/高野光明(ゆりのき台)、海上保安功労/豊浦孝(村上)、防衛功労/柳葉繁(八千代台西)

【瑞宝単光章】

社会福祉功労/本間香代子(村上)

■文化の日千葉県功労者表彰

統計功労/福留憲子(大和田)、健康福祉功労/黒川正行(八千代台北)、農林水産功労/長岡功(萱田)

県内初の「環境大臣賞受賞」サンコーポ勝田台自治会 3R活動を通じて居住者交流も

リデュース・リユース・リサイクル推進功労者等表彰で、全国から推薦の87件から、サンコーポ勝田台自治会が県内初の環境大臣賞を受賞しました。

これは3R推進協議会が、ごみの減量に率先して取り組み、継続的な活動を通じて実績を挙げた個人やグループなどを表彰するものです。

サンコーポ勝田台は、京成勝田台駅前にある6棟のマンションで、1階には商店街のお店が入っています。自治会は約40年前に結成し、多くの人々が利用する勝田台の顔である駅前をきれいにしたいという思いから、クリーン推進部をつくりました。

それから始めたのが月1回の清掃。以前は歩道にある花壇へびんや缶などが多く捨てられていましたが、地道な活動で次第に量が減りました。毎月発行している自治会だよりでは、ごみの分別や出し方を紹介。日常の生活でできる、マイバックの利用や運動の時にはペットボトルに水道水を入れて持参することなども勧めて



◀毎回15人程度が参加の月1回のごみ拾い

います。大所帯の集合住宅でこうした活動を理解してもらう難しさはありますが、3Rを行うことが健康、家計や居住者交流にも関係していると感じられるように工夫して、積極的に取り組んだことが評価されました。

「ごみを減量するには、みんなの意識を変えていくことが一番大事です」と語るクリーン推進部長の岡栄一さん。今後は、一人住まいの高齢者の見守りや、手助けも活動に取り入れていきたいと考えています。

本の交換市と手作り雑貨やフード店がコラボした「やちにしピクニック」

八千代台西市民の森で、11月18日にやちにしピクニックが行われました。地域の活性化やものづくりをする人と、住民をつながたいという思いから、「BOOK STREET 秋の本祭り」と「やちにしまるシェ」を初めて合同で企画。森の小道には3,000冊もの本がずらり。おしゃれな手作り雑貨のお店などが並び、ジャズの演奏などのパフォーマンスも。約3,000人が訪れ、静かな森が活気にあふれました。



▲古本3冊で1冊と交換できました

市民活動の“わ”を広げよう やちよ市民活動フェスティバル2018を開催

11月4日、フルルガーデン八千代で開催されたやちよ市民活動フェスティバル。15回目を迎え25団体が参加しました。環境や福祉など幅広い活動をパネルで展示し、ステージでは子どもたちがダンスの披露も。活動に関連するクイズに答えながら各団体を回るスタンプラリーも行われました。訪れた人からは「いろいろな活動をしている団体のことを知ることができて良かったです」との声が。交流を通じて、市民活動の輪を広げることができました。



▲一緒にダンスを楽しみました



やっちブランドセレクション2018 7日からグランプリ一般投票

八千代商工会議所と市では、市のイメージアップにつながる加工食品を「やっちブランドセレクション2018」として8品認定しました。この中から、グランプリにふさわしいと思う1品に投票してください。一般投票の結果と認定委員会の審査結果を総合してグランプリを決定。詳しくは、八千代商工会議所内認定事務局 ☎483-1771か同会議所ホームページをご覧ください。

▶投票期間 12月7日(金)~12月20日(木) ▶投票場所 八千代商工会議所、TRC八千代中央図書館、勝田台図書館、総合生涯学習プラザ、市役所、

農業交流センター、イオンモール八千代緑が丘、イトーヨーカドー八千代店、ユアエルム八千代台店、ヨークマート八千代台店、JA八千代市本店 ▶投票方法所定の投票用紙に記入して投票箱へ。一人1票まで。用紙がなくなり次第終了 ▶認定品 ①株式会社秋葉牧場 牧場創業momom/まきばの夢バラ(チーズケーキ) ②株式会社グランス イーツイケダ/バラの咲く丘(焼き菓子) ③有限会社香梅/八千代八福神どら焼 ④小林趣味噌店/八千代の米みそ ⑤株式会社宗五郎/八千代八福神あられ ⑥タミコーフーズ株式会社七丁目のカネルさん/にんじンドレッシング ⑦鍋店株式会社/やちよ桜純米大吟醸720ml ⑧八千代市農業協同組合/やっち和風ドレッシング

防災用テント22張を寄贈

八千代市農業協同組合からJA共済事業の地域貢献活動の一環として、各小学校に防災用テント計22張が寄贈されました。10月31日、市から感謝状と記念品を授与。このテントは、学校行事などでも活用していきます。



◀藤代清文代表理事(右)が合長(左)に感謝状を授与

●ふれいむ会 小品絵画展 油絵 水彩画 サークルの小品展。12月8日(土)~10日(月)10時~17時(最終日は16時まで)。勝田台ステーションギャラリー。同会・柳沢画(752)1523 ●クリスマスベースボール2018 in 八千代 千葉ロッテマリーンズコーチやメジャーリーグ関係者をゲストに招いての野球教室。各種ベースの売店も。野球教室は小・中学生対象。予約不要。当日受付。12月22日(土)10時~15時。総合運動公園野球場。同実行委員会・萩島画(769)0262 ●わたしたちのクリスマスコンサート2018「記念年の作曲家と水野修考作品」12月22日(土)14時開演、勝田台文化センター。自由席前売・大人2,000円、学生500円(当日500円増)。指定席2,500円。障害者と同伴者を招待・要予約。未就学児入場不可。文化・芸術・わたしたちのまちづくり、飯塚画(405)1558

市民伝言板



▲フルーツの製作を体験

ちよ~ 長々と散歩で 八千代の魅力を紹介

市長が市内を回り、地域の魅力を紹介する「長々と散歩」。今回は工場を巡り、八千代のものづくりを紹介します。J:COMチャンネル(11ch)で、12月31日(月)まで毎日放送中。時間は、月・火曜日午前10時30分、水曜日午後6時30分、木曜日午前9時、金曜日午後9時30分、土曜日午後8時、日曜日午後7時。

リサイクル・ガイド 消費生活センター☎483-1151(代表) 【ゆずります・無料】▶ダイニングテーブル(いす4脚付) / 180cm×90cm×高さ70cm ▶伝統こけし12本(高さ15~40cm) ▶木彫りの熊(長さ33cm)

文化・スポーツ振興財団振興事業 ☎483-5111 www.ycp.or.jp/

山下一史・千葉交響楽団 コンサート in 八千代

【日時】 31年3月10日(日)14時開演 【場所】 市民会館大ホール 【共演】 八千代少年少女合唱団 外山安樹子/ピアノ 【曲目】 ポレロ、ラプソディ・イン・ブルー、唱歌の四季ほか 【料金】 全席指定S席4,000円(フレンド・団体3,600円、高校生以下2,500円)、A席3,000円(フレンド2,700円) 【申し込み】 市民会館☎483-5111 ▲指揮の山下一史

