



●八千代の人口 19万9,178人(+19人) 男 9万8,513人(-15人) 女 10万665人(+34人) ●八千代の世帯 8万9,225世帯(+27世帯) 5月末現在。()内は前月比

一人ひとりができることを実行して

「海ごみゼロウィーク」に参加しました



▲総合運動公園に集まった参加者は約600人。海にちなんだ青いものを身につけた人たちも。市内で8,931kgのごみを拾いました

レジ袋・食品トレーなど、今では生活に欠かせないプラスチック。丈夫で便利な反面、自然に戻らず、毎年800万tが世界の海にごみとなって流れ出ています。漂流するうちに、波や紫外線の影響で細くなり5mm以下のマイクロプラスチックになるものも。有害物質が吸着しやすくなり、誤って食べた魚たちへの影響が懸念されています。「海ごみゼロウィーク」は、海の未来を守るため行動しようという取り組みです。海にごみを流さないために街や川をきれいにしようと、全国で約43万人が参加。市も6月2日のごみゼロ運動に併せて実施し、1万2,000人を超える市民が参加しました。今、一人ひとりができることを実行しなければならないときが来ています。

今号の紙面から

- ◆選挙の投票に行きましょう……………2
- ◆夏休みのこども教室・講座……………3
- ◆ニューリバーロードレースの参加者を募集します……………3
- ◆バンコクとの友情の架け橋……………4
- ◆現代から過去へ「郷土博物館」…5

八千代市長の資産等報告書の閲覧

「政治倫理の確立のための八千代市長の資産等の公開に関する条例」に基づいて作られた、市長の資産等補充報告書、所得等報告書、関連会社等報告書が、7月8日(月)から市役所1階法務課情報公開班で閲覧できます。閲覧を希望する人は「八千代市長の資産等報告書等閲覧請求書」の記入をお願いします。(秘書課)

●総会グラウンドのメイン・芝生スタンド協賛席チケットゆったりとした空間で花火を見られます。小学生以上1500円(約1600席)。トラック・フィールド内には入れません。メインスタンドか芝生スタンドでの観覧になります。【清掃ボランティアを募集します】8月25日(日)午前6時～7時30分に会場周辺を清掃するボランティアを募集します。祭りが25日開催の場合は翌日に行います。問い合わせ・各種申し込みは、同実行委員会(八千代商工会議所内) ☎(483)1771へ。(観光推進室)

●自治会協賛金 自治会などを通して1世帯あたり1000円を目安に協賛をお願いします。【協賛席の購入】 全国のセブンイレブン店頭端末機から購入できます。チケットの販売は7月1日(月)の午前10時から。数に限りがありますので、お早めの購入をお勧めします。荒天の場合は翌日順延。翌日も荒天で中止の場合に限り、お買い求めのセブンイレブンで払い戻しできます。

●さじき協賛席チケット 花火の迫力ある光と音を一番味わえる席で、大人4人が座れます。協賛金1万円につき1マスです(約460席)。

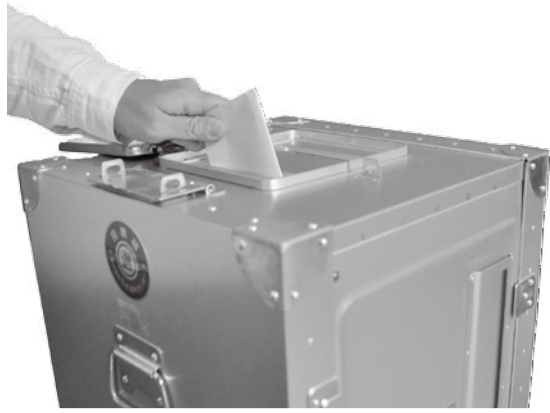
●花火協賛金で招待券をもらおう 企業・団体や、一般の人からも受け付けています。どなたでも一口1万円から協賛でき、金額に応じて招待席のチケットを差し上げます。詳しくは八千代ふるさと親子祭実行委員会事務局(八千代商工会議所内) ☎(483)1771へ。

●自治会協賛金 自治会などを通して1世帯あたり1000円を目安に協賛をお願いします。【協賛席の購入】 全国のセブンイレブン店頭端末機から購入できます。チケットの販売は7月1日(月)の午前10時から。数に限りがありますので、お早めの購入をお勧めします。荒天の場合は翌日順延。翌日も荒天で中止の場合に限り、お買い求めのセブンイレブンで払い戻しできます。



八千代ふるさと親子祭は 8月24日(土)に開催





「さあ行こう その一票が未来の一步」

参議院議員選挙の 投票へ行こう

今夏、任期満了に伴う参議院議員選挙が予定されています。今後の国政を託す人を選ぶ大切な選挙です。未来のための一票を無駄にせず、投票に行きましょう。お問い合わせは、選挙管理委員会 ☎483-1151(代表)へ。

定数の半分の124人が改選

参議院議員の定数は全国で248人(選挙区148人/比例代表100人)。任期は6年で、3年ごとに定数の半数が改選されます。選挙区のうち、千葉県選出議員の定数は6人で、今回の選挙で得票数の多い上位3人が選出されます。

比例代表選出議員は、全国を一つの選挙区として半数の50人が選出されます。各政党の議席数が決定した後、集めた票の多い候補者から決まります。今回の選挙から、政党などが優先的に特定の候補者を当選させる「特定枠」の制度ができました。詳しくは、市ホームページをご覧ください。選挙区と比例代表での重複立候補はありません。

八千代市で投票できる人

次の2つの要件を満たす人が投票できます。

- ①投票日に満18歳以上である日本国民
- ②本市に転入の届け出をした日から、引き続き3か月以上住民基本台帳に登録され、本市の選挙人名簿に登録されている人

また、在外選挙人名簿に登録されている人で、一時帰国中や国内に住所を移して間もない人は、期日前投票は市役所第2別館1階第1会議室、投票日は市役所新館ロビーで投票できます。在外選挙人証を必ず持ってきてください。

期日前投票・不在者投票の利用

■期日前投票 投票日に仕事や旅行などで投票に行けない人は、期日前投票ができます。入場

整理券裏面にある宣誓書の記入が必要です。投票を円滑に行うため、自宅で記入して来てください。入場整理券が未着の場合でも期日前投票所にある宣誓書を記入し、提出すれば投票できます。投票所によって日時が異なるので、入場整理券や市ホームページなどで確認し、時間に余裕をもって来てください。

投票所は、市役所、エアエルム八千代台店3階エルムスペース、イオンモール八千代緑が丘3F専門店ミーティングルーム、フルルガーデン八千代専門店モール2F会議室を予定しています。

■指定病院などでの不在者投票 都道府県の選挙管理委員会が指定した病院や施設に入院・入所している人は、その病院や施設の長に申し出ると、その場所で不在者投票ができます。入院・入所先に確認してください。

■郵便などによる不在者投票の投票用紙の請求は投票日の4日前までに 身体障害者手帳や戦傷病者手帳を持っていて、障害の内容と程度が一定の要件に該当する人や、介護保険被保険者証に「要介護5」と記載されている人は、郵便などによる不在者投票ができます。投票に関する記載を代わって行わせる代理記載制度もありますので、詳しくは市選挙管理委員会へ。

■滞在先での不在者投票 長期出張などで市外に滞在している人は、本市選挙管理委員会に投票用紙の交付を請求し、滞在する市区町村の選挙管理委員会では不在者投票ができます。手続きに時間がかかるので早めに請求してください。

代理投票・点字投票

投票用紙に候補者の氏名などを自分で書けない人は、投票所の係員による代理投票ができます。目の不自由な人は、点字投票用の投票用紙と点字器を設置していますので、係員に申し出てください。付添人も投票所に一緒に入ることができますが、投票に関与はできません。

入場整理券を順次郵送 選挙公報は新聞に折り込み予定

投票日や投票所の場所は、郵送する入場整理券に記載してあります。1通の封書に同世帯の有権者全員分を同封しますので、自分の入場整理券をお持ちください。届かないときや紛失した場合は、その場で発行しますので、投票所の係員に申し出てください。

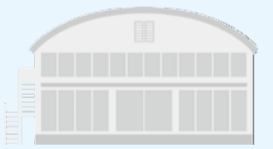
選挙公報は、朝日・産経・千葉日報・東京・日本経済・毎日・読売の各新聞に折り込んで配布する予定です。市役所、支所・連絡所、公民館、図書館、ふるさとステーション、ふれあいプラザ、市内各駅などにも置きます。市ホームページからも見られます。

市民体育館で即日開票 ホームページでも発表します

開票は投票日当日の午後9時15分から市民体育館で行い、2階の観覧席から参観できます。千葉県選出議員選挙は、開票速報を午後10時から30分ごとに同館内速報掲示板に掲示。比例代表選出議員選挙は、確定のみ発表します。市ホームページの開票速報は、午後10時15分から確定まで、30分ごとに発表します。電話でのお問い合わせは、午後10時15分から確定30分後まで、選挙管理委員会 ☎483-1151へ。

使用が制限される公共施設

- 投票日とその前日の使用が制限されます。
- ▶投票所となる小・中学校の体育館
 - ▶八千代台近隣公園小体育館
 - ▶八千代台・勝田台文化センター
 - ▶八千代台・睦公民館
 - ▶市民体育館
 - ▶投票所となる市内集会所施設



募集 懇談会・懇話会の市民委員

いずれも市内在住の成人で、年数程度行う昼間の会議に出席でき、本市の審議会などの委員を5つ以上兼ねていない人が対象。任期は10月1日から2年間。7月31日(水)必着で、任意のA4用紙に住居・氏名(フリガナ)・電話番号・年齢・生年月日・性別・主な職歴・応募理由を記入し、テーマに沿った800字程度の作文を添えて各提出先へ持参、郵送または市ホームページ「市民委員の公募」から応募してください。

■八千代市観光振興懇談会 観光振興を推進するため、観光資源の発掘や基本的方針に関する事、観光事業の検証などを行います。
▼募集人数 2人 ▼報酬 1回につき70000円 ▼作文テーマ 八千代市における観光振興の現状と将来の展望について ▼提出先 〒276-1850 市役所商工観光課観光推進室

■やちよ男女共同参画プラン懇話会 プランに基づいた取り組みの進捗状況などを見ながら、男女共同参画の推進について協議します。
▼募集人数 5人 ▼報酬 1回につき60000円 ▼作文テーマ 八千代市の男女共同参画を推進するために必要なこと ▼提出先 〒276-10033 八千代台南1-11-6 男女共同参画センター

募集 看護師復職研修を受けたい人

看護現場に復帰したい人、復職を迷っている人のための研修です。医療機関による採用を目的にした研修ではありません。最近の看護の動向や医療安全、看護技術などを学習します。市内の病院・クリニックでの職場体験や、求人情報も提供。先着10人。准看護師も受講できます。

▼日時 11月6日(水)~12日(火)午前9時~午後3時(土曜・日曜日は除く) ▼場所 東京女子医科大学附属八千代医療センター
▼申し込み 9月20日(金)までに申込書を健康福祉課へ

第2回やちよサービス大賞に応募しませんか

八千代商工会議所では、優れたサービスを行っている事業者を募集しています。応募された中から、審査の上「やちよサービス大賞」として表彰し、広く紹介していきます。自薦・他薦は問いません。

▼応募対象 市内サービス事業者か八千代商工会議所会員事業者
▼審査期間 書類・協議審査は9月~12月頃、表彰式は令和2年2月~3月頃 ▼応募方法 8月30日(金)必着で所定の応募用紙に記入し、郵送、持参、ファクスまたはメールで〒276-10033 八千代台南1-11-6 八千代商工会議所 ☎(483)1771 (483)1773 info@yachiyocci.jp (商工観光課)

電車やバスを利用しましょう

皆さんの身近な交通手段として、電車やバスなどがあります。利用者が減ると、運行本数が少なくなることや、路線の維持が難しくなります。電車やバスを積極的に利用しましょう。(都市計画課)

夏休みの こども教室・講座

記載のないものの申し込みは、いずれも午前9時から電話か直接窓口へ。
●マークは7月2日(火)午前9時から申し込み受け付け。

大和田公民館 482-0845 いずれも小学3年生以下は保護者が送迎を ◆子ども人形劇〜腹話術もあるよ!〜 人形劇サークル「どーなつ」のメンバーなどによる人形劇と腹話術の公演。市内在住か在学の小学生以下対象(未就学児は保護者同伴)。先着40人 7月23日(火)午前10時~11時30分

◆子どもマジック体験ショー 八千代クラブのメンバーによるマジックショーと体験。市内在住か在学の小学生以下対象(未就学児は保護者同伴)。先着40人 7月30日(火)午前10時~正午

◆子ども囲碁教室・全3回 あすなろ囲碁会の講師とメンバーがマンツーマンでいねいに教えます。市内在住か
在学の小学生で、囲碁を習ってみたい人や初心者対象。保護者の見学もできます。先着5人 8月2日・9日・23日いずれも金曜日午前10時~正午

◆子ども音楽会 情熱大陸や花のワルツなどクラシックや合唱曲などを、合唱指揮者やピアニストなどの演奏家に解説してもらいながら鑑賞。市内在住か
在学の小学生対象。先着40人 8月7日(水)午前10時~11時30分

阿蘇公民館 488-1185 ◆木工クラフト 巣箱を作ろう。小学生対象(低学年は保護者同伴)。先着10人 7月29日(月)午前9時30分~午後2時 500円
◆夜の自然観察 米本団地周辺の生き物、夜空などを観察します。雨天中止。小学生以上対象(低学年は保護者同伴)。

先着20人 7月30日(火)午後7時~8時50分(30分前から受け付け)

勝田公民館 485-5202 ◆卓球教室 ①②・全3回 市内在住の小学3年~6年生対象。各先着10人 7月20日(土)・22日(月)・23日(火)①午後1時~2時30分、②午後3時~4時30分

◆親子パソコン教室〜スクラッチのプログラミング初級編①②・全2回 windows10ノートパソコンを持参できる、市内在住の小学4年~6年生とその保護者対象。各先着5組 7月27日(土)、8月4日(日)①午前9時30分~正午、②午後1時30分~4時

◆子ども囲碁教室・全3回 市内在住の小学3年~6年生対象。先着10人 7月29日(月)~31日(水)午前10時~正午

◆子ども将棋教室・全3回 市内在住の小学生対象(小学1・2年生は経験者のみ)。先着20人 8月1日(木)~3日(土)午前9時30分~正午

八千代台公民館 483-5553 ◆親子でメダカの飼育講座 夏休みの自由研究でメダカを育ててみませんか。育て方の基本を学びます。メダカも持ち帰れます。市内在住か
在学の小学生とその保護者対象。先着8組 7月20日(土)午前10時~正午

◆子ども茶道体験 日本の伝統文化である茶道の基本を学び、お点前を体験します。市内在住か
在学の小学生対象。先着12人 7月29日(月)午前10時~正午 300円(抹茶、お菓子代)

◆子ども陶芸・全2回 型作りから釉かけ、本焼きなどの基礎を体験し、作品を作ります。市内在住か
在学の小学4年~6年生対象。先着16人 8月7日(水)午前9時~午後1時・23日(金)午

前9時~正午。作品の引き渡しは26日(月)午前9時から 600円(材料費)
◆子どもペーパークラフト 色とりどりの紙を切り貼りして、かわいらしいパンダを作ります。市内在住か
在学の小学生対象。先着16人 8月8日(木)午前10時~正午 100円(材料費)
村上公民館 485-5452 ●小学生ダンス教室・全3回 初心者向け。リズムに合わせて楽しく身体を動かします。市内在住の小学生対象。先着20人 7月27日、8月24日・31日いずれも土曜日午前10時~11時

◆親子陶芸教室・全2回 手びねりやろくろで皿やコーヒーカップを作ります。市内在住の小学生とその保護者対象。先着12組 7月28日(日)午前9時30分~正午・8月19日(月)午前9時~11時 一人800円

●水彩画教室 水彩画の基本を学びます。市内在住の小学生対象。先着20人 8月1日(木)午前9時30分~正午

八千代台東公民館 485-4811 ◆環境工作教室「やってみよう!牛乳パックリサイクル」牛乳パックで自分だけのエコ帽子を作ります。市内在住の小学3年~6年生対象。先着20人 7月31日(水)午前10時~正午

◆東南子ども将棋教室・全3回 戦術を学び、参加者同士で対局します。将棋経験がある市内在住の小学3年~6年生対象。先着16人 8月5日(月)~

7日(水)午前10時~正午
緑が丘公民館 489-4919 ◆こども教室「一弦琴を作ってみよう」緑が丘図書館との共催。音のしくみを学びます。市内在住の小学3年~4年生対象、各回先着16人 ①8月2日(金)・②3日(土)午前10時~正午 180円

◆こども教室「木工作」木でパズルを作ります。市内在住の小学生とその保護者対象(小学3年生以上は子どものみも可)。先着12組 7月25日(木)9時30分~正午 150円(材料費)

農業交流センター 406-4778 ◆昆虫教室 カブトムシとクワガタの生態、飼育方法を学びます。どちらかの成虫を1匹持ち帰れます。先着50人 7月28日(日)午前10時~正午 500円 電話か同センターホームページHPから

環境政策室 483-1151 ◆自由研究はこれで決まり「樹木の観察会」樹木医の案内で観察会を行います。市内在住の小学4年~6年生対象。先着15人 7月23日(火)午前10時~正午 所萱田地区公園(南側入口集合)

環境保全課 483-1151 ◆体験学習「船に乗って親子で印旛沼を学ぼう」船上からの印旛沼観察や、水の実験など。荒天で欠航の場合、屋内での体験学習を市内で実施。市内在住の小学生とその保護者対象。先着20組 7月27日(土)午前10時~正午 所佐倉ふるさと広場(現地集合・現地解散)

募集 第22回ニューリバーロードレースin八千代

12月8日(日)に開催するニューリバーロードレースin八千代の参加者を募集します。大会パンフレットに添付の郵便振替用紙に必要事項を記入し、9月20日(金)までに参加費の振り込みを。詳しくは、文化・スポーツ課、市役所総合受付、支所、公民館、市民体育館などで配布している大会パンフレットをご覧ください。大会HPからは10月11日(金)まで申し込みできます。問い合わせは、大会事務局(市民体育館) 485-7200へ。(文化・スポーツ課)



| 種目 | 10マイル(16km) | | 10km | | 5km | | 5km中学生 | 2.5km小学生 | ① 2.5km親子ファンラン(3歳以上~小学3年生以下) | ② 1.6km身体障がい者 | |
|-----|--------------------|--------------------------------|--------------------------------|--------------------------------|--------------------------------|----------------|----------------|----------|------------------------------|---------------|--------------|
| | 一般男子 | 一般女子 | 一般男子 | 一般女子 | 一般男子 | 一般女子 | | | | | |
| 部門 | 一般の部 | 39歳以下 40歳代 50歳代 60歳以上 | 39歳以下 40歳代 50歳代 60歳以上 | 39歳以下 40歳代 50歳代 60歳以上 | 39歳以下 40歳代 50歳代 60歳以上 | 39歳以下 40歳以上 | 39歳以下 40歳以上 | 男子 女子 | 男子 女子 | | 車いす以外 車いす |
| | 市民の部 | | | 39歳以下 40歳以上 | 39歳以下 40歳以上 | 39歳以下 40歳以上 | 39歳以下 40歳以上 | | | | |
| 参加費 | 4,000円 ※高校生は2,500円 | | | | | | 2,000円 | 1組3,500円 | 1,500円 | | |

①親子ファンランは親一人と子ども一人 ②競技用の車いすは使用できません

ペットボトルはルールを守って出しましょう

夏はペットボトル飲料が多く消費される季節です。①キャップとラベルを外す、②水ですすぐ、③軽くつぶす、④集積場所の青い網袋に入れるというルールを守って出しましょう。飲料・食品用以外や油分のあるもの、汚れのひどいものは資源として再生できません。可燃ごみで出してください。

不法投棄通報受付専用電話

フリーダイヤル(ファクス兼用)
やちよし ゴミゼロ
0120-844-530

粗大ごみ受付専用電話

(収集依頼受付・要予約)
483-4506
平日9時~16時30分
(祝日を除く)

| コメ | 該当地域 | 指定袋使用 | | 資源物 | |
|----|--|--------------------|-------------------|----------------|-------------|
| | | 不燃・有害ごみ | 可燃ごみ | びん缶類 ペットボトル | 紙布類 紙パック |
| 1 | 大和田(成田街道南側) 村上(3200・3300・3500番台の成田街道南側) 萱田町(成田街道南側) 大和田新田(県道幕張八千代線から東側) 高津(県道幕張八千代線から東側) | 2(第1火) 16(第3火) | 月・水・金 15日は収集あり | 木 | 土 |
| 2 | 八千代台北 | 9(第2火) 23(第4火) | | | |
| 3 | 八千代台西、八千代台南 | 2(第1火) 16(第3火) | | | |
| 4 | 八千代台東 | 9(第2火) 23(第4火) | | | |
| 5 | 上高野 | 3(第1水) 17(第3水) | | | |
| 6 | 村上団地 | 10(第2水) 24(第4水) | 火・木・土 | 金 | 月 15日は休み |
| 7 | 村上(新川の東側)、村上南、下市場、 勝田台北 | 3(第1水) 17(第3水) | | | |
| 8 | 神野、保品、下高野、米本、米本団地、 堀ノ内 | 10(第2水) 24(第4水) | | | |

| コメ | 該当地域 | 指定袋使用 | | 資源物 | |
|----|---|--------------------|-------------------|----------------|-------------|
| | | 不燃・有害ごみ | 可燃ごみ | びん缶類 ペットボトル | 紙布類 紙パック |
| 9 | 村上(成田街道北側で新川西側)、萱田町・萱田・ 大和田(成田街道北側から東葉高速線南側)、大和田新田 (300・400・500・700番台の成田街道北側から 東葉高速線南側)、ゆりのき台1・2丁目 | 4(第1木) 18(第3木) | 月・水・金 15日は収集あり | 火 | 土 |
| 10 | 高津(県道幕張八千代線から西側)、高津東 大和田新田(100・200番台の成田街道南側で 県道幕張八千代線から西側) | 11(第2木) 25(第4木) | | | |
| 11 | 高津団地 大和田新田(1~99番地の成田街道南側) | 4(第1木) 18(第3木) | | | |
| 12 | 大和田新田(900・1000・1100番台の成田街道 北側から東葉高速線南側)、緑が丘2~4丁目、 緑が丘西(東葉高速線南側) | 11(第2木) 25(第4木) | | | |
| 13 | 勝田台 | 5(第1金) 19(第3金) | | | |
| 14 | 勝田台南、勝田、ゆりのき台3~8丁目、麦丸、 萱田町(500番台を除く東葉高速線北側) 萱田(東葉高速線北側) | 12(第2金) 26(第4金) | 火・木・土 | 水 | 月 15日は休み |
| 15 | 萱田町(500番台の東葉高速線北側)、 大和田新田(東葉高速線北側)、吉橋、尾崎 緑が丘1・5丁目、緑が丘西(東葉高速線北側) | 5(第1金) 19(第3金) | | | |
| 16 | 真木野、小池、佐山、平戸、神久保、島田台、 島田、桑橋、桑納、大学町 | 12(第2金) 26(第4金) | | | |

◆お問い合わせは、クリーン推進課(483)1151(代表)または清掃センター(483)4521(483)1011へ



バンコクと八千代の友情の架け橋

未来へ続く子ども親善大使の交流

5月15日から22日まで、バンコク子ども親善大使12人を含む訪問団一行が本市を訪れました。この国際文化交流事業は「八千代子ども国際平和文化基金事業」の一環として、平成元年から始まりました。これまでに、バンコク都から278人、本市から306人の子ども親善大使がお互いの国を訪問して、友情の架け橋となりました。

▲5月18日ふれあいプラザで開催されたダイラックアン主催のウエルカムパーティー

子どもたちの想いが形になった ダイラックアンとテップウタイ

市では八千代子ども親善大使を、毎年タイ王国バンコク都に派遣しています。海外では、常に日本人として見られていることを、意識しなければなりません。出発前から生徒たちは事前研修で、自分たちの役割、両国の文化の違いや、タイ語のあいさつなどを学んで準備します。

慣れない海外での、表敬訪問や学校交流会などの公式行事は緊張の連続です。しかし、多くの人々と出会い、ホストファミリーなどの優しさに触れることで、お互いを認め合うことの大切さに気づき大きく成長します。

帰国してからもその気持ちが変わることはなく、平成16年4月に「バンコクの人たちに恩返しをしたい」「いつまでも交流を続けたい」という想いを持った有志が、OGOB会「ダイラックアン」を立ち上げました。

「ダイラックアン」は、タイで旅の安全や幸せを祈って、手首に巻いてくれる白い糸のこと。自分たちが訪問したときに、心を込めて巻いてもらった感動が心に残っていることから、この名前が付けられました。バンコク子ども親善大



▲昔遊びに挑戦。夢中になって何度も繰り返していました

使も、東の国よ永遠にという意味の「テップウタイ」を結成。想いが形になって、今でも途絶えることなく交流が続いています。

5月の受け入れでも、ダイラックアン恒例のウエルカムパーティーが、ふれあいプラザで行われました。このパーティーは自分たちが訪問したときの経験から、子ども親善大使としての緊張を少しでもほぐせるように企画しています。ホストファミリーと一緒に参加してもらい、子ども同士でゲームなどをしながら過ごします。今回もじゃんけん列車や、二人羽織などの楽しいプログラムに大きな歓声が。笑顔いっぱいの交流になり、バンコクの子たちはリラックスしてすっかり普段の顔に戻っていました。

阿蘇小学校の全体交流会では 民俗衣装で歌や踊りを披露

阿蘇小学校の訪問では、代表のナタプロット・マラシーさんが「この交流は、平成元年から始まりました。八千代市に来るのは初めてですが、不思議なことに令和元年で覚えやすいです。日本人にタイの文化を紹介して、日本の素敵な文化も学びたいです。日本とタイの架け橋になりたいです」と上手な日本語であいさつし、みんなを驚かせました。授業体験では、昔遊びや紙飛行機、火おこしなどに挑戦。初めてのけん玉やだるま落としなども、何度も繰り返して少しずつできるようになりました。二人一組で行う火おこしは、息を合わせるのが大変。なかなかうまくいかずに悔しそうでした。

体育館で行われた全体交流会では、美しいタイの民族衣装で歌や踊りを披露。帰りは迎いのバスまで、見送りの子どもたちが並び、お互いにいつまでも手を振り続けていました。

滞在中はこのほかにも、茶道連盟の皆さんの



▲自国の伝統文化に誇りを持っています

協力で茶道の作法を学んだり、春バラが満開のやちよ京成バラ園を見学したりしました。

平成から令和へ引き継がれる絆

31年という長い交流の歴史の中で、子ども親善大使は学校の友だちや家族、地域の人たちなどにも影響を与えながら、両国の強い絆を育んできました。子どもたちは広い視野で物事を捉えるようになり、多文化への興味を持ち続けています。世界へと羽ばたき、自分にできることを見つけて、国際貢献に関わっている人たちもいます。

こうした意識を持ち、周囲にも発信していく子どもたちを増やしていくことが、大切な取り組みの一つだと考えています。

来年1月には、令和初の八千代子ども親善大使12名がバンコクを訪問します。今回も一生忘れられない、大切な人たちとの出会いが待っていることでしょう。新しい時代と共に、これまでの絆がいつまでも引き継がれていきます。

お問い合わせは
シティプロモーション課
☎483-1151へ

広告

広告

現代から過去へ「郷土博物館」

新川流域の自然と人々の生活の変遷を学ぶ

新川流域の自然と多くの人の暮らしを、考古、歴史、民俗、自然、産業などから広く学べる郷土博物館。貴重な資料を展示するだけでなく、街全体を展示室と捉えて、街の中へ出て体験する学習会も行っています。大人も子どもも、気軽に立ち寄れる学習の場所です。お問い合わせは郷土博物館 484-9011へ。

現代から過去へタイムスリップ 新川流域の自然と人々の生活

首都圏のベッドタウンとして発展してきた八千代市。私たちが生まれるよりもずっと前、遠い昔はどんなところだったのでしょうか。そのヒントは郷土博物館で見つかります。

常設展示では、新川流域の自然と多くの人のかかわりの変遷を中心に、考古、歴史、民俗、自然、産業などの資料を現代から過去へとさかのぼる「倒叙法」で展示しています。

土器や石器などの出土品のほか、農機具や生活家電、獅子舞などの伝統文化なども紹介。現代からタイムスリップして、街の生活が変わっていく様子などを学び理解することができます。

このほかにも生活と道具の変化、鉄道の開通と街の変容など、さまざまな角度から本市を捉えた企画展も行っています。

博物館の外へ飛び出そう 街は大きな展示室

私たちの周りには、里山やそこに住む動植物、歴史を伝える文化財など、至るところに生きた教材があり、まるで大きな展示室です。

郷土博物館を拠点に、野外に出て実際に見て、触れて、体験する学習会やフィールドワークを行っています。

里山を歩いて、その成り立ちや植生の特徴などを調べたり、植物標本を作ったり、文化財や、



文化財の説明を受けて
間近で見学します

郷土の歴史・文化を探訪するなど、外へ飛び出して間近で学びます。

親子で気軽に立ち寄れる 身近な博物館です

博物館は、学習の場としてだけでなく、観光や国際交流、憩いの場の提供など、さまざまな役割を担っています。

堅苦しい場所と思う人もいるかもしれませんが、子どもにも分かりやすく学べるように、体験講座も数多く実施しています。昔の方法で火をおこしたり、勾玉や縄文土器を作ったりして古代人の生活を体験することもできます。竹細工の講座では、ボランティアの人たちが竹を使っ



先生から竹笛づくりを
教わりました

た昔懐かしいおもちゃ作りを教えています。昨年度は、十二単などを試着する伝統装束講座や篆刻講座など、14件開催しました。

いつでも自由に遊べるように、竹ポックリや竹とんぼ、けん玉、メンコなどが置いてあるので、子ども連れでも気軽に立ち寄れます。

八千代が誇る墨書土器

郷土博物館の近くで採取した「地層はぎ取り断面」や市内で出土した遺物など、市の移り変わりについて伝える貴重な資料が展示されています。萱田地区のゆりのき台が開発されたときには、旧石器時代の遺跡が多く見付き、萱田、権現後、ヲサル山など6遺跡から成る萱田遺跡群で1万5,000点以上の遺物が発見されました。

日本では最古の磨製石器で、旧石器時代の房総半島では2万8,000年前後の時代だけに見られる、局部磨製石斧も市内から完全な形で7点出土しています。市内には、このほかにも多くの遺跡が発見されています。郷土博物館の周辺には、奈良・平安時代の村上遺跡群があり、昭和48年の調査は、当時としては貴重な遺跡全体の発掘例で、佐倉市の国立歴史民俗博物館にその模型が展示されているほどです。

▲市内で出土した局部磨製石斧 千葉県は全国的に



市指定文化財の墨書土器12点

も奈良・平安時代の墨書土器といわれる墨で文字や記号、絵などを書いた土器の出土量が多い地域です。その中でも本市は特に出土量が多く、保品にある上谷遺跡をはじめ、約3,900点見つかり、12点は市指定文化財になっています。この中には、地名・人名・紀年銘・人面などと一緒「召代進上」などの文字が確認できるものも。このことから延命を祈りお供えをするような、祭祀に関わる墨書土器群だと考えられています。

表面をヘラのような細い工具で引っかき、人の顔を描いた珍しい人面刻書土器も出土しています。

広告

広告

情報ぎゅらりー

市役所 〒276-8501 大和田新田 312-5
☎483-1151 (代表)

各種証明書のコンビニ 交付サービスの一時停止

7月17日(水)は終日、メンテナンスのため、各種証明書(所得課税証明書含む)のコンビニ交付サービスが利用できなくなります。ご理解とご協力をお願いします。(戸籍住民課・市民税課)

介護保険料納入通知書を発送

平成31年度介護保険料納入通知書を7月上旬に発送します。届いたら保険料額や納付方法を確認し、納付書が同封されている人は、市役所、支所・連絡所、金融機関、コンビニなどでお支払ください。なお、公費負担による低所得者への保険料軽減強化として、第1～3段階の保険料については負担軽減を実施しています。(長寿支援課)

介護保険負担限度額認定の申請

要介護(要支援)認定を受け、ショートステイや介護施設を利用する所得の低い人は、食費・居住費の利用負担が軽減されることがあります。発行済の限度額認定証の有効期限は7月31日(水)までです。更新する場合は、申請書に必要な書類を添え、長寿支援課、支所・連絡所へ提出してください。新規申請も受け付けます。(長寿支援課)

無料調停相談を行います

民事紛争や家事紛争全般について、裁判所調停委員や弁護士が相談に応じます。当日直接会場へ

▶日時 7月20日(土)午前10時～午後3時30分 ▶場所 市民会館
▶問い合わせ 千葉地裁総務課☎043-333-5236 千葉家裁総務課☎043-333-5302 (コミュニティ推進課)

福祉センターまつり

センター利用サークルの作品展覧会、演芸発表会、各種体験会などを開催。バザーも。当日直接会場へ

▶日時 7月6日(土)～8日(月)午前10時～午後4時(8日は午後3時まで) ▶場所 福祉センター (健康福祉課)

電話de詐欺にご注意を

市役所職員、警察官、家電量販店などを騙り「あなたのキャッシュカードが使用されている」「キャッシュカードを受取りに行く」などの電話が多発しています。警察官や金融機関などが自宅に出向きキャッシュカードを預かることはありません。不審な電話があったときは八千代警察署へご連絡ください。「電話de詐欺」に遭わないために、知らない人にキャッシュカードや現金を渡さない、暗証番号を教えないようにしましょう。(危機管理課)

猟銃による有害鳥獣駆除実施

猟銃による駆除を行います。山林や畑の近くを通るときは、ご注意ください。

▶日時 7月13日(土)～16日(火)、20日(土)～23日(火)、27日(土)～30日(火)、8月3日(土)～6日(火)の日中 ▶実施地区 桑橋、桑納、尾崎、吉橋、島田台、麦丸、平戸、村上、上高野、下高野、米本、保品、大和田新田の梨園とその周辺 ▶問い合わせ J A八千代市☎459-8125 (農政課)

募集 交通指導員

▶勤務内容 市内の保育園や幼稚園、小・中学校、長寿会への交通安全指導など ▶募集人数 1人 ▶勤務月曜～木曜日午前9時～午後4時、金曜日午前9時～午後3時 ▶任期 9月1日～令和2年3月31日 ▶報酬 月額16万9,400円、通勤手当あり ▶資格 普通運転免許 ▶応募方法 履歴書を7月19日(金)必着で土木維持課へ郵送か直接同課へ (土木維持課)

募集 ボランティア相談員

▶応募資格 20歳以上、基礎研修講座と宿泊研修に参加できること ▶研修期間 9月～令和3年2月 ▶受講料 有料 ▶申込締切 7月31日(水)当日消印有効 ▶問い合わせ 千葉いのちの電話事務局☎043-222-4416かホームページへ (健康づくり課)

7月の休日開庁
●戸籍住民課の窓口(1階)
14日(日)午前8時30分～正午
※取り扱いできない業務もあります
●納税相談(3階)
21日(日)・28日(日)午前9時～午後4時
●国民健康保険料の相談(1階)
28日(日)午前9時～午後4時

保健

保健センター
〒276-0042 ゆりのき台2-10
母子保健課 ☎486-7250
健康づくり課 ☎483-4646

母子保健課

2歳6か月児歯科健診(予約制)

歯科医師による健診や相談、歯科衛生士の歯みがき実習を行います。

▶日時 8月1日(木)、9月2日(月)・20日(金)午後1時～1時30分受け付け

▶場所 保健センター ▶対象 平成29年2月生まれ ▶申し込み 健診日の1週間前までに電話で母子保健課へ

マタニティ広場

妊婦さんと先輩ママとの交流会。母子健康手帳と一緒に交付した、すくすくセット内の教室案内を確認の上、すてっぷ21大和田☎486-7455へ電話で申し込んでください。

▶8月の日程 1日(木)午前9時45分～11時30分・保健センター

健康づくり課

乳がん検診の無料クーポン券を送付

令和2年4月1日時点で41歳の女性に乳がん検診無料クーポン券を送付しました。この機会に受診しましょう。

お試し体操広場

やちよ元気体操や歌に合わせて青空の下、気持ち良く体を動かしてみませんか。予約不要。当日現地集合。

▶日時 7月5日(金)、12日(金)午前9時～9時30分。小雨中止 ▶場所 総合運動公園噴水広場(市民体育館隣) ▶持ち物 飲み物

食中毒を予防しましょう

夏は食中毒が発生しやすい季節です。家庭でも次のことに気をつけましょう。

●清潔・洗浄 ①調理の時は、こまめ

7月の献血

●13日(土)午前10時～11時45分・午後1時～4時30分、フルルガーデン八千代(八千代市赤十字奉仕団主催)
●14日(日)午前10時～11時45分・午後1時～4時30分、イオンモール八千代緑が丘(八千代東ライオンズクラブ主催)

に手を洗いましょう、②食品や調理器具は、よく洗ってから使いましょう

●迅速・冷却 ①食品についた菌は、時間の経過とともに増えるので、調理は迅速にし、調理後は早く食べましょう、②食品は、室温に長時間放置せず、冷蔵庫に保管しましょう

●加熱・殺菌 ①加熱が不十分だと、食中毒菌が生き残り、食中毒が発生する例が多いので、しっかり加熱しましょう、②器具などはよく洗って殺菌しましょう

蚊に注意しましょう

ヒトスジシマカは、デング熱・ジカウイルス感染症・チクングニア熱などの感染症を媒介する場合があります。刺されないように注意し、蚊の発生予防にも努めましょう。①屋外で活動する場合は、長袖・長ズボンなどを着用し、なるべく肌を露出しない、②虫よけ剤などを使用する、③蚊の幼虫の発生源になりやすい水が溜まる容器などを外に放置しない

やちよオアシスのご活用を

7月1日(月)～9月30日(月)の間、日中の暑さをしのぐ一時休憩所として、市内の公共施設や事業所を「やちよオアシス」として開放します。実施施設はポスターが目印です。詳細は市HPか、電話で健康づくり課へ。

習志野健康福祉センターから

■特定医療費(指定難病)受給者証更新手続き 手続きは原則として郵送

▶期間 有効期間が①9月30日までの人は7月31日(水)まで、②12月31日までの人は9月30日(月)まで ▶問い合わせ 地域保健課☎475-5153

■小児慢性特定疾病医療受給者証更新申請手続き ▶期間 7月22日(月)まで午前9時～正午(月曜・水曜・木曜日のみの受け付けとなります)

▶場所 習志野健康福祉センター ▶問い合わせ 地域保健課☎475-5153

夜間・休日急病診療

●急病のときは、まず、当番医で受診を
【テレホン案内】
月～金曜日 19:00～翌8:30 内科系(小児科) ☎482-6870
土曜日 17:00～翌8:30 外科系・その他の科目 ☎482-6871
歯科 ☎482-6872
日曜日・祝日 年末年始 8:30～翌8:30 ※小児科・その他の科目・歯科は、日曜・祝日・年末年始の8:30～17:00のみ

つながらないときは、市役所☎483-1151か消防本部☎459-2441へ。当番医は、市ホームページでも見られます

やちよ夜間小児急病センター

東京女子医科大学八千代医療センター内
毎日18～23時 ☎458-6090
※23時以降は☎450-6000へ
具合が悪くなり、当番医での受診が必要か判断に迷う時などに看護師や医師が電話で相談に応じます。
【小児】こども急病電話相談
毎日19時～翌朝6時 局番なしの☎#8000
※ダイヤル回線、IP電話、光電話からは☎043-242-9939
【小児以外】救急安心電話相談
平日・土曜18時～23時、日曜・祝日・年末年始9時～23時 局番なしの☎#7009
※ダイヤル回線、IP電話、光電話からは☎03-6735-8305

| 7月の相談案内 | | | | | | | | | | | | ※祝日はお休みです。 | | | | | | | | | | | | | |
|---------------|---------------------|------------------|---------------|-----------------|-----------------|-----------------|--------------|--------------|--------------|--------------|-----------------|--------------|----------------------|---------------|----------------------|---------------|----------------|----------------|----------------|---------------|------------------|------------------|------------------|-----------------------------|------------|
| ふれあい相談 | 後見生活困窮に関する相談 | 緑の相談 | 消費生活相談 | 高齢者総合相談 | 福祉総合相談 | 子どもの総合相談 | 青少年の相談 | 教育相談 | 適応支援相談 | ことばと発達相談 | 電話相談 | 悩み電話相談 | 女性、こころの悩み電話相談 | ご本人の悩み | 地域職業相談 | 職業相談 | 建築相談 | 住宅相談 | 登記・測量相談 | 行政書士相談 | 予約制 | | | | |
| 火・木曜日 13時～16時 | 3日(水)～17日(水) 9時～17時 | 月～金曜日 10時～15時30分 | 月～金曜日 13時～16時 | 月～金曜日 8時30分～17時 | 月～金曜日 8時30分～17時 | 月～金曜日 8時30分～17時 | 月～金曜日 9時～16時 | 月～金曜日 9時～16時 | 月～金曜日 9時～17時 | 月～金曜日 9時～17時 | 月～金曜日 8時30分～17時 | 月～金曜日 9時～16時 | 火・木曜日 11日(木) 13時～16時 | 11日(木) 9時～17時 | 月～金曜日 17日(水) 10時～16時 | 8日(月) 13時～16時 | 19日(金) 13時～16時 | 11日(木) 13時～16時 | 18日(木) 13時～16時 | ※予約は相談日の2日前まで | 10日(水) 9時30分～15時 | 22日(月) 9時30分～15時 | 26日(金) 9時30分～15時 | 12日(火) 16日(土) 19日(火) 23日(金) | |
| ☎(487)2940 | ☎(483)3021 | ☎(483)3002 | ☎(483)3002 | ☎(483)3002 | ☎(483)3002 | ☎(483)3002 | ☎(483)3002 | ☎(483)3002 | ☎(483)3002 | ☎(483)3002 | ☎(483)3002 | ☎(483)3002 | ☎(483)3002 | ☎(483)3002 | ☎(483)3002 | ☎(483)3002 | ☎(483)3002 | ☎(483)3002 | ☎(483)3002 | ☎(483)3002 | ☎(483)3002 | ☎(483)3002 | ☎(483)3002 | ☎(483)3002 | ☎(483)3002 |

生涯学習

特に表示されていないものは受講無料です。詳しくは各主催者に問い合わせてください。



勝田台公民館 電話485-5202

◆午後の音楽会 ギターの弾き語りやハワイアン音楽の演奏。先着40人 時7月28日(日)午後1時30分～4時 申午前9時から電話か直接同館へ

村上公民館 電話485-5452 ◆小学生認知症サポーターになろう！ 認知症について体験を交えて学びます。市内在住の小学生対象。先着15人。飲み物持参 時7月24日(水)午前10時～正午 申午前9時から電話か直接同館へ

睦公民館 電話450-2390 ◆DIY木工教室・初級編「引出しつき小物入れ」作り 市内在住か在勤の成人対象。先着6人 時7月10日(水)午前9時～正午 費800円(材料費) 申午前9時から電話か直接同館へ



TRC八千代中央図書館 電話486-2306 ◆調べる学習個別指導 調べる学習コンクールに応募する小学生対象。定員5人、応募多数の場合は抽選。応募条件や事前の提出物があります。詳しくは、7月7日(日)までに同館HPか電話で同館へお問い合わせ

◆体の不調を改善！中高齢者のための経絡ストレッチヨガ つば刺激や気の流れを整えることで体の不調を改善。先着10人 時7月11日(木)午前11時～午後0時30分 申7月2日(火)午前10時から電話か直接同館へ

◆えいごで工作 工作やゲームを楽しみながら、英語に親しみます。小学生対象。先着10人 時7月13日(土)午後2時～4時 申7月2日(火)午前10時から電話か直接同館へ

◆体験！発掘・土器・石器 ①土器や石器の発掘、②石器で物を切ってみる、③土器の復元などを通して縄文時代を体験します。小学3年～6年生対象。先着12人 時7月27日(土)午後1時30分～3時 申7月2日(火)午前10時から電話か直接同館へ

勝田台図書館 電話484-4946 ◆いけばな体験してみよう！ 日本の伝統文化「華道」を楽しく体験します。小学生対象。先着10人 時7月21日(日)午後

1時30分～3時 申7月2日(火)午前9時から電話か直接同館へ

◆スライムをつくろう スライムを作り、その正体を調べます。小学3年～6年生対象。先着10人 時7月28日(日)午後2時～3時30分 申7月2日(火)午前9時から電話か直接同館へ

緑が丘図書館 電話489-4946 ◆子ども映画劇場「はらぺこあおむし」ほか4編 0歳児から対象。小学3年生以下は保護者同伴。先着35人 時7月7日(日)午前10時から 申緑が丘プラザ 申当日直接同館へ

◆名作シネマ上映会「ブラック・レイン」中学生以上対象。先着90人 時7月18日(木)午後2時から 申緑が丘プラザ 申当日直接同館へ

文化伝承館 電話458-1700 ◆八千代の伝承文化を習おう「物づくり編」②水鉄砲

水鉄砲を昔ながらに竹で作ります。年長～小学生対象(保護者同伴)。先着15人 時7月20日(土)午前10時～正午 費300円 申7月2日(火)から電話か直接同館へ

◆八千代の伝承文化を習おう「物づくり編」③竹細工 親子で編み籠を作ります。小学3年生以上対象(小学生は保護者同伴)。先着10人 時8月3日(土)午後0時30分～4時 費700円 申7月2日(火)から電話か直接同館へ

郷土博物館 電話484-9011 ◆植物標本づくり講座・全2回 博物館周辺で採取した植物で標本を作ります。先着20人程度。筆記用具、新聞紙1日分持参、長袖・長ズボンで 時7月27日(土)、8月18日(日)午前9時30分～正午 費100円 申電話か直接同館へ

◆夏休み博物館シアター 日本の怖い話や不思議な話を「語りの会やちよ」の皆さんによる昔語りと紙芝居で鑑賞します。幼児から大人対象(小学3年生以下保護者同伴)。60人程度 時7月28日(日)午後1時30分～3時 申当日直接同館へ

ふれあいプラザ 電話487-1511 ◆小学生料理教室 夏野菜を使った料理とデザートを作ります。市内在住の小学生対象。先着16人 時7月27日(土)午前



10時～午後1時30分 費1,620円 申7月5日(金)から電話で同プラザへ

地域子育て支援センター ◆もうすぐ1歳半おやこ広場 1歳4～5か月頃のお子さんとの関わり方、食事や子育てについて専門スタッフを交えておしゃべりしませんか。平成30年3月生まれ対象。先着20組 時7月22日(月)午前10時～11時30分 申緑が丘公民館 申電話で子ども支援センターすてっぷ21勝田台 電話487-4827へ

農業交流センター 電話406-4778 申し込みは、●マーク以外は電話か同センターHPから。各講座の当日キャンセルは申込金をいただく場合があります

◆蕎麦打ち教室 二八蕎麦打ちを学びます。市内在勤在住の人対象。先着8人(1家族一人まで)。エプロン、三角巾、布巾、台布巾、筆記用具、飲み物、持ち帰り用の食品用ラップ持参 時8月3日(土)午前10時～午後1時 費1,800円(当日持参)

◆金山寺味噌仕込み 2週間で食べられる夏バテ防止の金山寺味噌を3種の麹と夏野菜で仕込みます。先着16人。エプロン、三角巾、布巾、台布巾、筆記用具、飲み物持参 時8月5日(月)午前10時30分～午後1時 費1,800円(当日持参)

●ブルーベリー狩り 30分食べ放題。無くなり次第終了。ブルーベリー120グラムのお土産付き 時7月13日(土)～8月12日(休)午前9時～11時30分。月曜日休園(祝日の場合は翌火曜日) 費小学生以下600円、中学生以上800円 申当日直接島田農園へ(10人以上の団体は同センターへ予約が必要)

◆親子でクレープ講座 本場フランスで修業したシェフから家庭で作れるお菓子を学びます。4歳～小学生の子どもとその保護者対象。先着16組32人。エプロン、三角巾、布巾、台布巾、筆記用具、飲み物、子ども用の上履き持参 時7月31日(水)午前10時30分～午後1時 費1組1,800円(当日持参)。3人目からは900円ずつ追加

消防本部警防課 電話459-7804 いずれも申し込みの受け付けは、平日午前8時30分～午後5時15分

◆普通救命講習I 成人に対するAEDを含む心肺蘇生法など。修了者には「普通救命講習修了証」を交付。市内在住か在勤・在学の人対象。先着30人。

時①7月21日(日)、②24日(水)、③8月14日(水)いずれも午前9時～正午 費540円(教本代など) 申各開催日の1週間前までに電話か同課へ

◆救命入門コースI 胸骨圧迫とAEDの取り扱いなど。修了者には「救命入門コース参加証」を交付。市内在住か在勤・在学の人対象。先着30人 時7月20日(土)午前9時30分～11時 申7月12日(金)までに電話か同課へ

◆救命入門コースII 小児・乳児に対する胸骨圧迫とAEDの取り扱いなど。修了者には「救命入門コース参加証」を交付。市内在住か在勤・在学の人対象。先着30人 時8月7日(水)午前9時30分～11時 申7月31日(水)までに電話か同課へ

八千代市レクリエーション協会

◆座・福祉レクダンス講習会 曲に合わせて、高齢者や障がい者の人たちと共に座って楽しく踊れるレクリエーション・ダンスです。先着30人 時7月28日(日)午後1時～4時(0時40分から受け付け) 申福祉センター 費1000円(資料代など) 申7月22日(月)までに、電話でレクダンス協会・戸澤 電話483-5177へ (文化・スポーツ課)

道の駅やちよ開設記念祭

スイカやメロン、花や焼きトウモロコシの販売。アイスの割引販売など。無くなり次第終了となります 時7月14日(日)午前10時～午後3時 申八千代ふるさとステーション (農政課)

「夏休み子ども日本語教室 in 八千代2019」を8月3日(土)に開催

日本語の学習をして、書き初めより大きな筆で「じゃんぼ習字」に挑戦します。自分の印(落款印)作りも。市内在住の小・中学生対象(日本語を母語としない人優先)。定員25人 時8月3日(土)午前9時～午後4時 申多文化交流センター集合 費500円 申7月12日(金)までに郵送かファクス 電話484-8824、または直接同課へ。申込書は、シティプロモーション課と多文化交流センターで配布しています。市HPでも入手可 (シティプロモーション課)

ミニガイド

7月の習志野演習場訓練日程 気象条件などにより一部変更または中止する場合があります。【ヘリコプター離着陸訓練】3日(水)～7日(日)、10日(水)、11日(木)【落下傘降下訓練】3日(水)～5日(金)、8日(月)～11日(木)火薬などを使用する訓練もあります。最新の日程は、市HPをご覧ください。習志野駐屯地広報室 電話(466)2141

【ゆずります・無料】▼子ども用自転車(アンパンマン)／14インチ・女児用・オレンジ 【ゆずります・有料】▼ロックミシン／ベビロック・品番BL31437 【ゆずって・無料】▼ルームランナー

◆7月の習志野演習場訓練日程 気象条件などにより一部変更または中止する場合があります。【ヘリコプター離着陸訓練】3日(水)～7日(日)、10日(水)、11日(木)【落下傘降下訓練】3日(水)～5日(金)、8日(月)～11日(木)火薬などを使用する訓練もあります。最新の日程は、市HPをご覧ください。習志野駐屯地広報室 電話(466)2141

◆わが家の犬・猫写真コンクール作品募集 県内在住の人対象。応募者が飼育している犬猫の写真3枚(1判。裏面に住所・氏名・電話番号を記載)まで。しつけなど適正飼育のコメント(400字原稿用紙1枚以内)を添えて、郵送で〒260-1000千葉市中央区都町46-313(公財)千葉県動物保護管理協会 電話043(2)47814へ。8月19日(月)消印有効

◆労働保険料の申告・納付はお早めに 申告・納付は、千葉労働局労働保険徴収課、各労働基準監督署、最寄りの金融機関を通じてお早めに手続きを。7月10日(水)まで。保険料の申告には電子申請・納付は口座振替が便利です。詳しくは千葉労働局HPをご覧ください。千葉労働局労働保険徴収課 電話043(22)4317

◆経営者のための働き方改革セミナー 働き方改革の「成功方程式」 労働時間を削減しても経営計画を達成できる従業員の育て方、働き方改革の事例紹介。7月12日(金)14時～16時30分、船橋市中央公民館。経営者、経営幹部、管理者対象。定員50人。費用無料。申し込みは船橋市経済部商工振興課経営労政係 電話(436)2477か同市HP、またはファクスかメールで 電話(436)2469 申shokohinko@city.funabashi.jp

◆夏の感謝祭 餅投げ、トウモロコシなどの販売、模擬店多数。収穫体験イベントも。7月6日(土)9時30分～14時、JA八千代市本店農産物直売所「グリーンハウス」ゆりのき店前。同店 電話(489)4147

◆福祉振興基金チャリティーゴルフ大会 10月11日(金)、中山カントリークラブ(雨天決行)。2万1000円。先着180人。申し込みは、7月1日(月)9時から市社会福祉協議会・安原 電話(483)3021へ

◆ボランティア講習受講生募集 車イス利用の障害者の講演や介助の方法。8月1日(木)2日(金)9時30分～12時、障害者福祉センター。200円(保険代)。市身体障害者福祉会 電話(485)1245 申(485)1329



ポーランドで開催の国際大会で優勝 八千代高等学校2年 吉岡光さん

5月に開催されたポーランドカデ国際大会に八千代高等学校2年の吉岡光さんが出場し、48kg級で優勝しました。



両親の影響で5歳のころから始めた柔道。歌を歌うのが好きで、普段は物静かですが、畳の上になると気迫あふれる試合を見せてくれます。中学時代にも全国大会で優勝。県内で一番強い女子柔道部で、もっと強くなりたいという思いから、この高校に入学しました。努力家でアスリート意識を持ち、家に帰っても自分で考えた特訓でメンタルや技術を磨いていきます。

柔道人生の転機となったのは、1年生の時に出場した全日本カデ柔道体重別選手権大会。決勝戦で敗れてしまいました。その悔しさをバネに、締め技や組み手を強化。技のバリエーションが増え、3月と4月に行われた、全国高等学校柔道選手権大会と全日本カデ柔道体重別選手権大会で、学校でも初めての全国優勝を勝ち取ります。目標の一つだった、強化指定選手のランクも上がりました。

今回初めて挑んだ国際大会。さまざまな国の選手と試合をする中で、日本人との体格や組み力の強さの違いに驚きましたが、不思議と緊張はなく、終わってみればオール一本勝ちでした。9月にはカザフスタンで世界カデ柔道選手権大会が行われます。並み居る強豪ひしめくなか、今回の経験を活かして、世界一を目指します。

「11月にある講道館杯で優勝をすれば、強化指定選手のランクがさらに上がります。連勝記録を伸ばして、オリンピックの代表選手争いに絡んでいけるように頑張りたい」と語る吉岡さん。小さな体からは闘志が感じられます。

銀座のマルシェで市内産の野菜をPR

併設のカフェではコラボメニューを楽しむ人も



生産者と生活者が互いを想い、食と農を通じて共感する機会を提供する「みのりみのるプロジェクト」。JA全農の企画で6月1日に銀座三越で行われたマルシェにJA八千代市が出店しました。国の指定産地に選ばれている春夏ニンジンなどを、きれいに並んだ箱にスタイリッシュに陳列。都心に住む人に市内産の野菜をPRしました。直売所や道の駅やちよでも購入できます。

桑納川で大学生ら100人参加 ナガエツルノゲイトウの駆除作戦

南米原産で生育を拡大している、特定外来生物ナガエツルノゲイトウ。市内では桑納川や神崎川などで群落を確認されています。大雨が降ると群落が流され、大和田機場に詰まり、排水運転に支障が出てしまいます。

県では、平成27年より官学民で連携して、駆除作戦を実施。今年は、6月8日に桑納川で大学生のボランティアなど約100人が参加しました。8月と9月にも行い、繁殖を広げないための、活動を続けます。



前日の雨を吸って重くなった草を引き上げるのは大変です



果実は夜のうちに成長します

甘くてみずみずしいやちよの梨 出荷に向けて準備が進んでいます

甘くてみずみずしい梨の出荷に向けた準備が着々と進んでいます。

6月の作業は主に、ピンチと呼ばれる剪定作業。良い果実を選別する摘果を行い栄養をきちんと枝の先にいきわたらせます。

7月の下旬から出荷が始まり、市内の各所にある直売所でさまざまな種類の梨を楽しめます。一年間、丹精込めて育ったやちよの梨が今から待ちきれませんね。

車椅子の時速は6km



ダイナミックにゴールを狙う 第10回電動車いすサッカー県大会

電動車いすサッカー千葉県大会が今年で10回目を迎えました。6月8日に市民体育館で行われ、市内で活動するクローバーズのほか、埼玉や茨城などから4チームが参加。電動式なので、重度の障害がある人も楽しめるのが魅力。車いすの足元に付いたフットガードでダイナミックにゴールを狙います。市内の中学生も多く応援に駆け付け、会場は熱気に包まれました。

文化・スポーツ振興財団振興事業 ☎483-5111 www.ycp.or.jp/

音楽の花束～夏のハーモニー～

【出演】糸井正博(フルート)、中野洋子(ピアノ)ほか6人 【日時】7月20日(土)14時開演
【場所】勝田台文化センター 【料金】全席自由2,000円、フレンド会員1,700円 【問い合わせ】勝田台文化センター☎483-2141

サマーライブ2019

【出演】渡辺真知子、マイグランドシスターズ、八千代少年少女合唱団 【日時】7月26日(金)18時30分開演 【場所】市民会館小ホール 【料金】全席指定4,500円、60歳以上4,200円、フレンド会員4,000円 【問い合わせ】市民会館☎483-5111



市民伝言板

- ★10周年記念やちよファミリーズファミリーコンサート
1部はお祭りステージで、2部は10周年を記念したステージ。
7月13日(土)、13時30分開場14時開演、市民会館。やちよファミリーズ・竹原☎090(9577)8244
- 勝田台地区夏祭り「ファミリーフェスタ」小・中・高校生
の三世代交流演技、盆踊りなどの催しや模擬店、フリーマーケットも。7月13日(土)10時～20時、勝田台中央公園。同実行委員会・坂本☎(482)9129(勝田台自治会館)
- 健康講座「お口のがん早期発見のために」八千代医療センターの医師による健康講座。7月20日(土)14時、八千代台ユアエルム4階エルムサロン。八千代医療センターを支援する市民の会・坂本☎(487)4166
- 夏の森あそびイベント ①森で流しソーめん②森でスイカ割り。①/7月21日(日) 箸・食器持参。②/8月10日(土) ①、②共通/各先着50人。幼児は保護者同伴。10時30分～14時、ガキ大将の森キャンプ場。500円。申し込みは八千代市民プレーパークの会・藤原☎080(3781)3322
- MAKOTOISANSギターサークル交流演奏会 八千代・船橋・成田にあるギターサークル4団体による交流演奏。バラ色の人生、栄光の架け橋など。7月28日(日)14時～16時、緑が丘公民館。アスール・ギターアンサンブル・中村☎080(1397)6985
- ★川の学校in花輪川 川で水や生き物のことを楽しく遊びながら学びます。Aコース/7月28日(日)、Bコース/8月4日(日)いずれも9時～13時。8時30分に緑が丘駅に集合し、徒歩で花輪川へ行きます。小学3年生以上対象。各日先着30人。申し込みは、7月15日(祝)までに電話かファクスで八千代オィコス・川瀬☎090(8511)3086☎(459)0025へ
- ★のマークは、市民活動団体支援金交付制度対象事業です。