



# 花見川へ水を流して洪水を防ぐ

## 完成当時は東洋一だった大和田機場



▲12月8日の印旛沼開発50周年記念イベントでのポンプ試運転

昔は平戸川と呼ばれた新川。普段は印旛沼に向かって流れていますが、大雨が降ると水が逆流して、たびたび洪水が起きていました。市内にある逆水という地名はその名残といわれます。

昭和43年、新川は花見川を經由して東京湾に排水するための疏水路となりました。その中間に位置する大和田機場の毎秒120tを排水できるポンプは、当時は東洋一といわれました。毎年4月に開催する一般開放では、ポンプの試運転や施設見学会などが行われます。

### 今号の紙面から

- ◆誰もが暮らしやすい社会を目指して……2
- ◆TRC八千代中央図書館・オーエンス  
八千代市民ギャラリー施設まつり……3
- ◆おかしいな、困ったなと思ったら  
一人で悩まず消費生活センターへ……4・5

### 1月17日(金)に市ホームページとやちよ情報メールで緊急災害時テストを実施

1月17日(金)午前中に市役所庁舎で震災を想定した災害対応訓練を実施します。これに伴い、ホームページ表示の緊急災害時用への切り替えと、やちよ情報メールに登録している人へ災害時メール配信のテストを行います。

やちよ情報メールは、防災・防犯・環境・火災などの情報を、あらかじめ登録したメールアドレスへ配信するサービスです。防災無線で放送した内容も確認できます。左のコードをスマートフォンや携帯電話のカメラ(バーコードリーダー)で読み取るか、yachiyo@sg-m.jpへ空メールを送って登録してください。登録していない人も、市ホームページから配信履歴が確認できます。(広報広聴課)



### 八千代市国民保護計画(素案)に対する意見

「八千代市パブリックコメント手続実施要綱」に基づき、八千代市国民保護計画(素案)への意見を募集します。意見を提出できる人は、市内に住所がある人、市内に事務所が事業所がある人、市内に勤務している人、市内の学校に在学している人、当該事案に利害関係を有する人です。

意見に対しての個別回答は行いません。

▼募集期間 1月21日(火)～2月19日(水)必着 ▼公表場所 危機管理課、法務課情報公開班、支所・連絡所、公民館、図書館、市ホームページ ▼意見の提出方法・送付先 募集期間中に公表する実施要項に記載 (危機管理課)

### 成人式に出席できなかった人へ

1月12日(日)の成人式に出席できなかった人に記念品(キーホルダー)などをお渡しします。受け取りの際は、成人式の案内はがきをお持ちください。はがきを失くした人は、生涯学習振興課青少年班(481)0306へ連絡してください。

▼期間 1月20日(月)～2月28日(金) ▼場所 教育委員会庁舎1階生涯学習振興課(土曜・日曜日、祝日を除く午前8時30分～午後5時)または各公民館(第3日曜日・祝日を除く午前9時～午後5時。八千代台、八千代台東南、緑が丘公民館は第3日曜日を除く午前9時～午後9時) (生涯学習振興課)

### 地域で支える認知症サポーター養成講座

認知症状のある人の特徴や接し方、地域社会でのサポート方法などを説明します。認知症の人の介護を支える相談機関や制度の紹介もあります。市内在住か在勤のを対象。先着50人。

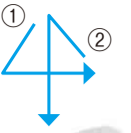
▼日時 2月11日(祝)午前10時～正午 ▼場所 福祉センター

▼申し込み 電話で大和田地域包括支援センターへ



# 誰もが暮らしやすい社会を目指して

## 共に生きる 誰もがくらしやすいまち やちよへ



手話で八千代市

手の甲を前方に小指だけ曲げ、千の漢字を空書き

私たちの周りではさまざまな人が生活しています。普段意識せずにコミュニケーションを取っていますが、障害を持っているなどの理由で思いを伝え合うことに苦労している人がいます。市では障害のある人もない人も、理解を深め、お互いに尊重し合うことで「共に生きる、誰もがくらしやすいまちやちよ」を目指します。

### 暮らしやすい社会に向けて

例えば、言葉が通じない国で仲間とはぐれて一人になってしまったとします。案内表示は読めないし、自分のいる場所も分かりません。状況を周りの人に伝えることさえできず、とても不安になるのではないのでしょうか。

そんなときに誰かが声をかけてくれたら、日本語が通じなくても身振り手振りやガイドブックを指差すなど、いつもとは違ったコミュニケーションの方法で情報をもらったり、助けてもらったりするかもしれません。

人それぞれ、少しだけコミュニケーションを取る方法が違う場合があることを知っていれば、みんなもっと生活しやすくなります。

大切なことは、相手の立場になって考えること。よく点字ブロックの上に自転車が置かれていることがあります。目の不自由な人にとっては、転倒の原因になり危険です。周囲の様子が見えないのでよけるのにも苦労します。意識して周囲を見てみると、街の中には音声案内や点字表示、トイレや非常口などを現す絵文字のピクトグラムなど、情報を伝えるためのさまざまな工夫がされていることに気が付きます。

障害があるかないかということではなく、お互いを理解することから始めてみましょう。

困っている人に「お手伝いできることはありますか」と声をかける勇気を持つことが、分かり合うための一歩につながります。

市では、昨年9月に「八千代市手話言語の理解及び普及並びに障害の特性に応じたコミュニケーション手段に関する条例」を制定し、誰もが暮らしやすい社会を目指して取り組んでいます。

### 理解を深め、お互いを尊重するために

この条例は理念条例です。手話が近年になって言語であることが認められたことや、音声以外にも筆談、点字などの多様なコミュニケーション手段があることについて、皆さんに理解を深めてもらうため、前文を設けました。

条文は市ホームページや右のコードから見るができます。事業者は障害者の円滑な意思疎通や情報の取得について配慮してください。



▲コード

#### ■障害者の伝えたい気持ちを尊重します

①海外だけではなく、国内でも言語であると認められている手話について理解し、手話で気持ちなどを伝え合うことも尊重します。

②障害者自らが、状況に合わせてコミュニケーションの方法を選択することを尊重します。

#### ■市が進めていくこと

①手話は、手・指や体の動き・表情などで表現する「目で見る言語」であることを多くの人に理解を深めてもらよう努めます。

②手話で情報を得たり、気兼ねなく手話を使えたりする環境を整えます。

③障害者のコミュニケーションは、手話や要約筆記、コミュニケーションボード、点字などいろいろな方法があることを多くの人に伝えます。

④手話通訳者、要約筆記者など支援者が育つよう、環境を整えます。



### え! 知らなかったそうなんだ

- Q. 聴覚障害の人はみんな手話ができるの?
- A. いいえ、聞こえの度合いや育った環境によって、手話ができない人もいます。
- Q. 聴覚障害の人は音が聞こえないの?
- A. 人によって聞こえ方は違います。聴覚障害は大まかに次のように分かれます。
  - ①ろう者 聴覚障害のうち、手話でコミュニケーションをとって日常生活を送る人。
  - ②難聴者 聞こえにくく、補聴器を使えば言葉を聞き取れる人もいますが、音は聞こえても言葉は聞き取れない人もいます。
  - ③中途失聴者 音声による言葉を覚えた後で失聴した人。聞こえていたときの記憶があるので、発声できる人もいます。

### コミュニケーションの一例



#### 手話で感謝を伝えよう

左手の甲から右手を縦に垂直に上げます。これで「ありがとう」という意味になります。相撲で力士が懸賞金を受け取る時の仕草が由来です。



#### イラストを使って伝えます

言葉の代わりにイラストなどを使って相手に思いを伝えることができるコミュニケーションボード。イラストを指差して思いを伝えます。

問い合わせは  
**障害者支援課**  
☎483-1151(代表)  
FAX 483-2665

### 募集 セブンイレブンが女性向けに市内の店舗での仕事について説明会を行います

市との地域活性化包括連携協定に基づき、雇用促進に取り組むセブン・イレブンの市内店舗でのレジ接客や清掃、発注などの短時間勤務にかかる説明会と個別相談会を実施します。学生からシニアまで全年齢の女性が対象。先着30人。  
▼日時 2月6日(木)午前10時～11時30分 ▼場所 総合生涯学習プラザ ▼申し込み 電話で商工観光課へ

### 募集 消費者からの相談を受ける消費生活相談員

商品やサービスにおけるトラブルの相談や関連する情報提供、消費者教室の実施や啓発などの業務を行います。  
▼募集人数 4人 ▼資格 消費生活相談員資格試験合格者かみなし合格者で、ワード・エクセルなどパソコンの簡単な操作ができる人 ▼勤務 月13日、あらかじめ指定する日。午前9時～午後4時 ▼応募方法 1月31日(金)必着で、JIS規格様式の履歴書(写真貼付)、資格認定書の写しを消費生活センターへ持参

### プレミアム付商品券は1月31日(金)までに購入を

引換券が手元にあり、商品券の購入を希望する人は、1月31日(金)までに購入手続きを済ませてください。問い合わせは、総務課プレミアム付商品券担当☎(483)9911(直通)へ。

### 納付済確認書を1月下旬に送付します

昨年中に納めた保険料の総額を本書に記載しています。確定申告等で、社会保険料控除の際にお使いください。年金天引きされている保険料は、年金機構から源泉徴収票が送付されます。障害年金や遺族年金から保険料が天引きされている人は送付されません。必要な場合は各担当課へご相談ください。

■国民健康保険料(国保年金課) / 対象は、昨年中に納めた保険料の一部が還付された人、平成30年分確定申告や平成31年度市民税・県民税申告で社会保険料控除されている人など。

■介護保険料(長寿支援課)・後期高齢者医療保険料(国保年金課) / 対象は、市民税・県民税が課税された人とその配偶者で、保険料を口座振替で納めた人または昨年中に納めた保険料の一部が還付された人。※右記以外で納付済確認書が必要な人はご相談ください。





施設キャラクター ほんぺん

# TRC オーエンス 八千代中央図書館・八千代市民ギャラリー

## 施設まつりは「家族」がテーマ

2月15日(土)と16日(日)にTRC八千代中央図書館とオーエンス八千代市民ギャラリーで施設まつりを開催します。「家族」をテーマに施設のキャラクターほんぺんの家族を描いた作品展や、親子で楽しめるイベントを用意しています。本やアートに触れ、図書館・市民ギャラリーを身近に感じられる二日間です。



### 見たり、触れたり 親子で楽しめるイベント

親子で一緒になって見たり、触れたりできる楽しい企画を考えました。中央図書館と市民ギャラリーで行う魅力的なイベントもあります。

#### 【2月15日(土)】

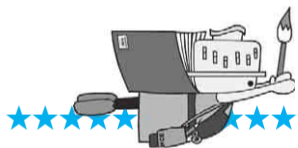
●あそび！発見！わくわく縁日／子どもも大人も一緒に遊ぼう。地域の人から工作を教わったり、特技の出し物を見たりして交流します。

▶時間 午前10時～正午、午後1時～3時30分。受け付けは3時まで ▶場所 第3・4展示室

#### 【2月16日(日)】

●きららさんの人形劇+人形作品展／人形たちが活躍する「おはなし劇」と「音楽劇」を行います。中央図書館のおはなし会でお馴染みの「きららさん」が演じます。劇で使用する人形の展示も行います。▶時間 午前11時～11時40分。人形作品の展示は午前9時～午後5時

●メンズお話し会／家族で楽しむお話し会。中央図書館と、市民ギャラリーの男性スタッフが、頑張っている本の読み聞かせを行います。子育て中のお父さん必見です。▶時間 午後3時～3時



### TRC 八千代中央図書館

☎486-2306

### オーエンス八千代市民ギャラリー

☎406-4116



15日・16日 2日間

15日午後3時に やっちがくるよ!

**オリジナルかるたの原画展**

●オリジナルかるた原画展  
中央図書館と市民ギャラリーでオリジナルかるたを制作しました。そのイラスト原画を両日展示します。

30分 ▶場所 第4展示室

●家族対抗のかるた大会／オリジナルかるたを使ったかるた大会。優勝した家族にはプレゼントを差し上げます。▶時間 午後1時～3時 ▶対象 一家族につき大人1人、子ども1人。先着8組 ▶申し込み 1月21日(火)午前10時から電話で中央図書館☎486-2306へ

#### 【2月15日(土)・16日(日)】

●本をテーマにした作品展／八千代市近隣のアーティストが、本をテーマにして絵画や立体作品などを制作しました。本とアートがコラボレーションした世界を楽しめます。

●着せ替えほんぺん／施設キャラクターのほんぺんが描かれた紙に、ペンや色鉛筆を使って、服や持ち物を自由にコーディネート。自分だけの

ほんぺんを描いてみよう。

●講座受講生成果発表展／市民ギャラリーで開催されている、創作書道教室などの受講生の作品を展示します。

●アート・クラフト・マーケット／作家が制作した世界に一つしかない作品や、工芸品・食器などを販売します。▶時間 午前10時～午後4時。売り切れ次第終了になります

●家族にお手紙コーナー／たまには家族に手紙を書いてみませんか。書いたポストカードは持ち帰れます。大切な家族にプレゼントしよう。

●食のイベント／施設まつり限定で、八千代市近隣の飲食店が会場にやってきます。▶時間 午前10時～午後4時。売り切れ次第終了

15日・16日 2日間

**ほんぺんにはどんな家族がいるのかな？**

●ほんぺんの家族をつくろう！作品展  
皆さんから募集した、ほんぺんの家族を描いた絵を展示します。お父さん、お母さん、兄弟、姉妹、どんな家族がいるのかな。

**市スポーツ指導員向けの講演会を開催**  
市体育協会はスポーツ指導員向けに講演会を開催します。①市民栄誉賞を受賞された稲田弘さんによる講演「鉄人と言われてトライ

**募集 令和2年度ふれあい大学校学生**  
福祉センターを主会場に、一般教養コース(午前10時から正午)と健康福祉コース(午後2時から4時)を開催。いずれも第2・4金曜日、修学期間は1年間、各コース抽選100人。詳しくは長寿支援課、支所、連絡所で配布する入学案内書をご覧ください。  
▼対象 2年4月1日現在で60歳以上の市内在住の人(ふれあい大学校卒業生は除く) ▼申し込み 1月31日(金)までに、入学案内書に添付してある願書に記入して長寿支援課、支所・連絡所へ

**八千代市小・中学校特別支援学級合同作品展**  
ハートつなげようわっく  
市内の特別支援学級に在籍する児童生徒の1年間の成果をまとめた作品展です。中学生による製品の頒布も行います。  
▼日時 1月24日(金)～26日(日)午前9時～午後6時、28日(火)午前9時～午後3時 ▼場所 オーエンス八千代市民ギャラリー ▼問い合わせ 指導課☎(481)0301

**自主防災組織を結成しましょう**  
大規模な災害時には、市や消防、警察などの機関だけでは、十分な対応ができないことがあります。被害を軽減するには、地域で協力して初期消火、救出救護、避難誘導、避難所運営を行うなど「自分たちの地域は地域のみならず」共助が大切です。自主防災組織を結成して備えましょう。詳しい手続きなどは、危機管理課へ。

**募集 日本語ボランティア説明会の参加者**  
外国人住民に日本語を教えるボランティアに興味がある人が対象。  
▼日時 2月1日(土)午後1時30分～3時 ▼場所 八千代台東南公共センター ▼申し込み 1月30日(木)までに、電話、ファクスまたはメールで八千代市国際交流協会(火曜・木曜日のみ)☎(752)0593 ☎(752)0593 ☎(752)0593(火曜・木曜日のみ)へ(シティプロモーション課)

**募集 オープンセサミ英語教室参加者**  
2月開講予定の「オープンセサミ木曜英語教室(有料)」の説明会を開催。元米航空会社勤務・工業翻訳業の日本人講師から日常会話と時事英語の初級を学び、英語力をブラッシュアップしてみませんか。  
▼日時 1月16日(木)・23日(木)午後1時30分～3時 ▼場所 多文化交流センター ▼申し込み 前日までに氏名、年齢、電話番号、初級か中級を明記し、メール☎(752)0593@world.zaq.jp か電話で八千代市国際交流協会☎(752)0593(火曜・木曜日のみ)へ(シティプロモーション課)



# おかしいな、困ったなと 一人で悩まず消費生活



▲身に覚えのない書類が届いたら、まず専門機関に相談しましょう

強引な訪問販売や言葉巧みな点検商法、架空請求など、高齢化や情報化の進展に伴い悪質業者の手口も年々巧妙化しています。

市では、こうした契約やサービス、商品事故など、消費生活トラブル全般に関わる相談窓口を開設しています。困ったときは一人で悩まずに、消費生活センター☎485-0559に相談してください。

## 増加する消費者トラブル

消費生活相談件数は全国的に増加傾向にあり、市でも相談件数は1,579件と、前年度に比べて300件以上増加しています。年齢別では、60歳以上の相談が約5割を占め、特に高齢者を狙った公的機関をかたる架空請求や、還付金詐欺などの相談が多く寄せられています。

手軽に取り引きができるインターネット通販の拡大や高齢者を狙った悪質商法などで今後、消費者トラブルはさらに増加することが見込まれます。私たちが安心して暮らすためには日ごろから消費生活に関する高い意識を持ち、消費者トラブルを未然に防ぐことが大切です。

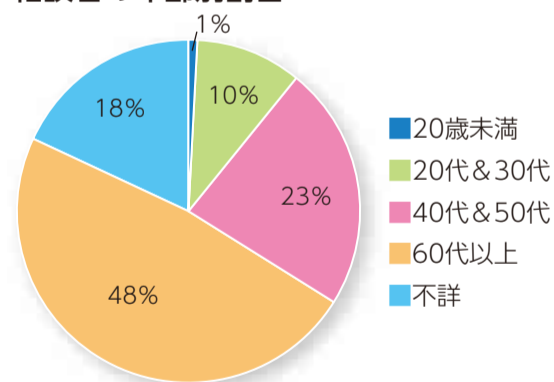
特に被害に遭いやすく、事態が深刻化しやすい高齢者は、家族や関係機関と連携しながら被害の未然防止や、拡大防止に努めましょう。

### ■消費者トラブルとは

消費者トラブルは身近なもので、契約、商品、サービス、商法に関することなどです。

本来、民事上のトラブルは当事者間で解決するものです。しかし、事業者と消費者との間に

### 相談者の年齢別割合



は、情報の質や量、交渉力に大きな差があるので、消費者の暮らしを支える機関として、消費生活センターが生まれました。

## トラブルに巻き込まれたら相談を

消費者トラブルに巻き込まれてしまったときは、消費生活センターの「消費生活相談」に連絡してください。専門の資格を持った相談員が、トラブルに対処するための助言や情報提供をします。必要に応じてあっせんや専門機関の紹介など、問題解決への支援も行います。

来庁のほか、電話でも受け付けています。契約前に判断に迷ったときなど、トラブルになる前でも可能です。個人のプライバシーは厳守しますので、気軽に相談してください。

【相談場所】 市役所第2別館1階

【電話相談】 ☎485-0559

【休館日】 土曜日・日曜日、祝日

【相談時間】 午前9時～正午・午後1時～4時

### 消費者ホットライン188 (いやや!)



消費者ホットライン188 イメージキャラクター イヤヤン

消費者トラブルで困ったときは、全国どこからでもつながる局番なしの3桁の消費者ホットライン188もご利用ください。音声ガイダンスに従って、自宅の郵便番号を入力すると、最寄りの相談窓口につながります。休日でも県の消費者センターや、国民生活センターに案内します。年末年始を除いて、原則毎日利用できます。

## こんな相談がありました

### 不安をおおる架空請求ハガキ



元年4～10月の7か月間で273件の架空請求の相談がありました。特に『「訴訟最終告知のお知らせ」という内容のハガキ

が届いたが、心当たりがない』など架空請求ハガキに関するものが多数寄せられています。「連絡しないと給与等を差し押さえる」と消費者の不安をおおったり、公的機関や実在の事業者名をかたって、さまざまな方法で消費者に料金を支払わせようとしています。こういった架空請求に対しては、心当たりがなければ連絡はしないようにしましょう。判断がつかなくなったり、不安になったときには、料金を支払う前に、まず消費生活センターに相談してください。

### 無料点検のはずが契約に

住宅の屋根や床下を「無料で点検します」と突然訪問してきた業者に、「このままでは大変なことになる」などと言われて、不要不急のリフォーム工事を契約してしまった人も。これは点検商法と呼ばれる悪質商法の一つです。「今なら特別に安くする」など



広告

広告

# 思ったら センターへ

## 消費生活相談



と契約を急がせる、点検の際の写真や動画を見せて修理を迫る、しつように勧誘を繰り返して帰ってくれない、などの手口が見られます。

### ■トラブルを防ぐためには

- 安易に業者を家に入れないようにしましょう
- すぐに契約をしないで、周りに相談しましょう
- 契約しても、訪問販売では契約書面を受け取った日から8日以内であれば、クーリング・オフ制度を利用し、無条件で解約できます

## チケットの不正な転売行為



コンサートやスポーツなどの興行チケットのインターネットによる転売に関する相談が増えています。①「チケットを受け

取れなかった」「購入したチケットでは入場できなかった」などチケット転売仲介サイトに関する相談、②「公式サイトと間違えて購入してしまった」など公式チケット販売サイトと紛らわしいサイトに関する相談、③「代金を支払ったとたん、相手と連絡が取れなくなってしまった」など、掲示板やSNSなどで知り合った相手との取引に関する相談が寄せられています。

### ■トラブルを防ぐためには

- チケットを購入する際は公式チケット販売サイトかどうかよく確かめて購入しましょう
- 転売チケットを購入する際は、規約で転売が禁止されていないか確認しましょう
- 不正転売はしないようにしましょう

広告

## 未然防止と早期対応が大切



八千代市  
消費生活相談員  
田辺博章さん

消費者トラブルに巻き込まれないためには、イヤだと言葉にすることが大切です。「今は忙しい」など、曖昧な返事をする、業者に「後でなら話を聞いてくれる」といいように取られて、断るタイミングを逃してしまいます。いらなと思ったことは、はっきりと断りましょう。

被害を最小限に済ませるために、早めに専門機関に相談することも重要です。契約をしても、早い段階ならクーリング・オフなどの救済制度を利用できます。読んでもわからないからと契約書を何日も放置してしまうと、解約したくても思うようにできなかつたり、解約費用が大きくなつたりして手遅れになりがちです。

消費者トラブルは未然に防ぐことと、早期に適切な対応を取ることが大切です。おかしいな、困ったなと思ったときは、一人で判断しないで消費生活センターに相談してください。

## お試しのつもりが定期購入に



「健康に良い」や「ダイエット効果あり」などという広告を見て「初回お試し価格500円」と一回だけのつもりで、健康食品を通常より安い価格で購入。

商品が届くと、請求書に「定期購入で2回目以降は1箱4000円。5回以上継続しないと解約できない」と書かれていて、実際は定期購入契約だったというトラブルが増えています。

インターネット販売などの通信販売では、クーリング・オフ制度を利用できません。注文申し込みを確定する前に広告の表示や最終確認画面を見て、契約内容や解約条件をよく確認しましょう。最近では「スマートフォンで注文したため小さい文字の表示はよく見えなかった」という事例もみられるので、スマートフォンからの注文の際は特に注意が必要です。

## 公民館の講座

大和田公民館 ☎482-0845 ◆相続制度の大改正について(全2回) 平成30年7月に成立した相続制度の改正の重要な点について、法律の専門家がわかりやすく解説。筆記用具・飲み物持参 ㊟1月29日(水)、2月5日(水)午前10時～正午 ㊞午前9時から電話か直接同館へ

勝田台公民館 ☎485-5202 ◆バレンタイン・デコ・ブラウニーをつくろう～ボウルひとつでプロの味～ 親子で楽しくバレンタインの素敵なお菓子を手作りしませんか。小学生とその保護者対象。先着8組。筆記用具、エプロン、三角巾、布巾、台布巾、持ち帰り用の袋持参。㊟2月8日(土)午前10時～午後1時 ㊞1組500円 ㊞午前9時から電話か直接同館へ

◆幼児期のハッピー子育て講座 幼児の心身の発達と親の関わり方を学びます。ママ同士の子育ての仲間づくりも。平成30年4月2日～31年4月1日生まれの幼児とその保護者対象。先着15組。筆記用具、飲み物、お弁当、敷物、着替え持参 ㊟2月17日(月)、3月10日(火)午前10時～正午 ㊞午前9時から電話か直接同館へ

村上公民館 ☎485-5452 ◆「味噌作り講座」市内在住か在勤の成人対象。先着5人。エプロン、三角巾、布巾2枚、飲み物持参 ㊟2月13日(木)午前10時～11時・14日(金)午前9時～午後4時 ㊞3,000円 ㊞午前9時から電話か直接同館へ

睦公民館 ☎450-2390 ◆「手前味噌づくり」にチャレンジ・全2回 味噌の効能を知り、目に見える素材で自分だけの味噌をつくります。市内在住か在勤の成人対象。先着12人。味噌を入れる容器、エプロン、三角巾、布巾2枚、雑巾持参 ㊟1月24日(金)・28日(火)午前10時～正午 ㊞3,000円 ㊞午前9時から電話か直接同館へ

◆八千代の中の日本文化・全2回 八千代に伝わる文化遺産と、八千代に今に息づく伝統生活文化から、日本の文化を見つめ直します。市内在住か在勤の成人対象。先着20人 ㊟2月1日(土)、3月7日(土)、午前9時30分～正午 ㊞午前9時から電話か直接同館へ

八千代台東南公民館 ☎485-4811 ◆親子でバレンタインを楽しもう 市販のチョコではもの足りない。チョコをトッピングしたパウンドケーキにチャレンジ。市内在住の小学生とその保護者対象。先着8組 ㊟2月8日(土)午前10時～午後1時 ㊞親子2人1組1,200円・兄弟参加は1人につき1,200円追加 ㊞午前9時から電話か直接同館へ

緑が丘公民館 ☎489-4919 ◆小さい子のためのはじめての人形劇 「おおかみと7ひきのこやぎ」など。市内在住の未就学児とその保護者対象。保護者含め先着70人。靴を入れる袋持参 ㊟2月1日(土)午前10時45分～11時30分。10時30分開場 ㊞午前9時から電話か直接同館へ



# 情報ぎゅらりー

市役所 〒276-8501 大和田新田 312-5  
☎483-1151 (代表)

## 2月19日(水)は八千代台支所・ パスポートセンターが臨時休業

ユアエルム八千代台店内に開所しました八千代台支所とパスポートセンターは、年二回の店休日(今年は2月19日(水)・9月9日(水)です)には臨時休業になります。

(戸籍住民課・パスポートセンター)

## 国民年金の加入は20歳から

国民年金は年をとったときや、病気やけがで障害が残ったとき、家族の働き手が亡くなったときに、年金を受け取れる制度です。日本に住む20歳～59歳に加入義務があります。20歳になる誕生月に年金手帳と一緒に送られる保険料の納付書を、納付書記載の方法で納付してください。元年度の保険料は月額1万6,410円です。(国保年金課)

## 総合生涯学習プラザのプール休止

プールの点検・清掃作業のため、2月13日(木)～15日(土)はプールを利用できません。館内のほかの施設は、通常どおり利用できます。お問い合わせは総合生涯学習プラザ☎487-3719へ。

## 電話de詐欺にご注意を

市役所職員や警察官などを騙る「あなたのキャッシュカードが使用されている」や「カードを受取りに行く」などの電話が多発しています。自宅に行ってカードを預かることはありません。不審に思ったら八千代警察署へ連絡を。知らない人にカードや現金を渡したり、暗証番号を教えたりしないようにしましょう。(危機管理課)

## 募集 八千代まちづくり緑が丘 基金の助成希望団体

緑豊かで快適な住環境の創造と保全のため主体的にまちづくりを行う団体に助成金を交付します。


▶対象 緑地帯、街路樹、歩道、公開空地の整備や駅前広場、公園の清掃など、基金の目的の達成に必要な活動を行う団体 ▶助成金額 対象経費の3分の2以内で1団体20万円以内 ▶申し込み 2月3日(月)～6月30日(火)消印有効までに所定の申請書に必要事項を記入して送付 ▶申請書請求・提出先 〒164-0001東京都中野区中野3-36-16三菱UFJ信託銀行リテール受託業務部公益信託課☎0120-622372 ☎03-5328-0586 (受付時間平日9時～午後5時、土・日・祝日等を除く) ☐koueki\_post@tr.mufg.jp (件名に基金名を明記してください)。申請書は、まちづくり推進室にもあります (まちづくり推進室)

## 募集 パート保健師

▶業務内容 地域保健活動、母子保健業務全般 ▶募集人数 若干名 ▶資格 保健師 ▶勤務場所 保健センター ▶勤務 令和2年2月1日～3月31日の平日午前9時～午後5時。更新あり。勤務時間は相談できます ▶賃金 時給1,460円(別途交通費あり) ▶選考 面接 ▶応募方法 電話で母子保健課へ

## 募集 母子保健推進員

市から委嘱を受け「楽しく安心して子育てできるまちづくり」を目指して、保健師と協力しながら活動するボランティアです。生後2～3か月児のいる家庭の訪問や、地域グループごとの自主的な活動を行います。▶応募資格 育児経験があり村上地区、八千代台地区、大和田地区、またはその周辺に住んでいる人 ▶応募方法 電話で母子保健課☎486-7250へ

火災・救急時には 119 番			
救急車の適正利用にご協力ください	出動件数	12月	1～12月
	救急	893件	9,777件
	火災・その他	94件	960件
火災場所の問い合わせは☎459-0119へ			

八千代市医師会  
勝田台メディカルクリニック  
黒木 宣夫

精神的衝撃を受けた場合、現実をすぐに受け入れられず、自分では気付かないうちに嫌な感情や耐え難い苦しみを意識下に押し込んでしまい、その抑圧された心の葛藤が身体症状や精神症状を引き起こすことがあります。身体には異常がないのに声を失ったり、立てなくなったり、幼児の言葉で話し始めたり、意識がもうろうとしたりする状態を解離障害と言います。一般に災害は人の神経をひどくすり減らします。2週以上続く抑うつ気分、興味・意欲・食欲の低下、何をしても楽しくなく、自分を責め、生きていても仕方がないと思うようになる場合、うつ病の発症が疑われます。上記のどのような場合でも一人で解決しようとせず、精神科医やカウンセラーなどの専門家に早めに相談してください。

**保健**  
保健センター  
〒276-0042 ゆりのき台2-10  
母子保健課 ☎486-7250  
健康づくり課 ☎483-4646

## 母子保健課 産後ケア事業で 出産後をサポート

出産後2か月未満で家事や育児などの援助が十分に受けられず、心身の不調や育児不安などがある母子が対象。施設へ宿泊や通所をして母親と乳児のケアや育児相談などができる「宿泊型」・「デイケア型」、助産師による自宅への「訪問型」があります。所得に応じた自己負担あり。詳しくは母子保健課へ。

## 1歳6か月児健康診査・ 3歳児健康診査

発育・発達など、子どもの状況を確認する大切な機会です。対象者には通知します。

▶対象 1歳6か月児健康診査は1歳6か月～2歳未満。3歳児健康診査は3歳4か月～4歳未満。医療機関で受診。なお、1歳6か月児歯科健康診査は1歳10・11か月頃に保健センターで行います。日程は、封書でお知らせします ▶問い合わせ 母子保健課

## 健康づくり課 やちよ元気体操 応援隊養成講座

体操のポイントとやちよ元気体操を地域の仲間と一緒に学ぶ方法について

- 1月の献血**
- 18日(土)・26日(日)午前10時～11時45分・午後1時～4時30分、フルルガーデン八千代(八千代市献血推進協議会主催)
  - 28日(火)午前10時～午後0時45分・午後2時～4時30分、市役所(八千代市献血推進協議会主催)

**夜間・休日 急病診療**

◆急病のときは、まず、当番医で受診を

【テレホン案内】

月～金曜日 19:00～翌8:30  
内科系(小児科) ☎482-6870

土曜日 17:00～翌8:30  
外科系・その他の科目 ☎482-6871  
歯科 ☎482-6872

日曜日・祝日 年末年始 8:30～翌8:30  
※小児科・その他の科目・歯科は、日曜・祝日・年末年始の8:30～17:00のみ

つながらないときは、市役所☎483-1151か消防本部☎459-2441へ。当番医は、市ホームページでも見られます

学びます。先着24人。  
▶日時 2月20日・27日、3月5日  
いずれも木曜日午後2時～4時 ▶場所 緑が丘公民館ホール ▶申し込み 電話で健康づくり課へ

## 体が目覚める!これから体を 動かす人のための運動教室

運動の初心者か、無理なく体を動かせるようになることを目指す運動教室です。先着25人。

▶日時 1月30日(木)午前10時～11時30分 ▶場所 保健センター ▶申し込み 電話で健康づくり課へ

## 口腔ケア研修

歯科医師から上手な口腔ケアを学びます。今後介護をするかもしれない人も参加できます。先着50人。

▶日時 2月20日(木)午前10時～11時30分(午前9時45分から受け付け) ▶場所 保健センター ▶申し込み 電話で健康づくり課へ

## ヘルシーメニューレッスン& 歯みがきグッズ使いこなし術

栄養士によるメタボリックシンドローム予防のための講話と、ヘルシーメニューの試食体験。歯科衛生士による歯磨きグッズの上手な使い方の実習もあります。先着24人。

▶日時 2月13日(木)午前9時30分～11時30分 ▶場所 保健センター ▶申し込み 電話で健康づくり課へ

- 1月の納期**
- 納期限は1月31日(金)です  
納め忘れのない口座振替が便利です  
市民税・県民税……………4期  
国民健康保険料……………7期  
後期高齢者医療保険料……7期  
介護保険料……………7期

**やちよ夜間小児急病センター**  
東京女子医科大学八千代医療センター内  
毎日18～23時 ☎458-6090  
※23時以降は☎450-6000へ

具合が悪くなり、当番医での受診が必要か判断に迷う時などに看護師や医師が電話で相談に応じます。

【小児】こども急病電話相談  
毎日19時～翌朝6時 局番なしの ☎#8000  
※ダイヤル回線、IP電話、光電話からは☎043-242-9939

【小児以外】救急安心電話相談  
平日・土曜18時～23時、日曜・祝日・年末年始9時～23時 局番なしの ☎#7009  
※ダイヤル回線、IP電話、光電話からは☎03-6735-8305

## けんこうかんりコーナー No.540 ト라우マと心の病気との関係は?

人はあまりにも大きなショックを受けるとその直後は受け止めようと思ふ反面、現実を否定・拒否するものです。その場から逃げ出したいくなり、心配でおろおろするかもしれません。急性ストレス反応(ASR)は急激に精神的肉体的負荷がかかると起こり、約1ヶ月以内に症状は消失します。しかし、事件や災害から1ヶ月以上経過しても神経の高ぶりがおさまらず過覚醒になり、事件の生々しい惨状の現場が頭に焼き付き自分の意思に反して思い出され、再体験されるようになります。このような状態が心的外傷後ストレス障害(PTSD)です。PTSDは強烈で凄まじい体験に起因して起こり、症状の持続期間は1ヶ月以上で、3ヶ月以内に約半数は完全に回復します。また、悲惨な事件に遭遇し強烈な

績となります。先着でセミナー30人、個別相談4人まで。個別相談のみの受け付けはできません。2月19日(水)、セミナー/10時～12時(9時30分から受け付け)、個別相談/13時30分～16時、いずれも習志野市役所。筆記用具、雇用保険受給者証(受給中の人のみ)持参。問い合わせ: 申し込みは、習志野市産業振興課☎(451)7755(平日8時30分～17時)か習志野市HPへ

■役立つ!女性のための再就職支援セミナー&企業との交流会 近隣市と共催で行う就職スキルについてのセミナー。就職活動の進め方や自己PRに不安がある人向け。終了後に近隣市の企業と交流会も。企業の人事担当者と直接話せる機会です。就職活動中の女性(在職・求職中問わず)対象。雇用保険受給中の就職活動実績となります。1歳未満未就学児向けの無料託児あり(2月6日(木)までに要予約)。筆記用具、雇用保険受給者証(受給中の人のみ)持参。先着でセミナー/交流会/各30人、託児/10人。2月13日(木)、セミナー/10時～12時、交流会/13時～15時、いずれも船橋市中央公民館。問い合わせ申し込みは、船橋市市民協働課☎(436)2107(平日9時～17時)

■身体障害者の新年初顔合わせ交流会 先着30人。参加費500円。2月3日(月)11時～14時、保健センター。申し込みは、八千代市身体障害者福祉会☎(485)1245(485)1329へ



# 生涯学習

特に表示されていないものは受講無料です。詳しくは各主催者に問い合わせてください。



TRC八千代中央図書館

電話486-2306 ◆ビジネス

支援講座「日経新聞の読み方」日本経済新聞の基本的な構成から経済の流れの読み解き方まで、ビジネスに活用できる力を学びます。18歳以上対象。先着20人 開2月9日(日)午後2時～3時30分 申1月16日(木)午前10時から電話か直接同館へ

◆電子図書館使い方講座 電子図書館を初めて使う人が対象。図書館スタッフから使い方を学びます。先着5人 開1月29日(水)午前11時～正午 申1月22日(水)午前10時から電話か直接同館へ

◆ベビー&パパママのためのハワイアンゆりかご フラダンスの動きを取り入れたストレッチなどで、赤ちゃんとのコミュニケーション。6か月～2歳の子どもとその保護者対象。先着15組 開1月24日(金)午前11時～正午 申1月17日(金)午前10時から電話か直接同館へ

◆大人の華道教室 華道の基礎を学びながら季節のフラワーギフト作り。初心者向け。中学生以上対象。先着12人 開2月8日(土)午前10時30分～正午 費1,000円(材料費) 申午前9時から電話か直接同館へ

◆クラフト講座～猫のブローチ作りと交流会～猫グッズを作りながらおはなしします。市内在住で猫を飼っている人対象。先着10人 開2月15日(土)午後2時～4時 所緑が丘プラザ4階学習室 申1月16日(木)午前9時から電話か直接同館へ

◆郷土博物館 郷土博物館電話484-9011 ◆やち博講座「八千代の生活改善」生活改善運動、新生活運動など戦後の生活をより良くしていくための活動を取り上げ、今の暮らしにつながるさまざまな出来事を紹介。先着100人 開2月9日(日)午後1時30分～3時 申電話か直接同館へ

◆子ども体験教室「昔の道具体験」洗濯板・火のし・七輪などの使い方を知り、実際に使って昔の暮らしを体験。各部先着50人(小学校3年生以下は保護者同伴) 開2月15日(土)午前の部10時～11時30分、午後の部1時30分～3

時 費50円 申電話か直接同館へ ◆自然観察会～保品地区～ 保品周辺を散策し、自然や地形・文化財などを観察します。当日は郷土博物館が勝田台駅、阿蘇公民館に集合。先着20人 開2月5日(水)午後0時30分～3時30分 申電話か直接同館へ



少年自然の家電話488-6538

◆2月のプラネタリウム

◆少年自然の家 今夜の星空散歩、宇宙への挑戦、こいぬ座の神話 小学生以上対象(小学生は保護者同伴) 開2月9日(日)・23日(祝)午前10時30分から、午後1時30分から 費市内の人150円、市外の人300円 申当日直接同館へ。30分前から5分前まで受け付け

◆野鳥観察室の開放 自然のままの野鳥の姿をマジックミラー越しに間近で観察することができます。小学生以上対象 開1月26日(日)～3月22日(日)の開館日のみ、午前9時～午後4時(毎月第2・第4日曜は開館午前9時～午後3時)。土曜日、第1・3・5日曜日、祝日は休館日 申当日直接同館へ

◆野鳥に親しむ会 講師を迎え、少年自然の家の野鳥観察室や周辺地域で観察します。小学生以上対象(小学生は保護者同伴)。先着40人 開2月15日(土)午前9時～11時30分。雨天・荒天の場合は中止 申当日までに電話で同館へ

◆冬の星空を見る会② プラネタリウムと屋上での星座の観望(悪天候の場合はプラネタリウムのみ)。小学生以上対象(小・中学生は保護者同伴)。先着100人 開2月21日(金)午後7時～9時 申当日までに電話で同館へ

◆春の親子ふれあい自然体験教室 野外炊事や制作活動などの体験活動を通して、自然やほかの参加者とふれあい、親子の絆を深めます。市内在住の小・中学生とその保護者対象。抽選20組(1組8人まで) 開3月14日(土)午前9時30分～15日(日)正午(1泊2日) 費1人2,600円(食費、材料費、保険代など)。3月6日(金)以降はキャンセル料が発生します 申2月14日(金)必着で、往復はがきに住所、参加者の氏名(フリガナ)、電話番号、年齢、性別を記入して〒276-0013保品1060-2同館へ郵送してください

◆男女共同参画センター電話485-6505 ◆祖父母だからできること～孫を楽しむ

◆祖父母だからできること～孫を楽しむ 育児の世代間ギャ

く預かるヒント～ 育児の世代間ギャ

く預かるヒント～ 育児の世代間ギャ

ップに不安や戸惑いはありませんか。孫育てを楽しむために、いまどきの乳幼児の子育て事情を知り、パパママ世代との上手な付き合い方について考えます。先着16人 開2月18日(火)午後1時30分～4時 所八千代台東南公民館 申電話か直接同センターかメール(件名に「祖父母だからできること」、本文に氏名・電話番号・住所・年齢・孫の年齢を記載してください)でdanjo@city.yachiyo.chiba.jpへ

◆農業交流センター電話406-4778 各講座の申し込みは電話か同センターHPから。当日キャンセルは、実費がかかります

◆タイ料理教室 八千代市産の旬の野菜を使って、豚肉と小松菜のタイ風炒めと肉団子と白菜のタイ風スープを作ります。先着20人 開2月18日(火)午前10時30分～午後1時 費1,200円(当日持参)

◆肉まん&鶏そば講座 寒い冬にぴったりのふわふわ肉まん、あっさり鶏そばを作ります。生地は持ち帰れます。先着16人 開2月20日(木)午前10時30分～午後1時 費1,800円(当日持参)

◆冷凍術講座 目からウロコの冷凍術。意外な食材にも使えます。正しい冷凍の仕方を習得します。先着16人 開2月25日(火)午前10時30分～午後1時 費1,800円(当日持参)

◆環境緑化公社電話458-6446 ◆緑の講習会「ベジタブルガーデンを楽しむコツ」小さな空間に野菜やハーブを季節ごとに育てる方法を学びます。実習で苗の植栽も。市内在住か在勤の成人対象。先着20人 開2月11日(祝)午後1時30分～3時30分 所八千代台公民館 申2月5日(水)までに電話か直接同公社

◆総合運動公園管理事務所電話406-3010 ◆火起こしにチャレンジ さまざまな道具を使って火起こし体験。起こした火で料理も。小学生以下対象(3年生以下保護者同伴)。先着20人 開2月22日(土)午前10時～正午 費300円 申2月8日(土)から電話か直接同館へ

◆生涯学習振興課電話481-0309 ◆健康イス体操 椅子に座りながら行う足腰への負担が少ない簡単体操。老化予防、転倒予防に役立つストレッチと適度な筋力トレーニングです。市内在住か在勤の成人対象。先着30人 開2月19日(水)午後1時30分～3時 所総合生涯学習プラザ 申電話で同課へ



総合グラウンド電話484-42

22 ◆アニバーサリー

カップ 市内在住か在勤・在学、市内小・中・高校卒業生、市内でサッカーの活動をしている人が半数以上所属するチーム対象。1チーム30人まで。【一般の部】16歳以上、11人制、先着16チーム【シニアの部】40歳以上、8人制、先着8チーム【女子の部】中学生以上、8人制、先着8チーム。いずれもトーナメント方式で行いますが、参加チーム数が少ない場合はリーグ戦または交流戦 開2月22日(土)、3月1日(日)・8日(日)・14日(土)・21日(土)午前9時から午後5時 費1人600円 申1月24日(金)までに大会名、種目、チーム名、代表者、連絡先を電話かメールで同グラウンド宛field@ycp.or.jpへ。代表者は2月2日(日)午後6時からの代表者会議に参加してください(場所は後日説明)。

◆オーエンス八千代市民ギャラリー電話406-4116 ◆八千代市ご当地イラスト展市の地名や特徴をキャラクター化した募集作品を展示 開1月31日(金)～2月11日(祝)午前9時～午後6時。2月2日(日)午後1時～2時は漫画家によるギャラリートークも。申し込み不要。2月3日(月)・10日(月)は休館です

◆防災展 防災意識が高められる、写真や防災グッズを展示します 開1月30日(木)～2月4日(火)午前9時～午後6時。2月3日(月)は休館です

## 甲種防火管理新規講習

開2月18日(火)・19日(水)午前9時20分から 所八千代台東南公共センター 費7,500円 申1月20日(月)・21日(火)に、千葉県消防設備協会窓口かFAX043-223-6610へ。申込書は消防本部予防課と各消防署で配布するほか、同協会ホームページからもダウンロードできます。お問い合わせは、同協会電話043-306-3871へ(消防本部予防課)

## パラスポーツのボッチャ体験「友生フェスタ」

2020年東京パラリンピックの正式種目になっているボッチャを楽しく体験して、パラリンピックスポーツについて理解を深めるイベントです 開2月1日(土)午後1時～5時 所市民体育館 開同実行委員会(友愛みどり園内) 費458-7477 (障害者支援課)

## 市民伝言板

●ポレポレ祭り 当事者・支援者による演奏や語り合い。申し込み不要。直接会場へ。1月25日(土)10時30分～15時30分、八千代台東南公共センターホール。かたくり会電話(459)1586。市民活動団体支援交付制度対象事業です

●令和元年度八千代伝統文化親子教室修了発表会 篠笛演奏・礼儀作法・茶道の御点前披露など、教室に通った小学生の成果発表。申し込み不要、当日直接会場へ。1月25日(土)10時10分～11時45分、緑が丘公民館ホール。八千代伝統文化普及会・奥山電話(459)93360

●令和2年度八千代伝統文化親子教室全20回の生徒募集 礼法・篠笛・いけばな・茶道など日本の伝統文化を学びます。小学3年～6年生対象。教材費月2000円(年間2万円)。2年4月～3年1月の第2・第4土曜日9時～12時、緑が丘公民館。申し込みは3月10日(火)まで。詳しくは八千代伝統文化普及会・奥山電話(459)93600 所yoyan.wakuwaku@sofbank.jp

●渋沢栄一が学んだ論語 論語が日常にどう活かされるか、自由議論も行い学びます。先着30人。1000円。2月7日(金)14時30分～16時、八千代台公民館。申し込みは、学び舎の会・小野澤電話090(5444)5193へ

## ミニガイド

●精神障害者を身内に持つ人のための講演会 社会福祉法人「のうえい舎」相談支援事業所「旅人の木」相談支援専門員による講演。困っていることの相談窓口について。1月23日(木)13時30分～16時、習志野市役所。問い合わせは、習志野八千代心の健康を守る会事務局電話047(475)5152へ

●夫婦を最高のチームにする！～新時代の家事シェア戦略～ 家事シェア研究家による講演と、夫婦・家族の家事ギャップ解消をテーマにしたパネルディスカッション。2月2日(日)14時～16時30分、千葉市生涯学習センターB1F小ホール(千葉市中央区弁天3-1-7、各線千葉駅から徒歩8分程度。定員70人。応募多数の場合は抽選。申し込みはメールかファクスに郵便番号・住所・氏名・電話番号を記載するか、電話で県男女共同参画課「男女共同参画推進連絡協議会」043(223)2372 所043(222)0904 所kyodod2@mz.pref.chiba.jp

●シニアのキャリアデザインセミナー&個別相談 近隣市と共催で行うシニア向け就職セミナー。概ね55歳以上の

の人対象。多様な働き方や仕事の探し方、応募書類の書き方などを学びます。セミナー終了後に生活や就職に関するお悩みの出張相談も。雇用保険受給中の就職活動実





### 街の新たなシンボルが誕生

#### 映画「ゆずりは」石碑プレートが完成

ほぼ全編が市内で撮影され、平成30年に公開された映画「ゆずりは」。劇中で使用したゆずりはの木は、市民会館の敷地内に植樹されています。

昨年、映画の制作会社がこの木の周囲に石碑プレートを敷く「ゆずりはの木」植樹プロジェクトを立ち上げ、クラウドファンディングを実施しました。

プロジェクトに賛同していただいた人たちのご好意で、石碑プレートが11月に完成しました。

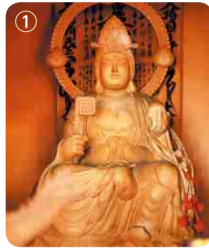


▲石碑プレートには、出演者や支援者の名前などが刻まれています

この木や映画への愛着を深めてもらいたいという思いが込められています。街の新たなシンボルの誕生です。

### 八千代の“八”にちなんだ八福神

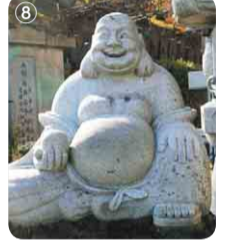
#### お参りしながらの散策で新しい発見も



室町時代の末期ごろに京都で始まったといわれる七福神。市郷土歴史研究会の提案で、八千代の“八”にちなみ、一般的な七福神に吉祥天を加えた八福神が安置されました。お参りしながら、市内を散策してみると、新しい発見ができるかもしれません。

詳しい場所などは、(一社)市観光賑わいセンターホームページかココシルやちよで確認できます。

①妙光寺・吉祥天/小池531、②妙徳寺・大黒天/真木野244、③東栄寺・福祿寿/保品917、④長福寺(米本)・弁財天/米本1587、⑤正覚院・毘沙門天/村上1530-1、⑥長福寺(萱田)・寿老人/萱田1427、⑦貞福寺・恵比寿/吉橋804、⑧観音寺・布袋尊/高津1347



### 「新川」には、洪水をなくしたいという江戸時代の人々の願いが

#### 今から待ち遠しい桜と春のイベント

市の中央を流れる新川は、印旛沼と東京湾をつないでいます。洪水をなくしたいという、江戸時代からの人々の願いが込められ、何度も挫折を繰り返しながら、250年という歳月を経て

昭和43年ようやく実現しました。

享保9年、洪水の被害に苦しむ人々のために、初めて掘割工事に取り組んだといわれている人が、平戸の名主、染谷源右衛門でした。4月に行われる源右衛門祭は、自分の財産までもつぎ込んで地元のために取り組んだ功績と、開削に関わった人々を偲ぶために始まりました。当時は工事に関わっていた人たちに、大鍋で料理をふるまっていたらと、直径2mの源右衛門鍋がつくられ名物になっています。この鍋でつくる「もちぶた炙りチャーシューバージョンとん汁」は、ニッポン全国鍋グランプリで殿堂入りしています。

新川千本桜事業は、新川を桜の名所にしようと、たくさんのボラ



▲約700本の河津桜並木は、日本最長級の全長4.6kmにわたります



▲大和田機場での春の一般開放

ンティアの手によって進められました。主にソメイヨシノ、陽光、河津桜が植えられています。3月上旬には、農業交流センターを会場に、八千代新川千本桜まつりが開催されます。一足早く花を咲かせる河津桜のライトアップは、幻想的な雰囲気を演出します。

新川の開削工事と同じくして完成した大和田機場では、敷地内の桜の見ごろに合わせて春の一般開放を行っています。機場の役割や仕組みなどの説明を聞きながら、普段は見られない設備を間近で見ることができます。

### 八千代歌壇

佐波 洋子選

約束がいつも本当だった日の交換日記押し花の跡

(八千代台西) 伊藤 智子

夕さればきぎすの親子帰りゆく演習地の端は雛育つ森

(萱田町) 吉田 仁子

わが居間はエレベータートレインの終着駅霧をしたがえ

モーニングコーヒー (八千代台東) 森野 豊作

秋の野のわが口笛に心へるかねこじらしはつか揺れ始めたり

(八千代台西) 元村 泰介

巡礼のやすらうごとく水郷にあやめが白き花うかべおり

(八千代台東) 藤井 京子

朝顔の蕾のような幼虫は無事飛び立ちぬ神無月の朝

(下市場) 村越喜美子

母の逝きしはあの窓あたり廃院に這い昇る鳶の風に揺れおり

(八千代台西) 吉田 早苗

台風でなぎ倒されしジンジャーの真白き花は気高く香る

(桑納) 石上 文枝

生々と咲く朝顔に覆われて花桃の植木遂に枯れたり

(村上) 綱島みち子

選評 一首目、上の句には青春のナイーブな感覚が表出され、誰もが経験した様な共感を誘う。さりげない過去形に大人になった現実の苦さが滲み、押し花は青春の形見の様な。二首目、自衛隊の演習地の端に雛を育てる雉がいらしい。三首目、「エレベータートレイン」が面白く最上階の終着駅を引出し、眼下に見る霧と朝のコーヒーの雰囲気を出した。

### やちよ川柳

八千代川柳連盟選

よろめいて見られたかなと振り返る 大和田新田 渡邊けい子

平穏な時世の裏にある不安 八千代台北 萩原 桜見

先ず値段贈答品は妻の知恵 村上団地 成瀬 謙三

一日をどう過ごそうか楽隠居 村上団地 本荘たみこ

きれい好き滑る廊下が怪我の元 米本 西澤はるか

マフラーを昨日欲しくて今日は邪魔 緑が丘 勝田 賢

山茶花が咲いて童謡連れて来る 緑が丘西 加茂 英代

人情を切り取って建つ高いビル 大和田 羽生田はる

酔ったふり口説いたママは友の妻 緑が丘 坂根 元幸

催促はするもされるも嫌なもの 勝田台 塩田 正男

ネクタイをゆるめて覗く子の寝顔 勝田台 藤川 朝生

**リサイクル・ガイド**  
消費生活センター 483-1151(代表)  
受け付けは、土曜・日曜日、祝日を除く午前8時30分〜午後5時。市内在住の人が対象です。  
【ゆずりて・無料】▼婦人用自転車(24インチ以上) ▼絨毯・カーペット(サイズ不問) ▼電動自転車