



●八千代の人口 19万9,933人(+44人) 男 9万8,887人(+61人) 女 10万1,046人(-17人) ●八千代の世帯 9万56世帯(+86世帯) 2月末現在。( )内は前月比

# 収穫が始まる「春夏ニンジン」

## 国の指定産地にも選ばれています



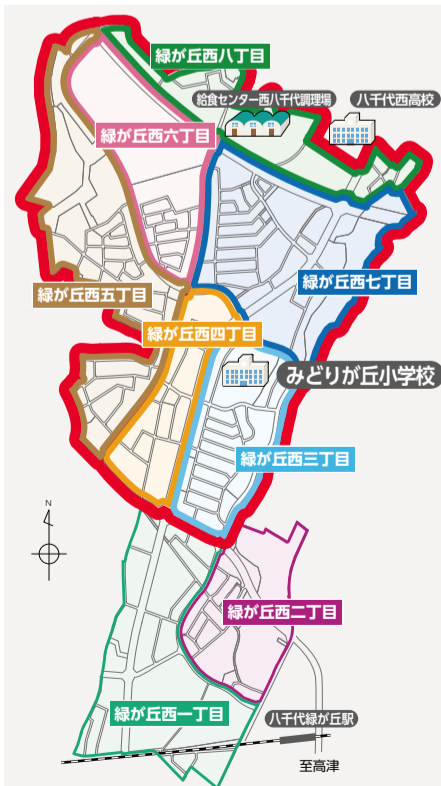
▲雨風から春夏ニンジンを守るために設置されたトンネル。中が暑くなり過ぎないように穴を開けて温度を調整します

鮮やかな色で食卓を彩るニンジン。中でもこれから収穫が始まる春夏ニンジンは、安定した生産や出荷ができているため、国の指定産地にも選ばれています。甘くて軟らかく、サラダなどで食べるとみずみずしさを感じられるのが特徴です。

今年は暖冬の影響で成長が早く、5月上旬ごろからJA八千代市の直売所や道の駅やちよなどで購入することができます。

### 新型コロナウイルスの影響で イベントが中止・延期になる場合があります

今号の広報やちよに掲載しているイベントなどは中止・延期になる場合があります。市ホームページや主催者へ問い合わせ、最新の情報を確認してください。



投票しやすい環境を整備するため、投票区を一部変更し、新しい投票所を増やします。今回の変更は、緑が丘西3〜8丁目に住む人が対象で、次回の選挙から、新設するみどりが丘小学校体育館が投票所となります。自分の投票所は、選挙のときに届く投票所入場整理券で確認してください。(選挙管理委員会)

### 投票区の一部が変更となり みどりが丘小学校が投票所になります

気軽に投稿して、お互いに情報をキャッチボールできる、市公式Twitter「八千代市の魅力100の質問」を4月中旬にスタートします。八千代についての質問を毎週一つずつアップしますので、とっておきの情報をぜひ教えてください。集まった情報は公式Facebook「千代に八千代に続くまち」で紹介していきます。(シティプロモーション課)

### 気軽に情報のキャッチボールができる 公式Twitterを4月中旬にスタート

### 政府が緊急事態宣言を発令 みだりに自宅などから外出しないで

八千代市長 服部 友則

4月7日、政府が千葉県を含む7都府県に緊急事態宣言を発令し、これを受けて千葉県は、外出の自粛要請を行うこととしました。

生活の維持に必要な場合を除き、昼夜を問わず、みだりに自宅などから外出しないようにしてください。

本市におきましても、4月4日に初めての新型コロナウイルスの感染者が確認されています。

新型コロナウイルスの拡大を防ぐために、全員が力を合わせて防がなければならぬ重要な局面を迎えていることをご理解いただき、冷静に行動していただきますよう、より一層のご協力をお願い申し上げます。

# 2年度当初予算の総額は1,048億7,723万円

2年度予算が第1回定例会で可決されました。

一般会計の当初予算総額は前年度に比べて2.5%増の582億5,000万円です。公共施設の老朽化対策や待機児童対策など、昨年度に引き続き安心・安全に配慮した予算編成をしました。

※金額の単位をそろえるため、原則1万円未満を四捨五入していますので、公表している他の資料と異なる場合があります。



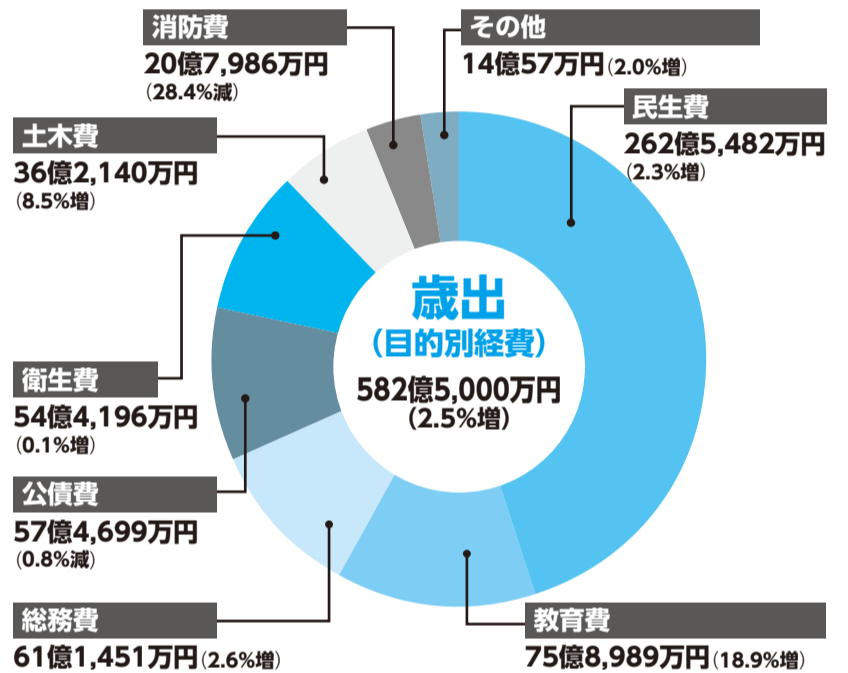
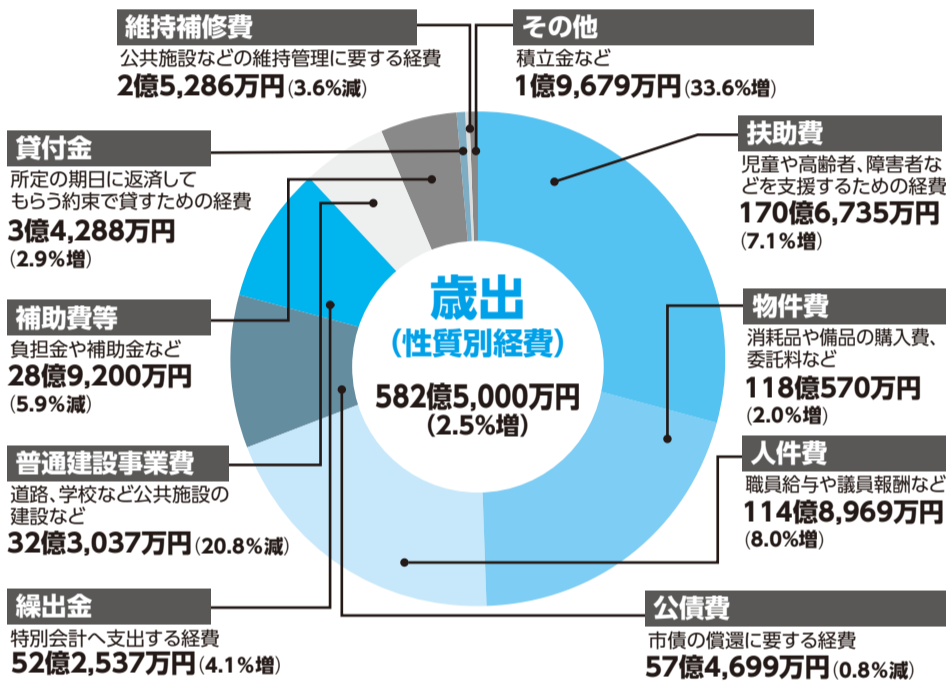
## 市の予算

区分	予算額	対前年度比	
①一般会計	582億5,000万円	2.5%増	
②特別会計	国民健康保険事業	166億9,686万円	4.6%減
	介護保険事業	127億1,230万円	5.2%増
	墓地事業	4,143万円	24.7%減
	後期高齢者医療	26億7,136万円	12.5%増
小計	321億2,195万円	0.3%増	
③公営企業会計	水道事業	76億1,451万円	16.7%増
	公共下水道事業	68億9,077万円	35.9%増
	小計	145億528万円	25.1%増
合計	1,048億7,723万円	4.4%増	

- ①一般会計…福祉や教育など市の基本的な経費を扱います。
- ②特別会計…国民健康保険や介護保険などの事業を行う場合、特定の収入をもってその支出に充てるため、別に会計を設けています。
- ③公営企業会計…地方公共団体が経営する「企業」の会計のことで、事業の経営に伴う収入をもってその費用に充てる独立採算制をとっています。

## 歳出

幼児教育・保育の無償化に伴う負担金などの扶助費や会計年度任用職員に係る人件費などが増額となっています。グラフの( )内は前年度比。



## 一人当たりに換算すると…

### 予算額 (一般会計)

29万1,562円/人  
前年度 28万5,882円/人

### 市税額

14万7,007円/人  
前年度 14万7,932円/人

※令和元年12月末現在(199,786人)を基に一人当たりの予算額を計算しています。

民生費	高齢者・障害者・児童の福祉など	13万1,415円	衛生費	医療、保健、ごみ処理、環境保全など	2万7,239円
教育費	学校の管理運営や整備、文化・スポーツ振興など	3万7,990円	土木費	道路、橋、公園の整備など	1万8,126円
総務費	市の運営や市民活動、防犯・防災など	3万605円	消防費	消防活動や施設の維持・管理、救急活動など	1万410円
公債費	長期借入金の返済金など	2万8,766円	その他	議会や農業・商工振興など	7,011円

手賀沼地域は、県内でも有数の農業地域ですが、ポンプ場や水路が、地盤沈下などにより、農地に上手く水を送ることができなくなっています。市内北部の地域で手賀沼からの農業用水を利用する本市では、3年度から農林水産省、千葉県、ほか県内8市で施設改修などの工事を行う予定です。



▲上空から見た手賀排水機場

系土地改良調査管理事務所計画課(04(7131)7143へ



(農政課)

## 手賀沼地域の農業を守るための取り組みを行っています

市民の皆さんの文化の創造と日頃の活動の成果を発表する場として開催する、市民文化祭の参加団体の募集をします。

▼応募資格 ①〜④すべて満たすこと。①市内に事務局を有し、主に市内で活動している、②会則または定款などがある、③営利や宣伝、政治的または宗教的活動を目的としない、④会員の半数以上が市内に在住、在勤又は在学している

▼募集内容 9月から12月に応募団体が主体となって開催するイベントで、演奏会や展覧会、演劇など広く市民が鑑賞・参加でき、文化の向上に寄与するもの

▼応募方法 5月15日(金)までに電話で文化・スポーツ課(481)0305へ

## 募集 市民文化祭への参加団体

警察官や市役所職員などをかたり「あなたのカードが不正使用されている」とうそを言ってキャッシュカードをだまし取るうとしたり、銀行やコンビニエンスストアのATMで、振り込ませようとしたりする事例が多発しています。息子や孫を装い「かばんをなくした」という手口もあります。

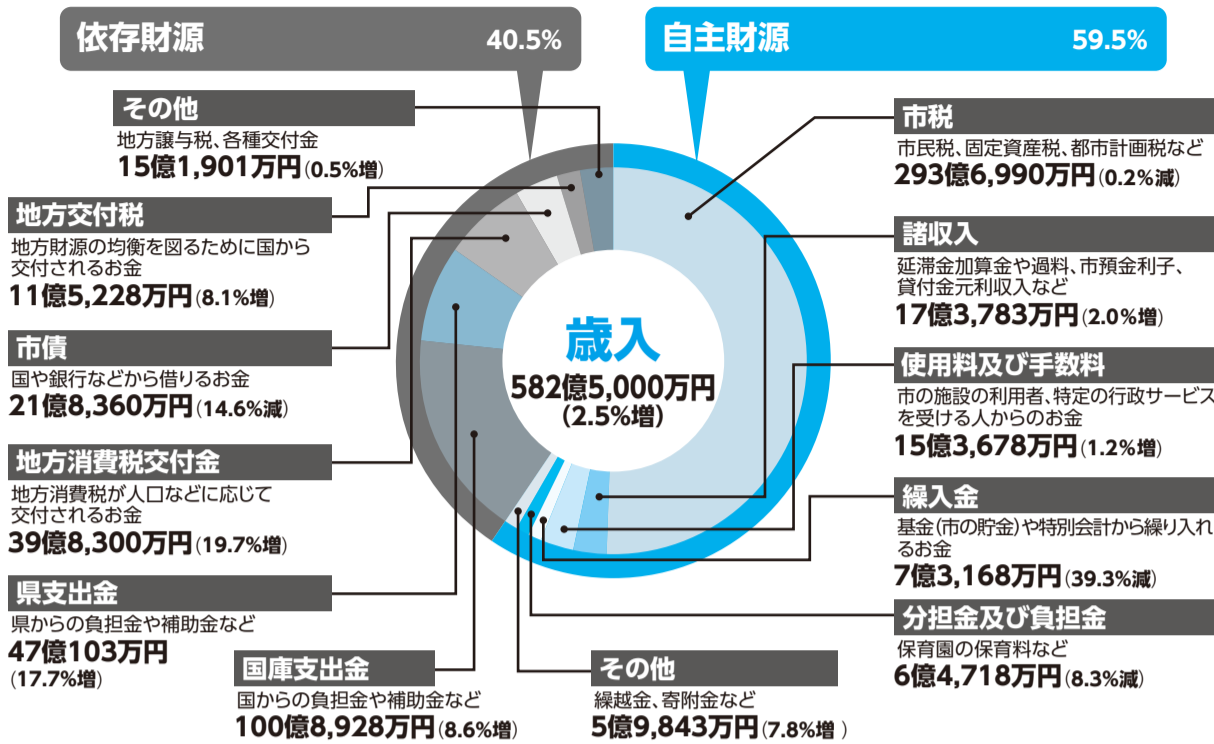
犯人からの電話に出ないために、留守番電話設定にする、知らない人にカードや現金を渡さない、暗証番号を教えないようにしましょう。不審な電話があったときは、すぐに八千代警察署(486)0110へ連絡してください。また、新型コロナウイルス感染症に乘じた詐欺にも注意しましょう(危機管理課)

## 電話de詐欺にご注意ください

■加入のメリット ①ふれあいの輪が広がること ②いざというときに協力や助け合いができること ③いろいろな行事に参加できること。詳しくは、コミュニティ推進課へ

# 歳入

消費税率の引き上げなどに伴い、地方消費税交付金の増加を見込んでいるほか、国・県補助金などを活用することで、財源確保を図りました。グラフの( )内は前年度比。



## ■一般会計基金・市債残高・債務負担行為残高 (2年度末見込)

基金残高 (うち財政調整基金)	市債残高	債務負担 行為残高
56億6,656万円 (24億3,652万円)	485億6,779万円 24万3,099円/人	200億4,272万円 10万321円/人
2万8,363円/人 (1万2,196円/人)		

※[円/人]とあるのは、一人当たりの残高を表しています  
 ○財政調整基金…突発的な災害や、緊急を要する経費に備えるための基金。  
 ○市債…地方公共団体が、資金調達のために負担する債務で、その返済が複数年度にわたって行われるもの。  
 ○債務負担行為…複数年度の契約など、将来にわたって支払うことを約束する行為。



## 今年度の主要事業

主な事業の予算額を総合計画の6つの柱に沿って紹介します。  
 ※原則として、1万円未満を四捨五入

### 1. 健康福祉都市をめざして

#### 【新規事業】

○児童発達支援センター等の整備(障害者支援課) …2,330万円 児童発達支援センター及びすてっぷ21大和田の更新に向け、整備予定地の既存建築物の解体設計及び新施設の基本設計などを行います。

#### 【継続事業】

○保育士の処遇改善に係る補助(子ども保育課) …1億9,848万円  
 ○学童保育所の運営(子育て支援課) …9億2,351万円  
 ○看護師等修学資金貸付(健康福祉課) …4,288万円  
 ○東京女子医科大学附属八千代医療センターの整備及び運営等に関する財政支援(健康福祉課) …2億7,000万円  
 ○小児医療の運営に係る補助(健康福祉課) …1億円  
 ○成人を対象とした各種検診など(健康づく

り課) …6億6,218万円  
 ○産後ケア(母子保健課) …302万円

### 2. 教育文化都市をめざして

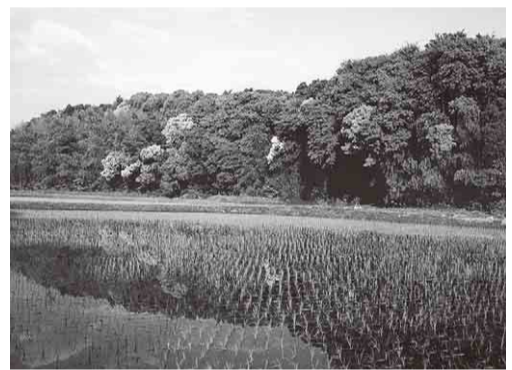
#### 【継続事業】

○学校適正配置の検討(学務課) …20万円  
 ○外国語指導助手の派遣(指導課) 4,486万円  
 ○特別支援教育の充実(指導課) …67万円  
 ○教育ネットワークシステムの運用管理(教育センター) …4億7,167万円  
 ○東八千代調理場の整備(保健体育課) …400万円

### 3. 環境共生都市をめざして

#### 【新規事業】

○環境基本計画の策定(環境保全課) …893万円 第2次環境保全計画が2年度で終了するため、次期計画を策定します。  
 ○一般廃棄物処理基本計画の策定(クリーン推進課) …517万円 一般廃棄物処理基本計画が2年度で終了するため、次期計画を



◀地球温暖化防止や環境保全などを推進するため、計画を策定します

策定します。  
 ○第3浸出水調整池造成工事(清掃センター) …7,700万円 第3浸出水調整池の造成工事を行います。

#### 【継続事業】

○西八千代北部特定土地地区画整理事業に係る環境影響評価の事後調査(環境保全課) …331万円  
 ○高度処理型浄化槽設置整備費の補助(環境保全課) …1,794万円

この特集は次ページに続きます

### 自治会に加入しましょう

自治会では、温かく住みよい街をつくるため、会員同士が力を合わせて活動しています。賃貸住宅、社宅や寮に居住している世帯や、一人暮らしの学生も、自治会に加入することや新たに結成することができます。自治会に加入したいときは、各区の班長か自治会長へ申し出てください。

■主な活動 ①ふれあいの街をつくる親睦活動、②美しい街をつくる環境美化活動、③安心の街をつくる防犯・防災活動など。詳しい活動内容は、地域の自治会に確認してください。

### 引っ越しをしたら住民票を移しましょう

選挙の投票は、選挙人名簿に登録されていなければなりません。引っ越しをした場合は、転入の届け出をした日から3か月経過することで、新住所地の選挙人名簿に登録されます。住民票の異動の手続きについては、戸籍住民課(483)1151へお問い合わせください。

■引っ越してから3か月経たずに選挙があるとき 国政選挙や県政選挙の場合、引っ越し前の住所地(旧住所地)に3か月以上住んでいれば、旧住所地で投票できます。県政選挙は、同一県内での住所移動に限ります。詳しくは、旧住所地の選挙管理委員会にお問い合わせください。

■旧住所に行けないとき 仕事や旅行などで旧住所に行けないときは、『不在者投票』ができます。投票用紙などの郵送に時間がかかるので早めに手続きをしてください。(選挙管理委員会)

### 狂犬病予防注射(集合注射)の中止

今年度の狂犬病予防注射(集合注射)は、新型コロナウイルス感染症の拡大を防止するため、4月19日(月)の市役所を含む全会場で中止とします。集合注射会場での注射を予定していた人は、動物病院で狂犬病の予防注射を受け、獣医師の発行する狂犬病予防注射済証を持参のうえ、市役所健康福祉課か各支所(連絡所を除く)で、狂犬病予防注射済票の交付を受けてください。注射料金や、診察時間などは、各動物病院にお問い合わせください。(健康福祉課)

### 小・中学校の臨時休業と学童保育所の対応

新型コロナウイルスの感染拡大を防ぐため、市立小・中学校は5月6日(休)まで臨時休業します。このことについての問い合わせは、教育委員会指導課(481)0301へ

■臨時休業に伴う学童保育所の対応 市立小中学校の臨時休業に伴う、休業期間中の、学童保育所の開所などに関する問い合わせは、電話で子育て支援課(483)1151か市ホームページから確認してください。



▲勝田台分署の救急自動車が新しくなります

## 4. 安心安全都市をめざして

### 【新規事業】

- Web版ハザードマップの作成（危機管理課）…220万円 各種災害リスクの周知・啓発を行うため、危険箇所や避難場所等をWeb上で閲覧、印刷可能なWeb版ハザードマップを作成します。
- 中央消防署八千代台分署耐震補強等実施設計（消防総務課）…1,092万円 中央消防署八千代台分署の老朽化対策と併せて第4分団詰所との複合化を図るため、耐震補強等実施設計を行います。
- 指令業務共同運用（指揮指令課）…1,217万円 3年2月から、ちば北西部消防指令センターで指令業務の共同運用を行います。
- 高規格救急自動車の更新（警防課）…4,381万円 高度救命資機材を積載した高規格救急自動車1台を更新します。

### 【継続事業】

- 防災行政用無線固定系のデジタル化（危機管理課）…1億1,927万円
- 防災拠点の整備（危機管理課）…1,357万円
- 自主防災組織の創設及び育成（危機管理課）…690万円
- 防犯カメラの設置及び維持管理（危機管理課）…465万円
- 防犯灯の設置及び維持管理（危機管理課）…6,141万円
- 交通安全施設の整備及び維持管理など（土木維持課）…1億4,719万円
- 通学路の整備（土木維持課）…2,900万円
- 自転車通行帯の整備（土木維持課）…3,298万円

## 5. 快適生活都市をめざして

### 【新規事業】

- 都市マスタープランの策定（都市計画課）…974万円 都市マスタープランが4年度で終了するため、次期都市マスタープランを策定します。

広告

- 空家等対策計画の策定（建築指導課）826万円 空家などに関する対策を総合的かつ計画的に実施するため、空家等対策計画を策定します。
- 阿宗橋一里塚の整備（公園緑地課）…7,967万円 印旛沼流域4市2町による「印旛沼流域かわまちづくり計画」に基づき、水辺拠点及び一里塚を整備します。

### 【継続事業】

- 東葉高速鉄道に対する利子補給（企画経営課）…2,635万円
- 東葉高速鉄道が実施する耐震対策事業への補助（企画経営課）…3,258万円
- 道路や橋梁の維持補修（土木維持課）…4億7,840万円
- 市道等の整備（土木建設課）…5,930万円
- 危険コンクリートブロック塀等撤去費の補助（建築指導課）…250万円
- 無料耐震相談の実施及び木造住宅耐震診断・耐震改修・リフォーム費の補助（建築指導課）…701万円
- 都市計画道路の整備（土木建設課）…4億2,814万円
- 西部近隣公園の整備（公園緑地課）…1億7,093万円
- 勝田市民の森の用地取得（公園緑地課）…1億5,021万円



▲かわまちづくり計画で整備予定の阿宗橋一里塚周辺

## 6. 産業活力都市をめざして

### 【新規事業】

- （仮称）観光振興計画の策定（商工観光課）…435万円 観光の振興に係る基本的な計画を策定します。

### 【継続事業】

- 農業振興計画の策定（農政課）…480万円
- 中小企業融資の利子補給（商工観光課）…3,006万円
- 創業支援資金の利子補給（商工観光課）…78万円
- 八千代ふるさと親子祭の補助（商工観光課）…450万円



▲昨年の八千代ふるさと親子祭での盆踊り

- 八千代どーんと祭の補助（商工観光課）…480万円

## 計画の推進のために

### 【新規事業】

- 議事録作成支援システムの導入（企画経営課）…106万円 事務の簡素化及び効率化を図るため、AIを活用した議事録作成支援システムを導入します。
- RPA及びAI-OCRの導入（情報管理課）…390万円 定型業務の自動処理による業務効率化を図るため、RPAとAI-OCRを導入します。
- 本庁舎第二別館増改築及び倉庫棟実施設計（庁舎総合整備課）…5,651万円 本庁舎の整備に先立ち、耐震性能の不足している上下水道局庁舎の移転先となる本庁舎第二別館の増改築及び倉庫棟の実施設計を行います。

### 【継続事業】

- 公共施設の包括管理（資産管理課）…8,393万円
- 公共施設等個別施設計画の策定（資産管理課）…1,328万円
- 総合計画及び総合戦略等の策定（企画経営課）…413万円
- 旧八千代台東第二小学校跡地整備実施設計（企画経営課）…2,369万円

### ■避難所の整備

昨年発生した一連の台風・大雨で、雨漏りによる避難所機能の不具合があった施設のうち、緊急性の高い萱田小学校体育館の応急工事と、萱田中学校体育館、村上北小学校体育館は修繕に向けた設計を行います。

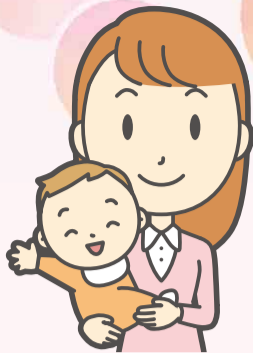
## この特集のお問い合わせは

- 一般会計・特別会計に関すること  
財政課 電話483-1151（代表）
- 公営企業会計に関すること  
上下水道局経営企画課 電話483-6572

もっと育児を楽しむために♪

# 1歳児親子学級

市内の公民館など8会場で、今年も「1歳児親子学級」を開講します。その時々季節にちなんだ親子の楽しい遊びを通して、親は子育てについて学び、子どもは同年齢の集団の場で成長していく姿を親子で感じられます。



## 親子で一緒に遊びながら 豊かな感性を育むカリキュラム

公民館など8つの会場で開くこの教室は、1歳児の心と体の発達に大切な事柄を取り入れ、親子が一緒になって遊ぶことで、親は育児について学び、子どもは同年齢の集団の場で成長が促されることをねらいとして行います。

4月1日時点で満1歳を迎えた市内の子どもとその親を対象に、早い教室は5月中旬から始まり、月2回のペースで全6回実施。保育士や幼稚園教諭の資格を持つ講師がリードして、発達段階に合わせた内容で進めます。

昨年は、食育に関することや、夏は水遊び、公園へのお散歩、秋はミニ運動会やハロウィ



▲昨年は、プールを囲んで水遊びをしました

ンなどその時々季節にちなんだカリキュラムが組まれています。

既製のおもちゃに頼らず、自宅や親子二人きりではできないような遊びも取り入れています。「最初はお母さんにしがみついて泣いている子ども、回を重ねるごとに生き生きとしてくるんですよ」と講座を担当する公民館の職員は、毎年子どもたちの成長を感じています。

## 申し込みは4月17日(金)までに

市内在住の平成30年4月2日～平成31年4月1日生まれの子とその親。双子の場合は、親と補助者も参加できます(阿蘇公民館のみ、対象児以外の兄弟を預けることが困難な場合に限り参加も可能)。各会場抽選20組程度。

▶日時/開催日 下の表を参照。いずれも午前10時～正午 ▶費用 全6回で600円(材料費・保険代含) ▶申し込み 4月15日(水)～17日(金)に電話で各担当の公民館へ。受け付けは午前9時～午後5時(1組1会場のみ)

▶当選の連絡 4月22日(水)に結果を通知

▶二次募集 定員に満たない会場は、4月27日(月)から先着順で受け付けます。二次募集のお知らせは、市の情報メールや市ホームページなどでお知らせします。



## 公民館からのお知らせ

特に表示されていないものは参加費無料。詳しくは、各公民館にお問い合わせください。そのほか、博物館などの催しは7ページに掲載しています。

### 八千代台東南公民館 ☎485-4811

#### ◆大人環境講座～ふろしきはエコ!～

ふろしきやエコバッグでレジ袋を減らすことは資源の節約になります。日本古来のふろしきの活用方法を学びます。市内在住・在勤の成人対象。先着16人。ふろしき、筆記用具、飲み物持参。

▶日時 5月12日(火)午前10時～11時30分

▶申し込み 4月16日(木)午前9時から電話で同館へ

### 勝田台公民館 ☎485-5202

#### ◆初夏の寄せ植え講座

季節の植物でかわいらしい寄せ植えを作ります。市内在住または在勤・在学の成人対象。先着20人。園芸用ハサミ、雑巾持参。

▶日時 5月13日(水)午前10時～正午 ▶費用 2,500円 ▶申し込み 4月16日(木)午前9時から電話で同館へ



▲以前の講座で作った作品  
色合いやバランスも考えて作ります

## 使って便利な情報ツールに登録を

やちよ情報メールは、無料(通信料は利用者負担)で使える情報ツールです。メールアドレスを登録すると、携帯やパソコンに情報を届けます。内容は防災、防犯、環境、火災、徘徊高齢者等、健康、市政、イベントの8種類です。

防災情報メールは、防災無線で放送された内容や防災・減災、気象に関する情報などを配信。防犯情報メールは「電話de詐欺」や「車上ねらい」などの犯罪発生情報を、イベント情報メールは、公民館や図書館の講座情報などを発信します。下のコードを携帯電話で読み取るか、yachiyo@sg-m.jpへ空メールを送って登録してください。(広報広聴課)



会場名/開催時期	連絡先	開催日
教育委員会庁舎	☎482-0845 (大和田公民館)	6月9日・23日、7月14日、9月8日・29日、10月13日、 いずれも火曜日
阿蘇公民館	☎488-1185	6月5日・19日、7月3日、9月18日、10月2日・30日、 いずれも金曜日
高津公民館	☎450-0353	6月3日・17日、7月1日、9月2日・16日、10月7日、 いずれも水曜日
八千代台東南公民館	☎485-4811	
勝田台公民館	☎485-5202	6月9日・23日、7月14日、9月8日、10月13日・27日、 いずれも火曜日
村上公民館	☎485-5452	6月4日・18日、7月2日、9月17日、10月1日・15日、 いずれも木曜日
総合生涯学習プラザ	☎450-2390 (睦公民館)	6月11日・25日、7月9日、9月10日・24日、10月8日、 いずれも木曜日
緑が丘公民館①	☎489-4919	5月18日、6月1日、7月6日・20日、9月7日、10月5日、 いずれも月曜日
緑が丘公民館②		5月15日、6月5日・19日、7月3日、9月4日・18日、 いずれも金曜日

※八千代台公民館では、今年度の開催はありません

広告

広告

# 情報ぎゅらりー

市役所 〒276-8501 大和田新田 312-5  
☎483-1151 (代表)

## 学生納付特例制度で 国民年金保険料が猶予

専門学校、短期大学、大学、大学院、予備校などの学校法人に通う学生で、本人の前年所得が一定以下の場合、申請して承認されれば、4月分から一年間の保険料が猶予されます。学生納付特例期間は老齢基礎年金の受給資格期間に含まれますが、受給額には反映されません。保険料は10年以内であれば、さかのぼって追納することができます。ただし、3年度目以降の期間を追納する場合は、加算金が上乗せされます。

申請は、年金手帳と学生証のコピーを国保年金課か支所・連絡所に持参してください。代理人が申請する場合は、代理人の本人確認書類(運

転免許証や保険証など)と申請者本人の印鑑が必要です。(国保年金課)

## 新築・増築した家屋の調査

家屋調査は、固定資産税・都市計画税の算定に必要な家屋の価格を決定するために、事前に文書でお知らせするか、調査員が訪問して調査日時を調整します。(資産税課)



## 募集 母子保健推進員

母子保健推進員は、市から委嘱を受け「楽しく安心して子育てできるまちづくり」を目指して、市の保健師と協力しながら活動する地域のボランティアです。生後2~3か月児のいる家庭の訪問や、地域グループごとの自主的な活動も行います。



**夜間・休日 急病診療**

◆急病のときは、まず、当番医で受診を

**テレホン案内**

月~金曜日 19:00~翌8:30	内科系 (小児科) ☎482-6870
土曜日 17:00~翌8:30	外科系・その他の科目 ☎482-6871 歯科 ☎482-6872
日曜日・祝日 年末年始 8:30~翌8:30	※小児科・その他の科目・歯科は、日曜・祝日・年末年始の8:30~17:00のみ

つながらないときは、市役所☎483-1151か消防本部☎459-2441へ。当番医は、市ホームページでも見られます

**やちよ夜間小児急病センター**

東京女子医科大学八千代医療センター内  
毎日18~23時 ☎458-6090  
※23時以降は☎450-6000へ

具合が悪くなり、当番医での受診が必要か判断に迷う時などに看護師や医師が電話で相談に応じます。

**【小児】こども急病電話相談**  
毎日19時~翌朝6時 局番なしの☎#8000  
※ダイヤル回線、IP電話、光電話からは☎043-242-9939

**【小児以外】救急安心電話相談**  
平日・土曜18時~翌朝6時、日曜・祝日・年末年始9時~翌朝6時 局番なしの☎#7009  
※ダイヤル回線、IP電話、光電話からは☎03-6735-8305

## 新型コロナウイルス感染症に備えて 3つの「密」を避けましょう

本市でも新型コロナウイルスの感染者が確認されました。感染拡大を可能な限り抑えるために、引き続き手洗いや咳エチケットの徹底などの感染症対策に努めてください。

また、集団感染の共通点は、「密閉空間・密集場所・密接場面」の3

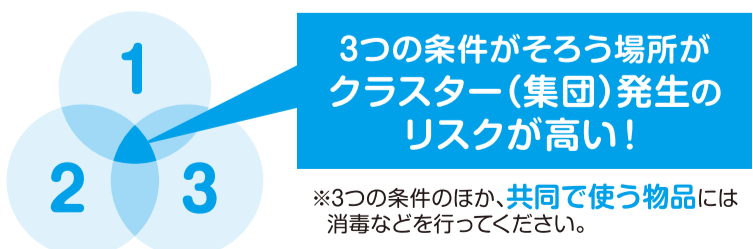
つの密です。換気が悪く、人が密に集まって過ごすような空間に集団で集まることは避けてください。最新の情報や相談窓口は、市HPか右のコードから確認してください。(健康づくり課)



- ①換気の悪い密閉空間
- ②多数が集まる密集場所
- ③間近で会話や発声をする密接場面



新型コロナウイルスへの対策として、クラスター(集団)の発生を防止することが重要です。イベントや集会で3つの「密」が重ならないよう工夫しましょう。



イラスト出典：首相官邸ホームページ

▶応募資格 育児経験があり、大和田地区、萱田町地区またはその周辺に住んでいる人 ▶応募方法 電話で母子保健課☎486-7250へ

## 第2次特定事業主行動計画・後期計画を策定しました

市では、職員が仕事と子育ての両立を図ることができる環境を整備するため「第2次特定事業主行動計画・後期計画(八千代市職員の仕事・子育て両立支援プラン)」を3月に策定しました。計画期間は2年度~6年度の5年間です。この計画は市HP、法務課情報公開班、図書館で見ることができます。(職員課)

## 募集 八千代歌壇とやちよ川柳の作品

毎月15日号の広報やちよに掲載している八千代歌壇と、やちよ川柳の作品を随時募集しています。はがきに、未発表の短歌(三首まで)または川柳(二句まで)、住所、氏名を

## 火災・救急時には 119番

救急車の適正利用にご協力ください	出動件数	3月	1~3月
	救急	740件	2,370件
	火災・その他	75件	250件

火災場所の問い合わせは☎459-0119へ

## けんこうかんりコーナー

### No.543 より味わい、より楽しめる「味覚のしくみ」

テレビのバラエティ番組で、目隠しした回答者が、料理を一口食べて、味だけでそれが何かを当てるゲームを観たことはありませんか。なかなか正解しないのを不思議に思ったことがある方もいるかもしれません。実はそれくらい人の味覚は曖昧なんです。風邪をひいて鼻がつまると、普段より味を感じませんよね。見た目の情報がなければ、なかなか味を判定できません。むし歯が痛むときは、それが気になって味うどころではなくなります。食べ物は口に入れて咀嚼することで、味の刺激を「味蕾」という器官がキャッチ。その情報が脳へ伝わって、初めて「美

書き、〒276-8501 市役所広報広聴課へ郵送してください。締め切りは毎月月末です。



**保健**

保健センター  
〒276-0042 ゆりのき台2-10  
母子保健課 ☎486-7250  
健康づくり課 ☎483-4646

## 母子保健課 食生活相談(予約制)

乳幼児期・学童期・思春期のお子さん、妊産婦さんの食生活や栄養について栄養士が相談を受けます。

▶日時 第2・4火曜日午後1時30分~4時30分 ▶場所 保健センター ▶申し込み 電話で母子保健課へ

## 妊娠が確認されたら早めに母子健康手帳の申請を

医療機関で妊娠が確認されたら、本人確認できるものを持って、早めに母子健康手帳の交付を受けましょう。外国籍の人は在留カード(旧外国人登録証明書)が必要です。地域子育て支援センターで交付を希望する人は、事前に各センターへ連絡を。

▶交付場所 母子保健課(保健センター内)、子ども支援センターすてっぷ21(勝田台・大和田)、地域子

## 八千代市歯科医師会



美味しい」と感知されます。よく噛んで、唾液中に食べ物の成分をしみこませないと、味蕾は十分に味を受け取ることができません。つまり「よく味わう」ためには、「よく噛む」ことが欠かせません。歯科医師会では、飲み込みづらいの方のために食のお手伝いとして、摂食嚥下リハビリテーション事業を行っています。

味を感じることは舌や口の中だけの作用ではなく、脳が受け止める総合的な感覚です。味覚は曖昧だからこそ、自分の経験によって限りなく広がります。「美味しい」ものをしっかり味わうためにも、定期的にお口のケアをしましょう。

**4月の納期**  
納期限は4月30日(木)  
納め忘れのない口座振替が便利です  
固定資産税・都市計画税...1期

**4月の献血**

- 18日(土)午前10時~11時45分・午後1時~4時30分、フルルガーデン八千代(八千代市献血推進協議会主催)
- 26日(日)午前10時~11時45分・午後1時~4時30分、フルルガーデン八千代(八千代市献血推進協議会主催)
- 27日(月)午前10時~午後0時45分・午後2時~4時30分、八千代市役所(八千代市献血推進協議会主催)

- 課長 高木雅晴 ▼学校給食センター所長 西本公威
- ▼生涯学習振興課主幹(公民館・図書館担当)(八千代台東南公共センター)所長・中央図書館主幹兼務) 齋藤仁 ▼文化・スポーツ課主幹(文化財担当) 宮澤久史 ▼文化・スポーツ課主幹(オリンピック・パラリンピック担当) 米ノ井正樹【消防本部】▼消防総務課長 瀬能尾幸広 ▼予防課長 富澤弘 ▼警防課長 大澤正浩 ▼警防課主幹 黒島洋一 ▼指揮指令課長 木下英信 ▼中央消防署副署長 渡沢和好 ▼東消防署長 俣木昌浩 ▼東消防署副署長 横田博史【上下水道局】▼経営企画課長 齋田忠徳

育て支援センター（高津南・八千代台・村上北保育園内）

乳幼児・児童生徒の 県外での定期予防接種

定期予防接種は、市内委託医療機関での接種を案内しています。定期予防接種の対象者で、県外に里帰りなどで長期滞在するなどを理由に、県外の医療機関での予防接種を希望する人は相談してください。公費で接種できる場合があります。八千代市を除く県内の医療機関での予防接種は、県内定期予防接種相互乗り入れ制度での接種が可能です。希望する医療機関に確認してください。

らくらく★かんたん 予防接種ナビ

予防接種情報を提供するモバイルサービスです。スマートフォン、携帯電話、パソコンから登録できます。子どもの生年月日、メールアドレス、ニックネームなどの必要事項を登録すると、予防接種スケジュールを自動で作成し、接種日が近づくとメールでお知らせします。

http://yachiyo.city-hc.jp/ か下のコードから無料で登録できます。通信費用は利用者負担です。詳しくは母子保健課へ。



健康づくり課 高齢者の肺炎球菌 ワクチン予防接種

今年度の対象者には、住民登録している住所に、予診票とお知らせを4月13日に発送しました。接種を希望する人は、予診票を委託医療機関に持参してください。

▶対象 次の①か②に該当する市民。すでに肺炎球菌ワクチン（ニューモバックスNP）の接種を受けたことがある人は対象外です。①次の年齢に該当する人 65歳（昭和30年4月2日～31年4月1日生）、70歳（昭和25年4月2日～26年4月1日生）、75歳（昭和20年4月2日～21年4月1日生）、80歳（昭和15年4月2日～16年4月1日生）、85歳（昭和10年4月2日～11年4月1日生）、90歳（昭和5年4月2日～6年4月1日生）、95歳（大正14年4月2日～15年

4月1日生）、100歳（大正9年4月2日～10年4月1日生 ②今年度中に60歳から64歳になる人で、心臓、腎臓、呼吸器の機能またはヒト免疫不全ウイルスによる免疫機能に障害がある人（身体障害者手帳1級程度）▶期間 予診票到着後～3年3月31日（水）▶場所 市内委託医療機関、県内予防接種相互乗り入れ協力医療機関など▶費用 2,000円（生活保護受給者などは無料）

生涯学習 特に表示されていないものは受講無料です。詳しくは各主催者に問い合わせてください。

郷土博物館 郷土博物館 484-9011 ◆昔遊び体験 竹とんぼやコマ、かるたなどの昔の遊びを体験します 5月2日（土）～5月6日（休）午前10時～午後4時 当日直接同館へ

◆昆虫観察会 博物館周辺に生息している昆虫を観察し、どのような生活をしているか解説します。先着25人。雨天中止 5月17日（日）午前10時～正午 総合運動公園野球場駐車場入口集合 電話か直接同館へ

◆やち博講座「新川の誕生」江戸時代に幕府が3回関わった新川普請を通して、周辺の村人の思いや領主の考えなどを史料から読み解きます。先着100人 5月24日（日）午後1時30分～3時 電話か直接同館へ

講座・教室 農業交流センター 406-4778 申し込みはいつでも電話か同センターHPから。当日キャンセルは実費がかかる場合があります。

◆豆板醬仕込みセミナー 旬のそら豆を使った手作り豆板醬仕込み。黒胡麻担々麺も作ります。仕込んだ豆板醬は持ち帰れます。先着16人。エプロン、三角巾、布巾、台布巾、筆記用具、飲み物持参 5月20日（水）午前10時30分～午後1時 2,000円（当日持参）

◆蕎麦打ち教室 こだわり蕎麦粉を使った初心者向け二八蕎麦打ち。市内在住か在勤の人対象。先着8人（1家族1人まで）。エプロン、三角巾、

布巾、台布巾、筆記用具、飲み物、持ち帰り用の食品用ラップ持参 5月23日（土）午前10時～午後1時 1,800円（当日持参）

◆ルーローハン&マンゴープリン スパイス香るルーローハンとマンゴープリンを作ります。先着16人。エプロン、三角巾、布巾、台布巾、筆記用具、飲み物持参 5月25日（月）午前10時30分～午後1時 2,000円（当日持参）

◆親子料理教室 照り焼きチキンピザとグリーンサラダを作ります。先着8組16人（子どもは4歳以上対象）。エプロン、三角巾、布巾、台布巾、筆記用具、飲み物、子ども用の上履き持参 5月30日（土）午前10時30分～午後1時 1組3,000円（当日持参）。一人追加ごとに1,500円



地域子育て支援センター ◆もうすぐ1歳半おやこ広場 食事や子育てについて専門スタッフを交えておしゃべりしませんか。平成31年1月生まれ対象。先着15組 ①5月14日（木）、②18日（月）いずれも午前10時～11

ソフトバレーボール 春季大会

市スポーツ推進委員協議会主催。混合の部（コート内の選手の合計年齢が160歳以上になる男女混合チーム）、レディースの部（18歳以上の女性） 5月30日（土）午前9時から受け付け 市民体育館 1人500円 5月8日（金）必着で、所定の申込用紙を〒276-0045大和田138-2教育委員会庁舎内文化・スポーツ課 481-0305へ郵送

市民体育大会

【アーチェリー】 市内在住か在勤・在学の小学4年生以上対象。インドア 5月9日（土） 市民体育館 電話で田中 482-6453へ。当日申し込みは午前9時まで受け付け



時30分 所①八千代台東南公民館、②緑が丘公民館 電話ですてっぷ 21勝田台 487-4827へ

オーエンス八千代市民ギャラリー 406-4116 ◆土曜日のアトリエ 小学生向けの簡単な工作教室を行います。気軽に遊びにきてください。小学生・親子対象。各回先着15人 5月2日（土）、9日（土）、16日（土）、23日（土）、30日（土）午後1時～3時 直接同館ライブスペースへ

催し EVENT オーエンス八千代市民ギャラリー 406-4116 ◆子どもおうこく展 親子で一緒に楽しむ展覧会。体験できる作品や遊べる作品が登場。ゴールデンウィークのおでかけはギャラリーへ 5月1日（金）～10日（日）午前9時～午後5時（最終日は午後4時まで）。7日（木）は休館



▲昨年子ども王国で手作りした小さな街

公園で遊ぼう 手作りテントでピクニック

みんなで協力して、テントを作ります。テント作製後にはピクニックも。小学生以下対象（3年生以下は保護者同伴）。先着20人 5月23日（土）午前10時～正午 300円

5月9日（土）から電話か直接八千代総合運動公園管理事務所 406-3010へ

【ソフトテニス】

市内在住か在勤・在学の人対象。一般男女、シニア男女（一人申し込み可、ペアは本部に一任）。リーグ・トーナメント戦 5月10日（日）予備日5月17日（日） 新川・村上テニスコート 1人1,500円 4月28日（火）までに電話かファクスで永井 484-6981へ



- 市役所の人事異動（4月1日付）
■部長相当職
▼総務部長 豊田和男 ▼健康福祉部長 林雅也
▼子ども部長 須藤泰子 ▼経済環境部長 石川一俊
▼都市整備部長 鈴木智久 ▼議会事務局長 鎌形智明
▼監査委員事務局長 糟谷龍郎 ▼農業委員会事務局長 村田順儀 ▼教育委員会教育次長（学校担当） 嶺岸秀一 ▼教育委員会教育次長（社会教育担当） 大澤利和 ▼消防長 関口一博
■次長相当職
▼報道監兼企画部次長（企画部企画経営課長事務取扱） 加藤博士 ▼総務部次長（総務・庁舎・法務担当） 浅倉正弘 ▼総務部次長（コミュニティ・戸籍・職員担当）（総務部職員課長事務取扱） 鈴木訓 ▼健康福祉部次長 福祉担当 高宮修 ▼都市整備部次長（土木担当） 永沼浩一 ▼消防本部次長（消防本部担当） 大澤浩一 ▼消防本部次長（消防署担当） 山崎栄一
■課長相当職
【企画部】 ▼秘書課長 岡本浩 ▼情報管理課主幹（統括担当） 大野光弘 【総務部】 ▼法務課主幹（情報公開担当） 松井達彦 ▼消費生活センター所長 大澤喜和 ▼戸籍住民課長（睦連絡所長事務取扱） 坂根和男 【財務部】 ▼財政課長 田中大助 ▼契約課長 河原浩樹 ▼市民税課長 坂本雅治 ▼資産税課長 神代信宏 【健康福祉部】 ▼健康福祉課長（市営霊園所長事務取扱） 佐久間直和 ▼健康福祉課福祉総合相談室長 伊藤雅幸 ▼生活支援課長 伊藤栄治 ▼長寿支援課長 立石貴紀 ▼長寿支援課地域包括支援センター所長 高倉歩 ▼健康づくり課長（保健センター所長兼務） 毛塚早苗 ▼国保年金課長 原武司 【子ども部】 ▼子育て支援課長（村上児童会館長事務取扱） 道淵真佐宏 ▼米本南保育園長 春田美弥子 ▼子ども福祉課長 池田あゆみ ▼子ども福祉課子ども相談センター所長 若林栄子 【経済環境部】 ▼商工観光課長（商工観光課観光推進室長兼務） 渡邊久貴 ▼農政課長 余田慎也 ▼環境保全課長（環境保全課環境政策室長兼務） 小林直樹 ▼クリーン推進課長（衛生センター所長兼務） 児玉久尚 ▼清掃センター所長 萩野光誠 【都市整備部】 ▼都市計画課長 赤城哲寛 ▼公園緑地課長 横田智久 【会計】 課長 山本博章 【選挙管理委員会事務局】 次長 小杉直子 【監査委員事務局】 次長 斉藤正 【教育委員会】 ▼学務課主幹 瀬口朗子 ▼指導

19万人の  
ひろば

▼やっちPR大使に任命された  
高校生が考えた新イラスト



### ありがとうございました

連合千葉総武地域協議会様から、4万5,664  
円の寄附をいただきました。

## 台風や地震などの災害に備えて 協定を締結しました

八千代市では、台風や地震などの災害時に  
備え、次の協定を締結しました。

■動物救護活動に関する協定 3月16日に京  
葉地域獣医師会と締結。負傷したペットの応  
急手当や、飼い主とはぐれたペットの一時保  
護など動物に関する救護の協力を  
お願いします。避難所で衛生的  
な飼い方指導など飼い主への支  
援も行います。



▲協定書に捺印する服部市長

■タクシー車両による緊急輸送等に関する協  
定 3月24日に一般社団法人千葉県タクシ  
ー協会京葉支部と締結。高齢者や障害者が避難  
するのを、地域に精通したドライバーの人た  
ちが支援します。このほか、タクシー無線を  
活用した情報収集や駅前に設置してあるWE  
Bカメラで状況の把握も行い、被害状況など  
を市と共有します。

■福祉避難所の人材確保に関する協定 3月  
27日に八千代市介護サービス事業者協議会と  
締結。市内に14か所ある福祉避難所に、同協  
議会からヘルパーを派遣します。福祉避難所  
で生活する際、特別なケアが必要な人たちが  
、支障なく過ごすことができるように、同  
協議会と人材確保について連携していきます。

## 市民伝言板 /

市民の皆さんからの依頼に基づいて掲載  
していますので、内容についての責任は負  
いかねます。

■ソフトテニス教室（一般） 市内在住か  
在勤の高校生以上対象。初心者から経験者  
まで可。先着10人。4月15日より随時受付。  
4月26日(日)13時～17時（以降毎月1回、日  
曜日に実施）、村上第一公園テニスコート。  
300円。申し込みは、八千代市ソフトテニ  
ス連盟・永井☎484-6981

■おやこで八千代の自然探検！ 八千代市  
北部の里山でみんなで生き物探し。弁当、  
飲み物、虫かご、網、バケツ持参。帽子着  
用。先着10組（保護者同伴）。要予約。5  
月6日(水)10時～13時30分、少年自然の家集  
合。100円。申し込みは、電話かファクス  
で八千代自然と環境を考える会・佐藤☎  
080-5878-3225☎450-8468へ

■傾聴ボランティア養成講座・全5回 傾  
聴を通して高齢者を支える地域づくりに意  
欲のある人や新たな担い手として活躍して  
みたい人対象。先着30人。5月7日と6月  
11日9時30分～12時、5月14日・28日、6  
月4日は13時30分～16時いずれも木曜日。  
福祉センター。申し込みは、4月24日(金)ま  
でに往復はがきに氏名・住所・電話番号を  
書き、〒276-0031八千代台北17-4-21椎名  
美代子宛（語らいパートナーの会）へ郵送。  
問い合わせは☎090-2677-4471へ。市民活動  
団体支援金交付制度対象事業です。

■大人の為の韓国語入門講座・全8回  
ハングルの読み書きから、簡単な会話まで  
を外国人先生と楽しく学びます。先着15人。  
5月28日(木)①入門18時～19時、②中級19時  
30分～20時30分、総合生涯学習プラザ。6,000  
円（テキスト代別途2,000円）。国際文化交  
流協会・前田☎090-6489-2803

## ミニ・ガイド

■協会けんぽ千葉支部の健康保険料率の変更  
令和2年度の協会けんぽ千葉支部の健康保険料  
率は、本年3月分（4月納付分）より9.81%か  
ら9.75%に引き下げることになりました。介護  
保険料率は1.73%から1.79%に引き上げとなりま  
す。加入者の家族（40～74歳の被扶養者）を対  
象に特定健診を行っています。毎年必ず健診を  
受診しましょう。同支部☎043-308-0522

■精神障害者を身内に持つ家族対象の講演会  
精神障害に対し行政による福祉サービスの取り  
組みについて。4月23日(木)13時30分～15時40分。  
プラッツ習志野（習志野市中央公民館）。習志  
野八千代心の健康を守る会事務局☎475-5152

■福祉のしごと就職フェア 社会福祉施設など  
への就職を希望する人対象。参加無料。履歴  
書・スーツ不要、入退場自由。当日直接会場へ。  
4月29日(祝)午後1時～4時、京成ホテルミラマ  
レ。千葉県福祉人材センター☎043-222-1294

■中途失聴者・難聴者との手話学習と懇談会  
聞こえに関係なく誰でも参加できます。要約筆  
記で聞こえのサポートもします。5月2日(土)13  
時30分～16時、佐倉市中央公民館。初参加時は  
1,200円。NPO法人千葉県中途失聴者・難聴者  
協会本部☎432-8039、ファクスは同協会印旛事  
務所☎043-461-6533

■手話奉仕員養成講座（前期） 2年課程・全54  
回の初年度。手話学習の経験がない人対象。先  
着20人。5月18日～12月14日毎週月曜日（8月10  
日・17日を除く）18時30分～20時30分、福祉セン  
ター。5,000円（テキスト代など）。申し込みは、  
5月8日(金)までに市身体障害者福祉会きらめき  
支援センター☎485-8822へ

## 会員募集

市民の皆さんからの依頼に基づいて掲載  
していますので、内容についての責任は負  
いかねます。

●八千代ダーツクラブ ダーツ(ハードタイ  
プ)の練習。男女、初心者無料体験歓迎。毎  
週火曜日13時～15時、市民体育館。入会金  
1,000円。年2,400円。池田☎080-2386-1416

●寿料理教室 高齢者向けの料理について  
会員同士で学んでいます。第4水曜日10時

～正午、八千代台公民館。月1,000円。丸  
山☎482-1637

●高津ストレッチ 中高年女性のための元  
気体操などを通じ、会員同士の親睦を図って  
います。第1・3木曜日13時30分～15時30分、  
高津公民館。年200円程度。大金☎450-3202

●押し花スイートピー 身近に咲いている  
花を押して、素敵な作品を作ります。第1  
金曜日13時～17時、八千代台東南公民館。  
月1,500円。莊司☎483-9330

## 八千代歌壇

佐波 洋子選

冬枯れの庭に一輪咲く椿その名曙春のさきがけ

(八千代台北) 若菜 欽子

みずいろのパジャマは最後の朝の色伝えそびれた言葉つぶやく

(八千代台西) 伊藤 智子

寒の鳥賊細に切りいて故郷の唐戸市場の活気うかび来

(天和田新田) 増尾 克子

枯れ菊を刈る小春日に習志野の演習音の近ちかど爆す

(八千代台南) 桑原 偵子

親族らと集へばかたへに笑まひたる父母の顔あり曼殊沙華の花

(萱田町) 三神 哲也

壺坂の粉雪の舞う観音に眼病祈願のお札納めり

(八千代台東) 富川 洋子

島島に光を放つ伊豆の海蒼色を分けゆく漁船の船先

(村 上) 新井 豊子

新川に二羽の白鳥住みつきて夕陽に染まる水面をゆらす

(桑 納) 石上 文枝

駅前明るき貸室レストランを期待したるもジムに決れり

(天和田) 紺野 正勝

選評 一首目、冬枯れの庭の一輪の椿の鮮やかさが目に浮かぶ。椿の名から春を期待する心情が、体言止めによりきりつとした空気感を伝えて良かった。二首目、「みずいろ」が別れの朝の物悲しさをイメージし、パターンになりがちな下の句の余情を固有にした。三首目、鳥賊を捌く手付きから、唐戸市場の活気へ繋げて巧み。市場の固有名詞が故郷を彷彿とさせる。

## やちよ川柳

八千代川柳連盟選

どっこいしよ今じゃ立つ時口に出る 勝田台 田中 隆

別れ際肩越しに見る梅淡し 緑が丘 長壁 節子

ウイルスが桜の宴奪い去る 萱田町 倉林おさむ

おかしいと感じなくなる馴れと麻痺 緑が丘 黒木 麗

無気力へ特効薬の家族愛 勝田台 福島 つぐ

心配事かかえ込まずに知恵を借り 勝田台 板橋神無月

流暢に会話が弾む夢の中 勝田台 喜田 橙

伊達ぶって背すし伸ばすにひと苦勞 八千代台東 篠崎ふみお

気晴らしがそうでなくなる御会計 村上団地 押切 卓郎

ダンスする友の背筋はピンと伸び 高津 岡田やほこ

金婚は忍耐力の為せる技 米本 木村つる子