



うつらない、うつさない 感染拡大を防ぐ行動を

新型コロナウイルス感染症の感染拡大を防ぐため、国の緊急事態宣言により、生活の維持に必要な場合を除く外出自粛などが要請されています。

温暖な気候の中、大型連休期間中は、旅行などお出かけに適した時期ではございますが、市民の皆様におかれましては、新型コロナウイルス感染症の感染拡大防止の観点から、引き続き、生活の維持に必要な場合を除く外出自粛にご協力いただきますようお願い申し上げます。また、外出が必要な場合であっても「密閉」「密集」「密接」の「3つの密」を避けていただき、新型コロナウイルスに「うつらない、うつさない」ことにご留意くださるよう重ねてお願い申し上げます。

市庁舎では、アルコール消毒液の設置、手すりなどの消毒、入口や窓の定期的な開放による換気の徹底、密接を避けるための座席削減などを行っております。飛沫感染対策として、窓口カウンターにはビニールシートを設置しておりますので、シート越しの対応でご不便をおかけいたしますが、ご理解とご協力をお願い申し上げます。

八千代市長 服部 友則



新型コロナウイルスに関する電話相談窓口

■症状がある人は帰国者・接触者相談センターへ

▶「帰国者・接触者相談センター」習志野健康福祉センター(習志野保健所)

☎047-475-5154 平日のみ午前9時～午後5時。時間外は音声案内に従ってください

FAX047-475-5122 聴覚障害や電話相談が困難な人

●風邪の症状や37.5℃以上の発熱が4日以上続いている人(解熱剤を飲み続けなければならない時を含む)

●強いだるさや息苦しさがある人

※高齢者や糖尿病、心不全、呼吸器疾患(COPD等)の基礎疾患がある人、透析を受けている人、免疫抑制剤や抗がん剤などを用いている人は、上の状態が2日程度続く場合。妊娠している人も念のため早めに相談を

帰国者・接触者相談センターで相談した結果、新型コロナウイルス感染の疑いがある場合には、専門の「帰国者・接触者外来」を紹介しています。マスクを着用するなど、せきエチケットを行い、公共交通機関の利用を避けて受診してください。

■心配な症状が出た時の対応やPCR検査に関することなど

▶千葉県電話相談窓口☎0570-200-613 土曜・日曜日、祝日を含む24時間対応

■国内の発生状況、政府の対策、症状に関することなど

▶厚生労働省電話相談窓口☎0120-565653(フリーダイヤル) 土曜・日曜日、祝日を含む午前9時～午後9時

FAX03-3595-2756 聴覚に障害のある人や電話相談が困難な人

■感染の予防に関することなど

▶八千代市健康づくり課電話相談窓口☎047-483-4646 土曜・日曜日、祝日を含む午前8時30分～午後8時

FAX047-482-9513

■外出自粛要請や休業要請に関することなど

▶緊急事態措置千葉県電話相談窓口☎043-223-2674 平日のみ午前9時～午後5時

公共施設の休館情報、保育園などの対応、くらしの支援、給付金や納税猶予に関すること、来所せずに行える郵送申請などの手続きは、八千代市のホームページを確認してください。

■イベントが中止・延期になる場合があります

感染拡大を防ぐため、不特定多数の人が集まるイベントなどは、中止・延期になる場合があります。今号の広報やちよに掲載しているイベントなども、市ホームページや主催者へ問い合わせ、最新の情報を確認してください。





出典：一般財団法人消防防災科学センター

風水害から命を守る

目頃から私たちができることを

昨年は、房総半島台風(台風15号)や東日本台風(台風19号)などの影響で八千代市にも大きな被害が発生しました。

これから大雨や土砂災害などの風水害が多く発生する時期を迎えます。被害を最小限に抑えるために、事前の備えができる「今」私たちがどのように行動するべきか考えましょう。

浸水ハザードマップで 水害リスクの確認を

昨年の9月と10月に千葉県に上陸した台風15号・19号。このほか、10月末の大雨で、家の損壊やがけ崩れ、停電などが発生しました。

台風や豪雨は、襲来時期や規模をある程度予測することができます。日ごろから気象情報に関心を持ち、八千代市浸水ハザードマップを使って、自宅や住んでいる地域が浸水想定区域かどうかを確認しておくことも必要です。このマップには、利根川や印旛沼などの

洪水予測と過去の局地的集中豪雨（平成25年の台風26号）による浸水状況などが記載してあります。安全に避難するために、事前に避難所への経路や避難方法を決めておきましょう。マップは、市ホームページから閲覧できるほか、危機管理課・各支所の窓口にて配布しています。

5段階の警戒レベルで 避難情報を出しています

災害時に市は、避難勧告や避難指示などのさまざまな情報を発信します。市民の皆さん

が災害発生の危険度を直感的に理解し、的確に避難行動ができるようにするため、令和元年6月から、避難に関する情報や防災気象情報などの防災情報を左下の5段階の「警戒レベル」を用いて発信しています。

警戒レベルは1～5の順番で出されるとは限りません。状況が急変することもあるので、地域で声を掛け合って、安全に避難ができるように協力することが大切です。



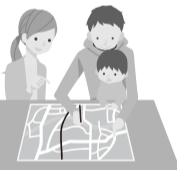
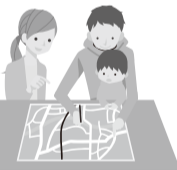
夜間や急激な降雨で避難をする際の経路にある危険箇所が分かりにくかったり、膝上まで浸水している場合など、屋外への移動が危険だと思ったら、自宅や近隣の頑丈な建物の2階以上へ垂直避難を行ってください。

家庭でできる風水害への 備えを確認しよう

家屋にも浸水や強風への備えが必要です。雨や風が強くなってから屋外の補強をするのは大変危険なため、日常的に点検しておきましょう。窓ガラスのひび割れがないか、庭木の枝が敷地の外に出ていないかなど確認してください。自宅周辺でチェックしなければならない点は、3ページの右上にあるチェックリストのとおりです。自分で改善することができないものは専門業者に相談しましょう。

すぐに避難できるように非常用持ち出し袋の準備をすることも大切です。両手が使えるリュックサックなどに必要なものをまとめて、目の付きやすい、容易に持ち出すことができる場所に保管しておきましょう。個人や家庭の事情に合わせて、3ページの右下にある持ち出し品の一覧を参考に、持ち運べる分量を準備することが重要です。

〈警戒レベルと避難行動〉

警戒レベル	避難情報など	避難行動（取るべき行動）
市が発令	レベル5 災害発生情報	すでに災害が発生している状況です。命を守るための最善の行動を取りましょう。 
	レベル4 避難指示（緊急） 避難勧告	①「浸水想定区域」や「土砂災害警戒区域」などに住んでいる人は、速やかに避難しましょう。 ②避難先まで移動するのが危険と思われる場合は、2階に上がるなど、自宅にいてもより安全な場所に避難しましょう。 
	レベル3 避難準備・ 高齢者等避難開始	①高齢者、障害のある人、乳幼児など、避難に時間がかかる要配慮者とその支援者は避難をしましょう。 ②その他の人は、避難の準備を整えましょう。 
気象庁が発表	レベル2 大雨注意報 洪水注意報	避難に備え浸水ハザードマップなどで、自らの避難行動を確認しましょう。 
	レベル1 早期注意情報 (警報級の可能性)	今後、大雨警報などが発表される可能性があります。災害への心構えをし、気象情報に注意しましょう。

市役所、支所・連絡所で県税が納められます
自動車税や不動産取得税などの千葉県税は市役所会計課窓口、支所・連絡所でも納められます。
(会計課)

軽自動車などをお持ちの人へ
4月1日現在で、原動機付自転車や軽自動車などをお持ちの人に、軽自動車税(種別割)納税通知書を5月8日(金)に発送します。納期限は6月1日(月)です。口座振替納付の人の納税通知書は、はがきで送ります。
■軽自動車税(種別割)の減免 次の軽自動車などは減免の対象になります。①身体が精神に障害があり、歩行が困難な人のために使用するもの、②公益のため専用すると認められるもの減免を受ける場合は、納期限の7日前までに申請してください。詳しくは市民税課へ。前年度に減免を受けている人で、現況回答書を提出し、異動などがないことが確認できた場合は、引き続き減免します。
(市民税課)

休日にも国勢調査員の登録を受け付けます
10月1日を調査期日として実施する「令和2年国勢調査」の調査員の登録を休日にも受け付けます。面接と調査員証用の写真撮影も行います。報酬は2調査区の場合、7万円程度です。
▼日時 5月10日(日)午前8時30分～正午 ▼場所 市役所第2別館1階
(情報管理課統計調査班)

八千代市障害者活躍推進計画を策定しました
障害者の積極的な採用と、障害のある職員がそれぞれの能力を発揮し、活躍できる職場環境を整備するため、「八千代市障害者活躍推進計画」を4月に策定しました。計画期間は令和2～6年度の5年間で、
本計画は、市ホームページや法務課情報公開班で見ることができます。問い合わせは職員課へ
(職員課)

一般国道464号北千葉道路(市川市～船橋市)環境影響評価準備書・住民等意見への事業者見解縦覧
一般国道464号北千葉道路(市川市～船橋市)環境影響評価準備書について、住民などから提出された意見への事業者見解を記載した書類を縦覧します。
▼縦覧期間 土曜・日曜を除く5月7日(木)～5月21日(木)午前8時30分～午後5時15分 ▼縦覧場所 市環境保全課、環境政策課 ▼問い合わせ 市環境保全課、環境政策課 04(2223)4135
(環境保全課)

ために 考えよう



お問い合わせは
危機管理課
☎483-1151(代表)へ

やちよ情報メールや防災無線で 情報を発信しています

市では防災無線をはじめ、やちよ情報メールや市ホームページ、ツイッターなどを使って防災や緊急時の情報をお知らせしています。気象庁のホームページからも防災情報を入手することができます。

■やちよ情報メール 事前登録が必要です。防災・防犯・環境・火災などの情報を、登録したメールアドレスへ配信しています。防災無線で放送した内容も確認することができます。右のコードを読み取るか、✉ yachiyo@sg-m.jp へ空メールを送って登録を。



■市ホームページ トップページにある「いざというときは」では、「防災無線」「防災メール」「Twitter」での最新の発信情報や配信履歴を確認することができます。また、トップページ上部の「くらしの情報」をクリックすると「防災」のページがあり、災害に対する心構えや防災マップなどを見ることができます。

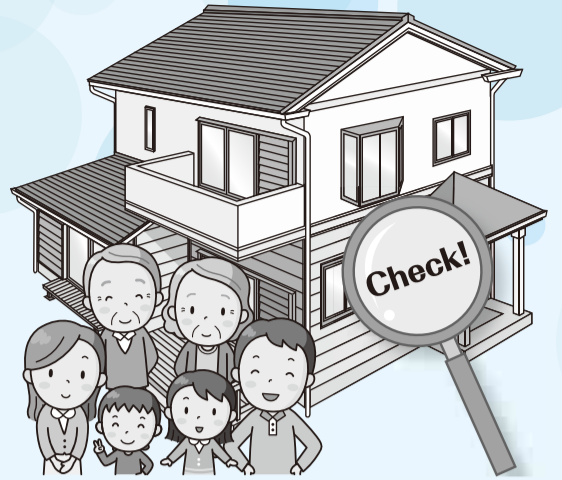
■Twitter 防災・緊急情報などを発信。パソコンや携帯電話・スマートフォンなどで見られます。原則、フォローや返信はしません。https://mobile.twitter.com/yachiyo_shi

■自動電話応答サービス 防災無線で放送した内容を24時間記録し、電話でその内容を確認できます。通話料は無料。☎0120-970-911

■高解像度降水ナウキャスト(気象庁) 気象レーダーの観測データから降水の短時間予報を確認することができます。<https://www.jma.go.jp/jp/highresrad/>

自宅周辺の 風水害対策を チェックしよう!!

台風のもたらす被害は大雨による洪水や土砂災害だけではなく、風害にも十分気を付ける必要があります。事前に自宅周辺をチェックしておきましょう。



雨どい

継ぎ目のはずれや塗装のはがれ、腐りがないか確認。落ち葉や土砂で詰まらせないように掃除。

外壁

壁に亀裂がないか、板壁に腐りや浮きはなにか、プロパンガスのボンベは固定されているかなどを確認。

窓ガラス

ひび割れ、窓枠のがたつきはないか確認。台風接近時は、飛来物などに備えて、外側に板で防ぐなどの対策をし、カーテンやブラインドは下ろす。

ブロック塀

ひび割れや破損箇所があれば補強。

雨戸

がたつきやゆるみがないか。雨戸がきちんと閉まるか確認。

屋根

瓦のひび・割れ・ずれ・はがれやトタンのめくれ・はがれがないか確認。テレビアンテナは錆びたりゆるんだりしていないか。

植木

庭木の枝が敷地の外に出ていないか定期的に確認。

非常用持ち出し袋の準備をしておきましょう

すぐに避難できるように、日ごろから非常用持ち出し品の準備をしておきましょう。赤ちゃんがいる家庭では、ミルクやおむつなど必要なものを確認しましょう。

- 飲料水
- 最低3日分の食料
- 懐中電灯
- 携帯ラジオ
- 救急セット(常備薬)
- お薬手帳
- マスク
- 使い捨てカイロ
- 予備電池
- 携帯充電器
- 軍手
- 洗面具
- ウェットティッシュ
- タオル
- 雨具
- 下着などの衣類
- 携帯トイレ
- 現金などの貴重品



5月4日～6日のごみ収集について

◆可燃ごみ月・水・金曜日の地区…4日(月)は収集、6日(水)は休み ◆可燃ごみ火・木・土曜日の地区…5日(火)は休み ◆資源物(びん・缶類・ペットボトル)火・水の地区…5日(火)・6日(水)は休み ◆資源物(紙パック・布類・紙類)月曜日の地区…4日(月)は休み ◆不燃・有害ごみ第1火・水曜日の地区…5日(火)・6日(水)は休み ※粗大ごみ受付専用電話☎483-4506平日9時～16時30分(祝日除く)

不法投棄通報受付専用電話

フリーダイヤル(ファクス兼用)
やちよし ゴミゼロ
0120-844-530

家庭ごみの持込について

清掃センターでは、新型コロナウイルス感染拡大防止のため、家庭ごみの持ち込みを中止しています。

5月の資源物・ごみ収集日	コメ	該当地域	指定袋使用		資源物		コメ	該当地域	指定袋使用		資源物	
			不燃・有害ごみ	可燃ごみ	びん缶類 ペットボトル	紙布類 紙パック			不燃・有害ごみ	可燃ごみ	びん缶類 ペットボトル	紙布類 紙パック
1		大和田(成田街道南側) 村上(3200・3300・3500番台の成田街道南側) 萱田町(成田街道南側) 大和田新田(県道幕張八千代線から東側) 高津(県道幕張八千代線から東側)	休み(第1火) 19(第3火)	月・水・金 4日(月)は収集あり 6日(水)は休み	木	土	9	村上(成田街道北側で新川西側)、萱田町・萱田・大和田(成田街道北側から東葉高速線南側)、大和田新田(300・400・500・700番台の成田街道北側から東葉高速線南側)、ゆりのき台1・2丁目	7(第1木) 21(第3木)	月・水・金 4日(月)は収集あり 6日(水)は休み	火	土
2		八千代台北	12(第2火) 26(第4火)				10	高津(県道幕張八千代線から西側)、高津東大和田新田(100・200番台の成田街道南側で県道幕張八千代線から西側)	14(第2木) 28(第4木)			
3		八千代台西、八千代台南	休み(第1火) 19(第3火)				11	高津団地 大和田新田(1～99番地の成田街道南側)	7(第1木) 21(第3木)			
4		八千代台東	12(第2火) 26(第4火)				12	大和田新田(900・1000・1100番台の成田街道北側から東葉高速線南側)、緑が丘2～4丁目、緑が丘西(東葉高速線南側)	14(第2木) 28(第4木)			
5		上高野	休み(第1水) 20(第3水)	火・木・土 5日(火)は休み	金	月 4日(月)は休み	13	勝田台	1(第1金) 15(第3金)	火・木・土 5日(火)は休み	水	月 4日(月)は休み
6		村上団地	13(第2水) 27(第4水)				14	勝田台南、勝田、ゆりのき台3～8丁目、麦丸、萱田町(500番台を除く東葉高速線北側) 萱田(東葉高速線北側)	8(第2金) 22(第4金)			
7		村上(新川の東側)、村上南、下市場、勝田台北	休み(第1水) 20(第3水)				15	萱田町(500番台の東葉高速線北側)、大和田新田(東葉高速線北側)、吉橋、尾崎、緑が丘1・5丁目、緑が丘西(東葉高速線北側)	1(第1金) 15(第3金)			
8		神野、保品、下高野、米本、米本団地、堀の内	13(第2水) 27(第4水)				16	真木野、小池、佐山、平戸、神久保、島田台、島田、桑橋、桑納、大学町	8(第2金) 22(第4金)			

◆お問い合わせは、クリーン推進課☎(483)1151(代表)または清掃センター☎(483)4521☎(486)1011へ

新型コロナウイルス感染症 感染拡大防止のために

**個別検診は6月末
集団検診は8月末まで中止**

緊急事態宣言を受け、個別検診は6月末、集団検診は8月末まで中止になりました。検診の開始時期は未定のため、今後の流行状況を踏まえ、広報やちよや市ホームページでお知らせします。

**申請などはできるだけ郵送で
体調が悪いときは検診に行かないで**

健康づくり課への集団検診申込用紙や八千代市検診等自己負担金免除申請書の提出は、できるだけ郵送でお願いします。例年、申し込みや申請に来る人で、窓口が混雑します。多くの人が密閉・密集・密接している環境を避けることで、感染防止につながります。また、検診が開始されても、発熱(37.5℃以上)・咳・痰・のどの痛み・鼻水・倦怠感・嘔吐・下痢などの症状がある場合は、検診には行かないでください。

個別検診は6月末まで中止

6月末まで検診は中止です。検診の開始時期が決定してから、医療機関に問い合わせてください。

集団検診は9月以降の日程で申し込みを

現在も申し込みを受け付けていますが、希望するコースは9月以降の日程を選択してください。8月までの日程で申し込んだ場合は、9月以降の日程に振り分けます。

申し込みの締め切りは5月18日(月)必着です。期日を過ぎてても定員に満たない日程は、随時受け付けます。すべての日程で定員を超えた場合は、希望に添えない場合があります。

自己負担金免除には申請が必要です

平成31年度の個人市民税非課税世帯の人は、受診券と同封されている緑色のチラシ裏面の「八千代市検診等自己負担金免除申請書」をピンク色の受診券と一緒に、健康づくり課へ郵送してください。申請から約1か月後に、該当する人には自己負担金「無料」の受診券を郵送します。現在も申請は受け付けています。

**お問い合わせは
健康づくり課
☎483-4646へ**

広告

年に一度、自分の健康状態をチェック 人間ドックは助成が受けられます

国民健康保険と後期高齢者医療制度の加入者を対象に、人間ドック費用の助成を行っています。がんや生活習慣病など危険な病気の早期発見や進行を未然に防ぐためにも必要です。

年に一度、自分の健康状態について把握しておきましょう

がん検診・特定健康診査(特定健診)の個別検診が6月末まで中止のため、指定医療機関での人間ドック費用の助成も6月末まで中止になります。利用(承認書)券の申請は受け付けていますが、指定医療機関への問い合わせは、検診開始時期が決定してからお願いします。中止期間での受診は、費用助成の対象になりません。指定医療機関、指定外医療機関ともに、郵送で申請できます。希望する場合は国保年金課へ連絡してください。

人間ドックの対象者

- 次の条件をすべて満たした人が対象です。
- 八千代市の国民健康保険に継続して1年以上加入している人。後期高齢者医療制度の加入者は1年未満でも可
 - 受診時に満35歳以上の人
 - 保険料に未納がない世帯の人
- 2年度の特健診または健康診査を人間ドックより先に受診した人は対象外です。また、助成が受けられるのは年度ごとに一人1回。助成の対象は、12月31日(木)までの受診です。

助成額と窓口負担の仕組み

指定医療機関の場合、年齢によって助成額が異なります。市は人間ドック総費用から特定健診費用とがん検診費用を差し引いた額の7割または8割を助成します。

窓口では人間ドックにかかる費用の3割または2割を支払ってください。40歳以上の人で特定健診または健康診査の自己負担分、がん検診も一緒に受診する場合はがん検診の自己負担分も支払ってください。がん検診については、4～5ページの健康づくり課の案内をご覧ください。助成額には上限があります。上限を超えた分は自己負担になります。

年齢区分	助成額の上限
35歳～39歳	3万5,000円
40歳～59歳	1万5,000円
60歳以上	1万5,000円
指定外医療機関の受診(年齢に関わらず)	1万円

人間ドック受診から助成までの流れ

【指定医療機関で受診】

利用(承認書)券を渡しますので、受診券と保険証を持って国保年金課へお越しください。人間ドックを受診する際には、事前に予約の上、利用(承認書)券と受診券、保険証、印鑑を持って医療機関へ行ってください。医療機関では助成額を差し引いた金額が請求されますので、その額を支払ってください。

がん検診も一緒に受診する場合は、予約時に医療機関へ申し出てください。

〈指定医療機関一覧〉

- シンワ総合健診センター／☎489-2111
- セントマーガレット病院／☎485-5111
- 中島外科胃腸内科医院／☎483-2416
- 川島内科医院／☎485-9109
- 勝田台病院／☎482-3020
- メディカルプラザ加瀬外科・加瀬眼科／☎480-8111
- ゆりのきクリニック／☎750-7555
- おかざき外科クリニック／☎450-1331
- 浜野胃腸科外科医院／☎450-8822
- グリーンヒル鴻野クリニック／☎458-6130

【指定外医療機関で受診】

受診券と保険証を国保年金課へお持ちください。国保年金課で受診券を回収し、人間ドック助成請求書と質問票を配布します。

その後、保険証を持って人間ドックを受診してください。医療機関では通常のコストを支払い、必ず領収書ももらってください。

人間ドックの結果が届いたら、①人間ドック助成請求書、②質問票、③検査結果報告書の写し(数値が分かるもの)、④領収書(原本)を持って、3年2月末までに国保年金課に申請してください。助成が承認された場合は、人間ドック助成承認書を郵送し、助成請求書に記入された口座に助成金を振り込みます。

**お問い合わせは
国保年金課
☎483-1151(代表)へ**

広告

情報ぎゅらりー

市役所 〒276-8501 大和田新田 312-5
☎483-1151 (代表)

各種証明書のコンビニ交付サービスを一時停止します

5月2日(土)～6日(休)の終日、メンテナンス作業のため、各種証明書(所得課税証明書含む)のコンビニ交付サービスが利用できなくなります。

ご理解とご協力をお願いします。
(戸籍住民課、市民税課)

工業統計調査にご協力ください

製造業を営む事業所を対象に2020年工業統計調査が行われます。

調査は、総務省と経済産業省が行い、工業の実態を把握することを目的としています。調査基準日は、6月1日です。

調査結果は、行政施策の基礎資料となるほか、企業や大学などの研究資料としても活用されます。6月にかけて、県知事が任命した調査員が「調査員証」を携行して伺いますので、回答をお願いします。

(情報管理課統計調査班)

募集 介護保険相談員

介護保険施設などを訪問し、利用者の相談などに応じます。

▶任期 令和2年6月1日から令和3年3月31日(再任可) ▶勤務日 1月当たり2、3回 ▶募集人数 2名 ▶報酬 月額1万5,000円(交通費などを含む) ▶選考 面接 ▶募集期間 5月13日(水)までに応募書類必着 ▶応募方法 詳しくは電話で長寿支援課へ

赤十字活動資金へのご協力をお願いします

日本赤十字社千葉県支部では「災害からのちを守る赤十字」の活動として、災害発生時の医療救護活動や救援物資の配布、平時には、救急

法などの講習会の開催、防災・減災活動の普及、赤十字ボランティアの育成などの人道的活動に取り組んでいます。この活動は、国や県からの公的資金によらず、皆様からお寄せいただく活動資金に支えられています。

活動にご理解いただき、活動資金へのご協力をお願いします。問い合わせは、日本赤十字社千葉県支部

☎043-241-7531
(健康福祉課)「ハートラちゃん」



保健

保健センター
〒276-0042 ゆりのき台2-10
母子保健課 ☎486-7250
健康づくり課 ☎483-4646



プレママ教室

友達をたくさん作って、妊娠・出産・子育てを楽しみましょう。助産師による講話・妊婦体操、妊婦さんの食事と離乳食、お口の健康について。先着30人。

▶日時 6月18日(木)午後1時15分～4時30分。15分前から受け付け

▶場所 保健センター ▶対象 はじめて赤ちゃんを迎える人。なるべく妊娠7か月前後を目安に受講を。2人目以降の場合は要相談 ▶持ち物 母子健康手帳、筆記用具、エプロン、フェイスタオル、飲み物。ズボンなど動きやすい服装で参加を ▶申し込み 電話で母子保健課へ

募集 保健師(非常勤)

母子保健課で母子保健業務を行う会計年度任用職員を募集します。

▶任用期間 令和2年採用日から3年3月31日まで。業務の状況や本人の勤務状況により、再度、任用する場合があります。勤務開始1か月間または、実勤務15日間まで条件付採用(試用期間) ▶勤務地 保健センター内母子保健課(八千代市ゆりのき台2-10) ▶勤務時間 平日午

前9時～午後5時(時間等応相談)

▶資格 保健師 ▶業務地域 保健活動・母子保健業務全般 ▶時給 1,446円～1,476円(通勤手当は本市規定による) ▶応募方法 電話で母子保健課☎486-7250へ



風しんの定期予防接種(成人男性対象)

令和4年3月31日まで、対象年齢の男性に対して、風しんの抗体検査と予防接種を行っています。抗体検査は、職場の健診や特定健診の機会に受けられます。詳細は、市HPをご覧ください。

▶対象/クーポン券発送時期

①昭和47年4月2日～昭和54年4月1日生(昨年度発行のクーポン券未使用の人) / 5月1日 ②昭和41年4月2日～昭和47年4月1日生 / 5月1日 ③昭和37年4月2日～昭和41年4月1日生 / 3年4月以降を予定(申し出により今年度中の発行も可能) ▶場所 全国の協力実施機関 ▶費用 無料

生涯学習

特に表示されていないものは受講無料です。詳しくは各主催者に問い合わせてください。



農業交流センター☎406-4778 申し込みは、いずれも電話か同センターHPから。当日キャンセルは実費をいただく場合があります。

◆タイ料理教室 市内産の旬野菜を使ってカオパット、トムヤムスープを作ります。先着20人。エプロン、三角巾、布巾、台布巾、筆記用具持参 ☎5月21日(木)午前10時30分～午後1時 ☎1,500円(当日持参)

◆タイ料理教室 市内産の旬野菜を使ってカオパット、トムヤムスープを作ります。先着20人。エプロン、三角巾、布巾、台布巾、筆記用具持参 ☎5月21日(木)午前10時30分～午後1時 ☎1,500円(当日持参)

春季市民体育大会は中止

新型コロナウイルス感染症拡大防止の観点から、令和2年度八千代市春季市民体育大会は、全ての競技で中止することになりました。

お問い合わせは文化・スポーツ課 ☎481-0305へ

習志野健康福祉センターより

■精神保健福祉相談(予約制) 精神疾患や心の健康について、精神科医が相談をお受けします。

▶日時/場所 6月2日(火)午後2時～/八千代市障害者福祉センター、6月9日(火)午後2時～/習志野健康福祉センター ▶申し込み 地域保健課精神担当☎475-5152

市民ギャラリーの展示室を利用しませんか

美術品などを展示できるギャラリーです。サークルでの活動発表や個人の作品展示などに、有料で利用できます。使用方法や予約方法などは、オーエンス八千代市民ギャラリー☎406-4116か同館HPで確認してください。(文化・スポーツ課)

◆ソレイユ・フルーツタルト作り講座 パティシエから学ぶスイーツ講座。洋菓子店の本格フルーツタルト(4号)を焼きます。作ったフルーツタルトは持ち帰れます。焼き上がり待つ間はバケットサンドを食べてカフェ気分を楽しみます。先着16人。(7人以上の参加で実施)。エプロン、三角巾、布巾、台布巾、筆記用具持参 ☎6月4日(木)午前10時～午後1時 ☎3,000円(当日持参)

◆手作りケチャップセミナー 市内産のトマトでおいしい濃厚ケチャップ作り。先着16人。エプロン、三角巾、布巾、台布巾、筆記用具、飲み物、持ち帰り用の容器(300g程度)持参 ☎6月5日(金)午前10時30分～午後1時 ☎2,000円(当日持参)



◆四海巻きセミナー 食卓が華やぐ四海巻きの巻き方のコツを学びます。先着16人。エプロン、三角巾、布巾、台布巾、筆記用具、飲み物持参 ☎6月10日(水)午前10時30分～午後1時 ☎2,000円(当日持参)

◆キッズクッキング教室 子どもだけで作る料理教室。三色丼、和え物、味噌汁を作ります。先着16人(小学3年生～中学生対象)。エプロン、三角巾、布巾、台布巾、筆記用具、飲み物、上履き持参 ☎6月14日(日)午前10時30分～午後1時 ☎2,000円(当日持参)



◆冷凍術講座 目から鱗。正しい冷凍の仕方を学びます。先着16人。エプロン、三角巾、布巾、台布巾、筆記用具、飲み物持参 ☎6月15日(月)午前10時30分～午後1時 ☎2,000円(当日持参)

募集 そら豆収穫体験の参加者

▶収穫時期 5月16日(土)～31日(日) ▶場所 やちよ農業交流センター隣り、島田体験農場 ▶費用 1区画1,500円(5株、収穫量約4kg)区画数に限りがあります ▶申し込み 5月1日(金)午前9時から、同センターHPのみで申し込み。事務室での直接申し込みはできません。費用は、収穫当日に事務所で支払ってください。収穫場所は当日お知らせします。 ▶問い合わせ 同センター☎406-4778 (農政課)



5月の献血

- 4日(祝)午前10時～11時45分・午後1時～4時30分、フルガーデン八千代(八千代市献血推進協議会主催)
- 10日(日)午前10時～11時45分・午後1時～4時30分、イオンモール八千代緑が丘(八千代市献血推進協議会主催)

5月の休日開庁

- 戸籍住民課の窓口(1階) 10日(日)午前8時30分～正午 ※取り扱いできない業務もあります。また、中止となることがあります。その場合は市HPなどでお知らせいたします。

夜間・休日急病診療

月～金曜日 19:00～翌8:30	◆急病のときは、まず、当番医で受診を テレホン案内 内科系(小児科) ☎482-6870
土曜日 17:00～翌8:30	外科系・その他の科目 ☎482-6871
日曜日・祝日 年末年始 8:30～翌8:30	歯科☎482-6872 ※小児科・その他の科目・歯科は、日曜・祝日・年末年始の8:30～17:00のみ

◆急病のときは、まず、当番医で受診を
テレホン案内
内科系(小児科) ☎482-6870
外科系・その他の科目 ☎482-6871
歯科 ☎482-6872
※小児科・その他の科目・歯科は、日曜・祝日・年末年始の8:30～17:00のみ

やちよ夜間小児急病センター

東京女子医科大学八千代医療センター内
毎日18～23時 ☎458-6090
※23時以降は☎450-6000へ
具合が悪くなり、当番医での受診が必要に判断に迷う時などに看護師や医師が電話で相談に応じます。
【小児】[こども急病電話相談]
毎日19時～翌朝6時 局番なしの ☎#8000
※ダイヤル回線、IP電話、光電話からは ☎043-242-9939
【小児以外】[救急安心電話相談]
平日・土曜18時～翌朝6時、日曜・祝日・年末年始9時～翌朝6時 局番なしの ☎#7009
※ダイヤル回線、IP電話、光電話からは ☎03-6735-8305

妊娠中の皆さんへ 新型コロナウイルス感染症のこと

新型コロナウイルス感染症が妊娠に与える影響や日々の感染予防などについて紹介します。そのほか妊娠・出産・子育てに関することなど、右のコードか、市HPから確認できます。



感染が妊娠に与える影響

現時点では、妊娠後期に新型コロナウイルスに感染しても、経過や重症度は妊娠していない人と変わらないとされています。胎児のウイルス感染症例が海外で報告されていますが、胎児の異常や死産、流産を起こしやすいという報告はありませんので、妊娠中でも過度な心配はいりません。

日頃の感染予防

一般的に妊婦が肺炎にかかった場合には、重症化する可能性があります。

す。人混みを避ける、こまめに手を洗うなど日頃の健康管理を徹底してください。

①密閉空間、②密集場所、③密接場面、という3つの「密」となるような場所を避けてください。



勤務先と働き方の相談を

働いている人は、ご自身の体調なども踏まえ、時差通勤やテレワークの活用、休暇の取得などについて、勤務先とご相談ください。

市HPで厚生労働省作成のリーフレットが見られます

新型コロナウイルスに関する一般的な留意点などについて、厚生労働省が妊婦の皆さんに向けて作成したリーフレットを右のコードか、市HPからご覧いただけます。



(母子保健課)

新型コロナウイルス感染症の影響でお困りの方へ

各種支援を紹介します。4月20日現在の内容です。詳しくは、各担当へお問い合わせください。このほかにも支援があります。右のコードか、市HPから確認を。



サポートチームふらっと（市社会福祉協議会）☎483-3021か福祉総合相談室へ。

千葉県社会福祉協議会による資金貸付制度があります

新型コロナウイルス感染症の影響で休業や失業となり、生活資金でお悩みの人（世帯）に特例貸付を行っています。問い合わせは、八千代市社会福祉協議会☎483-3021へ

◆緊急小口資金

- ▶対象者 休業等により収入の減少があり、緊急かつ一時的な生計維持のための貸付を必要とする世帯
- ▶貸付限度額 20万円以内（無利子）

◆総合支援資金

- ▶対象者 収入の減少や失業等により生活に困窮し、日常生活の維持が困難となっている世帯
 - ▶貸付限度額 複数世帯は月20万円以内、単身世帯は月15万円以内（無利子）
 - ▶貸付期間 原則3か月
- (市社会福祉協議会)

家賃相当額として 住居確保給付金を支給します

離職・廃業により住居を失うおそれが生じている方々に加え、休業等に伴う収入減少により、離職や廃業に至っていないが同程度の状況に至り、住居を失うおそれが生じている方々に対しても、家賃相当額（上限あり・原則3か月）を支給します。

主な給付要件は、①離職・廃業から2年以内または休業等により収入が減少し離職等と同程度の状況、②主たる生計維持者、③ハローワークに求職の申し込みをすること。ほかにも、収入額や預金額など、複数の要件があります。詳しくは、くらし

子育ての悩み相談を 子ども相談センターから

◆1人で子育てに悩んでいませんか
悩みをそのままにしていると、子どもへの虐待につながることも。

子ども相談センターでは、相談の内容に応じて助言や情報提供を行いますので、気軽にご相談ください。

◆子育て家庭をあたたく見守って
保護者やお子さん自身が苦しんでいても、助けを求められずにいることがあります。

周りに心配な人が居たら、声を掛

けたり、市役所などに相談したりしてください。相談については、匿名でも受け付けています。

◆主な相談機関

- ①子ども相談センター☎484-2954(祝日・年末年始を除く月曜～金曜日午前8時30分～午後5時)
- ②千葉県中央児童相談所☎043-253-4101(祝日・年末年始を除く月曜～金曜日午前9時～午後5時)
- ③子ども・家庭110番☎043-252-1152(24時間365日受付)
- ④児童相談所全国共通ダイヤル☎189(24時間365日受付)

#食べよう八千代 キャンペーン



新型コロナウイルス感染症の拡大で大きな影響を受けている市内の飲食店を応援するため、市と八千代商工会議所、(一社)八千代市観光協会が「#食べよう八千代」キャンペーンを始めました。

テイクアウト（持ち帰り）やデリバリー（出前）に対応しているお店を観光ガイドアプリ「ココシルやちよ」で紹介し、みんなで利用することで飲食店を応援するキャンペーンです。お店も随時募集しています。詳しくは、右のコードか、観光推進室☎483-1151へ。



DVは人権侵害です 相談は福祉総合相談室へ

配偶者や恋人など、親密な関係にある人からふるわれる暴力をドメスティック・バイオレンス（DV）といいます。

夫婦間であっても暴力は犯罪行為を含む重大な人権侵害です。一人で悩まず、まずはご相談ください。

◆身体的な暴力だけではありません
暴力とは、なぐる・けるなどの身体的暴力のほか、無視や大声で怒鳴る、壁や物を壊して威圧感を出すな

どの「精神的暴力」、性行為の強要や見たくないのに成人雑誌をみせるなどの「性的暴力」があります。

また、交際中のカップルの間でも、自分の予定を優先させないと無視したり不機嫌になったり、携帯の着信履歴やメールをチェックするなどの「デートDV」があります。

◆どこに相談したらいいの

本市のDVに関する相談は、福祉総合相談室☎483-1151（祝日・年末年始を除く月曜～金曜日午前8時30分～午後5時）でお受けします。
(福祉総合相談室)

お家でできる! やちよ元気体操

新型コロナウイルス感染症の拡大を予防するため、家の中で過ごす時間が多くなっている今、体力を落とさないようにするには、体を動かすことが重要です。

本市オリジナルの「やちよ元気体操」はいかがですか。この体操には上半身の柔軟性を高める「上半身編」と下半身を鍛える「下半身編」があり、立った姿勢でも座った姿勢でも行うことができます。

「いつでも・どこでも・だれでも」できるように考えられていますので、普段あまり運動をしていないという人でも大丈夫です。

自分の体力に合わせて無理のない範囲で行ってください。

各体操の動画は、下のコードを携帯電話などで読み取るか、市HPから見られます。
(健康づくり課)



▲上半身編。時間は5分間程度



5月の相談案内

新型コロナウイルス感染症の拡大防止のため、中止・変更することがあります。
※祝日はお休みです。

ふれあい相談所 相心配こと 法律相談	生活困窮・成年後見に関する相談	緑の相談	(消費生活相談のみ) 電話のみ	高齢者総合相談	福祉総合相談	子ども総合相談(0～18歳)	青少年の非行に関する相談	教育相談	適応支援相談	ことばと発達	成人の健康	女性の健康	ごとの相談	人権・悩み	地域職業相談室	職業相談	住宅耐震診断	行政相談	登記・測量相談	行政書士相談	予約制			
																					交通事故相談	税務相談	法律相談	
中止	月～金曜日 9時～17時	10月28日(木) 15時～17時	月～金曜日 13時～16時	月～金曜日 8時30分～17時	月～金曜日 8時30分～17時	月～金曜日 8時30分～17時	月～金曜日 9時～16時	月～金曜日 9時～16時	月～金曜日 9時30分～17時	月～金曜日 9時～17時	月～金曜日 8時30分～17時	火・金曜日 9時～16時	中止	月～金曜日 9時～17時	13日(水)予約制 10時～16時	中止	中止	中止	中止	中止	13日(水)予約制 ※1案件につき1回限り	中止		
社会福祉協議会 ☎487-2940	社会福祉協議会 ☎483-3021	社会福祉協議会 ☎483-3083	環境緑化公社 ☎458-6446	消費生活センター ☎485-0559	地域包括支援センター ☎483-1151 ☎489-4655 ☎481-7411 ☎405-4177 ☎488-9525 ☎481-3515	福祉総合相談室 ☎483-1151 内線☎3221・32665	子ども相談センター ☎484-2954	青少年センター ☎483-2842	教育センター ☎486-8866	フレンド八千代 ☎486-1019	ことばと発達の相談室 ☎486-9887	健康づくり課 ☎483-4646	男女共同参画センター1階 専用☎485-7333	第3相談室(1階)	健康福祉課 ☎483-4646	職業相談室(1階)	建築指導課	建築指導課	行政書士相談	行政書士相談	行政書士相談	交通事故相談	税務相談	法律相談
市役所 ☎483-1151(代表)																								

コミュニティ推進課
予約制以外の各種相談は当日受け付け。
8時30分から電話が直接窓口で申し込み(先着順)



4月中旬から5月の中頃までが見ごろのツツジ。市民からの公募により市の木として認定され、愛されています。

ゆりのき通りに植えられているたくさんのツツジは、ボランティアの手で世話され、通りを明るく華やかにしてくれます。今年こそ中止にはなりませんが、例年は市民による「つつじ祭り」も開催されています。

人口20万人に到達しました

本市の人口が3月末現在で20万275人となり、千葉県で21番目の市として誕生して以来、53年3か月で人口20万人に到達しました。

感染予防に役立ててください

小・中学校へ消毒液を寄附



新型コロナウイルスの影響を受けて、全国的に臨時休業となっている小・中学校。

3月26日には、市内でシューズクリーニング業を営んでいる株式会社T&K様から八千代市の小・中学校全校へ、20Lの消毒液が33本寄附されました。

「もともと靴のクリーニングの除菌・消臭で使っているもの。感染予防に役立ててください」と上川取締役。早く安心できる日常が送れるよう、各校で使わせていただきます。

地域の観光を活性化していきます バラ園・秀明大学観光ビジネス学部と協定

4月2日、市と京成バラ園芸株式会社、秀明大学観光ビジネス学部の三者による産官学連携協定を締結しました。観光に特化した産官学の連携協定は県内初となります。

大学の専門知識や人材を活かし、市やバラ園のブランド力を高めることで、市外からもたくさんの人たちに来てもらえるようにします。

今後は、学生の若者ならではの視点をバラ園の商品開発や市の計画策定の分野で取り入れたりするなど、具体的な内容を決めて、地域の観光を活性化していきます。



▲北村恵喜社長（中央左）、市川友英学部長（中央右）、京成パンダ（右端）も応援にかけつけました



市民の団体などに サルビアの苗を配ります

6月17日(水)・18日(木)・19日(金)の午前9時～11時30分・午後1時30分～3時のうち、指定日時に環境緑化公社でお渡しします。

▶条件 集会施設や道路に面するなど公益性が高い場所に植え、公社の名札を立てて確認用に写真を数点送れること ▶申し込み 5月27日(水)必着で往復ハガキに団体名と希望本数、受取人の住所・氏名・電話番号を書いて〒276-0046大和田新田584-1同公社へ郵送してください

緑の講習会 多肉植物の寄せ植え

乾燥に強く、可愛い色鮮やかな多肉植物の育て方など実習を交えて学びます。市内在住または在勤の成人対象、先着20人。

▶日時 6月9日(火)午後1時30分～3時30分 ▶場所 高津公民館 ▶参加費 1,000円 ▶申し込み 5月28日(木)までに電話か直接同公社☎458-6446へ

リサイクル・ガイド 消費生活センター☎483-1151(代表)

【ゆずります・無料】▶犬猫用キャリーケース(小型)／3個 ▶レディースミキサー(生地こね機)

会員募集

市民の皆さんからの依頼に基づいて掲載していますので、内容についての責任は負いかねます。

- 女声合唱団かのん 発声や詩の理解を学びながら楽しく練習します。第1・2・3土曜日10時～12時、八千代台東南公共センター。月4,000円。宮野☎459-8642
- 和布 小物作りの会 古布で小物を作ります。第4火曜日13時～17時、八千代台東南公民館。月200円。桜井☎484-3443
- グループ若菜 ストレッチ体操とやちよ元気体操をします。第2・4水曜日10時～12時、福祉センター。入会1,000円。月1,000円。坪井☎485-1617
- 太極拳勝田台 柔らかく、しなやかな楊名時太極拳。心と身体を健康に。毎週日曜日9時～11時、勝田台中央公園小体育館。月1,500

- 円。鈴木☎090-9390-8541
- プラマネードスクエアーズ ゲームのように楽しむ、やさしいダンス。第1・2・4土曜日9時30分～12時、勝田台会館。入会1,000円。月1,000円。吉田☎484-3746
- テニスサークル・クッキー 硬式テニスサークル。月2、3回のコーチレッスンも。毎週水曜日9時～11時、村上テニスコート。入会3,000円。月3,500円。神☎486-2055
- 八千代シニア劇団 隔年の公演を目標に演劇活動します。ボランティアで寸劇も。第1・3火曜日13時～15時、八千代台東南公民館ほか。入会2,500円。月2,500円。小野澤☎459-9302
- 太極拳友好会 入門・初級。親切・丁寧な指導します。無料体験・見学も大歓迎。毎週水曜日14時～16時、村上中央商店街むらかみの郷。入会1,500円。月500円、参加毎100円。斉藤☎750-7531

ミニガイド

■5月の習志野演習場訓練日程 気象条件などにより一部変更または中止する場合があります。「ヘリコプター離発着訓練」11日(月)～15日(金)、26日(火)7時～21時。「落下傘降下訓練」13日(水)～15日(金)7時～21時。火薬などを使用する訓練もあります。最新の日程は、市ホームページをご覧ください。習志野駐屯地広報室☎(466)2141

■印旛沼の環境保全活動を行う団体から助成金の申請を受け付けます 2年度中に印旛沼とその流域で環境保全などの活動を行う学校や団体に助成金を交付します。申請できる助成額は、小・中学校は10万円まで、高等学校は15万円までです。そのほかの団体は、申請した経費の3分の2が助成対象額で、上限は20万円です。申し込み多数の場合は基金がなくなり次第終了。申し込みは、各締切日必着で、同基金のホームページから配布する申請書類に必要事項を記入し、〒285-1853佐倉市宮小路町12番地(公財)印旛沼環境基金☎043(485)0397へ持参または郵送してください。第1次締切日は5月29日(金)、第2次締切日は7月31日(金)です

■シルバー人材センターの会員を募集します センターの会員に登録して仕事をしませんか。申し込みは、電話で同センター☎(484)4680へ

文化・スポーツ振興財団振興事業 市民会館☎483-5111 www.ycp.or.jp/ 2年度バドミントン教室(前期)

▶日時 6月4日・11日・18日・25日いずれも木曜日9時～12時 ▶場所 市民体育館 ▶対象 一般(初心者・初級・中級) ▶定員 60人。応募者多数の場合は抽選 ▶参加費 2,000円(傷害保険等含む) ▶申し込み 5月18日(月)必着で往復ハガキに住所・氏名(フリガナ)・年齢・電話番号・希望クラス・返信先を明記の上『〒276-0043八千代市萱田1220市民体育館』まで郵送してください ▶問い合わせ 市民体育館☎485-7200

1時間の小さな演奏会 ～楽しい弦楽器の世界～

親子で一緒に楽しむ弦楽四重奏コンサート。アニメ名曲集、ビバルディ「春」、楽しいピッチカートメドレーなど演奏します。

▶出演 ウッドランド・ノーツ・カルテット ▶日時 5月31日(日)10時30分 ▶場所 勝田台文化センター ▶料金 全席自由 中学生以上1,500円(フレンド1,300円)、3歳以上500円、3歳未満膝上無料 ▶申し込み One hour concert 事務局☎0120-5489-16 (10時～18時)