



●八千代の人口 20万866人(+115人) 男 9万9,270人(+45人) 女 10万1,596人(+70人) ●八千代の世帯 9万1,062世帯(+112世帯) 5月末現在。()内は前月比

戦の地も今では健康祈願の地に

米本城跡に祀られる咳の神様



▲竹筒にお茶をいれてお参りすると咳が治るといふ言い伝えがあり、竹筒が飾られています

城橋を渡った先の森に、小さな祠があります。ここには、米本城がありました。臼井城の支城として戦ってきたこの城は、落城した際、逃げ隠れていた老兵が我慢できずに咳をして敵に見つかり斬られてしまったという言い伝えが残っていて、この祠には「咳の神様」が祀られています。かつての戦の地も、今では健康を祈願する地として、地元の人たちがお参りに訪れます。

今号の紙面から

- ◆国民健康保険と後期高齢者医療制度の保険証などを発送します……………2~3
- ◆レジ袋有料化がスタートしました……………4
- ◆新しい生活様式における熱中症予防……………5

新型コロナウイルスの感染拡大を防ぐための行動を引き続きお願いします

新型コロナウイルス感染症から、あなたと身近な人の命を守るよう、日常生活を見直しましょう。新しい生活様式における熱中症予防については、5ページをご覧ください。引き続き、感染拡大防止対策にご理解・ご協力をお願いします。

また、不特定多数の人が集まるイベントなどは、中止・延期になる場合があります。今号の広報やちよに掲載しているイベントなども市ホームページや主催者へ問い合わせ、最新の情報を確認してください。

特別定額給付金の申請書がまだ届いていない場合はご連絡ください

2年4月27日時点で本市に住民登録がある人には、5月25日に申請書を世帯主宛てに発送しました。まだ申請書が届いていない場合は、ご連絡ください。申請期限は8月27日(木)までです。お問い合わせは、八千代市特別定額給付金コールセンター(409)1505(平日午前9時~午後5時)へ。

■詐欺に注意してください 特別定額給付金を装った「特殊詐欺」や「個人情報」をだまし取る「手口」に注意してください。(総務課)

中小企業者経営支援金の対象を拡大します

新型コロナウイルス感染症の影響により売り上げが減少した中小企業者の支援金を拡大します。変更内容は、売り上げが前年同月比50%以上の減少としたものを20%以上の減少に変更します。市内に事業所のある市外在住の個人事業主などを支援対象に追加し、申請期間も9月30日(水)まで延長します。

▼支給額 1事業者あたり15万円。既に受給済みの事業者は対象となりません ▼申し込み 申請書類は市役所または八千代商工会議所で配布。市HPからも入手できます。法人事業者は、法人事業者専用ポータルサイトから申請できます。詳しくは市HPか商工観光課へ問い合わせください。

■中小企業者向け臨時相談窓口で事業者をサポートします 新型コロナウイルス感染症の影響を受けた事業者向けに無料の相談窓口を設置しています。国や県、市などのさまざまな支援制度について、中小企業診断士・社会保険労務士に相談できます。申請書類の作成など手続きもサポートしています。

▼日時/場所 平日午前9時~午後5時/八千代商工会議所。1回の相談で55分まで ▼申し込み 事前予約制。電話で同会議所(483)1771へ。詳しくは、市HPか同会議所へ問い合わせください。(商工観光課)



国民健康保険と後期高齢者医療制度 保険証と保険料納入通知書を

保険証と保険料納入通知書を7月中に届くように発送します。通知書は、国民健康保険（国保）は世帯ごと、後期高齢者医療制度（後期）は個人ごとになっています。届いたら入っている保険証や通知書を確認してください。保険料の賦課限度額や軽減基準なども一部変更になりました。

7月に新しい保険証を発送 記載事項を確認してください

8月1日から使用する国保と後期の保険証を7月中に届くように順次発送します。簡易書留郵便で送りますので、留守の場合は不在票が投函されます。保険証が届いたら、記載されている住所、氏名を確認し、誤りがある場合は国保年金課へ連絡してください。

●8月～3年7月に75歳になる人

国保の保険証の有効期限は誕生日の前日です。75歳の誕生日からは後期高齢者医療制度の被保険者になり、新しい保険証が交付されます。

保険料納入通知書を発送します

7月中旬に保険料納入通知書を発送します。国保は世帯ごとに、後期は個人ごとに通知します。保険料の納期限は、国保が7月から翌年3月、後期は7月から翌年2月の毎月末日（金融機関休業日の場合は翌営業日）です。保険料は、前年の所得に基づいて計算されます。市県民税などの申告の遅れや、未申告だった人が申告をしたり、世帯の中で加入者が増減したりすると、年度の途中で保険料額が変わることがあります。

2年度から国民健康保険料の 賦課限度額が変わりました

国保と後期には、賦課限度額といわれる保険料の上限が決まっています。

国保のうち医療費給付分の新しい限度額は、2万円引き上げられ年63万円です。介護

納付金の新しい限度額は、1万円引き上げられ年17万円です。後期高齢者支援金の賦課限度額は年19万円です。

後期の保険料は一人当たりの金額（均等割）4万3,400円に、所得に応じた金額（所得割）を加えたものです。限度額は、年64万円です。

保険料の軽減基準も変更

保険料の軽減基準も変更になりました。国保は、均等割と平等割額が、5割と2割軽減される人の所得の範囲が拡大され（表1）、後期も同じように5割と2割軽減される人の所得の範囲が拡大されました（表2）。

●申告を忘れずに

国保・後期とも軽減を受けるには、国民年金や厚生年金などの公的年金以外の収入を除く、世帯主と被保険者全員の申告が必要です。収入がない人も市県民税の申告を忘れずに行ってください。

75歳以上医療保険料の 均等割軽減割合が変わります

後期の保険料の軽減割合は、特例措置が見直されることになり、表2のとおりになります。

【表1】国民健康保険料の軽減（均等割と平等割）

軽減割合	世帯内の被保険者と世帯主の前年の総所得額などの合計
7割	33万円以下
5割	33万円+（28万5,000円×被保険者数）以下
2割	33万円+（52万円×被保険者数）以下

ます。年金天引きで納めている人は10月から引き落とし額が変更になります。

保険料の納付は 口座振替をご利用ください

保険料の納付方法には、口座振替や納付書があります。口座振替は、納期ごとに指定した金融機関の口座から、自動的に振替納付できます。「うっかり納付忘れ」を防止し、金融機関に行く手間も省けて便利です。口座振替には3つの方法があります。

1. 簡単便利で届出印の必要もありません 「ペイジー口座振替受付サービス」

口座振替を希望する人は本人名義のキャッシュカードと運転免許証など顔写真付きの身分証明書を持って、市役所か支所の窓口へ。



【表2】後期高齢者医療制度の軽減

軽減割合	軽減後の均等割額	世帯内の被保険者と世帯主の前年の総所得額などの合計
7割	1万3,020円	33万円以下で被保険者全員の所得が0円（年金などの控除額は80万円計算）
7.75割	9,765円	33万円以下（上記以外の場合）
5割	2万1,700円	33万円+（28万5,000円×被保険者数）以下
2割	3万4,720円	33万円+（52万円×被保険者数）以下

介護保険料納入通知書を発送します

2年度介護保険料納入通知書を7月上旬に発送します。届いたら保険料や納付方法を確認し、納付書が同封されている人は、市役所、支所、連絡所、金融機関・コンビニエンスストアなどでお支払いください。納付が難しい人は長寿支援課へ相談してください。確定申告の申告時期が延長されたことに伴い、期間内に申告をされていても保険料に反映されていない人もいます。その場合は、8月以降に保険料の変更通知書でお知らせします。新型コロナウイルス感染症の影響により下記に該当する人は、申請により保険料が減額または免除になる場合があります。(1)主たる生計維持者が死亡、または重篤な傷病を負った世帯。(2)主たる生計維持者の事業収入、不動産収入、山林収入、給与収入（以下事業収入など）の減少が見込まれ、①②の両方に該当する世帯。①事業収入などのいづれかの減少額（保険金、損害賠償などにより補填されるべき金額を控除した額）が元年の事業収入などの10分の3以上であること、②減少することが見込まれる世帯の主たる生計維持者の事業収入などに係る所得以外の前年の所得の合計額が400万円以下であること。詳しくは、市ホームページをご覧ください。

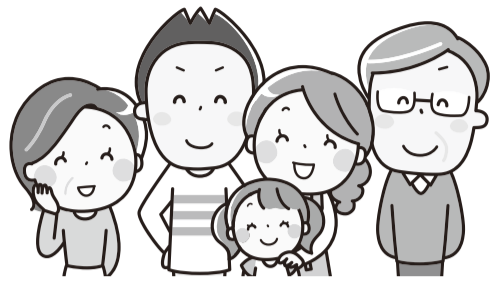
認定看護師教育課程の履修生に 看護師等修学資金を貸し付けます

認定看護師教育課程を履修している人で、将来市内で取得した資格に係る業務に従事する意思のある人に、看護師等修学資金の貸し付けを無利子で行います。原則返還が必要ですが、履修終了後、市内で看護師などの業務に従事している間は返還を猶予し、取得した資格で市内で3年間働いた場合は免除します。▼貸付額 100万円 ▼募集人数 1人（応募者多数の場合は選考）▼申し込み 申請書に必要な書類を添付し、8月3日（月）必着で市役所健康福祉課に郵送または持参。書類は同課窓口で配布。市ホームページからもダウンロードできます

戦没者などの遺族に対する 特別弔慰金の請求受付を開始します

戦没者などの死亡当時の遺族で、2年4月1日時点で、遺族内に恩給や遺族年金などを受給している人がいない場合、次の順序による遺族1人に特別弔慰金として額面25万円、5年償還の記名国債が支給されます。請求期限は5年3月31日まで。【支給対象になる遺族の順序】(1)弔慰金の受給権者。(2)戦没者などの子。(3)戦没者などと生計関係を有し、かつ戦没者と氏を同じくする①父母、②孫、③祖父母、④兄弟姉妹。(4)前記(3)以外の①父母、②孫、③祖父母、④兄弟姉妹。(5)前記(1)～(4)以外の遺族で、戦没者などの死亡時まで引き続き1年間以上生計関係を有していた三親等内の親族。(健康福祉課)

発送します



2. 自宅のパソコンから申し込めます 「Web口座振替受付サービス」

自宅のパソコンから、市ホームページを通じて、委託先のシステム会社のサイトから申し込めます。通帳・キャッシュカードなど、金融機関名・支店名・口座番号などが確認できるものを用意してから手続きしてください。



3. 金融機関やゆうちょ銀行などで 「口座振替」の手続きができます

身分証明書・キャッシュカードがない、暗証番号がわからないなどの場合は、通帳・届出印を持って、市内の金融機関、ゆうちょ銀行（郵便局）、市役所、支所・連絡所で手続きしてください。



保険料の納付で困ったら相談を

保険料を完納している世帯との公平性を保つため、保険料を滞納しつづけている世帯には、差し押さえなどの滞納処分を行います。

市では納付に関する相談を行っています。納付相談員が未納世帯の訪問もしていますので、支払いが困難な場合はご相談ください。不在のときには、不在票を投函しています。

平日に相談できない人のために、休日納付相談を毎月最終日曜日に行っています。日時が変わることもありますので、事前に市ホームページや広報やちよで確認してください。



はしご受診などはやめ 一人ひとりが医療費の節約を

●かかりつけ医を持ちましょう

大きな病院では精密な診断が受けられますが、長時間待たされることもあります。気軽に何でも相談できる「かかりつけ医」を持ち、日頃から自分の健康をチェックするようにしましょう。そうすれば、大病の兆候に早く気づいて治療に取り組むことができ、早期の回復と医療費の節約につながります。

●はしご受診はやめましょう

同じような症状で何軒もの医療機関にかかると、初診料がかかるばかりか、似たような薬を同時に服用することになり、かえって体調が崩れることがあります。転々と病院を替えるはしご受診はせず、医師や薬剤師とよく相談しましょう。

ジェネリック医薬品差額通知を 年2回送付します

8月と2月に、ジェネリック医薬品（後発医薬品）差額通知を対象者に送付する予定です。この通知は、現在処方を受けている薬をジェネリック医薬品に切り替えることで、自己負担額がどのくらい安くなるかを試算したものです。

ジェネリック医薬品は、先発医薬品の特許がされた後に製造・販売される、同等な成分を持つ安価な医薬品のことです。切り替えることにより自己負担額が安くなると同時に、市の医療費削減にもつながります。通知が届いた人は、切り替えの参考資料として活用してください。

ただし、必ずしもジェネリック医薬品に切り替えなければならないものではありません。

国保の医療費通知は 大切に保管してください

国民健康保険被保険者の医療費通知を世帯主あてに、年3回送付しています。6月に前年12月～今年3月診療分、10月に4月～7月診療分、翌年2月に8月～11月診療分を送付する予定です。医療費通知は確定申告の際に添付資料として使用できます。捨てないよう大切に保管してください。医療機関などからの請求が遅れている場合など、医療費が医療費通知に記載されない場合もあるため、医療機関などの領収書も大切に保管してください。



交通事故などの第三者行為で 保険証を使用する場合は連絡を

交通事故など第三者の行為によるケガで保険証を使って治療を受ける場合は、届出が必要です。使用する前に、国保年金課へ連絡をお願いします。

**お問い合わせは
国保年金課
☎483-1151(代表)へ**

新型コロナウイルスに伴う支援

お問い合わせは国保年金課☎483-1151(代表)へ

■保険料の減免制度

新型コロナウイルス感染症の影響により、主たる生計維持者の収入減少が見込まれる世帯を対象とした、保険料の減免制度があります。減免を受けるためには申請が必要です。

■傷病手当金

国保・後期に加入している被用者（給与の支払いを受けている人）のうち、新型コロナウイルスに感染した、または発熱などの症状があり感染が疑われ、労務に服することができなかった人に、傷病手当金を支給します。

支給には要件があります。詳しくは市ホームページをご覧ください。

■被保険者資格証明書が交付されている人

新型コロナウイルス感染症の疑いで帰国者・接触者外来を受診される場合、保険証を提示した時と同じ窓口負担割合（3割または2割）で受診できます。新型コロナウイルス感染症の発症が疑われる場合は、帰国者・接触者相談センターに相談の上、帰国者・接触者外来を受診するときには「被保険者資格証明書」を提示してください。

ペットボトルはルールを守って出しましょう

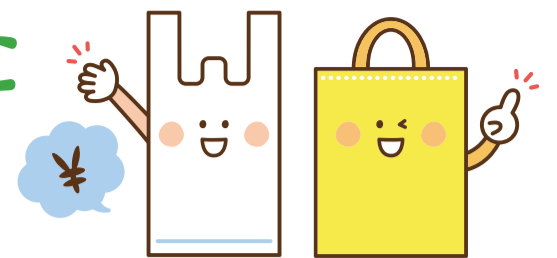
夏はペットボトル飲料が多く消費されます。①キャップとラベルを外す、②水ですすぐ、③軽くつぶす、④集積場所の青い網袋へ入れるというルールを守って出してください。中身が残っているままやレジ袋などに入れたままの状態では出さないでください。飲料・食品用以外のペットボトルや油分のあるペットボトル、汚れのひどいものは資源として再生できません。可燃ごみで出してください。

不法投棄通報受付専用電話 フリーダイヤル（ファクス兼用） やちよし ゴミゼロ 0120-844-530	粗大ごみ受付専用電話 (収集依頼受付・要予約) 483-4506 平日9時～16時30分 (祝日を除く)
--	--

7月の資源物・ごみ収集日	コメ	該当地域	指定袋使用		資源物		コメ	該当地域	指定袋使用		資源物	
			不燃・有害ごみ	可燃ごみ	びん缶類 ペットボトル	紙布類 紙パック			不燃・有害ごみ	可燃ごみ	びん缶類 ペットボトル	紙布類 紙パック
1		大和田(成田街道南側) 村上(3200・3300・3500番台の成田街道南側) 萱田町(成田街道南側) 大和田新田(県道幕張八千代線から東側) 高津(県道幕張八千代線から東側)	7(第1火) 21(第3火)	月・水・金 24日は休み	木 23日は休み	土	9	村上(成田街道北側で新川西側)、萱田町・萱田・大和田(成田街道北側から東葉高速線南側)、大和田新田(300・400・500・700番台の成田街道北側から東葉高速線南側)、ゆりのき台1・2丁目	2(第1木) 16(第3木)	月・水・金 24日は休み	火	土
2		八千代台北	14(第2火) 28(第4火)				10	高津(県道幕張八千代線から西側)、高津東 大和田新田(100・200番台の成田街道南側で 県道幕張八千代線から西側)	9(第2木) 休み(第4木)			
3		八千代台西、八千代台南	7(第1火) 21(第3火)				11	高津団地 大和田新田(1～99番地の成田街道南側)	2(第1木) 16(第3木)			
4		八千代台東	14(第2火) 28(第4火)				12	大和田新田(900・1000・1100番台の成田街道 北側から東葉高速線南側)、緑が丘2～4丁目、 緑が丘西(東葉高速線南側)	9(第2木) 休み(第4木)			
5		上高野	1(第1水) 15(第3水)	火・木・土 23日は休み	金 24日は休み	月	13	勝田台	3(第1金) 17(第3金)	火・木・土 23日は休み	水	月
6		村上団地	8(第2水) 22(第4水)				14	勝田台南、勝田、ゆりのき台3～8丁目、麦丸、 萱田町(500番台を除く東葉高速線北側) 萱田(東葉高速線北側)	10(第2金) 休み(第4金)			
7		村上(新川の東側)、村上南、下市場、 勝田台北	1(第1水) 15(第3水)				15	萱田町(500番台の東葉高速線北側)、 大和田新田(東葉高速線北側)、吉橋、尾崎 緑が丘1・5丁目、緑が丘西(東葉高速線北側)	3(第1金) 17(第3金)			
8		神野、保品、下高野、米本、米本団地、 堀の内	8(第2水) 22(第4水)				16	真木野、小池、佐山、平戸、神久保、島田台、 島田、桑橋、桑納、大学町	10(第2金) 休み(第4金)			

◆お問い合わせは、クリーン推進課☎(483)1151(代表)または清掃センター☎(483)4521(486)1011へ

7月から全国の小売店で レジ袋有料化がスタートしました



私たちの生活に欠かせない大変便利なプラスチック。一方で、大量のプラスチックを廃棄することによる地球温暖化や海洋プラスチック問題が地球規模の問題となっています。こうした状況を踏まえ、過剰な使用を抑えて賢く利用していくために、全国でレジ袋の有料化を行うこととなりました。

レジ袋有料化の背景

プラスチックはさまざまな製品に使われており、今では生活に欠かすことができません。丈夫で便利な反面、自然に戻らず、毎年800万tが世界の海にごみとなって流れ出ています。イルカやウミガメが、レジ袋をクラゲと間違えて食べてしまい死亡するケースが増えており、このままでは、2050年には海洋における魚の重量をプラスチックごみが上回ってしまうという予測まであります。

世界では既に60か国以上でレジ袋の禁止を含めた規制が導入されています。ルワンダやケニアなどでは、製造や使用するだけで罰金となるなど、厳罰化されている国もあります。

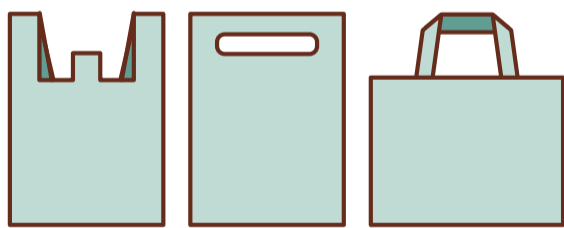
レジ袋を焼却することでCO₂が排出され、地球温暖化を加速させています。こうした地球規模の問題に対応しながらプラスチック資源を有効に活用するために、7月1日から全国一律でレジ袋の有料化を行うことになりました。

有料の対象となるレジ袋は

有料化の対象となるのは、購入した商品を持ち運ぶために用いる、持ち手のついたプラスチック製買物袋です。スーパーやコンビニなどでもらうレジ袋をイメージしますが、百貨店や衣料品などを購入したときにももらうプラスチック製の袋も対象となります。

【具体的な買物袋の形状】

- ・袋上部の小判抜きの穴に指を入れて運ぶことができる袋
- ・持ち手になるシールを袋と併せて提供する



▲有料の対象となる袋のイメージ

場合の、当該シールと袋

- ・巾着状の袋の口を絞って閉じるひもを結んで持ち手として利用可能である袋

価格や売上げの使い方は、店側が設定することになります。ただし、1枚当たりの価格が1円未満になるような価格設定をすることは有料化になりません。

買い物袋を必要としない消費者に対して商品価格を値引きすることやポイント付与することも有料化になりません。

有料にならない袋もあります

環境性能が認められ、それが表示されている以下の3つのレジ袋は有料化の対象となりません。

- ①プラスチックのフィルムの厚さが50 μ m以上のもの…繰り返し使用できるため、プラスチック製買物袋の過剰な使用抑制につながる
- ②海洋生分解性プラスチックの配合率が100%のもの…微生物によって海洋で分解されるプラスチック製買物袋は、海洋プラスチックごみ問題対策につながる
- ③バイオマス素材の配合率が25%以上のもの…植物由来の素材がCO₂総量を超えない素材であり、地球温暖化対策につながる

このほか、商品でないものを入れる袋や取っ手がついていない袋も有料化の対象外となります。

ります。消費者が辞退できない状態で提供される袋も対象外となります。

【その他の有料にならない袋の具体例】

- ・その袋に入れるものが商品でないもの…景品、賞品、試供品など
- ・持ち手のない袋…食品売り場などで生鮮食品等を入れるための持ち手のない袋
- ・役務の提供に伴うもの…クリーニングで衣類にかけている袋

買い物にはマイバッグの持参を

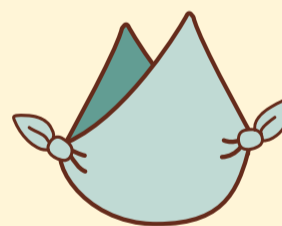
私たち一人ひとりができる取り組みとして、買い物にマイバッグを持参することで、ごみとして捨てられるレジ袋を減らせます。エコバッグには、さまざまな種類があります。買い物袋として広く普及しているレジ袋型や雨の日も安心のファスナー付きエコバッグ、風呂敷を結んで作るエコバッグなど用途に応じて、使い分けるために複数用意しておくとう便利です。買い物の量が多いときに備えて、普段の量を目安に、少し大きめのサイズを選んでおくとう安心です。マイバッグを持参し、みんなでレジ袋を削減しましょう。

お問い合わせはクリーン推進課
☎483-1151(代表)へ

【風呂敷を使ったバッグの作り方】

風呂敷は結ぶだけでバッグに早変わりするので、スペースを取らずに携帯できます。

使い捨てではなく、さまざまな柄や結び方があるため、環境に優しく楽しみながら持てるバッグを作ることができます。



①三角に折って、角をむすぶ



②ひっくりかえして、結び目を中央に入れる



③上を真結びしてできあがり

広告

広告

新型コロナウイルス感染防止のための 「新しい生活様式」における熱中症予防

熱中症は、暑くなり始めた時期や急に気温が上昇した日に発生しやすく、注意が必要です。今夏は新型コロナウイルス感染防止対策のため「新しい生活様式」における熱中症予防行動が求められています。

お問い合わせは健康づくり課 ☎483-4646へ。

〈今年の特に注意すべきポイント〉

○適宜マスクを外して休憩を

気温・湿度が高い中でのマスク着用は熱中症のリスクが高まる恐れがあります。強い負荷の作業や運動は避けて、喉が渇いていなくてもこまめに水分補給をしたり、屋外で人との距離が充分保てる場合にはマスクを外して休憩を。

○冷房の使用について

感染症予防のため、冷房時でも換気扇や窓開放により、換気をする必要があります。室内温度が高くなるので、エアコンの設定温度をこまめに調整しましょう。

○高齢者、子ども、障害者の人たちへの声かけ

3密を避けつつも、熱中症になりやすい人への目配り、声掛けをするようにしましょう。

日本小児科医会では、2歳未満のお子さんのマスク着用は危険という見解を出していますので、ご注意ください。

熱中症について

市内で昨年、熱中症による救急搬送された人の約半数が65歳以上の人で、そのうち室内で発症が多かったのは75歳以上の人でした。

一方、40代以降の人は、外出先や外出先から戻った時に発症して救急搬送されています。以下の症状が出たら注意が必要です。

■**症状** 筋肉痛や大量の汗、めまい、頭痛や吐き気などで、重症になると命に関わることも。

■**熱中症を疑う時は** ①涼しい場所に移動する、②衣類を緩め、体を冷やす(脇の下や足の付け根が効果的)、③水分や塩分などを補給する。

自力で水分が取れない、症状が改善しないときはすぐに病院へ。

令和2年度の熱中症予防行動(環境省) https://www.env.go.jp/saigai/novel_coronavirus_2020/heat_illness_prevention_2020_leaflet.pdfをもとに八千代市作成

新型コロナウイルス感染症 接触確認アプリが利用可能に

厚生労働省は、新型コロナウイルス感染症の拡大防止のため、接触確認アプリ(COCoA)をリリースしました。

このアプリは、利用者本人の同意を前提に、スマートフォンの近接通信機能(Bluetooth)を利用して、お互いに分からないようプライバシーを確保して、新型コロナウイルス感染症の陽性者と接触した可能性について、通知を受けることができます。

陽性者と接触した可能性が分かることで、検査の受診など保健所のサポートを早く受けることができます。

利用者が増えることで、感染防止の拡大につながることを期待されています。

■アプリのインストール方法

App StoreまたはGoogle Playで「接触確認アプリ」で検索してインストールしてください。

動作可能なOSバージョンなど詳しくは、右のコードから厚生労働省のホームページを確認してください。

(健康づくり課)



新型コロナウイルス感染症の相談・受診の目安

息苦しさ、強いだるさ、
高熱等の強い症状の
いずれかがある

重症化しやすい方※で発熱
や咳などの比較的軽い風邪
の症状がある

※高齢者、糖尿病、心不全、呼吸器疾患など持病がある人や、透析を受けている人、免疫抑制剤や抗がん剤等を用いている人

左記以外の方で発熱や咳など比較的軽い風邪の症状が
続いている(症状が4日以上
続く場合は必ず相談を)

いずれかにあてはまる場合はすぐ相談 ※妊娠している人も念のため早めに相談を

帰国者・接触者相談センター

習志野健康福祉センター(習志野保健所)
☎047-475-5154(平日9時から17時まで)
FAX047-475-5122 ※聴覚に障害がある方や電話での相談が難しい方は、ファックスをご利用ください。
平日17時以降、土日祝日は、
千葉県電話相談窓口(コールセンター)
☎0570-200-613(24時間対応)

または

市内医療機関

1. 感染が疑われる症状がある人は、市内の医療機関に電話で連絡をした上で受診してください。市内にかかりつけ医がない場合は、八千代市健康づくり課☎047-483-4646へ(平日8時30分から17時まで)ご相談ください。
2. 医師がPCR検査を必要と判断した場合、医師が八千代PCRセンターの検査予約を行います。

紹介

帰国者・接触者外来

紹介先の医療機関でPCR検査を行う。

紹介

八千代PCRセンター

予約日時に車で向かい、車に乗ったまま、ドライブスルー方式でPCR検査を行う。

※相談の目安に該当しない場合も、帰国者・接触者相談センターへの相談は可能です。

広告

広告

第3回やちよサービス大賞に 応募しませんか

八千代商工会議所では、優れたサービスを行っているサービス業事業者を募集しています。応募された中から、審査のうえ「やちよサービス大賞」として表彰し、広く紹介していきます。自薦・他薦は問いません。表彰数は1~3事業者を予定しています。

▶**応募対象** 市内サービス事業者か八千代商工会議所会員事業者 ▶**審査期間** 書類・協議審査は9月~12月頃、表彰式は3年2月~3月頃を予定 ▶**応募方法** 8月31日(月)必着で所定の応募用紙に記入し、郵送、持参、ファクスまたはメールで〒276-0033八千代台南1-11-6八千代商工会議所☎483-1771 FAX483-1773 ☒info@yachiyocci.jpへ。



応募用紙は同会議所窓口か同会議所ホームページからダウンロードできます。
(商工観光課)

情報ぎゅらりー

市役所 〒276-8501 大和田新田 312-5
☎483-1151 (代表)

休日日に国勢調査員の登録を受け付け

10月1日を調査期日として実施する国勢調査の調査員の登録を休日にも受け付けます。面接と調査員証用の写真撮影も。報酬は2調査区の場合、7万円程度です。

▶日時 7月12日(日) 午前8時30分～正午 ▶場所 第2別館2階 情報管理課 統計調査班執務室 (情報管理課統計調査班)

介護保険負担限度額認定の申請

要介護(要支援)認定を受けてショートステイや介護保険施設を利用する所得の低い人は、申請により食費・居住費の利用者負担分が軽減されることがあります。

お手元にある介護保険負担限度額認定証は、7月31日(金)で有効期限終了となりますので、更新の申請が必要です。郵送した申請書に必要な書類を添えて、長寿支援課、支所・連絡所へ提出してください。

新たに申請をされる人も随時受け付けています。詳しくは同課へお問い合わせください。

7月の休日開庁

- 戸籍住民課の窓口(1階)
12日(日)午前8時30分～正午
※取り扱いできない業務もあります。
- 納税相談(3階)
26日(日)午前9時～午後4時
- 国民健康保険料の相談(1階)
26日(日)午前9時～午後4時

7月の献血

- 11日(出)午前10時～11時45分・午後1時～4時30分、フルルガーデン八千代(八千代市献血推進協議会主催)
- 12日(日)午前10時～11時45分・午後1時～4時30分、イオンモール八千代緑が丘(八千代東ライオンズクラブ主催)

急な天候の変化に注意を

突発的な雷雨、ひょう、竜巻などの原因となる積乱雲は、夏から台風シーズンに発生しやすく、甚大な被害をもたらすことがあります。

「雷の音が聞こえてきた」「真っ黒な雲が近づいてきた」「急に冷たい風が吹いてきた」などの予兆があったときは、頑丈な建物など安全な場所に避難してください。(危機管理課)

猟銃による有害鳥獣駆除実施

農作物を守るため、有害鳥獣を猟銃で駆除します。山林や畑の近くを通るときは、注意してください。

▶日時 7月11日(土)～14日(火)、18日(土)～21日(火)、23日(祝)～26日(日)、8月1日(土)～4日(火)の日出～日没
▶実施地区 桑橋、桑納、尾崎、吉橋、島田台、麦丸、平戸、村上、上高野、下高野、米本、保品、大和田新田の梨園とその周辺 ▶問い合わせ J A八千代市☎459-8125 (農政課)

募集 保健師(非常勤)

母子保健課で母子保健業務を行う会計年度任用職員を募集します。

▶任用期間 採用日～3年3月31日。業務の状況や本人の勤務状況によっては再度の任用の可能性がります。勤務開始1か月間または実勤務15日間までは条件付採用(試用期間)となります ▶勤務地 八千代市保健センター内母子保健課(ゆりのき台2-10) ▶勤務時間 平日午前9時～午後5時(時間な

ど応相談) ▶資格 保健師 ▶業務 地域保健活動・母子保健業務全般 ▶時給 1,446円～1,476円(通勤手当は本市規定による) ▶応募方法 7月31日(金)までに電話で母子保健課☎486-7250へ

募集 小・中学校講師

▶勤務内容 小学校の担任、中学校での教科指導(国語、数学など) ▶募集人数 若干名 ▶資格 教員免許状保持者 ▶勤務日 月曜～金曜日 ▶応募方法 詳しくは電話で教育委員会学務課☎481-0302へ

保健
保健センター
〒276-0042 ゆりのき台2-10
母子保健課 ☎486-7250
健康づくり課 ☎483-4646

母子保健課 妊婦・乳児健康診査を受けましょう

母子健康手帳と一緒に交付された「母子健康手帳別冊」に綴じられている「妊婦・乳児健康診査受診票」を利用し、妊娠中に14回、生後3～6か月と9～11か月に各1回ずつ、県内の医療機関で健康診査が受けられます。里帰り出産などで県外の医療機関や助産所での受診を希望する人、転入などで八千代市の受診票の交付を受けていない人は、電話で母子保健課までご連絡ください。

赤ちゃんが生まれたら「出生連絡票」の提出を

市では、出生後の赤ちゃんの様子やお母さんの体調について伺い、状

況に応じて、電話や訪問による育児相談や赤ちゃんの成長の確認、母子保健サービスの紹介などを行っています。子ども医療費助成申請などの手続きをするときに、母子健康手帳交付時に渡された「出生連絡票」を生後28日以内に子ども福祉課、支所・連絡所、母子保健課(保健センター内)へお持ちいただくか、母子保健課へ郵送してください。

らくらく★かんたん 予防接種ナビ

市の予防接種情報を提供するモバイルサービスです。スマートフォン、携帯電話、パソコンから登録できます。必要事項(子どもの生年月日、メールアドレス、ニックネームなど)を登録すると、予防接種スケジュールを自動で作成し、接種日が近づくとメールでお知らせします。登録は無料。<http://yachiyo.city-hc.jp/>か右のコードから。通信費用は利用者負担です。詳しくは母子保健課へ。



健康づくり課 蚊が媒介する感染症に注意しましょう

蚊が発生する時期になりました。ヒトスジシマカはデング熱、ジカウイルス感染症、チクングニア熱などの感染症を媒介する場合があります。10月下旬まで蚊の活動時期のため、蚊の発生や刺されないための予防に努めましょう。

- ①屋外で活動する場合は、長袖・長ズボンなどを着用し、なるべく肌を露出しない
- ②虫よけ剤などを使用する
- ③蚊の幼虫の発生源になりやすい水が溜まる容器(植木鉢の受け皿や空き缶など)を外に放置しない



食中毒を予防しましょう

夏は食中毒が発生しやすい季節です。家庭でも次のことに気をつけて、食中毒を予防しましょう。
●清潔・洗浄 ①調理の時は、こまめに手を洗いましょう ②食材は適切な方法で保管しましょう。調理器具は用途別に使い分け、使用後は汚

夜間・休日 急病診療

◆急病のときは、まず、当番医で受診を

テレホン案内

月～金曜日 19:00～翌8:30
内科系(小児科) ☎482-6870

土曜日 17:00～翌8:30
外科系・その他の科目 ☎482-6871

日曜日・祝日 年末年始 8:30～翌8:30
歯科 ☎482-6872

※小児科・その他の科目・歯科は、日曜・祝日・年末年始の8:30～17:00のみ

つながらないときは、市役所☎483-1151か消防本部☎459-2441へ。当番医は、市ホームページでも見られます。新型コロナウイルスに関する電話相談窓口は5ページをご覧ください。

やちよ夜間小児急病センター
東京女子医科大学八千代医療センター内
毎日18～23時 ☎458-6090
※23時以降は☎450-6000へ

具合が悪くなり、当番医での受診が必要か判断に迷う時などに看護師や医師が電話で相談に応じます。

【小児】こども急病電話相談
毎日19時～翌朝6時 局番なしの☎#8000
※ダイヤル回線、IP電話、光電話からは☎043-242-9939

【小児以外】救急安心電話相談
平日・土曜18時～翌朝6時、日曜・祝日・年末年始9時～翌朝6時 局番なしの☎#7009
※ダイヤル回線、IP電話、光電話からは☎03-6735-8305

7月の相談案内

新型コロナウイルス感染症の拡大防止のため、中止・変更することがあります。※祝日はお休みです。

ふれあい相談所 相心配慮	生活困窮・成年生活に関する相談	緑の相談	(消費生活相談の電話のみ)	高齢者総合相談	福祉総合相談	子どもの総合相談(0～18歳)	青少年の非行に関する相談	教育相談	適応支援相談	ことばと発達相談	成人の健康相談	女性(こころ)の悩み電話相談	ごとの相談	人権・悩み	地域職業相談室	職業相談	住宅耐震診断	行政相談	宅地建物相談	登記・測量相談	行政書士相談	予約制					
																						交通事故相談	税務相談	※1案件につき1回限り	法律相談		
火・木曜日 13時～16時 社会福祉協議会相談専用 ☎487-2940	1日(水)15日(水) 9時～17時 社会福祉協議会 ☎(483)3021	月～金曜日 10時～16時 社会福祉協議会 ☎(483)9787	月～金曜日 10時～16時 環境緑化公社 ☎(458)6446	月～金曜日 13時～16時 消費生活センター ☎(485)0559	月～金曜日 8時30分～17時 地域包括支援センター ☎(483)1151 ☎(489)4655 ☎(481)7411 ☎(405)4177 ☎(488)9525 ☎(481)3515	月～金曜日 8時30分～17時 福祉総合相談室 ☎(483)1151 内線(322)113	月～金曜日 9時～16時 青少年センター ☎(483)2842	月～金曜日 9時～16時 教育センター ☎(486)8866	月～金曜日 9時30分～17時 フレンド八千代 ☎(486)1019	月～金曜日 9時～17時 ことばと発達の相談室 ☎(486)9887	月～金曜日 8時30分～17時 健康づくり課 ☎(483)4646	火・金曜日 9時～16時 男女共同参画センター相談専用 ☎(485)7333	中止	☎健康福祉課 第3相談室(1階)	月～金曜日 9時～17時 職業相談室(1階)	8日(水)予約制 10時～16時 建築指導課	20日(月) 13時～16時	17日(金) 13時～16時	9日(木) 13時～16時	16日(水) 13時～16時	22日(水) 9時30分～15時 ※予約は相談の2日前まで	27日(月) 9時30分～15時	第2水曜日 13時～15時30分	第1火曜日 9時30分～12時	第1水曜日 9時30分～12時	第1木曜日 9時30分～12時	第1金曜日 9時30分～12時
コミュニティ推進課 予約制以外の各種相談は当日受け付け。8時30分から電話が直接窓口で申し込み(先着順)																						市役所 ☎483-1151(代表)					

れをきれいに落としましょう

●迅速・冷却 ①食品についた菌は、時間の経過とともに増えるので、調理は迅速にし、調理後は早く食べましょう ②食品は室温に長時間放置せず、冷蔵庫に保管しましょう

●加熱・殺菌 ①加熱は最も効果的な殺菌方法です。加熱が不十分では、菌が生き残り、食中毒が発生する例が多いので、中心部までしっかり加熱しましょう ②調理後、器具はよく洗いましょう。熱湯や塩素剤などで消毒すると、より効果的です

2年度 がん検診・特定健康診査・成人歯科健康診査

新型コロナウイルスの影響により開始時期を延期していましたが、個別検診は7月から、集団検診は9月から開始します。

感染拡大防止のため、個別検診を希望する人は事前に医療機関へ連絡し、受診の際はマスクの着用にご協力ください。

体調不良時や受診日前の2週間以内に発熱した人は検診に行かないでください。



乳がん検診の無料クーポン券対象者に送付しました

3年4月1日時点で41歳の女性に乳がん検診無料クーポン券を発送しました。有効期限は12月末までです。この機会に受診しましょう。問い合わせは健康づくり課へ。

習志野健康福祉センターから

■精神保健福祉相談（予約制）

精神疾患や心の健康について、精神科医が相談をお受けします。

▶日時/場所 8月4日(火)午後2時から/八千代市障害者福祉センター、8月11日(火)午後2時から/習志野健康福祉センター ▶申し込み 地域保健課精神担当☎475-5152

■思春期相談（予約制）

お子さんの発達面や、思春期に関する悩みなどについて、臨床心理士が相談をお受けします。

▶日時 8月21日(金)午前9時30分から ▶場所 習志野健康福祉センター ▶申し込み 地域保健課☎475-5153

まちづくりふれあい講座のパンフレットを配布しています

まちづくりふれあい講座は、市民の皆さんが催す学習会などに市の職員が講師として出向き、市の事業や施策について説明したり、職務に関連した専門知識や技能を生かした講義や実習などを行うものです。皆さんの学習活動に役立つ16分野、66講座あります。市内在住か在勤・在学のおおむね10人程度の団体・グループが利用できます。詳しくは、市役所案内・支所や公民館などで配布しているパンフレット、または市HPをご覧ください。

生涯学習

特に表示されていないものは受講無料です。詳しくは各主催者に問い合わせてください。

公民館 八千代台公民館☎483-5553 ◆夏のおはなし会 八千代台図書館との合同企画。こわいおはなしや絵本などの読み聞かせをします。市内在住か在学の小学生対象。保護者同伴可。先着10人。飲み物持参。未就学児など、対象児童以外の保育はありません
☎8月7日(金)午前10時～11時 甲午前9時から電話か直接同館へ



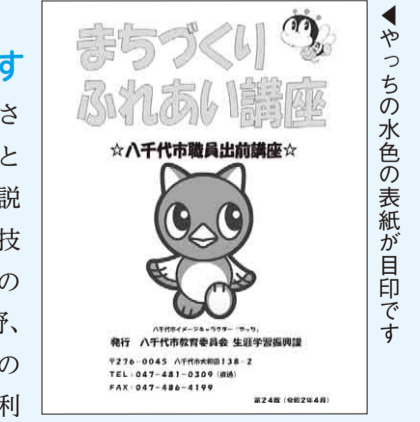
◆認知症を学ぼう！～認知症サポーター養成講座～ 認知症の特徴や接し方、介護方法などを小学生にもわかりやすく説明。市内在住か在学の小学生対象。先着10人。筆記用具、飲み物持参。受講後、修了証書とオレンジリングを差し上げます ☎8月7日(金)午後1時30分～2時30分 甲午前9時から電話か直接同館へ

郷土博物館 ☎484-9011 ◆植物標本づくり講座・全2回 博物館周辺で採取した植物の名前を調べて、植物標本を作ります。先着15組（1組2人まで）。大きめのレジ袋、筆記用具、新聞紙1日分、はさみ持参。長袖、長ズボンで ☎7月19日(日)（雨天の場合7月25日(土)に延期）、8月23日(日)午前9時30分～正午 費100円(材料費) 甲電話か直接同館へ

◆チバミュージアムフェスタ2020 オリンピック・パラリンピックと千葉県の近代スポーツの歩みについて



▶同企画のチラシ。活躍も紹介しています



（生涯学習振興課）

紹介します。競技を支える県内企業の技術力、市との関わりや取り組みも合わせて紹介 ☎7月18日(土)～9月6日(日)午前9時～午後4時30分

講座・教室 農業交流センター☎406-4778 当日キャンセルは実費がかかる場合があります

◆タイ料理教室 市内産の旬野菜を使ってカオパット、トムヤムスープを作ります。先着20人。エプロン、三角巾、布巾、台布巾、筆記用具持参 ☎7月17日(金)午前10時30分～午後1時 費1,500円(当日持参) 甲電話か同センターHPから

◆金山寺味噌仕込み 3種の麹と夏野菜をたっぷり使って金山寺味噌を仕込みます。先着16人。エプロン、三角巾、布巾、台布巾、筆記用具、飲み物、持ち帰り用の容器(800ml程度)持参 ☎8月5日(水)午前10時30分～午後1時 費2,000円(当日持参) 甲電話か同センターHPから

地域子育て支援センター ◆もうすぐ1歳半おやこ広場 1歳4～5か月頃のお子さんとの関わり方、食事や子育てについて専門スタッフを交えておしゃべりしませんか。平成31年3月生まれ対象。先着15組 ☎①7月15日(水) ②7月20日(月)、いずれも午前10時～11時30分 所①保健センター、②緑が丘公民館 甲電話で子ども支援センターすてっぷ21勝田台☎487-4827へ

環境緑化公社☎458-6446 ◆緑の講習会「夏休み親子緑化体験教室」親子で作る自然素材の竹を使った六角竹かご作り。市内在住か在勤者の小学生の親子対象。先着5組10人。持ち帰り袋、筆記用具持参 ☎8月11日(火)午前9時30分～正午 所大和田公民館 甲8月4日(火)までに電話か直接同公社へ

勝田台中央公園小体育館 ☎487-7667 ◆フラダンス教室 年齢や体力に関係なく、ダンス経験のない人でも楽しめます。ハワイアンミュージックにはリラックス効果も。先着12人 ☎7月以降毎週金曜日の午前11時30分～午後0時30分。祝日の場合は休み 費1回500円(保険料含む) 甲午前9時から電話か直接同館へ

◆機能改善体操教室 前半はマットの上で呼吸をベースに流れるように動いて体を温め、後半は簡単な筋トレ、ストレッチを行います。先着18人 ☎7月以降毎週水曜日の午前11時45分～午後0時45分 費1回500円(保



険料含む) 甲午前9時から電話か直接同館へ

オーエンス八千代市民ギャラリー☎406-4116 ◆体験!写真教室「デジタルカメラ撮影講座」基本中の基本を知ろう。これさえ知れば、料理だって美味しそうに撮れる。中学生以上対象。先着10人 ☎7月4日(土)午前10時～正午 費1,000円 甲電話か直接同館へ



◆体験!写真教室「写真加工講座」無料ソフトで写真の加工をします。斜めに写ってしまった写真を修整しよう。中学生以上対象。先着10人 ☎7月11日(土)午前10時～正午 費1,000円 甲電話か直接同館へ

◆藍染を楽しむ ハンカチと大・小どちらかサイズを選べるバッグを藍染めます。5歳以上対象(小学生以下は保護者同伴)。各回先着10人。エプロン、ゴム手袋、捨ててもよいタオル1枚持参。汚れても良い服装で 費ハンカチとバッグ(小)1,000円、ハンカチとバッグ(大)1,500円 ☎7月18日(土)①午前10時～正午、②午後2時～4時 甲電話か直接同館へ

催し 農業交流センター☎406-4778 ◆ザリガニ釣り体験 農業交流センター内ふれあいの森ビオトープの池でザリガニ釣りが楽しめます。小学生以下は保護者同伴必須。餌、竿、バケツ、網の貸出あり。池には入らないでください。監視員がおりませんので、体験に当たっての事故に対して責任を負いかねます ☎7月中旬～10月末頃。午前9時～午後3時受け付け 費300円(当日持参)



◆ブルーベリー狩り 30分食べ放題。ブルーベリー120gのお土産付き ☎7月11日(土)～8月16日(日)午前9時～11時30分。月曜日休園(祝日の場合は翌火曜日) 費小学生以下600円、中学生以上800円。3歳以下は無料 甲当日直接農業交流センター隣法人島田ブルーベリー園へ(10人以上の団体は予約が必要です)



▲今年は例年より出来が早いです

講座・イベントへ参加するに当たり感染症対策にご協力ください

新型コロナウイルス感染症の感染拡大を防ぐため、参加時は必ずマスクを用意のうえ着用してください。以下の場合は講座・イベントへの参加を控えてください。

- 発熱などの体調不良の場合
- 過去14日以内に政府から入国制限、入国後の観察期間を必要とされている国、地域などへの渡航・当該在住者との濃厚接触がある場合

なお、参加者の名簿を作成し、感染者が確認された場合、保健所などの公的機関に提出することがありますので協力をお願いします。



待ちわびた学校生活も再開 小・中学校6月に入学式を行いました

6月1日、萱田南小学校で入学式が行われました。4月の予定が、季節も変わって、あじさいの咲く中で学校生活がスタートしました。

式へ向かう新一年生はピカピカのランドセルを背負って校門をくぐりました。「入学おめでとう」の大きな文字に、一年生になったことをあらためて実感したことでしょう。

6月3日にはすべての小・中学校の入学式が終わりました。進級した上級生たちも授業がはじまり、待ちわびた学校生活も再開しました。



「おめでとう」の看板前では記念撮影も

ありがとうございました

GIRI SITARAM様から、1万円の寄附をいただきました。

3密を避けて開所しました

市内の公共施設が利用再開

市民ギャラリーが6月2日から施設利用を再開しました。入り口では、職員が一人ひとりにマスクの着用や手指の消毒を呼びかけ、長時間の滞在にならないように利用してもらっています。

そのほかの公共施設でも、室内の換気や距離をとった座席配置など、3密を避けて感染症対策をしながら、開所しました。



▲利用の注意点をカードにして配っています

感謝の言葉がやりがいに 集積所に寄せられたたくさんのメッセージ



▶数えきれないほどのメッセージ

どんな状況でも、ごみ収集はなくてはならないものです。回収していた収集袋や集積所に、たくさんのメッセージが寄せられました。

「いつもありがとうございます」「体調は大丈夫でしょうか」など、コロナでも休まず作業してくれることへの感謝や、心配してくれるあたたかい言葉が届けられました。

不安を抱えながらも細心の注意を払って作業する気持ちを考えてくださっていることに感動し「私たちの仕事を見てくださっている人がいる、やりがいにつながります」と、作業員の人たちも胸を熱くしていました。

市でも励ましや感謝を伝える「ごみ袋にメッセージを！プロジェクト」を行い、みなさんから収集袋にイラストやメッセージを書いてもらい、応援しました。たくさんの作品を市民ギャラリーのホームページで紹介しています。



▶サンプル協力：ゆめのたねMegu

会員募集

市民の皆さんの依頼に基づいて掲載していますので、内容についての責任は負いかねます。

- 緑水彩会 初心者からベテランまでの水彩画サークル。教室でのレッスンと年2回の屋外スケッチも。見学歓迎。第2・4月曜日9時～12時、緑が丘公民館。月2,500円。宮下☎450-6215
- コールひばり 合唱サークル。一緒に唄いませんか。第2・4土曜日10時～12時、八千代台東南自治会館。月2,500円。岩渕☎485-9372
- 八千代絆クラブ 新舞踊、盆踊り、グラウンドゴルフ、ウォーキング、カラオケ、吹矢、パソコン教室、健康麻雀、シネマの会、ナツメロを唄う会、旅の話、ラジオ体操など。見学歓迎。

60歳以上対象。不定期開催、村上公民館・UR集会所。月300円。まつ☎483-5571

- 福祉芸能部 新舞踊を楽しく踊ります。初心者歓迎。第2・4金曜日10時～12時、福祉センター。月2,000円。勝又☎482-4636
- 花みづき 教師の指導でパッチワーク小物やタペストリー作りなど。第1・3金曜日13時～15時、大和田公民館。月2,000円。四方☎486-5005
- アスール・ギターアンサンブル リクエスト曲を中心にクラシックギターで合奏を楽しみます。初心者から経験者まで。第1・3土曜日18時～21時、緑が丘公民館。入会1,000円、月2,500円。中村☎080-1397-6985

リサイクル・ガイド

消費生活センター☎483-1151(代表)

受け付けは、土曜・日曜日、祝日を除く午前8時30分～午後5時。市内在住の人が対象です。企業・営利団体は利用できません。
【ゆずって・無料】▶家庭用 室内運動器具
▶ポータブルDVDプレイヤー
◆市役所1階ロビーや市ホームページでもリサイクル品情報を紹介しています。

7月の習志野演習場訓練日程 気象条件などにより一部変更または中止する場合があります。【ヘリコプター離発着訓練】1日(水)～3日(金)、6日(月)～10日(金)、13日(月)～17日(金)、22日(水)～24日(金)。【落下傘降下訓練】1日(水)～3日(金)、7日(火)～10日(金)、13日(月)～17日(金)、20日(月)～22日(水)7時～21時。火薬などを使用する訓練もあります。最新の日程は陸上自衛隊第一空挺団ホームページをご覧ください。習志野駐屯地広報室☎(466)2141

犬のしつけ方教室・譲渡会を開催します 犬のしつけ方教室や殺処分される犬や猫をなくすために譲渡会などを開催しています。いずれも予約制、県動物愛護センター東葛飾支所(柏市高柳1018-16)で実施。申し込みは、同センター東葛飾支所☎04(7191)0050へ。犬のしつけ方教室【実技講座】の申し込みは(公財)県動物保護管理協会☎043(214)7814へ。

ミニ・ガイド

7月の習志野演習場訓練日程 気象条件などにより一部変更または中止する場合があります。【ヘリコプター離発着訓練】1日(水)～3日(金)、6日(月)～10日(金)、13日(月)～17日(金)、22日(水)～24日(金)。【落下傘降下訓練】1日(水)～3日(金)、7日(火)～10日(金)、13日(月)～17日(金)、20日(月)～22日(水)7時～21時。火薬などを使用する訓練もあります。最新の日程は陸上自衛隊第一空挺団ホームページをご覧ください。習志野駐屯地広報室☎(466)2141

犬のしつけ方教室・譲渡会を開催します 犬のしつけ方教室や殺処分される犬や猫をなくすために譲渡会などを開催しています。いずれも予約制、県動物愛護センター東葛飾支所(柏市高柳1018-16)で実施。申し込みは、同センター東葛飾支所☎04(7191)0050へ。犬のしつけ方教室【実技講座】の申し込みは(公財)県動物保護管理協会☎043(214)7814へ。

①犬のしつけ方教室【基礎講座】先着10組。飼い犬は同伴できません。7月14日(火)、8月19日(水)、9月8日(火)、いずれも13時30分～15時30分。【実技講座】基礎講座の受講者の中から先着10組。飼い犬同伴。7月29日(水)、8月1日(土)、8月26日(水)、9月30日(水)、9時30分～11時30分、8月1日出(土)は13時30分～15時30分。33000円

②譲渡会同センターの成犬・成猫を譲渡します。7月2日(水)、8月6日(木)、9月3日(木)、いずれも13時30分～16時。13時～13時30分受け付け。受付時間に遅れると参加できなくなりますので、注意してください

前期ビジネス・キャリア検定試験 厚生労働省が定める職業能力評価基準に準拠し、職務上必要な知識の習得と実務能力の評価を行います。人事・経理・営業・生産管理など、実務に即した専門的知識・能力を評価します。10月4日(日)実施。申し込みは7月27日(月)まで。受験料がかかります。詳しい試験内容は中央職業能力開発協会ホームページへ。受験についてはビジネス・キャリア検定試験運営事務局☎03(3233)6810へ

エイジフレンドリー職場へ！みんなで改善 リスクの低減 7月1日(水)～7日(火)は労働災害のための全国安全週間です。職場における安全意識を高め、新型コロナや熱中症の予防、高齢者にも安全で快適な職場環境をつくりましょう。千葉労働局健康安全課☎043(221)4312

Twitter

八千代市ツイッター

防災情報・緊急情報などを発信しています

URL http://twitter.com/yachyo_shi