



# 新川を見守る神野の水神様

## 田園風景の中に立つ白い鳥居と御神木



▲以前は神尾橋寄りにあった水神様。平成6年の農業基盤整備の際に場所を移され、田園風景の中に白い鳥居と御神木の立つ現在の姿になりました

昔から深い関わりのある人と水。人は河川や沼地を整備する一方で水神を祀り、災い除けや豊穡を祈願してきました。神野の水神宮もその一つ。周辺はかつて印旛沼の辺で、水害に悩まされた地域です。4年に一度の神野の祭りでは、熊野神社を出発した神輿が一番先に水神宮に向かいます。干拓で印旛沼が姿を変えた今でも、地元の人たちは新川を見守る水神宮を「水神様」と呼び、大切にしています。

### 今号の紙面から

- ◆市営霊園合葬式墓地の申し込みを受付中…2
- ◆市民文化祭の出演者・出品者を募集します…3
- ◆ひとり親世帯へ臨時特別給付金のご案内…4
- ◆令和3年4月採用八千代市職員の募集…5

**「新しい生活様式」における熱中症予防**

新型コロナウイルス感染症対策として、マスク着用・換気・手洗いなどの「新しい生活様式」が求められています。一方でマスクを着けると体温調節がしづらくなり、熱中症のリスクが高まることから、屋外で人と十分な距離を保てるときは適宜マスクを外して、熱中症を予防しましょう。

また、不特定多数の人が集まるイベントなどは、中止・延期になる場合があります。今号に掲載しているイベントなども市ホームページや主催者へ問い合わせ、最新の情報を確認してください。

### 特別定額給付金の申請期限は8月27日(木)まで

4月27日時点で本市に住民登録がある人には、5月25日に申請書を世帯主宛てに発送しています。申請期限は8月27日(木)になりますので、期限までに申請してください。

特別定額給付金の給付を装った「特殊詐欺」や「個人情報の詐取」にご注意ください。

問い合わせは、八千代市特別定額給付金コールセンター(409)1505(平日午前9時～午後5時)へ。(総務課)

### 八千代市第5次基本構想(素案)に対する意見を募集

「八千代市パブリックコメント手続実施要綱」に基づき、八千代市第5次基本構想(素案)への意見を募集します。意見を提出できる人は、市内に住所がある人、市内に事務所か事業所がある人、市内に勤務している人、市内の学校に在学している人、当該事業に利害関係を有する人です。意見に対しての個別回答は行いません。

▼募集期間 8月3日(月)～9月3日(木)必着 ▼公表場所 企画経営課、法務課情報公開班、支所・連絡所、公民館、図書館、市ホームページ ▼意見の提出方法・送付先 募集期間中に公表する実施要項に記載してあります (企画経営課)

### 8月5日水に防災無線での臨時試験放送 全国一斉情報伝達試験を行います

地震や武力攻撃などの緊急時に、国からJアラート(全国瞬時警報システム)により送られてくる情報を確実にお知らせするため、全国一斉情報伝達試験として8月5日(水)午前11時頃に防災無線の臨時試験放送を行います。本市では、防災無線チャイムの後に「これは、Jアラートのテストです」と3回繰り返して、「こちらは、防災やちよです」と放送、最後に防災無線チャイムが流れます。気象状況などによっては、試験を中止する場合があります。今年度は、今回の訓練のほかに10月7日(水)、3年2月17日(水)にも実施が予定されています。(危機管理課)



# 市営霊園合葬式墓地の利用申し込みを

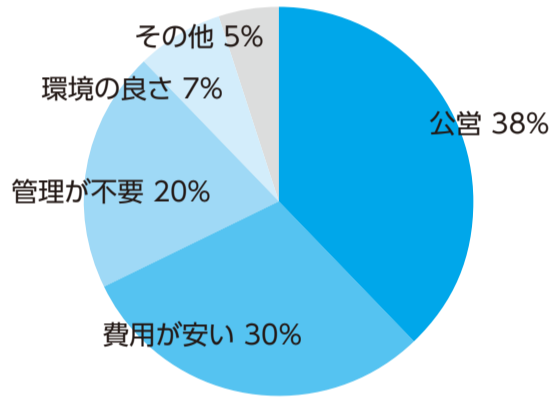


市営霊園は、緑と自然に囲まれた市北部の田園地帯にあります。市の木や花であるツツジやバラが植栽され、周りに大きな建物がなく、広々とした開放的な場所の中、年間を通して落ち着いた雰囲気の中で参拝することができます。現在は、墓石の管理が不要な合葬式墓地の利用申し込みを受け付けています。

## 墓石の管理が不要 承継者がいない人も利用できます

合葬式墓地は、一つの大きな墓の中に納骨壇（1体用、2体用）が設置されており、多くの遺骨を埋蔵できる共同墓地です。市が永年管理するため墓石の管理が不要で、墓の承継に不安がある人や承継者がいない人なども利用できます。また、下のグラフから、多くの人が公営であることや費用が安いことを理由に申し込みをしていることがわかります。

[市営霊園合葬式墓地を申し込んだ理由]



▲合葬式墓地の前にある参拝広場

納骨した後の参拝は合葬式墓地の前にある参拝広場で行います。利用期間は20年。その後は地下の合葬室に永年埋蔵されますが、条件を満たせば最長10年間有料で延長できます。

## 利用資格と使用料

市の住民基本台帳に1年以上登録があり、次の①～③を満たす人が利用できます。

- ①焼骨を保管している、または自分のお墓として使用したい65歳以上であること、
- ②市営霊園芝生墓地の利用権を有していないこと、
- ③納骨する焼骨は本人のほか、次の(1)～(3)のいずれかに該当する人であること。(1)配偶者、(2)血族3親等以内、(3)姻族2親等以内。

使用料は管理料を含め、税込みで1体用11万円、2体用22万円。利用許可時に送付される納付書で一括払いになります。

## 申し込みは健康福祉課へ 募集要項なども配布しています

次の①～⑥の書類を用意し、窓口に来る人の氏名、生年月日などが確認できるもの（免許証、保険証など）、申込者の印鑑（代理人が

申し込む場合は代理人の印鑑も）を持って、市役所健康福祉課で申し込んでください。

- ①申込者本人の住民票、②申込者本人の戸籍謄本、③焼骨保持の場合死体（死胎）火葬埋蔵（収蔵）証明書の原本と写し1部、④他の墓地から改葬する場合は焼骨埋蔵（収蔵）証明書の原本と写し1部、⑤申込者本人と埋蔵する焼骨または埋蔵することになる人の続柄を明らかにする書類（②の戸籍謄本で確認ができない場合）、⑥委任状（申込者本人が申請に来られない場合）。

詳しくは、健康福祉課、市営霊園、支所・連絡所で配布している募集要項やパンフレットを確認してください。

## 市営霊園へのアクセス

- ▶所在地 小池1521-1
- 自動車 国道16号を柏方面に向かい、小池交差点を右折。市営霊園の看板沿いに進む
- 電車 北総鉄道小室駅から徒歩20分
- バス 八千代緑が丘駅から、ちばレインボーバス神崎線で「大学グランド前」下車。徒歩25分



▲漆調で落ち着いた雰囲気の納骨壇



▲広々とした開放的な空間になっています

市長等の31(令和元)年度分税等納付状況の公表

八千代市政治倫理条例に基づいて、市長等に八千代市が賦課する税等の納付状況を公表します。

職	氏名	市民税	固定資産税	国民健康保険料
市長	服部 友則	○	○	—
副市長	小野田吉純	—	—	—
事業管理者	高橋 次男	—	—	—
教育長	小林 伸夫	—	—	—

※「○」は当該年度に納付すべき額が全て納付されている場合。  
「—」は納付義務がない場合。  
(秘書課)

公共職業安定所（ハローワーク）の職業紹介で、市内に住所を有する高齢者か、心身障害者を常用労働者として新たに雇用した市内事業者に対して、「高齢者等雇用促進奨励金」を交付しています。雇用した月の翌月から12か月を限度に、1月あたり高齢者は1万円、心身障害者は1万5000円です。奨励金の交付は上期と下期の2回に分けて交付します。

該当する事業主は、交付申請手続きが必要になりますので、9月4日(金)までに商工観光課へ連絡してください。詳しくは、市ホームページか、電話で同課へ。

▼対象事業主 ①市内に事業所を有すること、②市税を完納していること、③公共職業安定所の紹介により、市内に住所を有する高齢者（60歳以上）や心身障害者を常用労働者（期間を定めず、または12か月以上の期間を定めて雇用され、労働時間が1週間につき30時間以上あること）として、2年1月1日～6月30日に新たに雇用したこと  
(商工観光課)

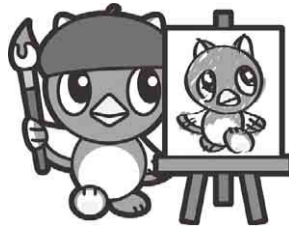
ちばシティポイント2周年キャンペーン実施中

千葉市と八千代市の地域ポイント制度「ちばシティポイント」の2周年記念キャンペーンを行っています。エントリーの上、参加者情報を登録して応募すると、抽選でやちよ桜純米大吟醸やオランダ家楽花生パイなどがもらえます。申し込みは8月21日(金)までに、ちばホームページから（左下のコードか、ちばシティポイントで検索）。商工観光課でも申し込みできます。問い合わせは、同事務局 ☎0570(783)671へ（平日午前10時～午後5時）  
(商工観光課)

高齢者等雇用促進奨励金(上期) 交付申請手続きは9月4日(金)までに申請を



# 受付中



# 市民文化祭の 出演者・出品者を募集

お問い合わせは、文化・スポーツ課 481-0305へ

## お問い合わせ

- ◆申し込みに関することは  
健康福祉課 483-1151 (代表) へ
- ◆見学、納骨に関することは  
市営霊園管理事務所 489-7466 へ

## お盆は開園時間を延長 臨時送迎バスの運行も



8月13日(木)～16日(日)は開園時間を午前7時～午後6時30分に変更します。13日(木)～15日(土)は臨時の無料送迎バスも運行。時刻表・乗り場案内図は健康福祉課、市営霊園、支所・連絡所で配布、市HPにも掲載しています。

## 八千代台文化センター発 (八千代緑が丘駅付近経由)

バス停		1便	2便	3便
往路	八千代台文化センター※	8:30	10:55	13:20
	八千代緑が丘駅付近※ (イオン自転車売場むかい)	8:50	11:15	13:40
	市営霊園	9:15	11:40	14:05
復路	市営霊園	10:00	12:25	14:50
	八千代緑が丘駅付近※ (イオン自転車売場むかい)	10:20	12:45	15:10
	八千代台文化センター※	10:40	13:05	15:30

## 勝田台駅北口発

(八千代中央駅付近、中央図書館、米本団地入口経由)

バス停		1便	2便	3便
往路	勝田台駅北口※	8:55	11:25	13:55
	八千代中央駅付近※ (郵便局むかい)	9:10	11:40	14:10
	TRC八千代中央図書館・ オーエンス八千代市民ギャラリー	9:15	11:45	14:15
	米本団地入口※	9:25	11:55	14:25
	市営霊園	9:40	12:10	14:40
復路	市営霊園	10:25	12:55	15:25
	米本団地入口※	10:40	13:10	15:40
	TRC八千代中央図書館・ オーエンス八千代市民ギャラリー	10:50	13:20	15:50
	八千代中央駅付近※ (郵便局むかい)	10:55	13:25	15:55
	勝田台駅北口※	11:10	13:40	16:10

※印はふれあいプラザ行きバスのバス停を使用

部門	期日・場所	応募方法
市民 芸能祭	10月31日(土)・11月1日(日) 市民会館大ホール	市内在住の個人または市内で活動している団体対象(2日間一人1回のみ出場可)。参加費無料。所定の参加申込書を8月15日(土)～31日(月)午前9時～午後8時に市民会館1階事務室または勝田台文化センター3階事務室へ持参(ファクス、郵送不可)。申込書は市民会館、八千代台・勝田台文化センターの各窓口または(公財)八千代市文化・スポーツ振興財団ホームページからダウンロード。募集するジャンルは31日にバレエ、1日にフラダンス、ハワイアンダンス、フォークダンス、レクダンス、ヒップホップダンス、タップダンス、エイサー踊り、よさこい踊り、ロックソーラン、手話ダンス、ふれあいダンス。問い合わせは市民会館 483-5111(午前9時～午後5時。火曜日は休館)へ。
手工芸展	11月6日(金)～8日(日) 勝田台文化センター展示室  搬入5日(木)午前10時から、 搬出8日(日)午後3時から	木彫り・陶芸・編み物・ガラス工芸など、手工芸に関するものなら個人・団体・年齢・性別不問。出品料一区画1,000円(テーブル180cm×45cm)。形状は3パターン。A.テーブルとその上のパネル(高さ110cm分) B.テーブルのみ C.パネルのみ(180cm×180cm)。往復はがきに①団体名、②代表者の氏名・住所・電話番号、③作品点数、④作品のジャンル、⑤希望区画数(最大3区画)と形状A～C、⑥当日参加メンバー数(合計)を明記し、〒276-0023勝田台2-5-1勝田台文化センター内「手工芸展実行委員会事務局」へ郵送。8月31日(月)必着。出品者は「手工芸展実行委員会」に参加してください。第1回実行委員会は9月11日(金)同センター2階展示室で午前10時から。出品料は11月5日(土)の作品搬入時に集金します。問い合わせは同センター 483-2141(午前9時～午後5時。火曜日は休館)へ。
市民 美術展	11月21日(土)～29日(日) 市民ギャラリー(24日(火)休館)  搬入21日(土)午前9時から、 搬出29日(日)午後4時から  作品搬入・搬出は各自で行う。郵送、作品の預かり、一時保管は不可  隣接する県立八千代広域公園駐車場は有料です (1時間以内は無料)	<b>絵画</b> F50号以下の水彩・油彩・日本画など、画題をつけフックで吊るせる状態で出品(ガラス不可)。
		<b>書道</b> 仕上がり寸法が縦フリー×横100cm以内、裏打ち表装のこと(額装・軸装・帖)、釈文を明記。
		<b>写真</b> 白黒またはカラー。全紙64cm×53cm以内でフックに吊るせる状態で出品(ガラス不可)。
<b>工芸</b> 机に平置きは、幅180cm×奥行60cm以内。壁に展示は、幅150cm×高さ200cm以内。素材は自由、匂いや倒れる危険などがないもの。		
		一人1点まで。出品料500円。往復はがきに、住所、氏名(フリガナ)、電話番号、ファクス番号、部門(絵画の場合は画法を、工芸は種類を記載)、サイズ(号数・額縁含む縦横のサイズ)、額装の有無、縦横、題名、専門家の講評を希望する人は「講評希望」と明記し、〒276-0028村上2510オーエンス八千代市民ギャラリー内「市民美術展事務局」 406-4116へ郵送、または館内配布の応募用紙をファクス 406-4480か同ギャラリー事務局へ提出。9月22日(祝)必着。出品者は「市民美術展実行委員会」に参加してください。欠席の場合は要連絡。第1回実行委員会は10月17日(土)同ギャラリー展示室で午後1時30分から。この日に出品料を集金します。展示期間中は交代で受付当番の協力をお願いします。

※今後の新型コロナウイルス感染症などの影響により、中止になる場合があります

## 粗大ごみの処分方法は収集依頼か直接清掃センターへ

粗大ごみとは、20ℓ用の八千代市指定ごみ袋の口が縛れない、または、はみ出してしまふ大きさのごみです。処分方法は、収集依頼と清掃センターへの直接持ち込みがあります。収集依頼の場合、粗大ごみ受付専用電話 483-4506 に連絡後、粗大ごみ処理券を購入してください。持ち込みの場合、清掃センターに搬入するときに現金で処理手数料を支払うため、処理券の購入は必要ありません。

## 不法投棄通報受付専用電話

フリーダイヤル(ファクス兼用)  
やちよし ゴミゼロ  
**0120-844-530**

## 粗大ごみ受付専用電話

(収集依頼受付・要予約)  
**483-4506**  
平日9時～16時30分  
(祝日を除く)

コース	該当地域	指定袋使用		資源物		コース	該当地域	指定袋使用		資源物	
		不燃・有害ごみ	可燃ごみ	びん・缶類 ペットボトル	紙布類 紙パック			不燃・有害ごみ	可燃ごみ	びん・缶類 ペットボトル	紙布類 紙パック
8月の資源物・ごみ収集日	1 大和田(成田街道南側) 村上(3200・3300・3500番台の成田街道南側) 萱田町(成田街道南側) 大和田新田(県道幕張八千代線から東側) 高津(県道幕張八千代線から東側)	4(第1火) 18(第3火)	月・水・金 10日は収集あり	木	土	9 村上(成田街道北側で新川西側)、萱田町・萱田・大和田(成田街道北側から東葉高速線南側)、大和田新田(300・400・500・700番台の成田街道北側から東葉高速線南側)、ゆりのき台1・2丁目	6(第1木) 20(第3木)	月・水・金 10日は収集あり	火	土	◆お問い合わせは、クリーン推進課 483-1151(代表) または清掃センター 483-4521(486) 10111へ
	2 八千代台北	11(第2火) 25(第4火)	10日は収集あり	木	土	10 高津(県道幕張八千代線から西側)、高津東大和田新田(100・200番台の成田街道南側で県道幕張八千代線から西側)	13(第2木) 27(第4木)	10日は収集あり	火	土	
	3 八千代台西、八千代台南	4(第1火) 18(第3火)				11 高津団地 大和田新田(1～99番地の成田街道南側)	6(第1木) 20(第3木)				
	4 八千代台東	11(第2火) 25(第4火)	10日は収集あり	木	土	12 大和田新田(900・1000・1100番台の成田街道北側から東葉高速線南側)、緑が丘西(東葉高速線南側)	13(第2木) 27(第4木)	10日は収集あり	火	土	
	5 上高野	5(第1水) 19(第3水)				13 勝田台	7(第1金) 21(第3金)				
	6 村上団地	12(第2水) 26(第4水)	10日は収集あり	木	土	14 勝田台南、勝田、ゆりのき台3～8丁目、麦丸、萱田町(500番台を除く東葉高速線北側)、萱田(東葉高速線北側)	14(第2金) 28(第4金)	10日は収集あり	火	土	
	7 村上(新川の東側)、村上南、下市場、勝田台北	5(第1水) 19(第3水)				15 萱田町(500番台の東葉高速線北側)、大和田新田(東葉高速線北側)、吉橋、尾崎、緑が丘1・5丁目、緑が丘西(東葉高速線北側)	7(第1金) 21(第3金)				
	8 神野、保品、下高野、米本、米本団地、堀の内	12(第2水) 26(第4水)	10日は収集あり	木	土	16 真木野、小池、佐山、平戸、神久保、島田台、島田、桑橋、桑納、大学町	14(第2金) 28(第4金)	10日は収集あり	火	土	

# ひとり親世帯へ 臨時特別給付金のご案内



- 厚生労働省ひとり親世帯臨時特別給付金コールセンター☎0120-400-903平日午前9時～午後6時
- 八千代市役所子ども福祉課☎483-1151
- 八千代市ひとり親世帯臨時特別給付金ページ



子育てと仕事を一人で担うひとり親世帯について、新型コロナウイルス感染症の影響による子育て負担の増加や収入の減少に対する支援を行うため、臨時特別給付金を支給します。詳しい内容は市HP「ひとり親世帯臨時特別給付金」に掲載していますのでご覧ください。

## 給付金

**基本給付 1世帯 5万円 第2子以降1人につき3万円加算されます**

**追加給付 1世帯 5万円 家計が急変し、収入が減少した人のみ**

## 対象

18歳を迎えた後最初の3月31日までの間にある児童、もしくは20歳未満の障害を持っている児童を監護等しているひとり親（児童扶養手当法に定める養育者等を含む）で下の表に該当する人。

	児童扶養手当受給者		公的年金給付等受給者		家計急変者
対象	2年6月分の児童扶養手当が支給される人		公的年金等を受給していて、2年6月分の児童扶養手当の支給が全額停止される人		新型コロナウイルス感染症の影響を受けて家計が急変するなど、収入が児童扶養手当を受給している人と同じ水準となっている人
給付	基本給付	追加給付	基本給付	追加給付	基本給付
条件	なし	①	②	①	③
申請	不要	必要	必要		必要

- ①新型コロナウイルス感染症の影響を受けて家計が急変した。
- ②2年5月末時点でひとり親の人で、公的年金給付等（非課税のものを含む）の受給額を含めた平成30年度中の収入額が、児童扶養手当を受けられる水準を下回る。
- ③申請時点でひとり親の人で、新型コロナウイルス感染症の影響を受けて家計が急変し、年金を含めた2年2月以降の任意の1か月（ひとり親の要件に該当した翌月分以降）の収入×12か月が、児童扶養手当を受けられる水準を下回る。

## 手続き

### 市の窓口へ直接または郵送でご提出ください

8月は特別窓口でも受け付けます。申請後、書類審査により支給を決定、口座に振り込みます。申請書は特別窓口での配布やHPからも入手できます。送付希望の方はご連絡ください。

**【申請期間】** 8月3日(月)～3年2月28日(日)(必着)

**【支給予定】** 8月末～決定後順次支給

### 特別窓口を開設します

児童扶養手当現況届・ひとり親世帯臨時特別給付金受付特別窓口

8月3日(月)～31日(月)  
平日午前9時～正午・午後1時～5時  
市役所2階第1会議室

- 9日(日)は休日窓口を開設します。  
午前9時～正午・午後1時～4時受け付け
- 11日(火)～14日(金)は午後7時まで受け付け。  
10日(祝)は受け付けていません

広告

広告





**募集** 令和3年4月採用  
**八千代市職員**  
20万人の笑顔をつくる

**募集要項と申込用紙の入手方法**

(a)市役所職員課・支所・連絡所で配布、消防職は消防本部・各消防署でも配布、(b)市ホームページから入手、(c)郵便で請求。「募集要項請求」と朱書きした封筒に返信用封筒(角2。返信先を書き120円切手を貼付)を入れ、〒276-8501市役所職員課へ郵送。消防職は〒276-0046大和田新田186市消防本部消防総務課へ

**募集職種／人数**

■正規職員

- ①一般事務 大卒・短大卒・高卒程度／20名程度
- ②一般事務・有資格者(社会福祉主事・学芸員) 大卒程度／10名程度
- ③保育士 大卒・短大卒・高卒程度／10名程度
- ④土木職・建築職 大卒・短大卒・高卒程度／10名程度
- ⑤栄養士 大卒・短大卒程度／若干名
- ⑥保健師／若干名
- ⑦消防職(救急救命士) 大卒・短大卒程度／3名程度
- ⑧消防職(一般) 大卒・短大卒・高卒程度／9名程度

■育休代替任期付職員

- ① 一般事務、② 社会福祉主事、③ 保健師、④ 栄養士、⑤ 保育士

**受験資格**

■正規職員 ①～②／大卒…平成2年4月2日以降の生まれ。短大卒…平成4年4月2日以降の生まれ。高卒…平成6年4月2日以降の生まれ。③～⑤／大卒…昭和60年4月2日以降の生まれ。短大卒…昭和62年4月2日以降の生まれ。高卒…平成元年4月2日以降の生まれ。⑥／昭和60年4月2日以降の生まれ⑦／大卒…平成7年4月2日以降の生まれ。短大卒…平成9年4月2日以降の生まれ。⑧／大卒…平成7年4月2日以降の生まれ。短大卒…平成9年4月2日以降の生まれ。高卒…平成11年4月2日以降の生まれ。※大卒・短大卒・高卒は、卒業見込み・資格免許取得見込みを含む。救急救命士は、資格取得者のみ。

■育休代替任期付職員 平成15年4月1日以前に生まれた人 ※名簿登録期間は令和3年4月1日(予定)から3年間。任期付職員名簿登録試験に合格し、名簿登録された場合でも、職員の育休の取得状況によっては採用されないことがありますのでご了承ください。

**試験・申込期間**

1次試験 全職種9月20日(日)実施 ■正規職員 ①／ベーシックStyle(教養試験)かSPI 3 Style から選択(いずれも専門試験なし)。②～⑥／SPI 3 (④のみ専門試験あり)。⑦～⑧／教養試験・適性検査・作文 ■育休代替任期付職員 ①～⑤／SPI3 (専門試験なし) 申込書受付期間 8月3日(月)～17日(月)(⑦～⑧は7月15日(水)～8月17日(月))。詳しくは募集要項で確認を。

問い合わせ：職員課 ☎487-5111 (⑦～⑧は消防総務課 ☎459-7802)

**マイナポイント申込支援コーナーで  
予約や申し込みの方法をわかりやすく**

マイナポイントの予約や申し込みをしたいけれど、機器がない、方法がわからない人のために、マイナポイント申込支援コーナーを市役所新館1階ロビーに設置しています。あらかじめ登録したいキャッシュレス決済サービスを決めてからお越しください。市役所の申込支援コーナーへのお問い合わせは総務課へ。

日時：3年3月31日までの平日午前8時30分～午後5時

**マイナポイントとは？**

マイナンバーカードを持っていて、あらかじめ申し込んだ民間キャッシュレス決済サービスで9月1日以降に2万円分のチャージや買い物をすると最大5,000円(25%)分のポイントがもらえます。予約や申し込みはスマートフォン(公的個人認証サービス対応)かカードリーダー付きのパソコンから。郵便局や一部のコンビニ、スーパーなどに設置されている支援端末でもできます。お問い合わせは総務省マイナンバー総合フリーダイヤル ☎0120-95-0178へ。

**政治家の寄附行為は禁止されています**

政治家が寄附をすることや、政治家に寄附をしてもらうように求めることは厳しく制限されています。

■政治家の寄附の禁止 政治家(公職の候補者、公職の候補者になろうとする人、現在公職にある人)が選挙区内の人に対して寄附をすることは、次の①～④を除き、その時期や名義に関わらず罰則を持って禁止されています。①政党や政治団体、またはその支部に対する寄附、②親族(配偶者、6親等内の血族、3親等内の姻族)に対する寄附、③選挙区内で行う政治教育集会に関する必要最小限度の実費補償、④本人が自ら出席する結婚披露宴における祝儀、葬式や通夜における香典

③のうち食事や食料を提供することは罰則の対象になります。④に当てはまる場合でも、選挙に関して行われた場合や一般的な社交の程度を超えている場合には罰則の対象になります。また、政治家以外の人が政治家名義の寄附をすることも罰則の対象になります。

**禁止されている寄附の例**

- ・お中元やお歳暮を贈る
- ・開店祝いに花輪などを贈る
- ・祭りや地域の集まりなどに寄附金や酒などを贈る

■政治家に対する寄附の勧誘や要求の禁止 有権者が政治家に寄附の勧誘や要求をすることは禁止されています。政治家を脅して無理やり要求すること、当選や被選挙権を失わせる目的で勧誘や要求すること、政治家名義の寄附を求めることは、罰則の対象になります。

■そのほかの禁止行為 選挙区内の人に対して、次のような行為も禁止されています。「政治家が役職員や構成員である団体・会社が政治家の氏名を表示したり、氏名が類推されるような方法で寄附を行う(政党に対するものを除く)」「後援団体が寄附を行う」「時候のあいさつ状を出す(答礼のための自筆によるものを除く)」「あいさつを目的とする有料広告を掲載する」

そのほかの具体例は「選挙運動・政治活動Q&A」に掲載しています。市ホームページか右のコードから確認できます。

(選挙管理委員会)



広告



# 情報ぎゅらりー

市役所 〒276-8501 大和田新田 312-5  
☎483-1151 (代表)

## 9月9日(水)は八千代台支所・ パスポートセンターが臨時休業

ユアエルム八千代台店内の八千代台支所とパスポートセンターは、同店休日(9月9日(水))は臨時休業となります。

(戸籍住民課 パスポートセンター)

## 八千代ふるさとステーション 8月3日休館、17日開館

通常、第2月曜日が休館日(休日の場合は第3月曜日)ですが、今月は、3日(月)を休館、17日(月)に開館します。お問い合わせは同館☎488-6711へ

## 広報やちよに関する アンケート調査にご協力を

広報やちよの今後の紙面づくりの参考とするため、アンケート調査を行います。無作為に抽出し



た1,330人に調査票を郵送します。調査票が届いた人は、8月26日(水)までの回答にご協力をお願いします。

(広報広聴課)

## 児童扶養手当現況届の提出は 8月31日(月)まで

児童扶養手当(ひとり親家庭などに支給される手当)を受給している人は、郵送された現況届と必要書類を8月31日(月)までに提出してください。郵送や代理人による提出はできません。現況届を提出しないと、受給資格があっても11月分以降の手当は支給されません。また、現況届を2年間提出しないと、時効により受給資格が無くなります。現況届の用紙が届いていない人は、子ども福祉課へ※ひとり親世帯臨時特別給付金については本紙4ページや市HPをご確認ください。

## ■現況届・ひとり親世帯臨時特別給付金受付特別窓口を開設します

▶日時 【平日受付】8月3日(月)~31日(月)午前9時~正午、午後1時~5時 【休日受付】8月9日(日)午前9時~正午、午後1時~4時 【時間外受付】8月11日(火)~14日(金)のみ午後

7時まで※8月10日(祝)は受け付けていません ▶場所 市役所2階第1会議室 (子ども福祉課)

## 年金を増やしたい人は 付加年金に加入しませんか

国民年金に加入中で、将来受け取る老齢基礎年金を増やしたい人のために、付加年金制度があります。付加年金に加入し、国民年金の定額保険料に月額400円の付加保険料を上乗せして納めると「付加保険料納付月数×200円」(年額)が老齢基礎年金に加算されます。

申し込みは年金手帳を持参し、国民年金課または支所・連絡所へ。すでに国民年金基金に加入している人、会社員や公務員の被扶養者は加入できません。(国保年金課)

## 四市複合事務組合議会 第2回定例会を開催します

四市複合事務組合は、船橋市、習志野市、八千代市、鎌ヶ谷市で構成する特別地方公共団体で、特別養護老人ホーム三山園と斎場の管理運営などを行っています。この議会の傍聴を希望する人は、電話で同組合事

務局☎436-2772へ。

▶日時 8月19日(水)午後2時から ▶場所 船橋市役所 ▶内容 四市複合事務組合決算の審議ほか (健康福祉課)

## 募集 ファミリー・サポート・ センターの協力会員

子どもの預かりや保育施設への送迎など、一時的・補助的な支援を会員同士で行う、登録制の協力会員(有償ボランティア)を募集しています。性別や資格などの条件はありませんが、基礎研修会(予約制)を1日受講する必要があります。定員5人。



▶基礎研修会の日程 9月16日(水)午前9時30分~午後3時30分 ▶場所 勝田台公民館 ▶申し込み 基礎研修会の1週間前までに電話で同センター☎487-8300へ(平日の午前9時~午後4時) (子ども保育課)

## 8月の献血

- 1日(出)午前10時~11時45分・午後1時~4時30分、イオンモール八千代緑が丘(八千代東ライオンズクラブ主催)
- 3日(月)午前10時~午後0時45分・午後2時~4時30分、市役所(八千代市献血推進協議会主催)
- 8日(出)午前10時~11時45分・午後1時~4時30分、フルルガーデン八千代(八千代市献血推進協議会主催)

## 新型コロナウイルス感染症の相談・受診の目安

いずれかの症状がある人は、帰国者・接触者相談センターに相談、または市内医療機関に電話をした上で受診してください。

- 息苦しさ、強いだるさ、高熱などの強い症状のいずれかがある
  - 高齢者や妊婦、糖尿病、心不全、呼吸器疾患(COPDなど)の基礎疾患がある人、透析を受けている人、免疫抑制剤や抗がん剤などを用いている人で、発熱や咳などの比較的軽い風邪の症状がある
  - 発熱や咳など比較的軽い風邪の症状が続く場合(症状が4日以上続くときや、強い症状と思う場合は必ず相談してください。解熱剤などを飲み続けなければならない人も同様です)
- ※小児は、帰国者・接触者相談センターや、かかりつけ小児医療機関に

電話などで相談してください。

▶帰国者・接触者相談センター 習志野健康福祉センター(習志野保健所) ☎475-5154 ☎475-5122 (平日午前9時~午後5時)。受付時間外は、千葉県電話相談窓口(コールセンター)☎0570-200-613へ。相談した結果、新型コロナウイルス感染の疑いがある場合には、専門の「帰国者・接触者外来」を紹介します。複数の医療機関を受診することは控え、マスクを着用するほか、手洗いや咳エチケットの徹底をお願いします。

▶市内医療機関 医師がPCR検査を必要と判断した場合、医師が八千代PCRセンターの予約を行います。予約日時に車で向かい、ドライブスルー方式でPCR検査を行います。

8月の休日開庁	●戸籍住民課の窓口(1階) 9日(日)午前8時30分~正午 ※取り扱いできない業務もあります。
	●納税相談(3階) 30日(日)午前9時~正午
	●国民健康保険料の相談(1階) 30日(日)午前9時~午後4時

夜間・休日 急病診療	◆急病のときは、まず、 当番医で受診を
	【テレホン案内】 内科系(小児科) ☎482-6870
	外科系・その他の科目 ☎482-6871
	歯科☎482-6872 ※小児科・その他の科目・歯科は、日曜・祝日・年末年始の8:30~17:00のみ
つながらないときは、市役所☎483-1151か消防本部☎459-2441へ。当番医は、市ホームページでも見られます。新型コロナウイルスに関する電話相談窓口は左記をご覧ください。	

やちよ夜間小児急病センター 東京女子医科大学八千代医療センター内 毎日18~23時 ☎458-6090 ※23時以降は☎450-6000へ
具合が悪くなり、当番医での受診が必要と判断に迷う時などに看護師や医師が電話で相談に応じます。
【小児】こども急病電話相談 毎日19時~翌朝6時(局番なし)の☎#8000 ※ダイヤル回線、IP電話、光電話からは☎043-242-9939
【小児以外】救急安心電話相談 平日・土曜18時~翌朝6時、日曜・祝日・年末年始9時~翌朝6時(局番なし)の☎#7009 ※ダイヤル回線、IP電話、光電話からは☎03-6735-8305

## 令和元年度 情報公開・個人情報保護制度の運用状況

### ■情報公開

▼公文書開示請求の状況 公文書開示請求件数は230件で、その請求に対する処理は299件でした。

内訳は、全部開示195件(市長95件、教育委員会24件、選挙管理委員会2件、消防長5件、事業管理者67件、議会2件)、部分開示55件(市長47件、教育委員会4件、選挙管理委員会1件、消防長3件)、不開示23件(市長11件、教育委員会3件、選挙管理委員会1件、監査委員2件、農業委員会1件、固定資産評価審査委員会1件、消防長1件、事業管理者2件、議会1件)、存否応答拒否3件(市長)、取下げ23件(市長3件、教育委員会5件、選挙管理委員会2件、監査委員1件、農業委員会1件、固定資産評価審査委員会1件、消防長6件、事業管理者3件、議会1件)です。審査請求は3件(市長)ありました。公文書任意的開示申出は3件(市長)ありました。

▼審議会等の会議の公開 99の審議会等(所管課・室39)が対象で、延べ136の会議が開催されました。この内、83の会議が公開され、傍聴者は35会議で162人でした。

### ■個人情報保護

▼個人情報取扱事務の登録状況 個人情報を取り扱う事務の登録件数は623件でした。

▼自己情報開示等請求の状況 自己情報開示請求は30件で、その請求に対する処理件数は31件でした。内訳は、開示21件(市長18件、消防長3件)、部分開示8件(市長)、不開示1件(消防長)、却下1件(市長)でした。

審査請求は1件(消防長)ありました。自己情報の訂正、削除、利用・提供の中止の請求はありませんでした。

### ■指定管理者の情報公開及び個人情報保護

対象となる指定管理者は、(福)八千代市社会福祉協議会、八千代未来創造グループ、(株)図書館流通センター、オーエンス・TRCグループ、八千代市文化・スポーツ振興財団 八千代市体育協会共同事業体、(株)セイウン、やちよ農業の輪共同事業体、(公財)八千代市文化・スポーツ振興財団、八千代ゆりのき台PFI(株)、(株)サンワックスで、この10団体に対する文書等開示申出はありませんでした。

※情報公開・個人情報保護制度の運用状況の詳細は、市役所1階法務課情報公開または市ホームページで見ることが出来ます。(法務課情報公開班)



募集 小・中学校講師

勤務内容 小学校の担任、中学校での教科指導(社会、数学等)
募集人数 若干名
資格 教員免許状保持者
勤務日 月曜~金曜日
応募方法 詳しくは電話で教育委員会学務課 481-0302へ

保健センター
〒276-0042 ゆりのき台2-10
母子保健課 486-7250
健康づくり課 483-4646

母子保健課 1歳6か月児 歯科健康診査

むし歯予防のために歯科健診や歯みがきの相談などを行います。対象者には個別に通知します。

日時 8月6日(木)・21日(金)・25日(火)、9月14日(月)・30日(水)
場所 保健センター
対象 30年10月・11月生まれ ※通知の日程で都合の悪い場合や通知が届いていない人は、電話で母子保健課へ

パパとママの子育て教室・プレママ教室

初めて赤ちゃんを迎える人を対象とした当教室は、新型コロナウイルス感染症の感染拡大防止と、参加者やご家族の健康・安全面を第一に配慮し、当面、開催を中止しています。最新の情報については市HPをご確認ください。

なお、妊娠中の体調面での不安なこと、出産の準備、沐浴の練習などの相談や質問などは、母子保健課 482-9533 (相談専用) か 486-7250 までお問い合わせください。

健康づくり課 集団がん検診の 日程を追加

Hコース(乳がん超音波/30歳代偶数年齢の人が対象)の日程を、下記表のとおり追加しました。

4月末に送付した「令和2年度検診のご案内」に同封の集団検診申込用紙に下記追加日程の申込番号を記入し、健康づくり課へご提出ください(できるだけ郵送でのご提出にご協力を)。先着順で受け付けしています。問い合わせは同課へ。要予約。

追加日程 申込番号
12月14日(月)午前 96
12月14日(月)午後 97
12月23日(水)午前 98
12月23日(水)午後 99

習志野健康福祉センターより

精神保健福祉相談(予約制)
精神疾患や心の健康について、精神科医が相談をお受けします。

日時/場所 9月7日(月)午後2時から/八千代市障害者福祉センター、9月8日(火)午後2時から/習志野健康福祉センター
申し込み 地域保健課精神担当 475-5152

思春期相談(予約制)
お子さんの発達面や、思春期に関する悩みなどについて、臨床心理士が相談をお受けします。

日時/場所 9月18日(金)午前9時30分から/習志野健康福祉センター
申し込み 地域保健課 475-5153

生涯学習
特に表示されていないものは受講無料です。詳しくは各主催者に問い合わせてください。

公民館 高津公民館 450-0353

「高津いきいき学級」(座学編・全3回)
スマホの簡単な使い方や県の歴史等について学びます。65歳以上の成人対象(高津地区在住者を優先)。先着12人
9月4日、10月2日、11月6日いずれも金曜日午前10時~正午 100円
9時から電話で受け付け

駐車が別の場所となりました
6月15日から駐車場の場所が変わりましたので、ご利用の際は同館までお問い合わせください。

村上公民館 485-5452
夏休み水彩画教室
水彩画の基本を学びます。市内在住の小学生対象。先着10人。クレヨン、水彩絵の具のセット(12色以上)、四つ切画用紙2枚、古タオル、2Bの鉛筆、消しゴム、古新聞3枚、飲み物持参
8月13日(木)午前9時30分~正午
8月3日(月)午前9時から電話か直接同館へ

親子カホン作り教室
段ボールを使って楽器作りをします。市内在住の小学生とその保護者対象。先着5組。はさみ、カッター、木工用接着

剤、段ボール、ガムテープ、飲み物持参
8月17日(月)午後2時~4時 200円
8月3日(月)午前9時から電話か直接同館へ

郷土博物館 484-9011
やち博講座「八千代の縄文~一万年を語る~」

市内で発見された縄文時代の遺物や遺跡の解説をします。先着40人
8月22日(土)午後1時30分~3時
電話か直接同館へ

総合グラウンド 484-4222
市民スポーツテスト(チャレンジ5)
走る・跳ぶ・投げるなどの基本運動の自己能力測定会。5種目選択制。150m

秋季ソフトバレーボール大会

八千代市スポーツ推進委員協議会主催。混合の部(コート内の選手の合計年齢が、160歳以上となる男女混合チーム)・レディースの部(18歳以上の女性)
9月12日(土)午前9時受け付け開始
市民体育館
一人500円
8月17日(月)必着で、所定の申込用紙を〒276-0045八千代市大和田138-2 教育委員会文化・スポーツ課まで郵送 481-0305

秋季市民体育大会 中止のお知らせ

新型コロナウイルス感染症拡大防止の観点から、令和2年度秋季市民体育大会は、全ての競技で中止することになりました。お問い合わせは文化・スポーツ課 481-0305へ

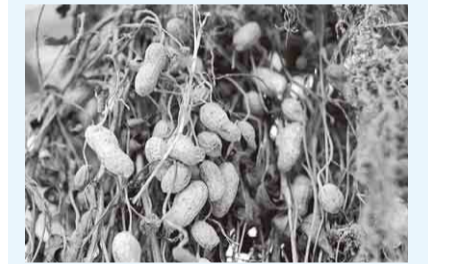
講座・イベントへ参加するに当たり感染症対策にご協力ください

新型コロナウイルス感染症の感染拡大を防ぐため、参加時は必ずマスクを用意のうえ着用してください。
以下の場合には講座・イベントへの参加を控えてください。
●発熱などの体調不良の場合
●過去14日以内に政府から入国制限、

走 ②100m走 ③400m走 ④800m走 ⑤6分間走歩 ⑥立ち幅跳び ⑦走り幅跳び ⑧立ち三段跳び ⑨ソフトボール投げ(小学生のみ) ⑩ハンドボール投げ ⑪フットボール投げ
市内在住か在勤・在学の小学生以上対象(中学生以下は保護者同伴)。先着100人。荒天中止
8月30日(日)午前9時~正午(午前9時から受け付け)
8月27日(木)までに電話かメール field@ycp.or.jp へ(件名は「チャレンジ5」、本文に氏名・年齢・性別・住所・電話番号・希望種目を記載)。火曜休業日

募集 落花生収穫体験の参加者

募集期間 8月8日(土)から
収穫時期 9月12日(土)~30日(水)
場所 やちよ農業交流センター農園
募集区画 100区画(先着順)
費用 1区画1,500円(10株)
申し込み 参加費を添えて直接同センター、もしくは同センターHPから。複数区画の申し込みもできます。収穫期間を過ぎた場合は処分します
問い合わせ やちよ農業交流センター 406-4778 (農政課)



▲昨年収穫した落花生

市民伝言板

夏の夜のホタル観察
大人には懐かしい、子どもには初めてのホタルの幻想的な光を楽しみましょう。先着40人。対象は小学生以上(小学生は保護者同伴)。飲み物、タオル、虫除け持参。検温、体調確認の上、マスク・

長袖を着用してください
8月9日(日)午後7時~8時30分
石神谷津。集合は、午後7時に貞福寺駐車場(吉橋804)
8月5日(水)までに、NPO八千代オイコスHP申し込みフォームから。問い合わせは、小林 090-1842-8738へ。この事業は、市民活動団体支援金交付制度対象事業です。

8月の相談案内
新型コロナウイルス感染症の拡大防止のため、中止・変更することがあります。※祝日はお休みです。

Table with columns for various consultation services: ふれあい相談, 生活困窮・成年後見に関する相談, 緑の相談, 消費生活相談, 高齢者総合相談, 福祉総合相談, 子どもの総合相談, 青少年の非行に関する相談, 教育相談, 適応支援相談, のことばと発達相談, 電話相談, 成人の健康相談, 悩み電話相談, 女性の悩み相談, 子どもの悩み相談, 地域職業相談, 職業相談, 住宅耐震診断, 行政相談, 宅地建物相談, 登記・測量相談, 行政書士相談, 交通事故相談, 法律相談, 予約制, 法律相談, 法律相談, 法律相談.





水神様を写したやちよ景観フォトコンテスト自然景観部門入選作品

### 八千代台東小学校の6年生がエポラ通りで植栽 “八千代台ひまわり大作戦2020”

6月10日、八千代台東小学校の6年生と、地域のボランティアがエポラ通りの花壇にひまわりの苗の植栽をしました。この取り組みは、東口商店街をひまわりでいっぱいにして、コロナ禍で暗くなりがちな気持ちを明るくしようという願いが込められています。

小学生たちは、ボランティアの皆さんが2018年から始めた大作戦に「総合的な学習の時間」の一環として今年初めて参加。これをきっかけに八千代台をより住みやすい街にするためにできることを自分たちで考え、地域や商店街の人たちと協力しながら実践する学習を進めています。



▲東口ロータリーから両サイド350mの花壇に600株のひまわりを植えました

### ありがとうございました

こづか不動産鑑定株式会社様から、感染症対策事業寄附金として5万円の寄附をいただきました。寄附金は新型コロナウイルス感染症対策のため活用させていただきます。



### 郷土博物館で水球日本代表・大川選手の着用品を展示 チバミュージアムフェスタ2020、9月6日(日)まで

水球日本代表として2016年リオデジャネイロオリンピックに出場した大川慶悟選手が、郷土博物館に実際に着用した公式服装、ジャージ、ガウン、水球帽子、水着を展示。7月10日、ご本人が来館しました。

大川選手は、秀明大学の教員として学生や女子水球部の指導にあたっている本市在住のアスリートです。東京2020オリンピックの日本代表候補選手にも選ばれています。

大川選手は「この企画展をきっかけにより多くの人に水球のことを知ってもらいたい。今後も、水球体験教室な

どを開いていくので、興味が沸いた人はぜひ参加してほしい」とコメント。展示品は、郷土博物館でチバミュージアムフェスタ2020と併せて開催している「オリンピック in YACHIO」のコーナーで9月6日(日)まで公開されています。



▲郷土博物館で日本代表のジャージと撮影に際する大川慶悟選手

### 駅前にひまわりの咲く広場を作ろう “おおわだひまわりプロジェクト”が進行中

大和田駅前にひまわりの咲く広場を作るプロジェクトが進行中です。仕掛け人は「大和田をたのしくする基地」がモットーの市民団体「大和田BASE」。有志が集まり、イベントの企画や飲食店の応援など、地域に根ざした活動をしています。

子どもたちに地元へ愛着を持ってもらいたい。そんな思いから2月から地域の子もたちと一緒に広場の石拾いや土作りをしてきました。途中、新型コロナウイルスの影響で種まきが延期になるなどもありましたが、現在は苗も順調に成長。8月上旬には見ごろを迎えそうです。

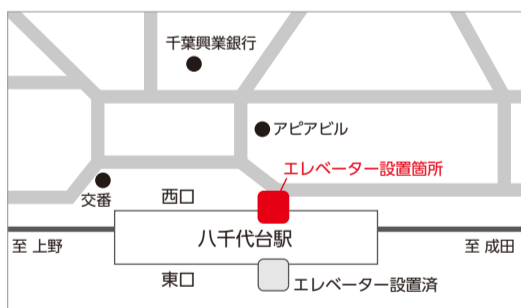


▲大和田BASEの皆さんと駅前広場。日々の成長記録をFacebookで発信しています

### 7月11日に八千代台駅西口エレベーターが設置されました

八千代台駅西口で地上と改札階を結ぶエレベーターが利用可能となりました。すでに駅東口にはエレベーターが設置されているので、東西がバリアフリー経路

で繋がることとなりました。(都市計画課)



▲設置されたエレベーターの外観

### 文化・スポーツ振興財団振興事業 市民会館 483-5111 www.ycp.or.jp/

#### バックステージツアー 舞台の仕組みを大公開

- ▶日時 8月22日(土)14時~16時 ▶場所 市民会館
- ▶対象 小学生以上(小学生は保護者同伴)。先着40人
- ▶料金 無料 ▶申し込み 電話か直接同館へ



#### ミニガイド

### リサイクル・ガイド

消費生活センター 483-1151 (代表)

●受け付けは、土曜・日曜日、祝日を除く午前8時30分~午後5時。市内在住の人が対象です。企業・営利団体の利用はできません。【ゆずります・無料】▼(琴桐) ●前記以外にも、市役所1階ロビーや市ホームページでもリサイクル品情報を紹介しています。

■8月の習志野演習場訓練日程 気象条件などにより一部変更または中止する場合があります。【ヘリコプター離発着訓練】20日(木)、24日(月)~28日(金)7時~21時。【落下傘降下訓練】20日(木)、24日(月)~28日(金)7時~21時。火薬などを使用する訓練もあります。最新の日程は、陸上自衛隊第1空挺団のホームページをご覧ください。習志野駐屯地広報室(466)2141

■電気使用安全月間 8月は経済産業省主催の電気使用安全月間です。夏場は、感電死傷事故発生が最も多い時期です。電気の安全な使用を心がけ、上手に使いましょう。関東電気保安協会 千葉事業所 043(424)8211



■八千代しごと探索就活バスツアー 市内に事業所のある、採用に積極的に雇用環境に優れた2企業を訪問し、就活目的の企業説明・職場見学を行います。見学先は、八千代特殊金属(株)、信和産業(株)です。9月3日(木)9時20分~16時。3年3月卒業予定の学生、既卒者、就職活動中の若年者対象。申し込みは、ジョブカフェちよば内若年者地域連携事務局(407)3014(土日祝除く10時~17時)へ

■危険物取扱者保安講習 危険物取扱者免状の交付を受け、製造所などで危険物の取扱作業に従事している人対象。10月8日(木)①給取/9時45分から②一般/13時40分から。勝田台文化センター。4700円分の千葉県収入証紙(講習手数料)。指定の申込用紙と危険物取扱者免状またはその写しを8月24日(月)~28日(金)に消防本部予防課へ持参。問い合わせは、同課(459)7803または(一社)千葉県危険物安全協会連合会(043(266)7930)へ。また、中止になる場合があります。

■夏休みエコ絵画コンクール作品募集 ▼テーマ 未来のごみ箱 ▼応募資格 県内の小学校に通う小学1~6年生 ▼応募規格 八つ切り画用紙(27cm x 38cm、縦横自由) 1人1作品のみ ▼申し込み期限 9月17日(木)まで(必着) ※詳しくはホームページを確認してください ▼問い合わせ 同運営事務局(043(242)6810)