



●八千代の人口 20万1,341人(+329人) 男 9万9,507人(+175人) 女 10万1,834人(+154人) ●八千代の世帯 9万1,376世帯(+186世帯) 7月末現在。()内は前月比

人口が20万人に到達しました

5人の赤ちゃんに記念品を贈呈



▲20万人目の市民には、人口が20万人を超えた3月4日に出生届の提出があった5人の赤ちゃんが選ばれました

昭和42年に人口4万1,574人で市制施行した八千代市。3月末現在の住民基本台帳に記載された人口が20万人に到達しました。首都圏の住宅都市として、大規模住宅団地建設などにより人口が急増。東葉高速鉄道の駅周辺の市街地化も進み、人口は増え続けています。

8月2日には、20万人目の市民に選ばれた5人の赤ちゃんに記念品を贈呈。これからも魅力のあるまちづくりを進めていきます。

今号の紙面から

- ◆回答はかんたん便利なインターネットで 令和2年国勢調査を実施します……………2
◆災害に備え、今準備できること……………3
◆地域で支える認知症……………4~5

熱中症に注意して感染拡大防止対策を
新型コロナウイルス感染者数が増加しています。外出時は熱中症に注意しながら、マスクの着用や3密を避けるなど、感染拡大防止に協力をお願いします。
また、不特定多数の人が集まるイベントなどは、中止・延期になる場合があります。今号に掲載しているイベントなども市ホームページや主催者へ問い合わせせて、最新の情報を確認してください。

9月定例会は8月27日に開会しました

■日程 ▼2日(水)・3日(木)一般質問 ▼4日(金)一般質問、質疑
▼7日(月)総務・福祉常任委員会 ▼8日(火)都市・文教経済常任委員会
▼10日(木)・15日(火)決算審査特別委員会(土曜・日曜日を除く) ▼28日(月)総括審議

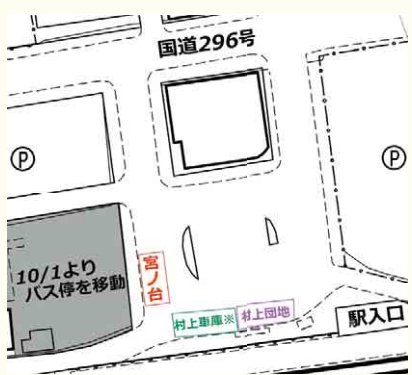
■傍聴はできる限りお控えください
新型コロナウイルスの感染拡大を防ぐため、本会議と委員会の傍聴はできる限りお控えください(2日・4日の一般質問は傍聴人数を6人に制限します)。傍聴の際は、マスクの着用、手の消毒をお願いします。本会議は、午前10時から始まり、各委員会の開催時刻は市ホームページをご覧ください。各委員会の開催時刻は市ホームページをご覧ください。議事事務局議事課へお問い合わせください。

■インターネット中継と会議録検索システム
本会議の様子はスマートフォンでも視聴できます。市ホームページで生中継するほか、会議の翌日(市の休日を除く)からは、録画中継で見ることが出来ます。会議録は会議録検索システムをご利用ください。

勝田台駅北口駅前広場の縮小に伴い10月1日からバス停が移動します

駅前広場が狭くなるため、バス停の位置が変わります。朝夕の時間帯は混雑が考えられますので、交通ルールの遵守や公共交通機関などの利用により、駅前広場の混雑緩和にご協力をお願いします。

- ▼日時 10月1日(木)から
▼移動するバス停 ①村上団地行き、②宮ノ台入口行き、③村上車庫行き(※阿宗橋・もえぎの車庫含む)
▼移動場所 勝田台駅北口駅前広場内(図参照)
▼バス停の移動に関する問い合わせ 東洋バス新山営業所(485)1771 (都市計画課)



国勢調査 回答はかんたん便利なインターネットで 令和2年国勢調査を実施します



今年は5年に一度の国勢調査の年です。国勢調査は、日本に住む全ての人と世帯を対象とした、国の最も重要な統計調査で、今回は大正9年(1920年)の第1回から、ちょうど100年の節目を迎えます。

調査結果は、未来のまちづくりや国づくりなどの基礎資料となりますので、調査へのご回答・ご協力をお願いします。

●調査の対象と場所

令和2年10月1日現在の日本国内に住んでいる全ての人(外国人を含む)と世帯を対象とします。調査の場所は、住民登録に関係なく普段住んでいる市町村で回答します。

●調査内容

調査内容は、世帯員に関する項目として「男女の別」「出生の年月」「配偶者の有無」「就業状態」「従業地又は通学地」など、世帯に関する項目として「世帯員の数」「世帯の種類」「住居の種類」などです。

●法律に基づく調査です

国勢調査の実施は、統計法(国の統計に関する基本的な法律)により規定されており、調査に回答することの報告義務が定められています。

●記入内容は、厳重に守ります

調査員をはじめ、国勢調査に従事する者は、統計法により個人情報保護のための厳格な守秘義務が課せられています。また、統計の作成以外の目的で回答内容を利用したり、提供したりすることはありません。調査票は外部に漏れないよう厳重に管理し、集計後は完全に溶かし、再生紙として生まれ変わります。

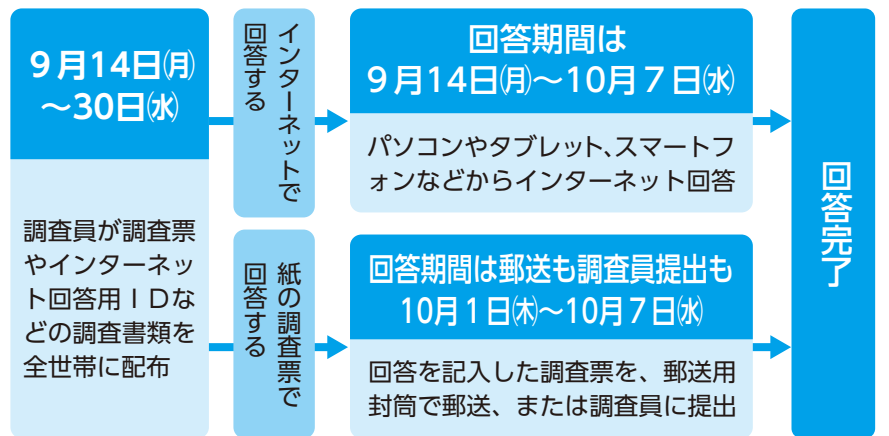
●調査員ってどういう人?

調査員は、総務大臣が任命する非常勤の国家公務員で、調査時には次のような「国勢調査員証」を携帯し、腕章を身に付けています。

※国勢調査を装った不審な訪問者や電話・電子メール・ウェブサイトなどにご注意ください。



■調査の流れ

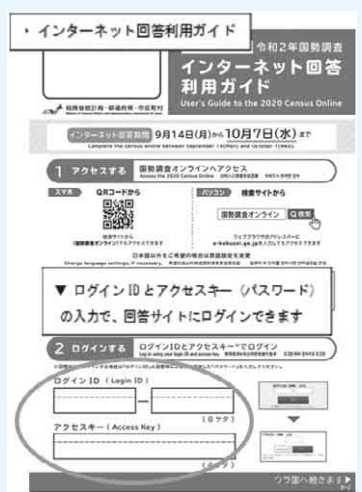


9月14日(月)～30日(水)の間に調査員が各世帯を訪問します。新型コロナウイルス感染防止のため、できる限り世帯の人と調査員が対面しないよう、インターホンやドア越しに世帯人数などを聞き取った上で、調査書類を郵便受け・ドアポストへ投函します。

※未回答世帯には10月中旬に調査員が訪問します。

回答はできる限りインターネットでお願いします

パソコンやスマートフォンなどからインターネットで回答できます。インターネット回答が可能な世帯は、調査員が配布する調査書類(封筒)に同封の「インターネット回答利用ガイド」を確認の上、回答してください。所要時間は、単身世帯で10分程度、4人世帯で20分程度です。



回答いただいた情報は、厳重なセキュリティで保護されているので安心・安全です。

国勢調査に関するお問い合わせ

- 総務省国勢調査コールセンター 電話0570-07-2020(IP電話からは03-6636-9607) / 9月7日(月)～11月30日(月)の午前8時～午後9時
●八千代市国勢調査コールセンター 電話483-1151(内線4300・4301) / 9月10日(木)～10月9日(金)の午前9時～午後5時
●国勢調査2020総合サイト http://www.kokusei2020.go.jp/

募集 審議会などの市民委員

市内在住の成人で、本市の審議会などの委員を5つ以上兼ねていない人が対象。9月30日(水)必着で、任意のA4用紙に住所・氏名(フリガナ)・性別・生年月日・電話番号・主な職歴・他の審議会などの委員になっている人または、過去に審議会などの委員になったことがある人は、その審議会などの名称を記入し、チームに沿った800字程度の作文を添えて、〒276-1850 1市役所都市計画課へ持参、郵送または市ホームページ「市民委員の公募」から応募。応募書類は非公開で返却しません。

募集します。
●資格 平日昼間の会議に出席できる人。必要に応じて開催するため、任期中に開催されない場合もあります
●募集人数 2人
●報酬 1回につき7000円
●任期 11月27日から2年間
●作文テーマ 応募の動機を含めた「住居表示と暮らしやすいまちづくり」
●八千代市都市マスタープラン策定会議 都市計画に関する基本的な方針である八千代市都市マスタープランの策定に関し、検討・協議するため、市民委員を募集します。
●資格 全5回程度の平日昼間の会議に出席できる人
●募集人数 2人
●謝金 1回につき7000円
●任期 委嘱日から八千代市都市マスタープランの策定が完了する日まで(5年3月ごろの予定)
●作文テーマ 応募の動機を含めた「八千代市の持続可能なまちづくりについて」

中小企業者経営支援金の申請は9月30日(水)まで

新型コロナウイルス感染症の影響により、売り上げが減少した中小企業の支援金の申請期限は9月30日(水)です。
●対象 1月から8月の任意のひと月の売り上げが前年同月比20%以上減少した市内の中小企業など。既に受給済みの事業者は対象になりません
●支給額 中小企業者経営支援金15万円
●申し込み 申請書類は市役所または八千代市商工会議所で配布。市ホームページからもダウンロードできます。法人事業者は、法人事業者専用ポータルサイトから申請できます。詳しくは市ホームページか商工観光課へ
●中小企業者向け臨時相談窓口で事業者をサポートします
八千代市商工会議所と連携して、新型コロナウイルス感染症の影響を受けた事業者向けに無料の相談窓口を設置しています。各種支援制度について、中小企業診断士・社会保険労務士に相談できます。申請書類の作成など手続きのサポートを行います。
●日時 平日午前9時～午後5時。一回の相談で55分まで
●場所 八千代市商工会議所
●申し込み 事前に電話で同会議所(483)1771へ。詳しくは、市ホームページか同会議所へお問い合わせください (商工観光課)

家具の固定や食料を備蓄しましょう

災害に備え、今準備できること



出典：一般財団法人消防防災科学センター

千葉県北西部を震源とした直下型地震の被害想定では、本市も大きな被害が出るとされています。昨年は、9月と10月に台風や大雨などの風水害で、甚大な被害が発生しました。

自分自身、家族や地域の人を守るためにも、事前の備えができる「今」私たちができることを考えましょう。

家具や家電は固定しましょう

地震が発生し、建物に被害がなくても、転倒した家具などの下敷きになってけがをしまったり、逃げ道をふさがれてしまったりしては危険です。過去の震災では、亡くなった多くの人が倒れた家具や建物により圧死・窒息死したといわれています。また、多くの人は家具やガラスの破片でけがをしました。

自分自身や家族の命を守るために、大きな家具や家電は必ず固定をしておきましょう。固定する際に、気を付けなければならないポイントは、下のチェックリストを参考にしてください。

■家具や家電を固定する際のチェックリスト

項目
✓ 金具やつっぱり棒で家具・家電を固定
上下2段に分かれている家具は連結
キャスターはしっかり固定
窓にガラスの飛散防止フィルムを貼る
戸棚などの開き扉が開かないようにストッパーをつける
吊り照明は揺れないように固定

水や食料品の賞味期限のチェック、常備薬などの使用期限、電池切れなどを確認しておくことが重要です。

災害時に帰宅が困難になったら

大規模な災害が発生すると、公共交通機関が停止し、帰宅が困難になることが予想されます。

火災や建物からの落下物などでけがをする危険があるので、むやみに移動せず、状況を確認しましょう。

右の表示がある災害時帰宅支援ステーションでは、災害発生時に水やトイレなどの支援を受けられるので、日ごろから場所を確認しておきましょう。



▲コンビニなどで表示



▲ガソリンスタンドで表示

土砂災害は前兆現象で危険を察知

台風や大雨などの風水害時には、がけ地などで土砂災害が発生する場合があります。発

アプリ「TEPCO速報」で停電情報などをチェック

東京電力パワーグリッドから停電情報などをお知らせする無料スマートフォンアプリを提供しています。

登録した地域で発生した停電・雨雲・雷雲・地震情報をプッシュ通知でお知らせします。地域は最大8か所まで登録でき、自宅、実家や勤務先の情報を確認できます。左のコードからダウンロードできます。



▲画面イメージ

生を予測するのは難しいですが、前兆現象により危険を察知しましょう。土砂災害を発生させる現象の特徴と前兆現象は下表を参考にしてください。集中豪雨などによる土砂災害の被害を減らすために、気象情報に注意し、普段から家の周囲の危険箇所を確認する、安全な避難経路をあらかじめ決めておくなど、土砂災害に対する警戒心をもちましょう。

非常用持ち出し品を備えよう

大規模な災害直後には、水や食料はすぐ手に入りません。市でも災害に備え、非常食や毛布など最低限必要な物資の整備に努めていますが、家庭や職場でも、できれば1週間分、最低3日分の備蓄食料を備えましょう。

災害時に停電や断水が発生した場合、トイレを使用することができなくなります。携帯トイレやトイレトイレットペーパーなどのトイレ用品も備えておくことも大切です。

非常用持ち出し品は定期的の中身を点検しましょう。いざという時に使えるよう、飲料

■土砂災害の種類と前兆現象

種類	がけ崩れ・山崩れ	地すべり	土石流
特徴	雨水がしみ込んで、やわらかくなった斜面が急に崩れ落ちる現象です。日本で最も多い土砂災害です。	地盤が弱い土地に豪雨が降り、ゆるくなった斜面の一部が、地下水の影響と重力でゆっくり下へ移動する現象です。	長雨や集中豪雨などで、山腹や谷川の石や土砂が一気に下流へ押し流される現象です。
主な前兆現象	<ul style="list-style-type: none"> がけからの水が濁る 斜面のひび割れ、変形がある 小石が落ちてくる がけから音がする 	<ul style="list-style-type: none"> 地面がひび割れる 井戸や沢の水が濁る がけや斜面から水が噴き出す 家やよう壁、樹木、電柱が傾く 	<ul style="list-style-type: none"> 山鳴りがする 雨が降り続けているのに、川の水位が下がる 川の水が濁ったり、流木が混ざったりする 腐った土の匂いがする

生ごみは水気をよく切って出してください

生ごみの約80%は水分といわれています。生ごみの水気をよく切らないと、ごみの重量が増すだけでなく、収集車に入れる際に水分が飛び散り、道路や集積場所などを汚してしまいます。一人ひとりの水切りが、ごみの減量や道路・集積場所などを清潔に保つことにつながります。

不法投棄通報受付専用電話

フリーダイヤル（ファクス兼用）
やちよし ゴミゼロ
0120-844-530

粗大ごみ受付専用電話

（収集依頼受付・要予約）
483-4506
平日9時～16時30分
（祝日を除く）

9月の資源物・ごみ収集日	コメ	該当地域	指定袋使用		資源物		コメ	該当地域	指定袋使用		資源物		お問い合わせは、クリーン推進課(483)1151(代表)または清掃センター(483)4521(486)1011へ
			不燃・有害ごみ	可燃ごみ	びん缶類 ペットボトル	紙布類 紙パック			不燃・有害ごみ	可燃ごみ	びん缶類 ペットボトル	紙布類 紙パック	
9月の資源物・ごみ収集日	コメ	1 大和田(成田街道南側) 村上(3200・3300・3500番台の成田街道南側) 萱田町(成田街道南側) 大和田新田(県道幕張八千代線から東側) 高津(県道幕張八千代線から東側)	1(第1火) 15(第3火)	月・水・金 21日は収集あり	木	土	コメ	9 村上(成田街道北側で新川西側)、萱田町・萱田・大和田(成田街道北側から東葉高速線南側)、大和田新田(300・400・500・700番台の成田街道北側から東葉高速線南側)、ゆりのき台1・2丁目	3(第1木) 17(第3木)	月・水・金 21日は収集あり	火	土	◆お問い合わせは、クリーン推進課(483)1151(代表)または清掃センター(483)4521(486)1011へ
		2 八千代台北	8(第2火) 休み(第4火)	月・水・金 21日は収集あり	木	土		10 高津(県道幕張八千代線から西側)、高津東大和田新田(100・200番台の成田街道南側で県道幕張八千代線から西側)	10(第2木) 24(第4木)	月・水・金 21日は収集あり	火	土	
		3 八千代台西、八千代台南	1(第1火) 15(第3火)					11 高津団地 大和田新田(1～99番地の成田街道南側)	3(第1木) 17(第3木)				
		4 八千代台東	8(第2火) 休み(第4火)	月・水・金 21日は収集あり	木	土		12 大和田新田(900・1000・1100番台の成田街道北側から東葉高速線南側)、緑が丘西(東葉高速線南側)	10(第2木) 24(第4木)	月・水・金 21日は収集あり	火	土	
		5 上高野	2(第1水) 16(第3水)					13 勝田台	4(第1金) 18(第3金)				
		6 村上団地	9(第2水) 23(第4水)	月・水・金 21日は収集あり	木	土		14 勝田台南、勝田、ゆりのき台3～8丁目、麦丸、萱田町(500番台を除く東葉高速線北側)、萱田(東葉高速線北側)	11(第2金) 25(第4金)	月・水・金 21日は収集あり	火	土	
		7 村上(新川の東側)、村上南、下市場、勝田台北	2(第1水) 16(第3水)					15 萱田町(500番台の東葉高速線北側)、大和田新田(東葉高速線北側)、吉橋、尾崎緑が丘1・5丁目、緑が丘西(東葉高速線北側)	4(第1金) 18(第3金)				
		8 神野、保品、下高野、米本、米本団地、堀の内	9(第2水) 23(第4水)	月・水・金 22日は休み	金	月 21日は休み		16 真木野、小池、佐山、平戸、神久保、島田台、島田、桑橋、桑納、大学町	11(第2金) 25(第4金)	月・水・金 22日は休み	火	土	

いつまでもいきいきと暮らせる 地域で支える



市では、高齢になっても住み慣れた地域で、自分らしく暮らし続けられるように、地域・医療・介護など、包括的な連携を進めています。認知症になると、生活する上でいろいろな困りごとがでてきます。地域みんなで助け合うことが何より大切です。誰もがいつまでもいきいきと、安心して暮らせるまちをみんなで目指していきましょう。

誰でもなる可能性のある 身近な病気” 認知症”

認知症は、80～84歳の5人に1人、85～89歳の3人に1人以上になるといわれています。年を取れば誰にでも起こり得る、誰もが関わる可能性のある身近な病気です。

認知症は脳の病気です。脳に起きた何らかの障害によって、いったん獲得した、記憶する、時・場所・人を認識する、計算するなどの機能が低下した状態や症状をいいます。認知症が進行すると、だんだんと理解する力や判断する力がなくなって、社会生活や日常生活に支障が出てくるようになります。

誰でも年齢とともに、もの覚えがわるくなったり、人の名前が思い出せなくなったりします。こうした「もの忘れ」は脳の老化によるものです。しかし、認知症は「老化によるもの忘れ」とは違い、家族と自分との関係そのものがわからなくなるなど、周囲の状況を

把握したり、決断したりする力が衰えていくのが特徴です。

認知症かなと思ったら 早めに相談することが大切です

認知症は、早期に発見して治療や適切なケアを行えば、症状を軽減したり、悪化するのをある程度防ぐことのできる病気です。

初期の症状は、日常生活のちょっとした変化に現れることが多いもの。下のチェックリストを参考に少しでも「おかしいな」と思ったら、かかりつけの医師に早めに相談してください。精神科、脳神経内科、心療内科などの専門医に相談してみるのもよいでしょう。早い段階に診断を受け、家族や周囲の人が適切な対応をすることが何よりも大切です。

市では、各地域包括支援センターに認知症地域支援推進員を配置して、認知症ケア向上と地域の支援体制づくりを推進しています。相談のほかにも、必要に応じて適切な専門

機関もご案内します。相談窓口はお住まいの地域によって異なります。次ページの表を確認の上、担当のセンターへご相談ください。電話での相談も受け付けています。

一人ひとりが理解を深め 地域で支え合うまちづくり

認知症の人やその家族が、慣れ親しんだまちで安心して暮らしていくためには、専門的な支援のほか、ご近所や自治会、民生委員、ボランティアなどの支えが重要です。

「帰りがわからない」「ごみ出しの仕方がわからない」など、認知症の人が困っていても、地域の見守りや手助けで、暮らしやすいまちになります。

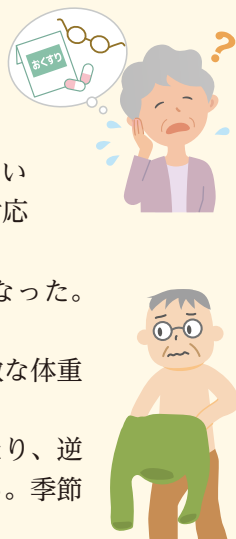
市では、認知症あんしんガイド「認知症ケアパス」の配布や正しい知識や理解を習得し、認知症の人とその家族



認知症チェックリスト

チェック項目の症状は、初期の認知症などによくみられる生活障害の例です。日常生活でこのような症状・行動にチェックが付いたら、気を付けてみていきましょう。

- 整理整頓ができなくなった
- 一人で買い物や金銭管理ができない
- 自分で服薬管理ができない
- 電話の対応や訪問者の対応ができない
- 食事が一人で取れなくなった。食事の回数が減った
- 痩せたり太ったり、急激な体重の増減がみられる
- 同じ服をずっと着ていたり、逆に何度も着替えたりする。季節に合った服装ができない



- 昼間寝ていることが多い。または夜間不眠・不穏である
- 意欲の低下がみられる
- 同じことを何度も話したり聞いたりする
- 約束事を覚えていない
- 5分前に聞いた話や電話の内容、人の名前を思い出せない
- 冷蔵庫の中に同じものが多くある
- 入浴しないなど、不潔である

※千葉県版認知症チェックリストより出典

“認知症サポーター養成講座” 出張講座を開催します

「認知症サポーター養成講座」の出張講座を開催。職員が講師として出向き、認知症状のある人の特徴や接し方、地域社会でのサポート方法などを説明します。

認知症の人の介護を支える相談機関や制度の紹介も。受講者には認知症サポーターの証であるオレンジリングを差し上げます。

市内在住か在勤・在学のおおむね10人程度の団体・グループの受講希望者を対象に実施します。講座は90分。申し込みは電話で地域包括支援センター ☎ 483-1151(代表)へ



▲オレンジリングは認知症への理解や支援を表しています

広告

広告

まちを目指して 認知症

お問い合わせは
長寿支援課地域包括支援センター
☎483-1151(代表)へ

を見守る応援者を育成する「認知症サポーター養成講座」の実施など、地域で支え合うまちづくりに取り組んでいます。認知症ケアパスは認知症の進行に応じていつ、どこで、どのような支援が受けられるかなどケアの流れを説明した冊子です。各地域包括支援センターで配布しています。

日頃から関わっていて顔の見える関係である地域の人だからこそできる支援があります。一人ひとりが認知症への理解を深めることが、地域全体での見守りにつながります。

ランとも RUN伴を知っていますか

「認知症の人と一緒に、誰もが暮らしやすい地域を創る」を目的にRUN伴は認知症の人や家族、支援者、一般の人が、一つのタスキをつなぎゴールを目指すイベントです。2011年に始まったRUN伴は、2019年には北海道から沖縄、さらには台湾で開催されている一大イベントで八千代市でも過去2回開催されています。

今年は新型コロナウイルス感染症の影響により中止となりましたが、2018年・2019年の様子をまとめた動画を配信していますので、ご覧ください。動画の再生は、右の二次元コードから。



▲さまざまな世代に認知症を広めるRUN伴。市長も参加しました

あなたのまちの地域包括支援センター

時間は、土曜・日曜日、祝日、年末年始を除く午前8時30分～午後5時

センター	住所	電話番号	担当地区
勝田台	勝田台1-16京成サンコーポ勝田台E-111	481-3515	勝田台・勝田・勝田台南
阿蘇・睦	米本団地5-33-101	488-9525	米本・神野・保品・下高野・米本団地・堀の内・上高野の一部・桑納・麦丸・桑橋・吉橋・尾崎・島田・神久保・小池・真木野・佐山・平戸・島田台・大学町
村上	村上団地2-7-104	405-4177	村上・村上南・勝田台北・下市場・村上団地・上高野の一部
八千代台	八千代台西1-7-2山崎ビル3階B号室	481-7411	八千代台東・八千代台西・八千代台南・八千代台北
高津・緑が丘	高津団地1-13-112	489-4655	高津・高津東・緑が丘・緑が丘西・高津団地・大和田新田の一部
大和田	大和田新田312-5市役所2階	483-1151	大和田・萱田・萱田町・ゆりのき台・大和田新田の一部

専門医の先生に聞いてみました

八千代病院 副院長
認知症疾患医療センター長

三浦 伸義先生

Qどんなタイミングで相談したらいいのでしょうか。本人に診察を拒否されたときは

家族が何か変だなと思って、躊躇しているうちに進行してしまうことがよくあります。

初期段階では自覚がある人がほとんどで「ぼけちゃったかな」と笑い話で済ませてしまいがちですが「こんなこともできなくなってしまった」と、混乱している自覚はあります。

進行していくと、自覚がなくなっていきます。そうなる前に1回診てもらってもいいのかなと思います。本人がいなくても状況を聴くだけでも病気、病態がわかりますので、本人が診察を拒否する場合は、まずはご家族だけで相談するのもよいと思います。

Q認知症にならない方法はありませんか

認知症の9割は、脳に老廃物がたまってその影響で脳が縮んでいくんですね。この老廃物がたまることは残念ながら防ぎようがないです。

脳は血管がすごく多い臓器なので、血の巡りが悪くなると、脳の機能も下がってきます。認知症の進行を予防するには、心臓や血管を傷めないようにすることが大切です。血管を痛める

病気は何かというと、糖尿病、高脂血症、高血圧症です。これをちゃんとコントロールすると、認知症になりにくい、かつ、認知症が進行しにくいといわれていて、研究結果もあります。

いいといわれているのがゴルフやゲートボールなど仲間とわいわい行う運動です。会話をし頭を使うと血の巡りがよくなるわけですね。コミュニティに参加しておしゃべりする。デイサービスなどありますが、それだけじゃなくお茶飲みでもいいんじゃないかと思います。

食事では、魚料理を食べるの方が肉料理を食べる人より進行が遅いといわれています。

運動・食事が生活習慣病の人にいいといわれていますが、認知症も同じで、体のメンテナンスをちゃんとするのが大切です。

Q家族や地域の人はどう接すればいいですか

何度も同じことを言われると「さっき言ったでしょ」と、何回も注意しているうちにイライラしてケンカになり、家族関係が悪くなってしまうことがよくあります。認知症の人のご家族はまずは、認知症を知ることから始めてみてください。病気や症状がわかっているならば、少し優しくなれると思います。病気のことを知り、理解をする努力をすることが大事だと思います。

地域の人も同じです。汚れた服を着たおじいさんが歩いていたら、ちょっとぼけてきたのかなど近所で見守って、ひどいようなら地域包

括支援センターに連絡するなど、知っていることのできることもあると思います。

情報は簡単に手に入る時代ですので、時間があるときに認知症サポーター養成講座や講演会に参加するなど、そういう関心や動きが広まっていけばいいと思います。

Qコミュニティが希薄な地域ではどうすればいいですか

都会の方が認知症の人が地域に住みにくいという問題はあります。田舎だと、多少徘徊しても地域の人みんな知っているから、近所の人が教えてくれたりします。都会では隣の人を知らない。改善するにはコミュニティを若いときから積極的に作っておくことです。例えばマンションの組合などの集まりはみんないやだとは思いますが、そういうことをやっていかないと、将来暮らしにくくなります。都会の人たちこそ近所付き合いを意識的にやるべきです。

特に男の人は、仕事をしなくなると、ずっと家にいてテレビ見ていることが多い。だから進行してから気付きます。女の人は料理や家事をするからミスをするので気付しやすい。男の人は退職したらスポーツ仲間や町内会に参加して、コミュニティを2つ3つ持つといいですね。

住み慣れた地域で、自分らしく住み続けられるように、今から地域コミュニティに参加することが大切です。

広告

内通知(受診票)に関する問い合わせは健康づくり課へ

医療機関閉院のお知らせ

三枝医院(米本2208-2-57)が7月末をもって閉院しました。そのため、当医院で乳幼児・児童・生徒の予防接種、高齢者用肺炎球菌予防接種、がん検診、特定健康診査が受けられなくなりました。

習志野健康福祉センターより

精神保健福祉相談(予約制)

精神疾患や心の健康について、精神科医が相談をお受けします。

日時/場所 10月6日(火)午後2時から/八千代市障害者福祉センター、10月13日(火)午後2時から/習志野健康福祉センター

思春期相談(予約制)

お子さんの発達面や、思春期に関する悩みなどについて、臨床心理士が相談をお受けします。

日時/場所 10月16日(金)午前9時30分から/鎌ヶ谷市総合福祉保健センター

生涯学習

特に表示されていないものは受講無料です。詳しくは各主催者に問い合わせてください。



睦公民館 450-2390

DIY木工教室(初級編)

「どこでもテーブル(折り畳み式)作り」。市内在住か在勤の人対象。先着6人。持ち物などは申込時に連絡

「八千代ふるさと紀行」(全3回)

一歩くそよぐもみじ葉に誘われて秋の八千代・佐倉路コースー 市内在住か在勤の人対象。先着20人。筆記用具、飲み物持参

小学生折り紙教室～折り図に挑戦～ 折り図の作成と作品の完成を目指します。市内在住の小学生対象。先着5人。

家庭教育学級「村上グリーンカレッジ」 思春期の子への接し方や食事に関する講話、八千代高等学校の見学。

家庭教育学級「村上ホットマミーズ」 家庭学習や食事・スマホやゲームの扱いなど、家庭教育に関する講話。



郷土博物館 484-9011

企画展「水に挑む一古川から新川へー」 八千代を中心を流れる新川について、新川よりも前に流れていた古川とともに歴史をたどりながら、周辺に伝わる伝説なども紹介します。



農業交流センター 406-4778

講座の当日キャンセルは実費をいただく場合があります ◆ガーデニング講座 道の駅のガーデンで実際に作業しながら、せん定や植え込み方法など、ガーデニングのコツ、知識を学びます。



姉妹都市交流写真展2020

バラの街 アメリカ合衆国テキサス州タイラー市との姉妹都市写真展を開催します。タイラー市の概要や歴史などを説明した「タイラー市の横顔2020」も掲示。入場無料。

日時 9月5日(土)午前10時～午後5時 場所 フルルガーデン八千代噴水広場

夜間・休日急病診療

月～金曜日 19:00～翌8:30 土曜日 17:00～翌8:30 日曜日・祝日 年末年始 8:30～翌8:30

急病のときは、まず、当番医で受診を

テレホン案内 内科系(小児科) 482-6870 外科系・その他の科目 482-6871 歯科 482-6872

つながらないときは、市役所 483-1151 か消防本部 459-2441へ。当番医は、市ホームページでも見られます

やちよ夜間小児急病センター

東京女子医科大学八千代医療センター内 毎日18～23時 458-6090

具合が悪くなり、当番医での受診が必要か判断に迷う時などに看護師や医師が電話で相談に応じます。

【小児】こども急病電話相談 毎日19時～翌朝6時 局番なしの 4800 ※ダイヤル回線、IP電話、光電話からは 043-242-9939

【小児以外】救急安心電話相談 平日・土曜18時～翌朝6時、日曜・祝日・年末年始 9時～翌朝6時 局番なしの 7009 ※ダイヤル回線、IP電話、光電話からは 03-6735-8305

9月の習志野演習場訓練日程 気象条件などにより一部変更または中止する場合があります。ヘリコプター離発着訓練 17日(木)、18日(金)7時～21時。

リサイクルガイド 消費生活センター 483-1151(代表) 受け付けは、土曜・日曜日、祝日を除く午前8時30分～午後5時。市内在住の人が対象です。

新型コロナウイルス感染症の相談・受診の目安

次のいずれかの症状がある人は、帰国者・接触者相談センターに相談、または市内医療機関に電話をした上で受診してください。

- 息苦しさ、強いだるさ、高熱などの強い症状のいずれかがある ●高齢者や妊婦、糖尿病、心不全、呼吸器疾患(COPDなど)の基礎疾患がある人、透析を受けている人、免疫抑制剤や抗がん剤などを用いている人で、発熱や咳などの比較的軽い風邪の症状がある ●発熱や咳など比較的軽い風邪の症状が続く場合(症状が4日以上続くときや、強い症状と思う場合は必ず相談してください。解熱剤などを飲み続けなければならない人も同様です)

帰国者・接触者相談センター 習志野健康福祉センター(習志野保

オーエンス八千代市民ギャラリー 406-4116 ◆イラスト教室「自由に描こう!」 プロのイラストレーターが、イラストの描き方を教えてくれます。全2回。小学3年生以上の人対象。先着10人。持ち物:色鉛筆、ペンなどの使い慣れた画材。

後期危険物取扱者試験・講習会 【試験】甲種・乙種全類・丙種 11月22日(日) 10月24日(土) 10月9日(金)に消防本部予防課と市内消防署で配布する願書を(一財)消防試験研究センター千葉県支部へ持参(土・日・祝日を除く)か郵送。9月14日(月)～10月6日(火)は同センターHPから電子申請もできます。

八千代市科学作品展 中止のお知らせ 今年度は新型コロナウイルス感染拡大防止のため、中止とします。優秀作品は、10月上旬に教育委員会HPで紹介いたします。(指導課)

講座・イベントへ参加するに当たり感染症対策にご協力ください 新型コロナウイルス感染症の感染拡大を防ぐため、参加時は必ずマスクを用意のうえ着用してください。以下の場合は講座・イベントへの参加を控えてください。 ●発熱などの体調不良の場合 ●過去14日以内に政府から入国制限、入国後の観察期間を必要とされている国、地域などへの渡航・当該在住者との濃厚接触がある場合



終戦から75年

市民会館で黙とうと献花の集い



白菊を献花。当日は63人が参加しました

市民会館の前にある平和祈念碑。広島市から被爆した旧庁舎の一部を譲り受けて建てられました。

8月6日、同館での黙とうと献花の集いでは、広島原爆投下時刻に合わせた黙とうや、平和祈念碑への献花などが行われ、原爆犠牲者の冥福を祈り、終戦から75年の節目に恒久平和への誓いを新たにしました。また、被爆体験講話などの上映のほか、会場には皆さんから寄せられた千羽鶴や原爆に関するパネルの展示も。千羽鶴は後日広島と長崎に送られます。

また、オーエンス八千代市民ギャラリーにて、平和の尊さを伝えるため、9月4日(金)まで平和展を開催しています。

災害時などの大規模停電に備えて連携を強化

東京電力パワーグリッド株式会社京葉支社と協定を締結

8月5日、市と東京電力パワーグリッド株式会社京葉支社は、「災害時における停電復旧の連携等に関する基本協定」を締結しました。

災害などで大規模停電などが起こった場合に、倒木などの障害物除去や電源車の配備、連絡調整員を市に派遣するなど、連携を強化して電力復旧活動などを行います。今後も市民の安心・安全を図るため災害に備えていきます。



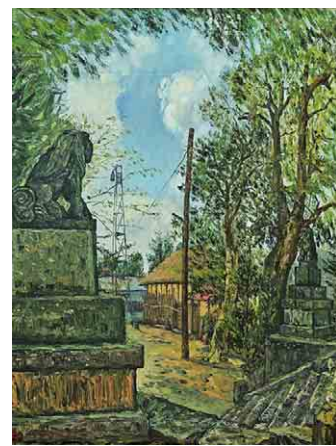
▲左から服部市長と岡崎匡人支社長

八千代市ゆかりの作家の作品を展示

常設特別展 小野昭×山里寿男 故郷絵画展

オーエンス八千代市民ギャラリーでは、常設特別展として「小野昭×山里寿男故郷絵画展」を9月15日(火)まで開催しています。いずれも市にゆかりのある小野昭さんの油彩画を14点、山里寿男さんの水彩画を17点展示。また、特別出展として、晩年を市内で過ごした海老沢巖男さんの作品も2点展示されています。

新川や黒沢池などの景観や長屋門のある家など、懐かし故郷を思い出させるような作品が並びます。一昔前の八千代市の雰囲気を感じられる絵画展になっています。



▲小野昭「駒形大明神」



▲山里寿男「文化プラザのある通り」



▲全33点の作品が並びます

緑が丘西自治会がランドバンク活用等のモデル調査の支援対象団体に

空き地の管理・利用の仕組みを作っていきます

緑が丘西自治会は、国が募集した「令和2年度ランドバンクの活用等による土地の適切な利用・



▲空き地調査を行っています

管理の推進に向けた先進事例構築モデル調査」に、支援対象団体として選ばれました。空き地の土地所有者と利用希望者向け

の管理・利用の仕組みを作っていきます。

また、平成30年・31年にも空き地対策のモデル調査を実施し、居住地域の管理不全土地などの対策に努め、実績を積んでいます。詳しくは、同自治会のホームページをご覧ください。

▶事業名 居住地域における管理利用運営向上事業 ▶事業区域 緑が丘西1丁目の一部・4丁目～8丁目 ▶事業主体 緑が丘西自治会 ▶実施期間 3年3月5日まで ▶問い合わせ 同自治会長・鈴木☎050-3699-8341

やちよ情報メール

防災・防犯・環境・火災・イベント・徘徊高齢者等・健康・市政

登録申し込みは☒yachiyo@sg-m.jpへ



八千代市 Twitter

防災情報・緊急情報などを発信しています

URL http://twitter.com/yachiyo_shi



防災無線自動電話応答サービス

☎0120-970-911



24時間以内の防災無線放送の内容を確認できます

お彼岸に市営霊園行き臨時バスを運行します

お彼岸の期間のうち9月21日(祝)・22日(祝)の2日間、市営霊園行きの臨時バスを運行します。バス停はふれあいプラザ送迎バスのバス停を臨時で使用します。(中央図書館バス停を除く)。バスの時刻表・乗り場案内図は、健康福祉課、市営霊園、支所・連絡所で配布しています。市ホームページからもダウンロードできます。開園時間は、午前8時30～午後4時30分。(健康福祉課)

【主なバス停の位置】

- 勝田台駅北口…東洋バス案内所前
- 八千代中央駅付近…ゆりのき通り沿い、八千代郵便局の向かい側
- 中央図書館…ロータリー、駐輪場前
- 八千代緑が丘駅付近…公園都市通り沿い、イオンモール八千代緑が丘の向かい側

■八千代台文化センター発 (八千代緑が丘駅付近経由)

バス停	1便	2便	3便
八千代台文化センター※	発 8時30分	10時55分	13時20分
八千代緑が丘駅付近※	発 8時50分	11時15分	13時40分
市営霊園	着 9時15分	11時40分	14時05分
	発 10時00分	12時25分	14時50分
八千代緑が丘駅付近※	着 10時20分	12時45分	15時10分
八千代台文化センター※	着 10時40分	13時05分	15時30分

※印のバス停は、ふれあいプラザ送迎バスのバス停を使用します。



■勝田台駅北口発 (八千代中央駅付近、中央図書館、米本団地入口経由)

バス停	1便	2便	3便
勝田台駅北口※	発 8時55分	11時25分	13時55分
八千代中央駅付近※	発 9時10分	11時40分	14時10分
中央図書館	発 9時15分	11時45分	14時15分
米本団地入口※	発 9時25分	11時55分	14時25分
市営霊園	着 9時40分	12時10分	14時40分
	発 10時25分	12時55分	15時25分
米本団地入口※	着 10時40分	13時10分	15時40分
中央図書館	着 10時50分	13時20分	15時50分
八千代中央駅付近※	着 10時55分	13時25分	15時55分
勝田台駅北口※	着 11時10分	13時40分	16時10分