



●八千代の人口 20万2,187人(+11人) 男 9万9,883人(+13人) 女 10万2,304人(-2人) ●八千代の世帯 9万2,087世帯(+93世帯) 1月末現在。()内は前月比

台風で倒木した桜の復活に向けて

温かいご支援ありがとうございました



▲令和2年3月6日撮影の河津桜。道の駅やちよ周辺に植えられており、見頃を迎えています

新川の両岸には、8種類の桜が全長約9kmにわたり約1,300本植えられており「新川千本桜」として多くの人に親しまれています。

しかし、令和元年台風15号の被害を受け100本以上が倒木。きれいな桜並木を復活させるため、昨年7月～12月にクラウドファンディングで寄附を募ったところ、143人から1,388,000円もの温かいご支援をいただきました。11月頃から新たな桜を植栽予定です。

今号の紙面から

- ◆3月21日(日)は県知事選挙の投票日……………2
- ◆お宅の住宅用火災警報器は鳴りますか…3
- ◆新型コロナウイルスワクチンの接種の準備を進めています……………4

新型コロナウイルスのワクチン接種の体制づくりを進めています

新型コロナウイルス感染症のワクチンについて、本市では、ワクチンが供給された際に、速やかに市民の皆様が接種できるよう、関係機関と連携しながら準備を進めています。今号の4ページに、2月19日時点の接種スケジュールや接種順位などの本市の接種体制について掲載していますので、ご覧ください。

●不特定多数の人が集まるイベントなどは、中止・延期になる場合があります。今号に掲載のイベントなども市ホームページや主催者に問い合わせ、最新情報を確認してください。

3月定例会は2月19日に開会しました

■日程 ▼1日(月)一般質問 ▼2日(火)一般質問、質疑 ▼4日(木)総務・都市常任委員会 ▼5日(金)福祉・文教経済常任委員会 8日(月)11日(木)予算審査特別委員会 ▼23日(火)総括審議

■傍聴はできる限り控えてください 新型コロナウイルスの感染拡大を防ぐため、本会議と委員会の傍聴はできる限り控えてください(1日・2日の一般質問は傍聴人数を12人に制限します)。傍聴の際は、マスクの着用、手の消毒をお願いします。本会議は、午前10時から始まります。各委員会の開催時刻は市ホームページをご覧ください。

■インターネット中継と会議録検索システム 本会議の様子はスマートフォンでも視聴できます。市ホームページで生中継するほか、会議の翌日(市の休日を除く)からは、録画中継で見ることが出来ます。会議録は会議録検索システムをご利用ください。

(議事課 483-1151)



会議録検索システム



インターネット中継

八千代新川河津さくらライトアップ

新川沿い約700本の日本最長級の河津さくら並木をライトアップします。

▼日時 2月28日(日)～3月14日(日)午後5時～午後8時※雨天中止 ▼場所 国道16号線八千代橋から約300mの区間の新川右岸河津さくら並木 ▼主催 八千代新川千本桜まつり実行委員会 ▼問い合わせ 八千代市観光協会 ☎047-407-0192 (午前10時～午後5時) (観光推進室)



▲幻想的な桜を楽しめます

『すてないで あなたの一票 その手から』



千葉県知事選挙
3月21日(日) 午前7時～午後8時



当日投票所の混雑などにより新型コロナウイルスへの感染が懸念される人も、期日前投票ができます。その際は「投票所入場整理券」の裏面の「期日前投票宣誓書」の6号事由に該当します。千葉県の未来を託す人を選ぶ大切な選挙です。棄権しないで投票しましょう。

期日前投票ができます

当日投票所の混雑などにより新型コロナウイルスへの感染が懸念される人も、期日前投票ができます。

投票をスムーズに行うために、市選挙管理委員会から郵送される「投票所入場整理券」の裏面にある「期日前投票宣誓書」にあらかじめ記入し、お越してください。

期日前投票所	開設日時
八千代市役所／別館2階第1会議室	3月5日(金)～20日(祝) 午前8時30分～午後8時
ユアエルム八千代台店／3階エルムスペース	3月11日(木)～20日(祝) 午前10時～午後8時
イオンモール八千代緑が丘／3F専門店ミーティングルーム	
フルルガーデン八千代／専門店モール2F会議室	

新型コロナウイルス感染症の対策をしています

■投票所での対策 ▶手指消毒用アルコールの設置 ▶筆記用具・機材の消毒 ▶投票所係員のマスク・手袋等着用 ▶飛沫感染防止用パーテーションの設置 ▶ソーシャルディスタンスの確保のための立ち位置の表示 ▶定期的な換気

■皆さんへのお願い ▶マスク着用・せきエチケット ▶ソーシャルディスタンスの保持 ▶来所の前後の手洗い・手指消毒

自分で筆記用具（鉛筆やシャープペンシルを推奨）をお持ちいただき、投票用紙に記入することができます。



※3月20日(祝)は期日前投票所の混雑が予想されます。また、投票日当日の21日(日)の午前中

は混み合う傾向にあります。時間に余裕をもってお越してください。

八千代市で投票できる人

投票できる人は、次のすべての要件を満たしている人です。ただし、県外へ転出した人は、投票できません。①平成15年3月22日までに生まれた日本国民、②令和2年12月3日までに本市に転入の届け出をし、引き続き3か月以上住民基本台帳に記録され、本市の選挙人名簿に登録されている人

県内で住所を変更した人

■市内で住所を変更した人 2月8日(月)までに市内で住所変更の届け出をした人は、新住所地の投票所、2月9日(火)以降は、旧住所地の投票所での投票になります。

■八千代市→ほかの市町村 本市の選挙人名簿に登録されていれば、本市で投票できます。詳しくは市選挙管理委員会へ。

■ほかの市町村→八千代市 県内の市町村の選挙人名簿に登録されている人が令和2年12月4日以降に本市に転入の届け出をした場合は、次の①～③のいずれかの方法で投票できます。いずれの場合も「引き続き県内に住所を有することの証明書」を提示するか「引き続き県内に住所を有することの確認」の申請が必要です。①前住所地の選挙管理委員会へ投票用紙などの交付を請求し、3月5日(金)から3月20日(祝)までに、八千代市選挙管理委員会に持参して不在者投票をする。請求に必要な書類は市HPからダウンロードするか、市選挙管理委員会ですて入手できます。②3月5日(金)から3月20日(祝)までに、前住所地の期日前投票所で投票する。③投票日の3月21日(日)に、前住所地の投票所に行って投票する。

■引き続き県内に住所を有することの証明書を発行します

次の場所で発行します。詳しくは戸籍住民課☎421-6719へお問い合わせください。①3月5日(金)～3月20日(祝)市役所1階戸籍住民課／午前8時30分～午後8時、支所・連絡所／午前8時30分～午後5時(土曜・日曜日、祝日を除く)、②3月21日(日)市役所1階戸籍住民課／午前7時～午後8時

一部の投票所が変わります

緑が丘西3～8丁目に住む人は、今回の選挙から新設する第38投票区の「みどりが丘小学校体育館」が投票所となります。また、第5投票所は「八千代台文化センター」から「八千代台公民館」に変更となります。該当する世帯へは、文書を同封しています。投票所入場整理券と併せて、ご確認ください。

投票所入場整理券は封書で郵送します

投票所入場整理券は、順次、郵送します。1通の封書に同世帯の有権者全員分を同封しますので、投票の際はご自分の投票所入場整理券をお持ちください。なお、投票所の場所は、投票所入場整理券に記載してあります。

選挙公報は3月11日(木)に新聞に折り込みます

選挙公報は3月11日(木)に、朝日・産経・千葉日報・東京・日本経済・毎日・読売の各新聞に折り込んで配布します。市役所、支所・連絡所、公民館、図書館、ふれあいプラザ、ふるさとステーション(道の駅)、市内各駅などにも設置します。また、市HPからも見ることができます。新聞未購読の世帯で新たに配布を希望する人は、市選挙管理委員会へ。

お問い合わせは 選挙管理委員会☎421-6792へ

募集 八千代歌壇とやちよ川柳の作品
 毎月15日号の広報やちよに掲載している八千代歌壇と、やちよ川柳の作品を募集しています。はがきに、未発表の短歌(三首まで)または川柳(二句まで)、住所、氏名を書き、〒276-1850 市役所広報聴課へ郵送してください。締め切りは毎月月末です。
 (広報聴課☎421-6704)

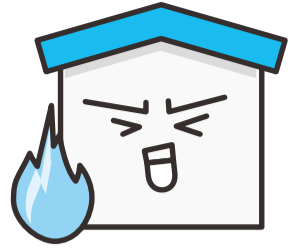
ちばシティポイントの実証実験を終了します
 イオン(株)との地域連携協定に基づき、千葉市が導入している地域ポイント制度「ちばシティポイント」の実証実験に参加していましたが、当初の予定通り、3年3月31日をもって実証実験を終了します。4月から八千代市でポイントの付与ができなくなります。千葉市では引き続き実証実験を継続する予定です。やちよWAOONではシティポイントに参加している人は、継続して参加できる予定です。詳しくは、ちばシティポイントホームページをご覧ください。
 やちよWAOONは今まで通り買い物などで利用できます。イオンモール八千代緑が丘の来店ポイント専用端末は継続します。問い合わせは、同事務局☎0570(783)671(平日午前10時～午後5時)へ。
 (商工観光課)

大規模改修工事のため 馬込斎場の利用が制限されます
 船橋市・習志野市・八千代市・鎌ヶ谷市による四市複合事務組合が管理運営を行う馬込斎場では、老朽化に伴う外壁や給排水設備等の大規模改修工事を3月から5年2月にかけて実施します。工事期間中は、一部施設の利用制限(式場の閉鎖・火葬受入件数の縮小を3年4月から)などを行うこととなります。しおかぜホール茜浜の利用もご検討ください。問い合わせは、馬込斎場☎(438)1151へ。
 (健康福祉課)

3月20日(祝)から農業交流センターでバーベキューの営業を開始します
 新川のほとり、芝生の広がる「ふれあい広場」で、家族や友人たちとバーベキューを楽しみませんか。10セットまで利用できます。食材は各自で用意してください。
 ▼営業日 11月28日(日)までの土曜・日曜日、祝日の午前10時～午後3時。3月20日(祝)～4月4日(日)と7月24日(土)～8月31日(火)は平日も営業します。▼費用 1セット6人まで3900円。7人目以降は一人につき大人600円・子供300円が追加でかかります。▼申し込み 事前予約制。利用希望日の1か月前から受け付けます。直接窓口かホームページ、またはファクスで同センター☎(406)4778 FAX(406)4779へ。詳しくは、同センターホームページをご覧ください。
 (農政課)

お宅の住宅用火災警報器は鳴りますか!?

建物火災の約5割が“住宅火災”です



市では平成20年6月からすべての住宅で住宅用火災警報器の設置を義務付けています。「いざ」というとき正しく作動するようにするため、日頃の点検が大切です。まだ設置していない人は、大切な命を守るため、早めに設置しましょう。

3月1日～7日は春季全国火災予防運動期間
『その火事を防ぐあなたに金メダル』

2020年度全国統一防火標語

火災種別のトップは建物火災 住宅用火災警報器の設置を

火災種別	平成30年	元年	2年
建物火災	17	15	23
車両火災	4	1	2
その他の火災	14	11	16
合計	35	27	41

▲過去3年の火災種別と発生件数

昨年の市内での火災発生件数は41件で、前年の27件から14件増加しています。

火災種別では、建物火災の件数が一番多く、前年から8件増加して23件で、全体のうち56%を占めています。

火災を未然に防ぐために、コンロから離れたときは料理中でも火を消す、放火されやすい物は屋外に置かない、たばこの吸い殻の処理を適切にするなど、日頃から心掛けて火災を防ぎましょう。

住宅火災によって全国で毎年約1,000人の人が亡くなっています。その中の約半数ほどが、火災が発生していることに気付くことが遅れたために、避難が間に合わなかったという「逃げ遅れ」によるものです。

「逃げ遅れ」による死傷者をなくすためにも、火災を早期に発見し、速やかな避難ができるよう、住宅用火災警報器を必ず設置し、定期的に点検をして火災からあなたや、あなたの家族の命を守りましょう。

交換時期を知っていますか?

住宅用火災警報器の設置義務化から10年以上経過しています。初期に設置された住宅用火災警報器は、見た目に異常がなくても、電子部品の寿命や電池切れなど消耗・劣化により火災を感知しなくなる可能性があります。本体の寿命は10年が目安とされていますので、設置から10年を過ぎたものは交換をお勧めします。



住宅用火災警報器の購入方法と古くなったものの廃棄方法

住宅用火災警報器は、ホームセンター、電器店、消防用設備販売店などで購入できます。古くなったものの廃棄について、市では家庭ごみとして処分します。

本体と電池を別にして、本体は「不燃ごみ」、電池は、一般的な乾電池なら「有害ごみ」として捨ててください。「リチウム等」と表記されたものについては購入した店に確認してください。

定期的に点検をしましょう

住宅用火災警報器を点検しないと、不具合に気が付かずに使いつけてしまい、いざというときに、火災の発見が遅れて被害が広がる恐れがあります。住宅用火災警報器が正しく作動するようにするため、必ず定期的（月に1回程度）に点検をしましょう。

点検方法は、住宅用火災警報器の機種によって、ボタンを押すものと、ひもを引くものがあります。ボタンを押したり、ひもを引いたりするとテスト音が鳴ります。鳴らない場合は、電池がきちんとセットされているかを確認し、それでも鳴らないときは、電池切れ、機器本体の故障が疑われます。取扱説明書をご覧ください。



ボタンを押す、またはひもを引いて作動確認をします。

●定期的に家族で火災時の警報音を確認しましょう。

正常な場合は?

正常をお知らせするメッセージまたは火災報知音が鳴ります。

ピピ、
ピーピー

ボタンを押す

ピーピーピー
火事です

ひもを引く

注)警報音はメーカーや機種によって異なります。

音が鳴らない場合は?

電池がきちんとセットされているか、ご確認ください。

...

ボタンを押す

しーん

ひもを引く

●それでも鳴らない場合は、「電池切れ」か「機器本体の故障」です。取扱説明書をご覧ください。

お問い合わせは
消防本部予防課 459-7803へ

3月20日春分の日には家庭ごみの清掃センターへの持ち込みはできません

市では月曜～金曜日及び第3土曜日（いずれも祝日を除く）に清掃センターへの家庭ごみの持ち込みを受け付けていますが、3月20日土曜日の「春分の日」については祝日であるため、家庭ごみの清掃センターへの持ち込みは、受け付けておりません。

また、可燃ごみ・資源物（紙・布類・紙パック）の収集もありませんので、ご注意ください。

不法投棄通報受付専用電話 フリーダイヤル（ファクス兼用） やちよし ゴミゼロ 0120-844-530	粗大ごみ受付専用電話 （収集依頼受付・要予約） 483-4506 平日9時～16時30分 （祝日を除く）
--	--

3月の資源物・ごみ収集日	コメ	該当地域	指定袋使用		資源物		コメ	該当地域	指定袋使用		資源物		◆お問い合わせは、クリーン推進課 421-6768 または清掃センター 483-4521 486-1011
			不燃・有害ごみ	可燃ごみ	びん缶類 ペットボトル	紙布類 紙パック			不燃・有害ごみ	可燃ごみ	びん缶類 ペットボトル	紙布類 紙パック	
1		大和田（成田街道南側） 村上（3200・3300・3500番台の成田街道南側） 萱田町（成田街道南側） 大和田新田（県道幕張八千代線から東側） 高津（県道幕張八千代線から東側）	2（第1火） 16（第3火）	月・水・金	木	土 20日は休み	9	村上（成田街道北側で新川西側）、萱田町・萱田・大和田（成田街道北側から東葉高速線南側）、大和田新田（300・400・500・700番台の成田街道北側から東葉高速線南側）、ゆりのき台1・2丁目	4（第1木） 18（第3木）	月・水・金	火	土 20日は休み	
2		八千代台北	9（第2火） 23（第4火）	月・水・金	木	土 20日は休み	10	高津（県道幕張八千代線から西側）、高津東 大和田新田（100・200番台の成田街道南側で 県道幕張八千代線から西側）	11（第2木） 25（第4木）	月・水・金	火	土 20日は休み	
3		八千代台西、八千代台南	2（第1火） 16（第3火）	月・水・金	木	土 20日は休み	11	高津団地 大和田新田（1～99番地の成田街道南側）	4（第1木） 18（第3木）	月・水・金	火	土 20日は休み	
4		八千代台東	9（第2火） 23（第4火）	月・水・金	木	土 20日は休み	12	大和田新田（900・1000・1100番台の成田街道 北側から東葉高速線南側）、緑が丘2～4丁目、 緑が丘西（東葉高速線南側）	11（第2木） 25（第4木）	月・水・金	火	土 20日は休み	
5		上高野	3（第1水） 17（第3水）	火・木・土	金	月 20日は休み	13	勝田台	5（第1金） 19（第3金）	火・木・土	水	月 20日は休み	
6		村上団地	10（第2水） 24（第4水）	火・木・土	金	月 20日は休み	14	勝田台南、勝田、ゆりのき台3～8丁目、麦丸、 萱田町（500番台を除く東葉高速線北側） 萱田（東葉高速線北側）	12（第2金） 26（第4金）	火・木・土	水	月 20日は休み	
7		村上（新川の東側）、村上南、下市場、 勝田台北	3（第1水） 17（第3水）	火・木・土	金	月 20日は休み	15	萱田町（500番台の東葉高速線北側）、 大和田新田（東葉高速線北側）、吉橋、尾崎 緑が丘1・5丁目、緑が丘西（東葉高速線北側）	5（第1金） 19（第3金）	火・木・土	水	月 20日は休み	
8		神野、保品、下高野、米本、米本団地、 堀の内	10（第2水） 24（第4水）	火・木・土	金	月 20日は休み	16	真木野、小池、佐山、平戸、神久保、島田台、 島田、桑橋、桑納、大学町	12（第2金） 26（第4金）	火・木・土	水	月 20日は休み	

新型コロナウイルスワクチンの接種の準備を進めています



新型コロナウイルスワクチンは、主に重症化の予防が期待されています。市では、4月より65歳以上の人から順次、ワクチン接種を受けられるよう、八千代市医師会、八千代市薬剤師会や東京女子医科大学八千代医療センターなど関係団体と連携しながら準備を進めています。

この特集では、本市の新型コロナウイルスワクチンの接種体制についてお知らせするとともに、ワクチンについてのポイントについてお伝えします。また今後も、広報や市ホームページなどで随時、最新情報をお知らせします。

お問い合わせは
市コールセンター
☎0570-001-098へ
平日8:30~17:15
※現時点では、接種予約は受け付けていません

●接種順位

ワクチンの接種は、国が接種順位と接種の時期を公表し、順次、接種を実施します。接種順位は現在のところ、次のとおり予定されています。

- 1 医療従事者など
- 2 高齢者(3年度中に65歳以上に達する人)
- 3 基礎疾患を有する人・高齢者施設などの従事者
- 4 上記以外の16歳以上の人

現時点では、4月から高齢者のワクチン接種が始まり、翌2月末まで実施予定です。(図1)

●接種場所

図3の市が実施する集団接種会場または市内の医療機関で接種してください。ワクチン接種を受けられる医療機関については順次増えていく予定です。接種できる医療機関については、随時、市のホームページで最新の情報をお知らせします。

●クーポン券の配布

65歳以上の人に向けて、3月下旬頃にクーポン券を郵送する予定です。(ワクチンの供給の状況などにより変更の可能性があります)

その他の人に向けたクーポン券送付時期については、決まり次第お知らせします。

●接種の予約方法

ワクチン接種は予約制です。予約がないと接種を受けられません。

65歳以上の人に向けたワクチン接種の予約は、3月下旬以降に開始予定です。(ワクチンの供給の状況などにより変更となる可能性があります) 予約は、市のコールセンター(通話料有料)または市のホームページで受け付けます。予約開始直後は、電話での問い合わせが殺到することが予想されますので、できるだけ市のホームページからの予約にご協力をお願いします。

●接種回数は2回です

ワクチンは2回接種です。現在承認されているファイザー社のワクチンは、18日以上との接種間隔において、標準的には3週間後に2回目の接種を受けていただきます。今後は、ファイザー社以外のワクチンが複数種類用意される予定です。

●ワクチン接種は無料で受けられます

ワクチンの接種費用は無料で、自己負担はありません。「費用を負担すれば優先的に接種できる」などと費用負担を求めるものは詐欺の可能性があります。不審な電話がかかってきたり、メールが送られてきた場合は、警察や市のコールセンターへ連絡してください。

●ワクチンに関するコールセンターを開設

2月22日よりワクチンに関するお問い合わせやワクチン接種の予約を受け付けるコールセンターを開設しています。ワクチンに関するお問い合わせや接種の予約は、右上の市コールセンターにご連絡ください。なお、接種の予約は現在受け付けていません。予約開始時期は、決まり次第お知らせします。

ワクチンに関するQ&A

Q. 接種を受けられないのはどのような人か

A. 一般に、以下の人は、ワクチンを受けることができません。ご自身が当てはまると思われる人は、ワクチンを受けてもよいか、かかりつけ医にご相談ください。

- ・明らかに発熱している人
- ・重い急性疾患にかかっている人
- ・ワクチンの成分に対しアナフィラキシーショックなど重度の過敏症の既往歴がある人

Q. ワクチン接種当日の持ち物は

A. 送付されたクーポン券と本人確認書類(運転免許証、被保険者証など)の2点を必ずご持参ください。

Q. 県外に単身赴任している場合はどこでワクチン接種をすればよいのか

A. 原則として、住民登録している市町村の医療機関で接種していただきますが、市外に単身赴任している人や市外の施設に入所して

いる人などやむを得ない事情の場合は、お住まいの市町村の医療機関で受けられる場合があります。「コロナワクチンナビ」(アクセス方法は、クーポン券に同封するお知らせによりご案内します。)で確認するか、市のコールセンターにお問い合わせください。

Q. 接種は必ず受けないといけないのか

A. ワクチンの接種は個人の判断による任意接種です。妊娠中の人や持病をお持ちの人など、接種してよいかは必ず、かかりつけの医師にご相談ください。

Q. 薬の副反応が心配だ

A. ワクチン接種後は、副反応が出ないか確かめるため、接種会場で15分~30分程度待機していただきます。過去に予防接種などで発熱などのアレルギー反応が出たことがある人は、予診票などで必ずお知らせください。

また、アナフィラキシーショックなど重篤なアレルギー反応が出たことがある人は、接種してよいかどうか、かかりつけの医師と相談してください。なお、過去にアレルギー反応が出たことのある人は、不測の事態に備え、医療機関での接種をおすすめします。

Q. 万が一、ワクチンの副反応により被害が出た場合はどうなるのか

A. 万が一、ワクチンを接種したことにより重篤な障害を負った場合などは、予防接種法に基づく救済(医療費・障害年金などの給付)が受けられます。

2月19日現在の情報を基に作成しています。今後、国の審議会などの検討により見直される場合があります。最新情報は、市HP^{ホームページ}などで確認してください。

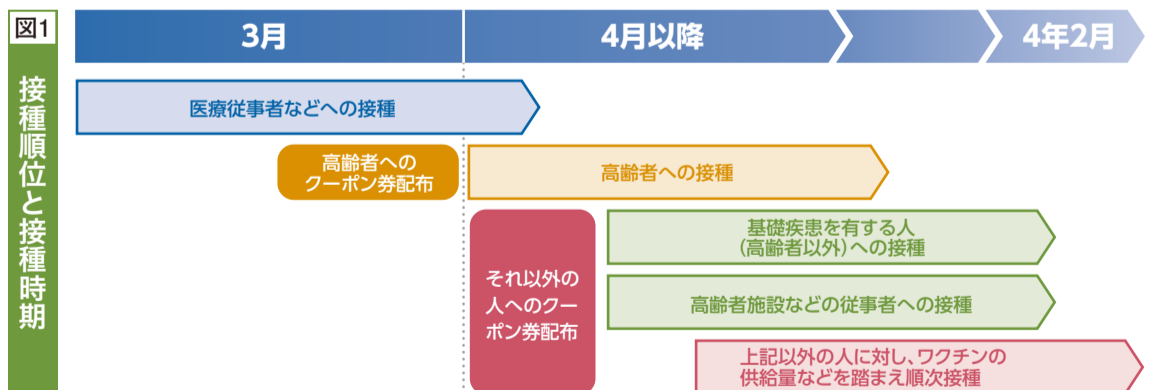


図2 クーポン券イメージ

接種券			
券種	2	ワクチン接種	1
請求先	千葉県八千代市		123456
券番号	1234567890		
氏名	八千代 太郎		
バーコード			

図3 接種場所

	集団接種 (週5日)		個別接種
会場	市民ギャラリー (中央図書館併設)	保健センター	市内医療機関 (接種実施医療機関は、決まり次第市ホームページなどでお知らせします)
回数・曜日	週3回 (水・木・日) 午前・午後	週2回 (金・土) 午後のみ	医療機関の診療日

※集団接種会場への送迎：市民ギャラリーのみバスでの送迎を予定しています。



写真で振り返るまちの風景
大和田地区の今と昔

昔の様子

現在の様子



▲昭和40年ごろの八千代町役場の様子。大和田小学校付近の成田街道沿いがありました



▲昭和44年に市役所は現在の位置に移転して建て替えられました



▲昭和44年ごろの大和田駅北口の様子。現在も営業する銀行の支店も見えます



▲駅前の風景は、今もほぼ変わりありません



▲昭和49年ごろの成田街道の様子。営業中の旅館もあり、大和田宿の名残が見られます



▲住宅は建て替えられましたが、道路の様子は変わりません。奥の森は時平神社です

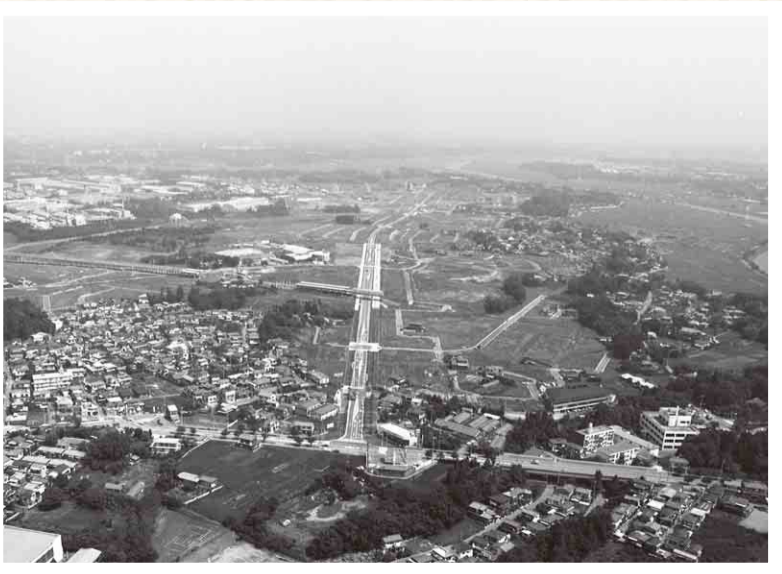


▲昭和57年ごろの建設中の新川大橋の様子。新川の向こうに村上団地などが見えます



▲新川大橋通りは、成田街道のバイパスとして、市の東西をつなぐ重要な道路となりました

広報広聴課では、市内各地の撮影を行い、その時々まちの様子を記録しています。今号では、大和田地区の今と昔の写真を集めました。



▲昭和62年ごろの土地区画整理事業施行中のゆりのき台地区の様子。奥で東葉高速線の高架工事が進められています



▲平成29年のゆりのき台地区を空から見た様子。土地区画整理事業が完了し、東葉高速線開通により良好な住宅地が広がっています

情報ぎゅらりー

市役所 〒276-8501 大和田新田 312-5
☎483-1151 (代表)

募集 学校給食調理員

- ▶勤務日 給食のある日の午前8時～午後3時のうち5時間30分
- ▶募集人数 若干名(登録も可)
- ▶賃金 時給987円～1,018円(通勤手当は本市規定による)
- ▶応募方法 詳しくは電話で保健体育課 ☎481-0303へ



「ガキ大将の森」キャンプ場 電話での利用受け付けを開始

「ガキ大将の森」キャンプ場は、野外活動を通じて青少年の健全育成を図ることを目的とした施設です。バーベキューや飲酒はできません。

- ▶対象 市内に本拠地がある少年関係団体と引率者、または市内在住で、中学生以下の子どもがいる家族。いずれも20歳以上の引率者がいること
- ▶利用期間 7月1日(木)～10月31日(日)
- ▶利用時間 ①一時利用 午前9時～午後4時、②宿泊利用 新型コロナウイルス感染症による利用制限により、予約を受け付けていません。予約が可能になりましたら、市HPでお知らせします
- ▶使用料 無料(薪代は実費)
- ▶申し込み 午前8時30分から電話か直接生涯学習振興課 ☎481-0306で先着順に受け付け。予約受付後、使用日の1カ月前から7日前までに、使用許可申請書と使用計画書を提出してください

保健

保健センター
〒276-0042 ゆりのき台2-10
母子保健課 ☎486-7250
健康づくり課 ☎483-4646

母子保健課

2歳6か月児 歯科健診(予約制)

歯科医師による健診や歯科衛生士による相談を行います。

- ▶日時 4月8日(木)受け付けは①午後1時15分～1時30分、②午後1時40分～1時55分、③午後2時5分～2時20分のいずれか
- ▶場所 保健センター
- ▶対象 平成30年10月生まれ
- ▶申し込み 健診日の1週間前までに電話で母子保健課へ

らくらく★かんたん 予防接種ナビ

予防接種情報や、子育て情報を提供するモバイルサービスでWebサイトやアプリで利用できます。スマートフォン、携帯電話、パソコンから登録できます。子どもの生年月日、メールアドレス、ニックネームなどの必要事項を登録すると予防接種スケジュールを自動で作成し、接種日が近づくとメールでお知らせします。登録は無料。通信費用は利用者負担です。登録は <http://yachiyo.city-hc.jp/> か右のコードから。詳しくは母子保健課へ。



簡単スタート! “家トレ”講座

運動初心者でも安心して家の中で簡単にできるトレーニング「家トレ」

を紹介します。先着12人。

- ▶日時 3月23日(火)午前10時～11時15分
- ▶場所 保健センター
- ▶持ち物 飲み物、フェイスタオル
- ▶申し込み 電話で健康づくり課へ

検診の自己負担金を助成

平成31年度市民税非課税世帯の人で市の検診を受けた人は、申請により自己負担金の助成が受けられます。申請書の提出期限は3月31日(水)です。問い合わせは健康づくり課へ。

高齢者インフルエンザ 予防接種の自己負担金を助成

市と契約している市外医療機関で、市の予診票を使用してインフルエンザ予防接種を接種した人は、2年度に限り、申請により自己負担金1,500円の助成が受けられます。申請書の提出期限は3月31日(水)です。問い合わせは健康づくり課へ。

みんなで取り組もう いのち支えるゲートキーパー

「みんなで守ろう 大切な命」。3月は自殺予防月間です。皆さんの周りに悩みを抱えている人はいませんか。いつもと様子が違うと感じた時にちょっと気にかけて、声をかけてみるのが見守りとなり、ゲートキーパーへの第一歩となります。

ゲートキーパーとは、悩んでいる人に「気づき」「声をかけ」「話をきいて」「必要な支援につなげ」「見守る」ことができる地域の身近な存在で、特別な資格はいりません。

詳しくは「誰でもゲートキーパー手帳」をご覧ください。市HPでも、

電話、面接、SNSなどで相談できる窓口を紹介しています。



誰でもゲートキーパー手帳



市HP

お試し体操広場

外出機会が減る今だからこそ、健康維持のための「やちよこれだけ体操」や「やちよ元気体操」で一緒に体を動かしませんか。体力に自信のない人も無理なく体を動かせる30分間の体操広場です。散歩のついでに、立ち寄ってみてください。

- ▶日時 3月10日(水)・17日(水)午前9時～9時30分(小雨中止)
- ▶場所 総合運動公園噴水広場(申し込み不要。当日現地集合)
- ▶持ち物 飲み物、氏名・住所・電話番号を記載したメモ紙

習志野保健所から

■精神保健福祉相談(予約制)
精神疾患や心の健康について、精神科医が相談をお受けします。

- ▶日時/場所 4月6日(火)午後2時～4時/八千代市障害者福祉センター、4月13日(火)午後2時～4時/習志野保健所、4月22日(木)午後2時～4時/鎌ヶ谷市総合福祉保健センター
- ▶申し込み 地域保健課精神担当 ☎475-5152

3月の献血

- 11日(木)午前10時～11時45分・午後1時～4時30分、フルルガーデン八千代(八千代市献血推進協議会主催)
- 14日(日)午前10時～11時45分・午後1時～4時30分、フルルガーデン八千代(八千代中央ライオンズクラブ主催)

3月の休日開庁

- 戸籍住民課の窓口(1階) 14日(日)午前8時30分～正午 ※取り扱いできない業務もあります。
- 納税相談(3階)
- 国民健康保険料の相談(1階) 14日(日)午前9時～正午

夜間・休日 急病診療

月～金曜日 19:00～翌8:30
土曜日 17:00～翌8:30
日曜日・祝日 年末年始 8:30～翌8:30

◆急病のときは、まず、当番医で受診を
[テレホン案内]
内科系(小児科) ☎482-6870
外科系・その他の科目 ☎482-6871
歯科 ☎482-6872
※小児科・その他の科目・歯科は、日曜・祝日・年末年始の8:30～17:00のみ

つながらないときは、市役所 ☎483-1151か消防本部 ☎459-2441へ。当番医は、市ホームページでも見られます。新型コロナウイルスに関する電話相談窓口は7ページをご覧ください。

【やちよ夜間小児急病センター】
東京女子医科大学八千代医療センター内
毎日18～23時 ☎458-6090
※23時以降は ☎450-6000へ
具合が悪くなり、当番医での受診が必要か判断に迷う時などに看護師や医師が電話で相談に応じます。
【小児】こども急病電話相談
毎日19時～翌朝6時 局番なしの ☎#8000
※ダイヤル回線、IP電話、光電話からは ☎043-242-9939
【小児以外】救急安心電話相談
平日・土曜18時～翌朝6時、日曜・祝日・年末年始9時～翌朝6時 局番なしの ☎#7009
※ダイヤル回線、IP電話、光電話からは ☎03-6735-8305

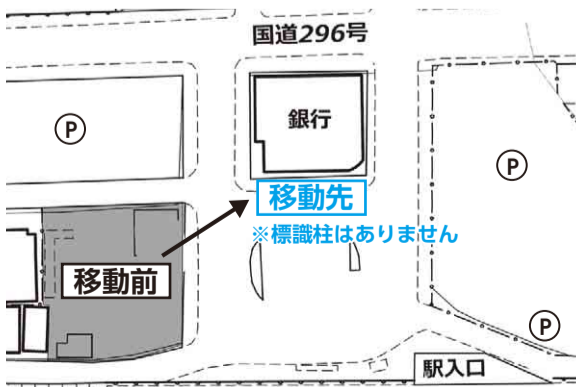
お彼岸に市営霊園行き臨時バスを運行します

お彼岸の期間のうち3月20日(祝)と21日(日)の2日間、市営霊園行きの臨時バスを運行します。バスの時刻表・乗り場案内図は、健康福祉課、市営霊園、支所・連絡所で配布しているほか、市ホームページにも掲載しています。開園時間は午前8時30分～午後4時30分です。混雑が予想されますので、往路と復路は同じコースに乗車するようお願いします。

(健康福祉課 ☎421-6731)

【主なバス停の位置】

- 八千代中央駅付近…ゆりのき通り沿い、八千代郵便局の向かい側
- 中央図書館…ロータリー、駐輪場前
- 八千代緑が丘駅付近…イオンモール八千代緑が丘自転車売場から公園都市通りを挟んだ向かい側
- 勝田台駅北口…千葉興業銀行の入口前(バス停の位置が変更になりました)



▲勝田台駅北口のバス乗り場

■八千代台文化センター発 (八千代緑が丘駅付近経由)

バス停	1便	2便	3便
八千代台文化センター※	発 8時30分	10時55分	13時20分
八千代緑が丘駅付近※	発 8時50分	11時15分	13時40分
市営霊園	着 9時15分	11時40分	14時05分
	発 10時00分	12時25分	14時50分
八千代緑が丘駅付近※	着 10時20分	12時45分	15時10分
八千代台文化センター※	着 10時40分	13時05分	15時30分

■勝田台駅北口発 (八千代中央駅付近、中央図書館、米本団地入口経由)

バス停	1便	2便	3便
勝田台駅北口※	発 8時55分	11時25分	13時55分
八千代中央駅付近※	発 9時10分	11時40分	14時10分
TRC八千代中央図書館	発 9時15分	11時45分	14時15分
米本団地入口※	発 9時25分	11時55分	14時25分
市営霊園	着 9時40分	12時10分	14時40分
	発 10時25分	12時55分	15時25分
米本団地入口※	着 10時40分	13時10分	15時40分
TRC八千代中央図書館	着 10時50分	13時20分	15時50分
八千代中央駅付近※	着 10時55分	13時25分	15時55分
勝田台駅北口※	着 11時10分	13時40分	16時10分

※印はふれあいプラザ行きバスのバス停を使用します

生涯学習

特に表示されていないものは受講無料です。詳しくは各主催者に問い合わせてください。



阿蘇公民館 ☎488-1185

◆大人のラジオ体操&折紙〜体も頭もリフレッシュ!〜 今こそ全身を使って気分転換を。市内在住か在勤の成人対象。先着8人。上履き、飲み物、タオル持参 ☎3月22日(月)午後1時30分〜午後3時 ☎午前9時から電話か直接同館へ

八千代台公民館 ☎483-5553 ◆大人ののはたおり講座 伝統的のはたおり機を使って、裂いた布を織り込んで小さな敷物をつくります。市内在住か市内在勤の成人対象。先着10人。筆記用具、飲み物持参 ☎3月13日(土)午前9時、10時、11時、午後1時、2時から(各回2人以内。受付時に選択) 費600円(材料費) ☎午前9時から電話か直接同館へ

八千代台東南公民館 ☎485-4811 ◆春の寄せ植え教室 色とりどりの花の配置ポイントを教わりながら、自分だけの寄せ植えを作ります。市内在住か市内在勤の成人対象。先着8人 ☎3月23日(火)午後1時30分〜3時 費2,000円(材料費) ☎午前9時から電話か直接同館へ



TRC八千代中央図書館 ☎486-2306 ◆電子図書館使い方講座 電子図書館を初めて使う人に、スタッフが使

募集 体験農園の参加者

野菜作りが初めての人、野菜作りに自信のない人、大歓迎です。農園では決められた野菜を同時に栽培します。種や苗、肥料、クワなどの農具はセンターで準備し、栽培指導も行います。3月27日(土)午後1時30分から説明会を開催しますので、必ず参加してください。先着16区画。

▶栽培期間 3月27日(土)〜4年2月下旬 ▶場所 農業交流センター ▶費用 1区画(約40平方メートル)4万円 ▶申し込み 3月6日(土)から参加費を添えて直接同センターへ ▶問い合わせ 同センター ☎406-4778へ (農政課)

い方を教えます。先着5人 ☎3月9日(火)午前11時〜正午 ☎3月2日(火)午前10時から電話か直接同館へ

◆体の不調を改善!中高齢者のための経絡ストレッチヨガ つば刺激や、気の流れを整えることで体の不調を改善し、病気の予防につながります。先着6人 ☎3月12日(金)午後1時〜2時30分 ☎3月4日(木)午前10時から直接同館へ

◆はじめての法学講座 弁護士による法律や憲法に関する入門講座です。先着12人 ☎3月13日(土)午後1時30分〜3時 ☎3月3日(水)午前10時から電話か直接同館へ

勝田台図書館 ☎484-4946 ◆大人の華道教室「エールを送る花」をテーマに、華道の基礎を学びます。初心者向け。中学生以上対象。先着9人 ☎3月13日(土)午前10時30分〜正午 ☎勝田台文化センター展示室 ☎3月2日(火)午前9時から電話か直接同館へ



郷土博物館 ☎484-9011

◆文化財散歩〜島田・桑納地区をめぐる〜 島田・桑納地区周辺に残る史跡や文化財などを徒歩でめぐります。当日はやちよ農業交流センター集合。小雨決行。

先着20人 ☎3月28日(日)午後1時30分〜3時30分 ☎電話か直接同館へ



オーエンス八千代市民ギ

ャラリー ☎406-4116 ◆

土曜日のアトリエ 小学生

生向けの簡単な工作教室。小学生・親子対象。各回先着10人 ☎3月6日(土)・13日(土)午前10時〜正午、午後1時〜3時 ☎当日直接同館へ

総合運動公園 ☎406-3010 ◆体操教室1Day

大手楽器メーカーによる体操教室。マットやとび箱、鉄棒などで運動します。幼児、小学生対象(3年生までは保護者同伴)。各先着20組 ☎①幼児 3月20日(土)午後2時30分〜3時30分、②小学生 午後3時45分〜4時45分。雨天時は3月27日(土)に順延 費1,500円 ☎3月2日(火)から電話か直接同公園事務所へ

◆やってみようノルディックウォーク ポールを使って歩くことにより、姿勢も良くなり、楽しみながらの健康増進と心身のリフレッシュに効果的です。市内在住か在勤の高校生以上対象。先着20人。持っている人はポール持参 ☎3月27日(土)午前9時45分〜11時30分。雨天中止 費500円(ポールを持っていない場合は別途500円) ☎3月2日(火)から電話か直接同公園事務所へ



オーエンス八千代市民ギ

ャラリー ☎406-4116 ◆

八千代市小中学校美術コンクール 市内小中学校の児童生徒が部活動・クラブ活動・校内行事で制作した作品を集めた展覧会 ☎3月7日(日)まで(午前10時〜午後6時。最終日は午後5時まで)

講座・イベントへ参加するに当たり感染症対策にご協力ください

新型コロナウイルス感染症の感染拡大を防ぐため、参加時は必ずマスクを用意のうえ着用してください。

以下の場合には講座・イベントへの参加を控えてください。

- 発熱などの体調不良の場合
- 過去14日以内に政府から入国制限、

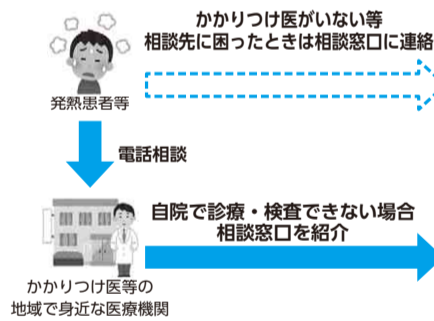
入国後の観察期間を必要とされている国、地域などへの渡航・当該在住者との濃厚接触がある場合

なお、参加者の名簿を作成し、感染者が確認された場合、保健所などの公的機関に提出することがありますのでご協力をお願いします。

新型コロナウイルス感染症の相談・診療・検査の流れ

発熱などの症状がある人は、まずは日ごろ通院している医療機関か、お近くの医療機関に電話で相談してください。かかりつけ医がいないなど困ったときは相談窓口へご連絡を。

まずは身近な医療機関に電話相談



自院で診療・検査可能な場合

必ず事前予約をして受診

※医師の判断に応じて検査へ

- 発熱相談医療機関 看護師等が医療機関の案内などを行える相談体制を整備した医療機関
- 発熱外来 発熱患者を受け入れる意向を表明した医療機関のうち、県の指定を受けたもの

相談窓口

- 千葉県発熱相談コールセンター (土日祝含む24時間) ☎03-6747-8414
- 八千代市健康づくり課 (平日8時半〜17時) ☎047-483-4646
- 発熱相談医療機関 連絡先は千葉県HPIに掲載

近くの発熱外来を案内

必ず事前予約をして受診

※医師の判断に応じて検査へ

相談・受診の目安

少なくとも以下のいずれかに該当する人は、すぐに相談してください。

- ▶息苦しさ(呼吸困難)、強いだるさ(倦怠感)、高熱等の強い症状のいずれかがある場合

▶重症化しやすい人(※)で発熱や咳などの比較的軽い風邪の症状がある場合

※高齢者、糖尿病、心不全、呼吸器疾患(COPD等)の基礎疾患がある人や透析を受けている人、免疫抑制剤や抗がん剤等を用いている人

▶上記以外の人で発熱や咳など比較的軽い風邪の症状が続く場合(症状が続く場合には必ずご相談ください。症状には個人差がありますので、強い症状と思う場合にはすぐに相談してください。解熱剤などを飲み続けなければならない方も同様です。)

3月の相談案内

新型コロナウイルス感染症の拡大防止のため、中止・変更することがあります。※祝日はお休みです。

ふれあい相談	心配相談	法律相談	生活困窮・成年後見に関する相談	緑の相談	消費生活相談	高齢者総合相談	福祉総合相談	子どもの総合相談(0〜18歳)	青少年の非行に関する相談	教育相談	適応支援相談	ことばと発達	成人の健康相談	女性、こころの悩み電話相談	ご人権・悩み	地域職業相談	職業相談	住宅耐震診断	行政相談	登記・測量相談	行政書士相談	予約制					
																						交通事故相談	法律相談	第1・2・3・4曜日	第1・2・3・4曜日		
火・木曜日 13時〜16時	3日(水)・17日(水) 13時〜16時	3日(水)・17日(水) 13時〜16時	月・金曜日 9時〜17時	25日(木) 10時〜15時30分	月・金曜日 13時〜16時	月〜金曜日 8時30分〜17時	8月・金曜日 8時30分〜17時	8月・金曜日 8時30分〜17時	9月・金曜日 9時〜16時	9月・金曜日 9時〜16時	9月・金曜日 9時30分〜17時	9月・金曜日 9時〜17時	8月・金曜日 8時30分〜17時	火・金曜日 9時〜16時	中止	月・金曜日 9時〜17時	月・金曜日 9時〜17時	15日(月)	中止	11日(木)	18日(木)	24日(水)	22日(月)	第2水曜日 9時30分〜15時	第1・2・3・4曜日 13時〜15時30分	第1・2・3・4曜日 9時30分〜12時	
☎(487)2940	☎(483)3021	☎(483)3021	☎(483)3021	☎(486)9787	☎(485)0559	☎(421)6738	☎(481)6732	☎(481)6732	☎(483)1019	☎(486)8866	☎(486)1019	☎(486)9887	☎(483)4646	☎(485)7333	☎(421)6731	☎(483)1151(代表)	☎(483)1151(代表)	☎(421)6774	☎(421)6774	☎(483)16時	☎(483)16時	☎(483)16時	☎(483)16時	☎(421)6718	☎(421)6718	☎(421)6718	☎(421)6718



△▽△▽△▽△ ありがとうございます △▽△▽△▽△

株式会社フレックス・サービス様から、母子（父子）寡婦福祉事業寄附金として100万円の寄附をいただきました。

1月27日、市から同社に対し、感謝状と記念品を贈呈しました。寄附金は母子（父子）寡婦福祉のため活用させていただきます。



■市内の保育園で節分 2月2日、市内の保育園で節分の豆まきが行われました。鬼に扮した年長児が教室に現れると「鬼は外！」と豆に見立てて丸めた紙を投げて追い払う子どもたち。新型コロナウイルスにも負けない元気な声が、園内に響き渡りました。

食品が寄附されました

石井食品(株)から市社会福祉協議会へ



石井食品株式会社八千代工場から市社会福祉協議会緑が丘支会が中心となって行っている子どもの居場所づくり事業「ふらっとホーム緑が丘」へ食品が寄附されました。

「身体に優しい食品を子どもたちに食べてもらいたい」と、同社は3年前から定期的に食品を寄附しており、この活動を通じて子どもたちとも交流を続けてきました。

いただいた食品は、地域で支援の必要なご家庭に届けられます。

(株)バカンと防災協定締結

避難所の混雑状況等を発信します

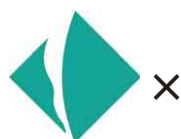
2月5日、市と株式会社バカンは「災害時避難施設に係る情報の提供に関する協定」を締結しました。この協定は、災害発生時に避難所の開設や混雑情報を避難者へリアルタイムに発信することが目的です。

マップ上で近くの施設等の空き・混雑情報を見られる「VACAN Maps」にスマートフォン等でアクセスすると、各避難所の位置や混み具合を確認できます。右のコードからも見られます。



第一生命保険(株)と協定締結

高齢者支援や女性活躍を推進します



一生涯のパートナー

第一生命

Dai-ichi Life Group

1月27日、市と第一生命保険株式会社との間で、包括連携協定を締結しました。

この協定締結により、同社のノウハウを活かした高齢者支援、女性活躍推進、スポーツ推進など、さまざまな分野で協力・連携を進めることで、活力ある地域社会づくりや市民サービスの向上を図り、地域のさまざまな課題に迅速かつ適切に対応していきます。

今後は、特殊詐欺の防止活動や地域見守り活動、女性活躍に関するセミナーなどの実施に向けた協議を進めていきます。

和紙を使った本格的なおひな様作りに挑戦

八千代台東南公民館で開催された折り紙教室

3月のひな祭りにちなみ、2月4日に八千代台東南公民館で「折り紙教室～折り紙deおひな様～」が開催され、9人が参加し、和紙を使った本格的なおひな様作りに挑戦しました。

日本でも古くから親しまれてきたひな人形。一般庶民にひな人形を飾る風習が浸透したのは江戸時代以降といわれており、現在も女の子の健やかな成長と健康を願う「桃の節句」の行事として親しまれています。

色鮮やかな袴を表現するため、細かい作業が続きます。

新型コロナウイルス感染症の予防で、複雑な折り方の時は、先生の手元をモニターに拡大したものを



を見ながら、折り進めていきます。参加者からは思わず「難しい」との声がもれる場面もありましたが、小さくて可愛いひな人形を完成させることができました。

■自分たちの住みたいまちをつくる！～持続可能なまちづくりに向けて～講演と意見交換会 人口減少・少子高齢化、また新型コロナウイルスの影響により、民間主導の持続可能な街づくりの必要性が高まっています。「全米No.1の住みたいまち」と言われるポートランドや国内の事例等も交え、八千代台の未来に向けたまちづくりを考えます。3月21日(日)14時～16時。WEB上で開催します。定員100人。申し込みは、メールで info@yachiyo-machi.com へ。WEBへの招待メールを送付します。八千代台まちづくり協議会・佐々木 090(4370)4003

■伝統文化親子いけばな教室・全20回 日本の伝統文化であるいけばなの指導・実技をします。幼稚園児～小学3年生対象。保護者も参加できます。先着20人。4月10日(土)～4年1月22日(土)10時～正午主に第2・4土曜日、栄町公会堂。花代一回700円。申し込みは、4月1日(木)までに八千代伝統文化親子教室実行委員会。鈴木 080(1125)0529へ

市民伝言板

ミニ・ガイド

3月の習志野演習場訓練日程 気象条件などにより一部変更または中止する場合があります。【ヘリコプター離発着訓練】1日(月)、4日(木)、5日(金)、8日(月)、10日(水)、18日(木)、25日(日)、26日(日)、29日(月)～31日(水)7時～21時。【落下傘降下訓練】1日(月)、4日(木)、5日(金)、8日(月)、12日(金)、18日(木)、25日(日)、26日(日)、29日(月)～31日(水)7時～21時。火薬などを使用する訓練は毎日あります。最新の日程は、陸上自衛隊第1空挺団のホームページをご覧ください。習志野駐屯地広報室(46)2141

中高年向け離職者訓練「基本を学べるマンシヨン管理員養成科」の受講者 概ね60歳以上の求職者対象。定員15人。受講無料(別途テキスト代10000円)。訓練期間は5月10日(月)～8月7日(土)、日建学院船橋校。申し込みは3月31日(水)までに住所を管轄するハローワークへ(申込書は同所配布)。問い合わせは、独立行政法人高齢・障害・求職者雇用支援機構千葉支部(043(422)7774)へ

リサイクル・ガイド

消費生活センター 483-1151(代表)

●受け付けは、土曜・日曜日、祝日を除く午前8時30分～午後5時。市内在住の人が対象です。
【ゆずって(無料)】▼子ども用自転車(男児) / 20インチ