



●八千代の人口 20万2,790人(+108人) 男 10万0,201人(+48人) 女 10万2,589人(+60人)

●八千代の世帯 9万2,968世帯(+107世帯) 6月末現在。( )内は前月比

# 市内4校が全国大会へ出場

## 全国高等学校総合体育大会が2年ぶりに開催



▲県立八千代柔道(左上)、八千代松陰走高跳(右上)、千葉英和アーチェリー(左下)、秀明八千代空手道(右下)の練習の様子

6月、千葉県高等学校総合体育大会が開催されました。昨年は新型コロナウイルスの影響で史上初めて中止に。各学校は遠征を極力自粛し、校内で練習を続けるなど、2年ぶりの大会に備えてきました。市内では、元年度大会に続いて2大会連続優勝の県立八千代高等学校女子柔道など、4校が全国大会への出場を決めました。2年分の思いを力に変えて、全国の舞台でのさらなる活躍が期待されます。

### 今号の紙面から

- 市営霊園合葬式墓地の利用申し込み受付中…2
- 市民文化祭の出演者・出品者を募集します…3
- 新型コロナワクチン情報……………4
- インフォメーションボード……………4・5

### 本市は新型コロナウイルス感染症まん延防止等重点措置の措置区域です

千葉県より7月19日から8月22日まで協力要請が出されています。

- 措置区域での飲食店の営業時間は20時までです。飲食店で飲酒するときは、入店から退店までを90分以内、1グループ2人までとさせていただきます。
- 不要不急の都道府県間の移動、東京などの緊急事態措置区域との往来は極力控えてください。買い物などは出かける人数を最小限にして、混雑時を避けましょう。
- 換気、小まめな手洗いや消毒、食事中以外のマスクの着用など、基本的な感染防止対策を徹底しましょう。詳細は市ホームページでお知らせしています。

### マイナポイントの申込期限は9月30日(木)まで

マイナポイントの付与対象者は、4月30日までにマイナンバーカードを申請した人で、申込手続後、9月30日(木)までにチャージまたはお買い物(最大20000円分)をすることで上限50000円分のポイントを受け取ることができます。マイナポイントの詳しい内容は左下のコードから確認してください。申し込みをしたいけれど、機器がない人や方法がわからない人は、市役所新館1階ロビーに設置しているマイナポイント申込支援コーナーをご利用ください。設置期間は、9月30日までで、受け付け時間は、平日午前8時30分～午後5時です。問い合わせは総務課(421)6711へ。



### 村上橋補修工事に伴う新川遊歩道の一部通行止め

新川遊歩道の村上橋からなかよし橋の区間が一部通行止めになります。工事期間中はご不便とご迷惑をおかけしますが、ご理解・ご協力をお願いいたします。

- ▼工事期間 3年
- 9月中旬～5年3月中旬
- ▼問い合わせ 土木維持課(421)6785



▲迂回路案内図

# 市営霊園合葬式墓地の利用申し込みを



市営霊園は、緑と自然に囲まれた市北部の田園地帯にあります。市の木「ツツジ」や市の花「バラ」が植栽され、年間を通して落ち着いた雰囲気の中で参拝することができます。合葬式墓地は、費用負担が少なく、墓石の管理が必要ないことなどから、承継者のいない夫婦や単身者でも納骨ができる墓地です。

## 合葬式墓地とは

一つの大きなお墓の中に納骨壇（1体用、2体用）が設置されており、多くの遺骨を埋蔵できる共同の墓地です。市が永年管理するため墓石の管理が不要で、墓の承継に不安がある人や承継者がいない人なども利用できます。

納骨した後の参拝は、合葬式墓地の前にある参拝広場で行います。納骨壇の利用期間は20年で、その後は地下の合葬室に永年埋蔵されますが、条件を満たせば最長10年間、有料で納骨壇の利用期間を延長できます。

## 利用資格と使用料

- 市の住民基本台帳に1年以上登録があり、次の①～③の要件を満たす人が利用できます。
- ①焼骨を保管している人、または自分のお墓として使用したい65歳以上の人であること
  - ②市営霊園芝生墓地の利用権を有していない人であること
  - ③納骨する焼骨は本人のほか、次の(1)～(3)のいずれかに該当する人であること
- (1)配偶者（妻または夫）※事実上の婚姻関係

含む、(2)血族3親等以内（父母、祖父母、子、孫、曾祖父母、曾孫、兄弟姉妹、おじ、おば、おい、めい）、(3)姻族2親等以内（父母、子、兄弟姉妹、祖父母、孫）

使用料は、管理料を含め1体用11万円（税込）、2体用22万円（税込）で、利用許可時に一括払いとなります。

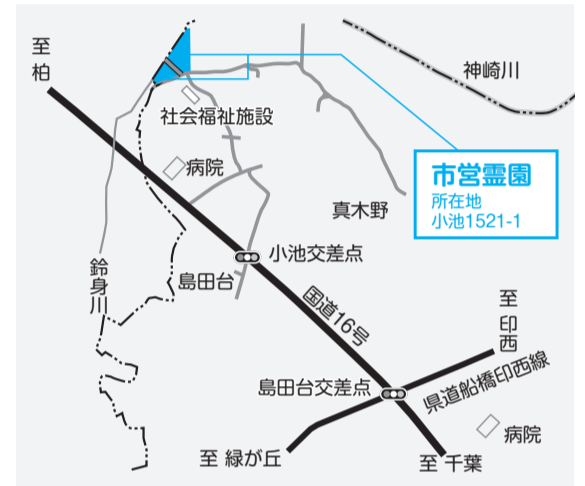
## 申し込み方法

次の①～⑥の書類を用意し、窓口に来る人の氏名、生年月日などが確認できるもの（免許証、保険証等）、申込者の印鑑、代理人が来る場合は代理人の印鑑をお持ちになって、市役所健康福祉課で申し込んでください。

- ①申請日1か月以内に発行の申込者本人の住民票
- ②申請日6か月以内に発行の申込者本人の戸籍謄本
- ③死体（死胎）火葬許可証の原本と写し1部（生前申込みの場合は不要）
- ④埋蔵予定の焼骨を既に他の墓地に安置している場合は、焼骨埋蔵（収蔵）証明書の原本と写し1部

⑤申込者本人が申請に来られない場合は委任状  
⑥上記②の戸籍謄本で申込者と埋蔵する焼骨または埋蔵する人の続柄を確認できない場合は、そのことを明らかにする書類

詳しくは、健康福祉課、市営霊園、支所・連絡所で配布している募集要項やパンフレットをご覧ください。



- 自動車 国道16号を柏方面に向かい、小池交差点を右折。市営霊園の看板沿いに進む
- 電車 北総鉄道小室駅から徒歩20分
- バス 八千代緑が丘駅から、ちばレインボーバス神崎線で「大学グランド前」下車。徒歩25分

## お盆は開園時間を延長します 臨時送迎バスの運行も

8月13日(金)～16日(月)は、開園時間を午前7時～午後6時30分に変更します。13日(金)～15日(日)は臨時の無料送迎バスも運行します。昨年実施したアンケートを基に、今回から新たに村上・高津団地のバス停を増やし、3コースで運行します。バスの時刻表、乗り場案内図は健康福祉課、市営霊園、支所・連絡所で配布、市ホームページにも掲載しています。



▲漆調で落ち着いた雰囲気の納骨壇



▲合葬式墓地の前にある参拝広場

### 市長等の令和2年度分税等納付状況の公表

八千代市政治倫理条例に基づいて、市長等に八千代市が賦課する税等の納付状況を公表します。

職	氏名	市民税	固定資産税	国民健康保険料
市長	服部 友則	○	○	—
事業管理者	豊田 和男	—	—	—
教育長	小林 伸夫	—	—	—

※「○」は当該年度に納付すべき額が全て納付されている場合。「—」は納付義務がない場合。(秘書課 483)1151)

### 高年齢者等雇用促進奨励金(上期) 交付申請手続きは9月3日(金)までに申請を

公共職業安定所(ハローワーク)の職業紹介で、市内に住所を有する高年齢者か、心身障害者を常用労働者として新たに雇用した市内事業者が高年齢者等雇用促進奨励金を交付しています。奨励金は、雇用した月の翌月から12か月を限度に、1月あたり高年齢者は1万円、心身障害者は1万5000円です。奨励金の交付は上期と下期の2回に分けて交付します。該当する事業主は、交付申請手続きが必要になりますので、9月3日(金)までに商工観光課へ連絡してください。詳しくは、市ホームページか、電話で同課まで。

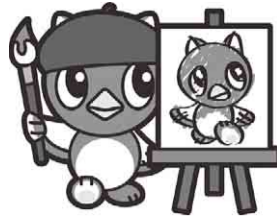
▼対象事業主 ①市内に事業所がある、②市税を完納している、③公共職業安定所の紹介により、市内に住所を有する高年齢者(60歳以上)や心身障害者を常用労働者(期間を定めず、または12か月以上の期間を定めて雇用され、労働時間が1週間につき30時間以上あること)として、3年1月1日～6月30日に新たに雇用した (商工観光課 421)6761)

### 募集 八千代市個人情報保護制度運営審議会の市民委員

個人情報保護制度の運営に関することについて、市長の諮問に応じ、調査検討のうえ答申するとともに、その在り方について市長に建議する審議会の委員を募集します。

▼資格 市内在住の成人で、個人情報保護制度に関心を持ち、年に数回程度の平日昼間の会議に出席でき、本市の審議会等の委員を5つ以上兼ねていない人 ▼募集人数 1人 ▼任期 3年10月16日～5年10月15日 ▼報酬 会議1回につき7000円 ▼応募方法 8月27日(金)必着で任意のA4用紙に住所・氏名(フリガナ)・電話番号・年齢・性別・主な職歴・応募理由を記入し「個人情報保護について」と題した800字程度の作文を添えて、〒276-1850 市役所法務課情報公開班へ持参、郵送または市ホームページ「市民委員の公募」から応募 ▼選考方法 書類選考。応募書類は、非公開、返却しません。選考結果は応募者本人に通知します (法務課情報公開班 421)6713)

# 受付中



# 市民文化祭の 出演者・出品者を募集

お問い合わせは、文化・スポーツ課 481-0305へ

**お問い合わせ**  
 ◆申し込みに関することは  
健康福祉課 421-6731へ  
 ◆見学、納骨に関することは  
市営霊園管理事務所 489-7466へ

## 臨時送迎バス時刻表

八千代台文化センター発  
八千代中央駅・中央図書館経由

バス停		1便	2便	3便	
往路	八千代台文化センター ※	発	8:30	11:00	13:30
	八千代中央駅付近 (八千代郵便局向かい側) ※	発	8:50	11:20	13:50
	TRC 八千代中央図書館・ オーエンス八千代市民ギャラリー	発	8:55	11:25	13:55
	市営霊園	着	9:15	11:45	14:15
復路	市営霊園	発	10:00	12:30	15:00
	TRC 八千代中央図書館・ オーエンス八千代市民ギャラリー	着	10:20	12:50	15:20
	八千代中央駅付近 (八千代郵便局向かい側) ※	着	10:25	12:55	15:25
	八千代台文化センター ※	着	10:45	13:15	15:45

勝田台駅北口発  
村上団地・米本団地経由

バス停		1便	2便	3便	
往路	勝田台駅北口(千葉興業銀行前) ※	発	8:55	11:25	13:55
	村上団地(第3バス停付近) ※	発	9:10	11:40	14:10
	米本団地入口 (コインランドリー付近) ※	発	9:25	11:55	14:25
	市営霊園	着	9:40	12:10	14:40
復路	市営霊園	発	10:25	12:55	15:25
	米本団地入口 (コインランドリー付近) ※	着	10:40	13:10	15:40
	村上団地(第3バス停付近) ※	着	10:55	13:25	15:55
	勝田台駅北口(千葉興業銀行前) ※	着	11:10	13:40	16:10

高津団地発  
緑が丘駅経由

バス停		1便	2便	3便	
往路	高津団地 (高津浄水場付近) ※	発	9:45	12:00	14:25
	八千代緑が丘駅付近 (イオン自転車売り場向かい) ※	発	10:00	12:15	14:45
	市営霊園	着	10:20	12:40	15:10
復路	市営霊園	発	11:05	13:25	15:55
	八千代緑が丘駅付近 (イオン自転車売り場向かい) ※	着	11:30	13:50	16:20
	高津団地 (高津浄水場付近) ※	着	11:45	14:10	16:40

※印はふれあいプラザ行きバスのバス停

部門	期日・場所	応募方法
八千代川柳大会	誌上開催	①課題「ダブル」、「とぼける」、「鶴呑み」、「こそこそ」、「ロマンス」の各課題につき2句ずつ、②氏名、③住所、④電話番号を規定の投句用紙か任意の用紙に記載したものと、⑤参加費1,000円(切手不可)を〒276-0023勝田台4-14-6八千代川柳大会投句係・古川大晴 483-4719へ郵送。9月8日(水)当日消印有効。
市民美術展	絵画	F50号以下の水彩・油彩・日本画など、画題を付けフックで吊るせる状態で出品(ガラス不可)。
	書道	仕上がり寸法が縦250cm×横100cm以内、裏打ち表装のこと(額装・軸装・帖)、釈文を明記。
	写真	白黒またはカラー。全紙64cm×53cm以内でフックに吊るせる状態で出品(ガラス不可)。
手工芸展	工芸	机に平置きの場合は、幅180cm・奥行60cm以内。壁に展示の場合は、幅150cm・高さ200cm以内。素材は自由、匂いや倒れる危険などが無いもの。
	手工芸展	個人・団体不問。木彫り・陶芸・編み物・ガラス工芸など、手工芸に関するもの。出品料は1区画1,000円(作品搬入時に集金)。1区画の形状は3つから選べます。A. テーブル(180cm×45cm)とその上のパネル(高さ110cm)、B. テーブルのみ、C. パネルのみ(床から180cm×180cm)。往復はがきに、①団体名(個人の場合は不要)、②代表者の氏名・住所・電話番号、③作品数、④作品のジャンル、⑤希望区画数(最大3区画まで)、⑥形状A～Cのいずれか、⑦会期中に参加するスタッフ等の延べ人数を書き、〒276-0023勝田台2-5-1勝田台文化センター内「手工芸展実行委員会事務局」へ郵送。8月30日(月)必着。出品者は「手工芸展実行委員会」に参加を。第1回は9月10日(金)午前10時から、勝田台文化センター2階展示室で行います。第2回は9月30日(木)です。問い合わせは同センター小倉 483-2141へ。
子どもの創造表現フェスティバル2022「ほくたちの夢ステージ」	11月7日(日) 市民会館大ホール	①ダンス、手品、映像作品などを発表する、2人以上15人以下のグループ。18歳以下対象。グループあたりの出演時間は入退場を含めて8分。参加費は1人800円。映像作品の発表は、別途1作品1,000円。6グループ募集。事前説明会あり。②小学5年生～高校生のスタッフ。中学生以上は舞台監督・音響・照明、小学5年生以上は進行・助監督といった体験ができます。参加費は1人1,500円。12人募集。事前に実行委員会あり。③④とも必ず事前に申し込みをしてください。受付開始は、いずれも9月6日(月)から(定員になり次第締め切り)。申し込み・問い合わせは、特定非営利活動法人子どもネット八千代 486-4699(月曜～金曜日午前10時～午後4時)へ。
短歌大会	11月14日(日) 八千代台東南公共センターホール	①未発表の一首、②住所、③氏名(フリガナ)、④電話番号をはがきに書き、〒276-0034八千代台西10-9-5八千代市短歌会・元村泰介 482-3003へ郵送。10月1日(金)必着。詠草料1,000円は会場で支払い。
民謡・舞踊発表会	11月14日(日) 市民会館大ホール	民謡歌唱・舞踊の発表者10名。定員になり次第締切。伴奏の人の参加はできません。民謡以外の歌唱もできません。参加費は、民謡歌唱1曲2,000円、舞踊1曲3,000円。1曲5分以内。15歳以下は1曲1,000円。支払方法は、申込後に連絡します。はがきに①住所、②氏名(フリガナ)、③電話番号、④民謡歌唱または舞踊の曲名、⑤民謡歌唱の場合は音の高さ(寸法)を書いて、〒276-0023勝田台3-20-11八千代市民謡連合会・三浦隆晴 482-1339へ郵送。8月20日(金)必着。

※新型コロナウイルス感染症などの影響で、中止になる場合があります。最新情報は市ホームページでお知らせします。

## 粗大ごみの処分方法は収集依頼か直接清掃センターへ

粗大ごみとは、20リットル用の八千代市指定ゴミ袋の口が縛れない、または、はみ出してしまふ大きさのごみです。処分方法は、収集依頼と清掃センターへの直接持ち込みがあります。収集依頼の場合、粗大ごみ受付専用電話に連絡後、粗大ごみ処理券を購入してください。持ち込みの場合、清掃センターに搬入する時に現金で処理手数料を支払うため、処理券の購入は必要ありません。

### 不法投棄通報受付専用電話

フリーダイヤル(ファクス兼用)  
やちよし ゴミゼロ  
**0120-844-530**

### 粗大ごみ受付専用電話

(収集依頼受付・要予約)  
**483-4506**  
平日9時～16時30分  
(祝日を除く)

月	コナ	該当地域	指定袋使用		資源物		コナ	該当地域	指定袋使用		資源物	
			不燃・有害ごみ	可燃ごみ	びん・缶類 ペットボトル	紙布類 紙パック			不燃・有害ごみ	可燃ごみ	びん・缶類 ペットボトル	紙布類 紙パック
8月の資源物・ごみ収集日	1	大和田(成田街道南側) 村上(3200・3300・3500番台の成田街道南側) 萱田町(成田街道南側) 大和田新田(県道幕張八千代線から東側) 高津(県道幕張八千代線から東側)	3(第1火) 17(第3火)	月・水・金 9日は収集あり	木	土	9	村上(成田街道北側で新川西側)、萱田町・萱田・大和田(成田街道北側から東葉高速線南側)、大和田新田(300・400・500・700番台の成田街道北側から東葉高速線南側)、ゆりのき台1・2丁目	5(第1木) 19(第3木)	月・水・金 9日は収集あり	火	土
	2	八千代台北	10(第2火) 24(第4火)	月・水・金 9日は収集あり	木	土	10	高津(県道幕張八千代線から西側)、高津東 大和田新田(100・200番台の成田街道南側で 県道幕張八千代線から西側)	12(第2木) 26(第4木)	月・水・金 9日は収集あり	火	土
	3	八千代台西、八千代台南	3(第1火) 17(第3火)				11	高津団地 大和田新田(1～99番地の成田街道南側)	5(第1木) 19(第3木)			
	4	八千代台東	10(第2火) 24(第4火)				12	大和田新田(900・1000・1100番台の成田街道 北側から東葉高速線南側)、緑が丘2～4丁目、 緑が丘西(東葉高速線南側)	12(第2木) 26(第4木)			
	5	上高野	4(第1水) 18(第3水)				13	勝田台	6(第1金) 20(第3金)			
	6	村上団地	11(第2水) 25(第4水)	火・木・土	金	月 9日は休み	14	勝田台南、勝田、ゆりのき台3～8丁目、麦丸、 萱田町(500番台を除く東葉高速線北側)、 萱田(東葉高速線北側)	13(第2金) 27(第4金)	火・木・土	水	月 9日は休み
	7	村上(新川の東側)、下市場、村上南、 勝田台北	4(第1水) 18(第3水)				15	萱田町(500番台の東葉高速線北側)、 大和田新田(東葉高速線北側)、吉橋、尾崎 緑が丘1・5丁目、緑が丘西(東葉高速線北側)	6(第1金) 20(第3金)			
	8	神野、保品、下高野、米本、米本団地、 堀の内	11(第2水) 25(第4水)	火・木・土	金	月 9日は休み	16	真木野、小池、佐山、平戸、神久保、島田台、 島田、桑橋、桑納、大学町	13(第2金) 27(第4金)	火・木・土	水	月 9日は休み

◆お問い合わせは、クリーン推進課 421-6768  
または清掃センター 483-4521  
486-1011へ

ワクチンの供給状況と次回の予約について

8月も7月の供給量に近い  
ワクチン量になる見込み

7月以降、国からのワクチン供給量が減少しており、8月の供給量も7月の供給量に近いワクチン量になる見込みです。これに伴い、8月以降の接種件数は減少する見込みです。ご不便をおかけしますがご理解くださいますようお願い申し上げます。今後の接種スケジュール等の最新の情報は、広報やちよや市ホームページでお知らせいたします。

次回の予約は8月15日号で  
市ホームページでもお知らせ

次回の予約日や予約対象の人については、市ホームページや広報やちよ8月15日号でお知らせします。

■直近のワクチン供給状況

6月23日までは65歳以上、7月17日からは64歳以下対象

供給時期	供給量・接種可能人数		
5月12日	16箱	18,720回	9,360人
5月24日	24箱	28,080回	14,040人
6月10日	25箱	29,250回	14,625人
6月23日	23箱	26,910回	13,455人
7月17日	13箱	15,210回	7,605人
7月24日	12箱	14,040回	7,020人
7月26日	3箱	3,510回	1,755人
8月2、9日の週	14箱	16,380回	8,190人

※これ以降のワクチンの供給量は未定です。

ワクチンパスポートの発行が始まりました

海外渡航予定者を対象に新型コロナウイルスワクチン接種証明書(ワクチンパスポート)を発行しています。海外への渡航予定のない方へは現在発行していません。



ワクチンパスポートで防疫措置が緩和される国・地域(外務省海外安全ホームページ掲載)に渡航する方のみ申請してください

申請

次の書類を健康づくり課(〒276-0042八千代市ゆりのき台2-10)へ郵送してください。

●申請書

市ホームページまたは健康づくり課窓口で配布

●旅券(パスポート)の写し

渡航時点で有効なもの。有効期限が切れている場合は証明書発行の手続き前に、必ず旅券の更新をお願いいたします。※証明書に旅券番号が掲載されます

●接種済証または接種記録書の写し

●本人確認書類の写し

旅券に旧姓・別姓・別名の記載がある場合は記載のあるもの

●返信用封筒

宛名を記入し、切手を貼付してください

○委任状 本人以外が申請する場合のみ

費用

無料 ※返信用封筒の切手代は自己負担

発行日数

1週間程 ※時間がかかる場合もあります



4年4月1日付け  
八千代市職員



4年4月1日付け採用の八千代市職員を募集します。募集要項は、市HPまたは市役所職員課、支所・連絡所、消防職は消防本部、各消防署で入手できます。▶募集職種/人数  
①一般事務職(大卒・短大卒・高卒程度)/20名程度 ②一般事務職・有資格者(社会福祉主事)(大卒程度)/5名程度 ③保育士(大卒・短大卒・高卒程度)/10名程度 ④土木職(大卒・短大卒・高卒程度)/若干名 ⑤建築職(大卒・短大卒・高卒程度)/若干名 ⑥保健師/5名程度 ⑦消防職(救急救命士)(大卒・短大卒程度)/2名程度 ⑧消防職(一般)(大卒・短大卒・高卒程度)/6名程度 ⑨育休代替任期付職員(一般事務・社会福祉主事・保健師・栄養士・保育士) ▶受験資格 ①~②大卒…平成3年4月2日以降に生まれた人 短大卒…平成5年4月2日以降に生まれた人 高卒…平成7年4月2日以降に生まれた人 ③~⑤大卒…昭和61年4月2日以降に生まれた人 短大卒…昭和63年4月2日以降に生まれた人 高卒…平成2年4月2日以降に生まれた人 ⑥昭和61年4月2日以降に生まれた人 ⑦大卒…平成8年4月2日以降に生まれた人 短大卒…平成10年4月2日以降に生まれた人 ⑧大卒…平成8年4月2日以降に生まれた人 短大卒…平成10年4月2日以降に生まれた人 高卒…平成12年4月2日以降に生まれた人 ※大卒・短大卒・高卒は、卒業見込み・資格取得見込みを含む。救急救命士は、資格取得者のみ ⑨平成16年4月1日以前に生まれた人。名簿登録期間は4年4月1日から3年間。名簿登録された場合でも、職員の育休の取得状況によっては採用されないことがあります ▶試験日 1次試験…9月19日(日) ▶試験方

広告

法 ①ベーシック Style (教養試験) か S P I 3 Styleから選択。(いずれも専門試験なし)  
 ②～⑥ S P I 3 (一部職種で専門試験あり)  
 ⑦・⑧教養試験・適性検査 ⑨ S P I 3 (専門試験なし) ▶申込書受付期間 ①～⑥・⑨ 8月2日(月)～16日(月) (電子申請は8月23日(月)まで)、⑦・⑧ 7月15日(木)～8月16日(月) ▶問い合わせ ①～⑥・⑨職員課 ☎487-5111、⑦・⑧消防総務課 ☎459-7802

### 第4回やちよサービス大賞に 応募しませんか

八千代商工会議所では、優れたサービスを行っているサービス業事業者を募集しています。応募された中から「やちよサービス大賞」を表彰し、広く紹介します。自薦・他薦は問いません。1～4事業者を表彰予定。

▶応募対象者 市内サービス業事業者もしくは八千代商工会議所会員事業者 ▶応募期限 8月31日(火)まで ▶審査期間 書類審査・協議審査は9月～12月頃 ▶表彰式 4年2月～3月頃を予定 ▶応募方法 応募期限日必着で、所定の応募用紙に記入して持参、郵送、ファクスまたはメールで八千代商工会議所(〒276-0033八千代台南1-11-6) ☎483-1771 ☎483-1773 ☎sasaki@yachiyoacci.jp へ (商工観光課)

### 4年1月9日(日)成人式の 企画運営メンバーを募集します

市では、成人式の企画運営を行うプロジェクトメンバーを募集します。仲間と一緒に企画して、自分のアイデアを生かした思い出深い成人式を演出してみませんか。

▶対象 4年1月9日(日)の式当日と前日リハーサル、事前の会議・準備に参加できる17歳から22歳くらいの人 ▶申し込み 8月24日(火)までに電話またはファクスかメール(住

所、氏名、年齢、連絡先を記載)で生涯学習振興課青少年班 ☎481-0306・☎486-4199・☎syougaku3@city.yachiyo.chiba.jpへ ▶説明会 8月24日(火)14時から教育委員会庁舎2階大会議室にて行いますので、お気軽にご連絡ください。なお、説明会の日程に都合が合わない場合は個別に対応します。(生涯学習振興課)



### 8月から八千代カレーが はじまります

特産の「梨」と、市の花「バラ」にちなんだバラ肉を使用したご当地グルメ「八千代カレー」。24の参加店舗がそれぞれのアイデアを生かしたオリジナルメニューを8月8日(祝)～10月10日(日)で販売します。期間中は、エリア別に定められた数のスタンプ合計8個を集め応募すると先着50名にオリジナルタオルがもらえるスタンプラリーも。詳しくは、図書館・公民館などで配布のチラシ、八千代を食で盛り上げ隊HPか八千代商工会議所 ☎483-1771へ。(商工観光課)

### 平和の尊さを考えよう 映画「グリーンブック」上映

黒人の天才ピアニストと、白人の用心棒兼運転手が、黒人用旅行ガイド「グリーンブック」を手手に、人種差別が色濃く残るアメリカ南部を巡る、実話をもとに描いた映画。

▶日時 10月3日(日)午後2時開演 ▶場所 市民会館大ホール ▶料金 一般800円(当日は1,000円)、障がい者600円。全席自由。市民会館、八千代台・勝田台文化センター、八千代市地域振興財団チケットサービスで8月6日(金)から販売 ▶問い合わせ (公財)八千代市地域振興財団 ☎483-5111 (シティプロモーション課)

## 2年度情報公開・ 個人情報保護制度の運用状況

■情報公開 ▶公文書開示請求の状況 公文書開示請求件数は311件で、その請求に対する処理は476件でした。内訳は、全部開示268件(市長122件、教育委員会40件、選挙管理委員会2件、消防長7件、事業管理者96件、議会1件)、部分開示67件(市長52件、教育委員会5件、消防長6件、事業管理者1件、議会3件)、不開示40件(市長21件、教育委員会8件、選挙管理委員会1件、監査委員1件、農業委員会1件、固定資産評価審査委員会1件、消防長3件、事業管理者3件、議会1件)、取下げ101件(市長50件、教育委員会30件、選挙管理委員会1件、監査委員1件、農業委員会1件、消防長2件、事業管理者12件、議会4件)です。審査請求は2件(市長)ありました。公文書任意的開示申出は13件(市長6件、教育委員会1件、選挙管理委員会1件、監査委員1件、農業委員会1件、消防長1件、事業管理者1件、議会1件)ありました。

▶審議会等の会議の公開 96の審議会等(所管課・室39)が対象で、延べ90の会議が開催されました。この内、60の会議が公開され、傍聴者は28会議で68人でした。

■個人情報保護 ▶個人情報取扱事務の登録状況 個人情報を取り扱う事務の登録件数は652件でした。▶自己情報開示等請求の状況 自己情報開示請求は22件で、その請求に対する処理件数は26件でした。内訳は、開示15件(市長11件、教育委員会1件、消防長3件)、部分開示8件(市長3件、教育委員会3件、選挙管理委員会1件、消防長1件)、不開示3件(市長)でした。審査請求はありませんでした。

自己情報の訂正、削除、利用・提供の中止の請求はありませんでした。

■指定管理者の情報公開及び個人情報保護対象となる指定管理者は、(福)八千代市社会福祉協議会、八千代未来創造グループ、オーエンス・TRCグループ、八千代市文化・スポーツ振興財団 八千代市体育協会 共同事業体、(株)セイウン、やちよ農業の輪 共同事業体、(公財)八千代市文化・スポーツ振興財団、八千代ゆりのき台PFI(株)、(株)サンワックスで、この9団体に対する文書等開示申出はありませんでした。

詳しくは、市役所1階法務課情報公開班または市HPで見ることができます。

(法務課情報公開班 ☎421-6713)

## 1歳児親子学級 秋3公民館で開催します

季節にちなんで、親子と一緒に遊びながら、豊かな感性を育みます。

▶対象 市内在住の平成31年4月2日～令和2年4月1日生まれの子とその親。「春」で受講した方は参加出来ません ▶参加費600円(材料費・保険代含) ▶申し込み 抽選。

8月2日(月)午前9時～8月4日(水)午後5時に電話か直接各館へ(1組1会場のみ)。8月16日(月)に全ての人に結果を連絡します。定員に満たない会場は、8月23日(月)から先着順で二次募集。詳しくは市HPなどでお知らせ。

※阿蘇公民館のみ対象児以外の兄弟も参加可

会場	電話番号	日時 (いずれの会場も午前10時～11時30分)	定員
阿蘇公民館	488-1185	9/17、10/1、10/29、11/5、11/19、12/3いずれも金曜日	12人
村上公民館	485-5452	9/16、9/30、10/7、11/4、11/18、12/2いずれも木曜日	5組
八千代台公民館	483-5553	9/16、9/30、10/21、11/4、11/18、12/2いずれも木曜日	15組

広告

# 情報ぎゅらりー

市役所 〒276-8501 大和田新田 312-5  
☎483-1151 (代表)

## 9月8日(水)は八千代台支所と パスポートセンターが臨時休業

ユアエルム八千代台店内の支所とパスポートセンターは、同店休日の9月8日(水)は臨時休業します。

問い合わせは八千代台支所☎485-6081・パスポートセンター☎485-5801へ。

## 道の駅やちよの休館日

ふるさとステーションは8月2日(月)に、やちよ農業交流センターは8月16日(月)に休館します。8月9日(水)は開館します。問い合わせは、ふるさとステーション☎488-6711・農業交流センター☎406-4778へ。

## 児童扶養手当現況届の 提出期限は8月31日(火)まで

児童扶養手当(ひとり親家庭などに支給される手当)を受給している人は、郵送された現況届及び必要書類を8月31日(火)までに提出してください。郵送や代理人による提出はできません。現況届を提出しないと、

受給資格があっても11月分以降の手当は支給されません。また、現況届を2年間提出しないと、時効により受給資格が無くなります。現況届の用紙が届いていない人は、子ども福祉課☎421-6753へ。

■現況届・子育て世帯生活支援特別給付金(ひとり親世帯分)受付特別窓口を開設します

▶日時【平日受付】8月2日(月)~31日(火)午前9時~正午、午後1時~5時、【休日受付】8月15日(日)午前9時~正午、午後1時~4時【時間外受付】8月16日(月)~20日(金)のみ午後7時まで ▶場所 市役所第2別館1階 (子ども福祉課)

## 年金を増やしたい人は 付加年金に加入しませんか

国民年金に加入中で、将来受け取る老齢基礎年金を増やしたい人のために、付加年金制度があります。付加年金に加入し、国民年金の定額保険料に月額400円の付加保険料を上乘せして納めると「付加保険料納付月数×200円」(年額)が老齢基礎年金に加算されます。申し込みは年金手帳を持参し、国保年金課または支所・連絡所へ。国民年金基金に加入している人、会社員や公務員の被扶養者は加入できません。(国保年金課☎421-6744)

## 四市複合事務組合議会 第2回定例会を開催します

四市複合事務組合は、船橋市、習志野市、八千代市及び鎌ヶ谷市で構

**8月の休日開庁**

- 戸籍住民課の窓口(1階)  
8日(日)午前8時30分~正午  
※取り扱えない業務もあります。
- 納税相談(3階)
- 国民健康保険料(1階)  
29日(日)午前9時~正午

**8月の献血**

- 2日(月)午前10時~午後0時45分・午後2時~4時30分、八千代市役所(八千代市献血推進協議会主催)
- 8日(日)午前10時~11時45分・午後1時~4時30分、フルルガーデン八千代(八千代市献血推進協議会主催)

成する特別地方公共団体で、特別養護老人ホーム三山園と斎場の管理運営を行っています。議会の傍聴希望は電話で同組合事務局☎436-2772へ。

▶日時 8月18日(水)午後2時30分から ▶場所 船橋市役所 ▶内容 四市複合事務組合決算の審議ほか (健康福祉課)

## 募集 育休代替保育士

▶勤務内容 保育園での保育業務 ▶勤務場所 ①ゆりのき台保育園、②米本南保育園、③村上北保育園 ▶勤務日時 月曜~金曜日午前8時30分~午後4時30分、土曜日(6週に1回)午前8時30分~午後4時30分、または週3日午前8時30分~午後5時15分のいずれか ▶募集人数 各園による ▶資格 保育士 ▶問い合わせ 子ども保育課☎421-6752

## 募集 指定管理者

総合生涯学習プラザの管理・運営を行う指定管理者を募集します。募集期間や提出書類など、詳しくは市HPまたは生涯学習振興課☎481-0309へお問い合わせください。

**保健**

保健センター  
〒276-0042 ゆりのき台2-10  
母子保健課 ☎486-7250  
健康づくり課 ☎483-4646

## 母子保健課 2歳6か月児歯科 健康診査(予約制)

歯科医師による健康診査や歯科衛生士による相談を行います。

▶日時 9月9日(木)受付は①午後1時15分~1時30分、②午後1時40分~1時55分、③午後2時5分~2時20分のいずれか ▶場所 保健センター ▶対象 平成31年3月生まれ ▶申し込み 健診日の1週間前までに電話で母子保健課へ

## 1歳6か月児歯科健康診査

乳歯のむし歯の予防のために歯科健康診査を行います。対象者には個別に通知します。

▶日時 8月3日(火)・4日(水)・23日(月)・9月1日(水)・2日(木) ▶場所 保健センター ▶対象 令和元年10月・11月生まれ ※通知が届いていない

人や都合が悪い場合は母子保健課へ

**健康づくり課 乳がん検診4~9  
月生まれの人**

4~9月生まれの人の乳がん検診(マンモグラフィ)は、医療機関での受診期間が10月末までです。対象者には受診券を送付しています。10月は医療機関が大変混雑しますので、早めに予約して受診しましょう。問い合わせは、健康づくり課へ。

## 習志野保健所から

■精神保健福祉相談(予約制) 精神科医が精神疾患などの相談を受けます。▶日時/場所 9月6日(月)午後2時から/八千代市障害福祉センター、9月14日(火)午後2時から/習志野保健所 ▶申し込み 地域保健課☎475-5152

**生涯学習**

特に表示されていないものは受講無料です。詳しくは各主催者に問い合わせてください。

**公民館 大和田公民館☎482-0845**  
申し込みはいつでも午前9時から電話か直接同館へ。

◆ステンドグラス体験・全2回ぶどうの壁飾りを作ります。市内在住・在勤の成人対象。先着10人 時9月5日(日)・12日(日)午前10時~正午 費2,000円(材料費)

◆大和田塾・全5回 高齢者の人権、医療制度などを学びます。市内在住・在勤の成人。先着10人 時9月8日(水)・22日(水)、10月20日(水)・27日(水)、11月16日(火)の午前10時~11時30分

阿蘇公民館☎488-1185 ◆家族にエール! 助産師が子育てに役立つヒントを教えます。市内在住・在勤の保護者と未就園児。先着5組 時8月27日(金)午前10時~11時30分

申午前9時から電話か直接同館へ 勝田台公民館☎485-5202 ◆午後の音楽会 公民館で活動するサークルメンバーによるギターの弾き語り。小学生以上対象。先着13人 時8月29日(日)午後1時30分~3時15分

申午前9時から電話か直接同館へ 八千代台公民館☎483-5553 ◆夏休み子どもわくわくシヨウ! マジックや音楽を楽しめる参加型講座。

**夜間・休日 急病診療**

◆急病のときは、まず、当番医で受診を

【テレホン案内】  
内科系(小児科) ☎482-6870  
外科系・その他の科目 ☎482-6871  
歯科 ☎482-6872  
※小児科・その他の科目・歯科は、日曜・祝日・年末年始の8:30~17:00のみ

つながらないときは、市役所☎483-1151か消防本部☎459-2441へ。当番医は、市ホームページでも見られます。新型コロナウイルスに関する電話相談窓口は7ページをご覧ください。

**やちよ夜間小児急病センター**  
東京女子医科大学八千代医療センター内  
毎日18~23時 ☎458-6090  
※23時以降は☎450-6000へ

具合が悪くなり、当番医での受診が必要が判断に迷う時などに看護師や医師が電話で相談に応じます。

【小児】**こども急病電話相談**  
毎日19時~翌朝6時 局番なしの☎#8000  
※ダイヤル回線、IP電話、光電話からは☎043-242-9939

【小児以外】**救急安心電話相談**  
平日・土曜18時~翌朝6時、日曜・祝日・年末年始9時~翌朝6時 局番なしの☎#7009  
※ダイヤル回線、IP電話、光電話からは☎03-6735-8305

ふれあい相談		生活困窮・成年後見に関する相談	緑の相談	消費生活相談	高齢者総合相談	福祉総合相談	子どもの総合相談(0~18歳)	青少年の非行に関する相談	教育相談	適応支援相談	ことばと発達	成人の健康相談	女性・こころの悩み電話相談	ごとの相談	人権・悩み	地域職業相談室	職業相談室(1階)	住宅耐震診断	行政相談	登記・測量相談	行政書士相談	交通事故相談	法律相談			
火・木曜日 13時~16時	4日(水)・18日(水) 13時~16時 予約制	月~金曜日 9時~17時	10月26日(木) 10時~15時30分	月~金曜日 13時~16時	月~金曜日 8時30分~17時	8月~金曜日 8時30分~17時	8月~金曜日 8時30分~17時	9月~金曜日 9時~16時	9月~金曜日 9時~16時	9月~金曜日 9時~17時	9月~金曜日 9時~17時	8月~金曜日 8時30分~17時	9月~金曜日 9時~16時	12日(木) 13時~16時	9月~金曜日 9時~17時	9月~金曜日 9時~17時	9月~金曜日 9時~17時	16日(日)	12日(木)	19日(木)	25日(水)	23日(月)	第2水曜日 14時~16時30分	第1火曜日 9時~12時	第1火曜日 9時~12時	
社会福祉協議会相談専用 ☎487(2)940	社会福祉協議会 ☎483(3)021	社会福祉協議会 ☎(486)9787	地域振興財団 ☎(458)6446	消費生活センター ☎(485)0559	高津緑が丘 ☎(489)4655	八千代台 ☎(481)7411	村上 ☎(405)4177	阿蘇・睦 ☎(488)9525	勝田台 ☎(481)3515	福祉総合相談室 ☎(421)6732	子ども相談センター 直通 ☎(484)2954	青少年センター ☎(483)2842	教育センター ☎(486)8866	フレンド八千代 ☎(486)1019	ことばと発達の相談室 ☎(486)9887	健康づくり課 ☎(483)4646	男女共同参画センター相談専用 ☎(485)7333	健康福祉課 ☎(421)6731	職業相談室(1階) ☎(483)1151(代表)	問建築指導課 ☎(421)6774	問建築指導課 ☎(421)6774	問建築指導課 ☎(421)6774	問建築指導課 ☎(421)6774	問建築指導課 ☎(421)6774	問建築指導課 ☎(421)6774	問建築指導課 ☎(421)6774

新型コロナウイルス感染症の拡大防止のため、中止・変更することがあります。※祝日はお休みです。

予約制 ※1案件につき1回限り

コミュニティ推進課☎(421)6718 予約制以外の各種相談は当日受け付け。8時30分から電話か直接窓口で申し込み(先着順)

市内在住・在学の小学生（保護者同伴可）先着14人 8月25日(水)午前10時～正午 8月4日(水)午前9時から電話か直接同館へ

◆夏休み親子はたおり講座 はたおり機で小さな敷物を作ります。市内在住・在学の小学生と保護者対象。先着5組 8月27日(金)午前9時・10時・11時、午後1時・2時から（受付時に決定） 1,000円 8月7日(土)午前9時から電話か直接同館へ

図書館 TRC八千代中央図書館 486-2306 ◆電子図書館使い方講座 初めて使う人に、スタッフが使い方を教えます。先着5人 8月19日(木)午後1時30分～2時30分 8月12日(木)午前10時から電話か直接同館へ

緑が丘図書館 489-4946 ◆DVD上映会「タレントタイム 優しい歌」中学生以上対象。先着22人 8月19日(木)午後2時から 緑が丘プラザ集会ホール 8月5日(木)9時から電話か同館へ

勝田台図書館 484-4946 ◆大人のための朗読を楽しむ会 小説やエッセイ、文学作品などの朗読会。耳で聴く読書を楽しみませんか。先着20人 8月14日(土)午後1時30分～2時30分 勝田台文化センター2階展示室 当日直接同館へ

講座・教室 環境保全課環境政策室 421-6767 夏休みの自由研究はこれで決まり！！ 「身近な自然を観察してみよう」

中央図書館から相女谷津まで散策しながらの自然観察会。小学3年～6年生対象（保護者同伴可）先着10人 8月20日(金)午前9時30分～11時30分 中央図書館 電話で同課へ  
ふれあいプラザ 487-1511 いずれも介助なしで生活出来る高校生以上対象。費用は550円、申し込みは電話で同プラザへ。 ◆やさしいヨガ・全2回 初心者歓迎。ヨガの入門クラス。各回先着10人 8月17日(火)、31日(火)午前10時～11時  
◆パワースタイルヨガ・全2回 中

級クラス。筋力バランスの向上。各回先着15人 8月17日(火)、31日(火)午前11時15分～午後0時15分

生涯学習振興課 481-0309 ◆親子で楽しむ家庭教育講座 3～5歳の子どものと保護者を対象に、人形劇・紙芝居と、ワークショップを行います。先着10組 8月20日(金)午前10時～11時 総合生涯学習プラザ 電話かファクスで氏名、電話番号を同課 486-4199へ

勝田台文化センター 483-2141 ◆「初めての和太鼓入門」八千代高校鼓組の先生が教えてくれます。各回先着15人 8月21日(土)①午前10時30分、②午後1時 500円 勝田台文化センター 電話で同センターへ

オーエンス八千代市民ギャラリー 406-4116 ◆土曜日のアトリエのYouTubeチャンネル開設 小学生向け工作教室「土曜日のアトリエ」がYouTubeで見られます。施設キャラクター「ほんぺん」のきせかえ塗り絵工作も配信中です。詳しくはHPをご覧ください。



◆NEW！ディスカバリー講座「発酵を学ぶ」日本独自の発酵方法や発酵食品を学びます。中学生以上対象。先着10人 9月25日(土)午前10時～正午 所市民会館 電話か直接同ギャラリーへ

◆クラフトアート教室「ハロウィン・ハット」ハロウィンで使える帽子作り。小学3年生以上対象。先着10人 所市民会館 500円（9月19日(日)までに同ギャラリーにてお支払い） 9月26日(日)午前10時～正午 電話か直接同ギャラリーへ

男女共同参画センター 485-6505 ◆パパと子どもの手作りえほん 夏休みの思い出をオリジナルの絵本にします。市内在住・在勤の父親と1歳半～3歳の子どもの対象。先着10組20人 9月5日(日)午前10時30分～正午 所八千代台東南公共センター



5階ホール 電話か直接同センターかメール（件名に「パパと絵本」、本文に親子の氏名・子どもの年齢・電話・住所を記載）を danjo@city.yachiyo.chiba.jp へ送付

(公財)地域振興財団緑化推進事務所 458-6446 申し込みは8月18日(水)までに電話または直接同事務所へ

◆緑の講習会「六つ目編みの花籠づくり」竹を使ってかごを作ります。市内在住・在勤・在学の人対象。先着10人 8月23日(月)午後1時30分～4時 緑が丘公民館

◆緑の講習会「秋バラの剪定と管理」秋にたくさんバラを咲かせる方法や実技などを学びます。先着20人 8月20日(金)午後1時30分～3時30分 所生涯学習プラザ

高津・緑が丘地域包括支援センター 489-4655 いずれも65歳以上対象、先着20人で、予約が必要です。場所は緑が丘公民館集会ホール。申し込みは電話で同センターへ

◆運動教室 身体を動かしてフレイル予防をしましょう！ 9月9日(木)午後2時30分～4時

◆口腔教室 口の中の環境を整えましょう！ 9月30日(木)午後2時30分～4時

農業交流センター 406-4778 いずれも申し込みはHPまたは、電話で同センターへ。それぞれ先着12人

◆フルーツタルト&クッキー講座 タルト台やクッキー作りのコツを教えます(デモンストレーションの

み) 9月9日(木)午前10時～午後0時30分 500円

◆柚子胡椒講座 柚子胡椒の作り方を学びます(デモンストレーションのみ、材料持ち帰りあり) 9月18日(土)午前10時30分～正午 1,500円 消防本部警防課 459-7804 いずれも市内在住か通勤・在学の人対象で先着15人。申し込み少数の時は中止する場合あり

◆救命入門コース(小児・乳児) 小児・乳児に対するAEDを含む心肺蘇生法など。修了者には「参加証」を交付します。 8月26日(木)午前9時30分～11時 8月18日(水)までに電話か直接同課へ

◆普通救命講習I 成人に対するAEDを含む心肺蘇生法など。修了者には「普通救命講習修了証」を交付します。 9月9日(木)午前9時～正午 550円(教本代など) 9月1日(水)までに電話か直接同課へ

バラの記念樹をプレゼント

様々な人生の節目のお祝いに、市の花バラを記念樹として育ててみませんか。該当する人に購入助成券(上限3,000円)を差し上げます。

▶対象 結婚・出産・子の最初の就職・定年退職・銀婚式・金婚式を迎える個人または、一戸建住宅・分譲マンション(新築・中古)を購入した世帯。ただし、事由の発生日から2年以内 ▶募集期間 8月1日(日)～12月28日(火) ▶申し込み 所定の申請書に必要事項を記入の上、郵送で地域振興財団緑化推進事務所 〒276-0046大和田新田584-1 458-6446へ

千葉県失語症者向け意思疎通支援者養成研修

▶講座 全13回・9月～11月 40時間 講義12時間と実習の一部はオンラインで実施 ▶会場 浦安市地域福祉センターほか ▶応募方法 (一社)千葉県言語聴覚士会HPの申し込みフォーム(下記2次元コード)から8月27日(金)までに申し込み。お問い合わせは、(一社)千葉県言語聴覚士会 080-7187-2524へ



ビッグバンドジャズコンサート

THE FOURTH AVENUE BIG SOUNDS ORCHESTRA とピュアレハワイアン・タヒチアンの共演。先着150人 9月5日(日)午後1時30分～4時 勝田台文化センター3階ホール 2,000円(入場料) 児玉 090-8432-8727または椎名 090-1609-6643へ (文化・スポーツ課)

第58回ソフトバレーボール大会

市スポーツ推進委員協議会主催。混合の部(コート内の選手の合計年齢が16歳以上となる男女混合チーム)の部(16歳以上の女性) 影響により中止 受付開始 所市民体育館 500円 8月13日(金)必着で申込用紙を〒276-0045大和田138-2へ郵送 (文化・スポーツ課 481-0305)

市民体育大会の参加者募集

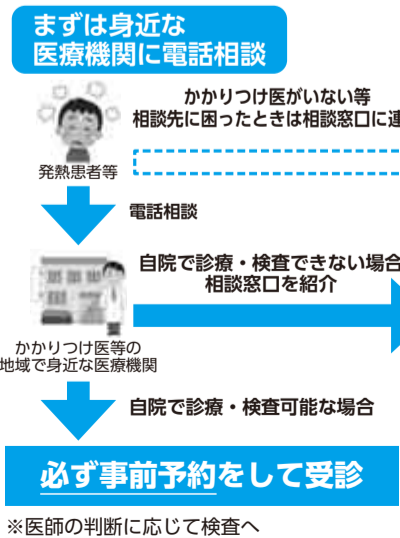
【軟式野球】市内在住・在勤・在学の中学生、高校生、社会人対象。トーナメント7回戦 9月5日(日)～11月28日(日)の毎週日曜日、祝日 所総合運動公園野球場、萱田地区公園野球場 17,500円(県登録料込み) 8月14日(土)までに電話で野球協会事務局 482-3989へ。登録済の人はDM(ハガキ)で連絡します

講座・イベントへ参加するに当たり感染症対策にご協力ください

新型コロナウイルス感染症の感染拡大を防ぐため、参加時は必ずマスクを用意のうえ着用してください。以下の場合は講座・イベントへの参加を控えてください。 ●発熱などの体調不良の場合 ●過去14日以内に政府から入国制限、入国後の観察期間を必要とされている国、地域などへの渡航・当該在住者との濃厚接触がある場合 なお、参加者の名簿を作成し、感染者が確認された場合、保健所などの公的機関に提出することがありますのでご協力をお願いします。

新型コロナウイルス感染症の相談・診療・検査の流れ

発熱などの症状がある人は、まずは日ごろ通院している医療機関か、お近くの医療機関に電話で相談してください。かかりつけ医がないなど困ったときは、相談窓口へご連絡を。



■発熱相談医療機関 看護師等が医療機関の案内などを行える相談体制を整備した医療機関  
■発熱外来 発熱患者を受け入れる意向を表明した医療機関のうち、県の指定を受けたもの

相談窓口

- 千葉県発熱相談コールセンター 4月1日から番号が変わりました(土日祝含む24時間) 0570-200-139
- 八千代市健康づくり課 (平日8時半～17時) 047-483-4646
- 発熱相談医療機関 連絡先は千葉県HPに掲載

近隣の発熱外来を案内

必ず事前予約をして受診 ※医師の判断に応じて検査へ



### お昼の快傑TVで八千代市を紹介

千葉テレビで毎週日曜日12時から放送の「お昼の快傑！TV」に服部市長が出演。千葉県議会議員プリティ長嶋さんと、八千代市の魅力を紹介します。放送予定日は8月1日、8日、15日、22日の計4回です。



道の駅やちよではそば焼酎や野菜を紹介

### 今年も小・中学生に冷たい氷が届きました

小久保製氷冷蔵㈱がロックアイス®マイボトル寄贈

小久保製氷冷蔵㈱が、市立小・中学生にロックアイス®マイボトル180gをプレゼント。この事業は、暑い中でも頑張る子どもたちの熱中症対策にと同社が企画。給食に合わせて水筒に入る水を週1回、2週に渡って届けるもので、去年に続き2回目です。7月5日には、村上中学校で贈呈式が行われ、学校を代表して給食委員の西岡さんと山崎さんが出席。冷たい氷を受け取り、同社の社員に感謝の言葉を伝えました。



氷を受け取った西岡さん(中央)と山崎さん(左)

### 仲ノ台緑地などでサルビアを植栽

八千代市を花でいっぱい

6月22日～24日、地域振興財団緑化推進事務所が自治会や学校、ボランティアなど92の緑化団体にサルビアの花苗を配付。公園や歩道、学校、河川の土手などの花壇に植えられました。26日には「緑が丘南自治会花いっぱい運動」のみなさんが仲ノ台第2緑地などに1,000本を植栽。参加者は「通学の子どもたちや、ドライバーに楽しんでもらえば」と一つ一つ丁寧に花苗を植えました。



仲ノ台第2緑地での植栽作業

8月に見頃を迎えるサルビア。みなさんの地区の花壇にも、地域の人の手で植えられたサルビアが咲いているかもしれません。

### 阿蘇中学校で黒板アートを製作

今年度末閉校の学校に感謝の気持ちを込めて

阿蘇中学校で、生徒たちが黒板アートを製作。7月12日から16日の間、保護者や地域の人に公開されました。

この企画は、来年度開校の義務教育学校の準備工事が始まる前に、今の校舎を思い出に残せないかと生徒会が発案。5グループの生徒たちが学校への感謝の気持ちを込めて絵を描きました。この教室は、新年度は小学生の教室になる予定で、黒板も子どもたちの背の高さに合わせて新しくなります。



▲作品名 LAST PIECE (上)、未完成の夢 (下)

### 高校総体代表選手の激励会

「走れ 北信越の大地を とべ北信越の大地へ」

7月16日、令和3年度全国高等学校総合体育大会の激励会が行われ、服部市長と小林教育長が出場選手の皆さんに激励の言葉を送りました。今年の夏季大会は、「走れ 北信越の大地を とべ北信越の大地へ」をスローガンに、7月24日から8月24日までの期間、福井県など6つの県で30競技が行われます。本市からは、県立八千代高等学校(柔道、陸上競技)、千葉英和高等学校(アーチェリー)、八千代松陰高等学校(レスリング、陸上競技)、秀明八千代高等学校(空手道)の4校総勢44人が出場します。



▲感染症対策で各校競技ごとに代表2人が出席しました

選手たちは「優勝目指して頑張ります」など、目標や大会への意気込みを語りました。

### 八千代市地域振興財団振興事業

市民会館 ☎483-5111 www.ycp.or.jp/

### 三遊亭円楽・春風亭昇太落語二人会(振替公演)

【日時】9月27日(月)18時30分 【場所】市民会館大ホール 【入場料】全席指定 S席3,500円、A席3,000円。5月13日、7月11日公演のチケットで入場できます



### バックステージツアー 舞台の仕組みを大公開

小学生以上対象。先着40人。小学生は保護者同伴 【日時】8月27日(金)14時～16時 【場所】市民会館大ホール 【入場料】無料 【申し込み】電話か直接市民会館 ☎483-5111へ



### リサイクル・ガイド

消費生活センター ☎483-1151 (代表)

【ゆずります・無料】▶超音波式アロマ加湿器 ▶布張り座椅子 【ゆずって・無料】ガステーブル(都市ガス)

### 市民伝言板

●子どもネット八千代のイベント ①秋のガキ森デイキャンプ事前交流会 よりデイキャンプを楽しむために交流ゲーム・キャンプファイヤーのときに踊るダンスの練習などを。小学4年生～大学生・専門学生対象。先着30人。8月22日(日)17時30分～19時。市民会館第4会議室。1人300円 ②秋のガキ森デイキャンプ 小学生から大学生までの異年齢交流イベント。野外炊事・交流ゲーム・キャンプファイヤーなど。小学4年生～大学生・専門学生対象。先着30人。9月12日(日)10時～15時30分。ガキ大将の森キャンプ場。1人500円 ③お月見どろぼう 親子で楽しむ季節のイベント。お月見どろぼうのお話やウォークラリーをします。年少～小学6年生とその保護者対象。先着30人。9月23日(祝)14時30分開始。30分前から受け付け。市民会館第3会議室。1人1000円。申し込みは、いずれも平日10時～16時に、電話でNPO法人子どもネット八千代事務局・三浦 ☎(486)4699へ ●親子の合気道&護身術講習会 合気道の技で転び方を学び、危険への対応力を親子で一緒に身に付けよう。1日20組。8月27日(金)・28日(土)いずれも9時30分～12時30分。市民体育館。一人1000円(スポーツ保険)。申し込みは、電話かファクスまたはメールで八千代合気道会・田中 ☎090(1469)9961 ☎(486)2767 k.tanaka194@gmail.comへ。この事業は、市民活動団体支援金交付制度対象事業です

### ミニガイド

■8月の習志野演習場訓練日程 気象条件などで一部変更または中止する場合があります。【ヘリコプター離発着訓練】8日(日)、9日(休)、24日(火)、25日(水)7時～21時。【落下傘降下訓練】30日(月)7時～21時。火薬などを使用する訓練は毎日あります。最新の日程は、陸上自衛隊第1空挺団のホームページをご覧ください。問い合わせは習志野駐屯地広報室 ☎(466)2141へ

■北千葉広域水道企業団職員募集(地方公務員) 4年4月1日採用。職種、人数は一般事務(上級・初級)若干名、電気(上級)3人程度、電気主任技術者(経験者)1人程度。詳しくは同企業団ホームページか総務調整室 ☎047(345)3211へ

■電気使用安全月間 8月は経済産業省主催の電気使用安全月間。夏場は感電死傷事故発生が最も多い時期です。電気の使用を心がけ、上手に使いましょう。問い合わせは関東電気保安協会千葉事業所 ☎043(424)8211へ