



●八千代の人口 20万3,751人(+227人) 男 10万658人(+141人) 女 10万3,093人(+86人) ●八千代の世帯 9万4,200世帯(+232世帯) 4月末現在。()内は前月比

出荷の最盛期を迎えています

甘く柔らかい春夏ニンジン



▲本市の春夏ニンジン、安定した生産や出荷ができるため、国の指定産地に選ばれています

5月上旬から収穫が始まった春夏ニンジンが出荷の最盛期を迎えています。β-カロテンや食物繊維などの栄養素を豊富に含み、柔らかく、甘いので子どもでも食べやすいのが特徴です。6月下旬までJA八千代市の直売所や道の駅やちよなどで購入できるほか、市内産の春夏ニンジンを使った「やっち和風ドレッシング」の販売も。みずみずしく色鮮やかに、食卓を彩ります。

今号の紙面から

- ◆6月13日(月)に八千代緑が丘駅前に支所、高津団地商店街に連絡所がオープン……2
- ◆明るい選挙啓発ポスター・標語を募集…3
- ◆マナーを守ってペットを飼いましょう…5

新型コロナウイルスの3回目接種と4回目接種などに関する情報

【小児(5-11歳)の接種について】 次回の予約は6月8日(水)午前8時30分からです。※小児の接種は保護者とお子様のご同意がある場合に限り接種が行われます。

【3回目接種について】 次回の予約は6月1日(水)午前8時30分からです。

【3回目接種の集団接種】 6月18日(土)、25日(土)、26日(日)をもって終了となります。ご希望の人は、早めのご予約を。郵送予約希望の人は、6月15日(水)必着で提出してください。これ以降は、個別接種での予約となります。

【3回目接種の接種間隔】 接種間隔が1カ月短縮され、2回目接種後5カ月の間隔で受けられます。

【4回目接種について】 集団接種は7月上旬・個別接種は準備が整い次第、順次接種が開始できるよう準備を進めています。

▼接種対象者 3回目接種から5カ月以上経過した①60歳以上の者、②18歳以上60歳未満の基礎疾患を有する者、その他同感染症にかかった場合の重症化リスクが高いと医師が認められた人
■基礎疾患(一部抜粋) 慢性の呼吸器の病気、慢性の心臓病(高血圧含む)・腎臓病・肝臓病、インスリンや飲み薬で治療中の糖尿病又は他の病気を併発している糖尿病、血液の病気、免疫の機能が低下する病気、ステロイドなど、免疫の機能を低下させる治療を受けている、免疫の異常に伴う神経疾患や神経筋疾患、神経疾患や神経筋疾患が原因で身体の機能が衰えた状態、染色体異常、重症心身障害、睡眠時無呼吸症候群、重い精神疾患や知的障害、BMIが30以上である

▼接種券の発送 3回目の接種日に応じて段階的に発送※1月31日までに3回目接種を受けた60歳以上の人は、6月13日頃に送付予定 ▼接種券の発行申請が別途必要な人 ①60歳以上で、3回目のワクチン接種後に本市に転入した人、②医療機関が接種記録を登録していない人、③18歳以上60歳未満の基礎疾患を有する者、その他同感染症にかかった場合の重症化リスクが高いと医師が認められた人 ▼申請方法 コロナワクチンナビ(6月中旬ごろ開始予定)より申請するか、市ホームページに掲載の申請書へ、必要事項を記入の上、市保健センター健康づくり課〒276-0004(2)ゆりのき台2-10まで郵送か直接提出。申請書は、健康づくり課、支所、連絡所でも配布しています。

【予約及び問い合わせ】 3回目接種の予約は、市コールセンター1番0570(001)098かWEB申込フォームより。コールセンターの受付時間は、午前8時30分〜午後5時15分(土曜・日曜日、祝日も実施)※通話料有料。上記以外に医療機関での直接予約も受け付け中。受付医療機関は市ホームページで確認を。4回目接種の問い合わせは、同コールセンターへ。



▲5歳~11歳市ホームページ



▲追加(3回目)市ホームページ



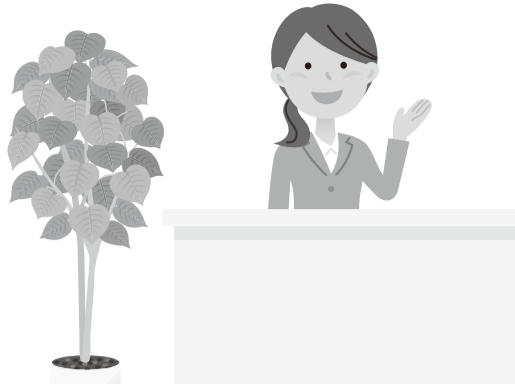
▲4回目市ホームページ



▲コロナワクチンナビ



6月13日(月)八千代緑が丘駅前に支所が、高津団地商店街に連絡所がオープンします



高津支所は耐震性が不足しているため、八千代緑が丘駅前に移転し、緑が丘支所として開設します。また、高津団地商店街に高津連絡所を開設します。緑が丘支所ではこれまでと同じ業務を行います。高津連絡所では戸籍の届出受け付けや印鑑登録などの業務は行いませんので、来所する前に取り扱い業務をご確認ください。

お問い合わせは
戸籍住民課
☎421-6719

八千代緑が丘駅前に 緑が丘支所がオープンします

高津支所を移転し、6月13日(月)から東葉高速鉄道八千代緑が丘駅北口の公園都市プラザ1階(地上階はGFです)に新しく緑が丘支所として開設します。緑が丘支所の電話番号は、これまでの高津支所と同じ☎450-5078です。

取り扱い業務は、旧高津支所および市内のほかの支所と同じです。また、開所時間は、土曜・日曜日、祝日、年末年始を除く午前8時30分～午後5時で変更ありません。

八千代緑が丘駅北口ロータリーに面した公園都市プラザのデッキの端が緑が丘支所です。駅の改札からそのまま歩いて行くことができます。支所と左隣の店舗との間の扉から建物の中に入ると右側に自動ドアがあります。

車で来所する場合は、公園都市プラザ敷地内駐車場または県道船橋印西線を挟んで向かい側のタイムズ八千代緑が丘駐車場が利用できます。支所を利用した場合は、駐車料金が2時間まで無料となりますので、駐車場の発券機から発券される駐車券を持ってお越しください。



▲緑が丘支所の位置



▲写真左の扉からお入りください

高津団地商店街に 高津連絡所がオープンします

6月13日(月)から高津団地商店街に新しく高津連絡所を開設します。連絡所の電話番号は☎458-6005に変わります。

取り扱い業務は、各種証明書(住民票、戸籍謄本、印鑑証明など)の発行、住民異動届(転入、転出など)の受け付け、他課申請書類などの取り次ぎを行います。連絡所では、出生届や婚姻届などの戸籍届の受け付け、印鑑登録の業務は行いませんのでご注意ください。

開所時間は、市内の支所・連絡所と同じく、土曜・日曜日、祝日、年末年始を除く午前8時30分～午後5時です。車で来所する場合は、高津団地商店街駐車場をご利用ください。



▲高津連絡所の位置



▲高津連絡所の外観

支所・連絡所の取り扱い業務

支所・連絡所の取り扱い業務は、次のとおりです。不明な場合は、事前に市ホームページをご覧ください。

- 支所** 八千代台・勝田台・米本・緑が丘・村上
- ・住民票・戸籍謄本・課税証明書などの発行
 - ・転入・転出・転居などの住民異動受け付け
 - ・出生・婚姻・死亡などの戸籍届受け付け
 - ・印鑑登録、印鑑証明の発行
 - ・市税・保険料などの収納
 - ・他課申請書類などの取り次ぎ業務 他
- 連絡所** 陸・高津
- ・住民票・戸籍謄本・課税証明書などの発行
 - ・転入・転出・転居などの住民異動受け付け
 - ・印鑑証明の発行
 - ・市税・保険料などの収納
 - ・他課申請書類などの取り次ぎ業務 他

12日(日)まで高津支所は休所します

支所および連絡所の移転作業と開設準備のため、高津支所は6月1日(水)～12日(日)の間休所します。ご利用の方は市役所本庁か、他の支所をご利用ください。ご不便をおかけしますが、ご協力をお願いします。

4年6月から児童手当の制度が一部変更になります

■現況届の提出が原則不要になります 児童手当・特例給付の継続支給のための現況届が原則不要になります。※ただし、一部受給者については、引き続き現況届の提出が必要です。提出が必要な人には、現況届などの書類が送付されますので、6月30日(木)までに子ども福祉課または支所・連絡所に提出してください。

■所得上限限度額が設けられます 受給者の所得が所得上限限度額以上の場合、4年6月分から児童手当・特例給付が支給されなくなります。※児童手当などが支給されなくなったあと、所得が所得上限限度額未満となった場合は、改めて認定請求書の提出が必要となりますので、ご注意ください。所得上限限度額などの詳細は市ホームページをご覧ください。

(子ども福祉課☎421-6754)

6月定例会は5月31日に開会しました

- 日程 ▼7日(火)～9日(木)一般質問 ▼10日(金)一般質問、質疑
- ▼14日(火)総務・文教経済常任委員会 ▼15日(水)福祉・都市常任委員会 ▼24日(金)総括審議
- 傍聴はできる限りお控えください 新型コロナウイルスの感染拡大を防ぐため、本会議と委員会の傍聴はできる限りお控えください(7日～10日の一般質問は傍聴人数を18人に制限します)。傍聴の際は、マスクの着用、手指の消毒をお願いします。
- 本会議は、午前10時から始まります。各委員会の開催時刻は市ホームページをご覧ください。議会事務局議事課までお問い合わせください。
- インターネット中継と会議録検索システム 本会議の様子はスマートフォンでも視聴できます。市ホームページで生中継するほか、会議の翌日(市の休日を除く)からは録画を見ることが出来ます。会議録は会議録検索システムをご利用ください。(議事課☎483-1151)



募集 やちよ子育てハンドブックに 広告を載せませんか

子育てに関する情報をまとめた「やちよ子育てハンドブック」を(株)サイネックスと官民協働で作成します。発行にあたり、掲載する広告を募集します。規格はA5判、フルカラー約72ページ、1万1000部発行予定。母子健康手帳の交付時に配布するほか、市役所、支所・連絡所、地域子育て支援センター、公民館、図書館などで配布します。広告については、(株)サイネックス千葉支店☎043(238)8280へ。やちよ子育てハンドブックについては、子ども保育課☎(421)6752へお問い合わせください。

明るい選挙啓発 ポスター・標語作品募集

市選挙管理委員会と八千代市明るい選挙推進協議会では、選挙啓発活動の一環として、市教育委員会の後援により「明るい選挙啓発ポスター・標語作品」を募集します。

募集作品の規定

- ポスター作品** 明るい選挙を呼びかける内容のもの。描画材料は自由。サイズは、画用紙の四ツ切(54.2cm×38.2cm)、八ツ切(38.2cm×27.1cm)またはそれに準ずる大きさ。描画材料は自由(紙や布など、絵の具材料だけに限りません)一人1点、自作で他に応募していないもの。
- 標語作品** きれいな選挙の推進、棄権防止を呼びかけるもの。形式(俳句など)、表記(漢字、ひらがな、カタカナなど)の制限なし。20字以内。一人2点まで、自作で他に応募し

ていないもの。市ホームページか右のコードから応募用紙をダウンロードできます。



- 応募資格** 市内在住または在学の小学校・中学校、義務教育学校、高等学校の児童、生徒。
- 応募方法** ポスターは、作品裏の右下に市町村名、学校名、学年、氏名(ふりがな)を、標語は作品表の左に学校名、学年、氏名(ふりがな)を記入し、9月9日(金)までに学校を通して応募するか〒276-8501市選挙管理委員会へ郵送してください。なお、特定の政党や公職の候補者を表現した内容は避けてください。
- 応募作品について** 応募作品は、市や県により審査を行います。著作権は主催者に属し、作品展示や選挙啓発などに活用します。その際、氏名、学校名、学年を公表します。また、応募作品は原則返却しません。

政治家の寄附行為は 禁止されています

政治家が寄附をすることや、政治家に寄附を求めるとは、法令により厳しく制限されています。

■政治家の寄附の禁止

政治家(候補者、立候補予定者、現に公職にある人)が選挙区内の人に対して寄附をすることは、次の①~④を除き、その時期や名義に関わらず罰則を持って禁止されています。①政党や政治団体、またはその支部に対する寄附、②親族(配偶者、6親等内の血族、3親等内の姻族)に対する寄附、③選挙区内で行う政治教育集会に関する必要最小限度の実費補償、④本人が自ら出席する結婚披露宴における祝儀、葬式や通夜における香典。ただし、③のうち、食事や食料を提供することは、罰則の対象となります。④に当てはまる場合でも、選挙に関して行われた場合や、一般的な社交の程度を超えている場合は罰則の対象となります。また、政治家以外の方が、政治家名義の寄附をすることも罰則の対象となります。

【禁止される寄附の例】

- ▶お中元やお歳暮を贈る ▶開店祝いに花輪などを贈る ▶祭りや地域の集まりなどに寄附金を出したり、酒などを贈ったりする

■政治家に対する寄附の勧誘や要求の禁止

有権者が政治家に寄附の勧誘や要求をすることは禁止されています。政治家を脅して、無理やり要求をすること、当選や被選挙権を失わせる目的で勧誘や要求をすること、政治家名義の寄附を求めるとは、罰則の対象となります。

■その他の禁止行為

選挙区内の人に対して、次のような行為も禁止されています。▶政治家が役員、構成員である団体、会社が、政治家の氏名を表示したり、氏名が類推されるような方法で寄附を行う(政党に対するものを除く)▶後援団体が寄附を行う▶時候のあいさつ状を出す(答礼のための自筆によるものを除く)▶あいさつを目的とする有料広告を掲載する

その他具体例は、「選挙運動・政治活動Q&A」に掲載しています。市ホームページか右のコードから確認できます。



【昨年度の入賞作品】(学校名、学年は当時のものです)



八千代松陰高 2年
古賀 彩音



勝田台中 3年
辻川 和花



八千代松陰中 1年
宍倉 惺奈



八千代台小 4年
坂上 莉世

投票所についてのお知らせ

4年4月1日より、阿蘇小学校、米本小学校及び米本南小学校を統合し、阿蘇米本学園が開校しましたが、当面の間は、従来どおり、旧阿蘇小学校、旧米本小学校および旧米本南小学校の各小学校体育館を投票所として利用する予定です。

子どもと一緒に投票所に入場できます

18歳未満の子どもは、有権者と一緒であれば、投票所に入場できます。子どもの頃に親の投票について行ったことのある人は、ない人と比べて20%以上投票参加の割合が高いという調査結果もあります。親子連れ投票は子どもの将来の投票につながっています。

お問い合わせは
選挙管理委員会事務局
☎483-1151(代表)

生ごみは水切りをしてから出すようにお願いします

生ごみの約80%は水分と言われています。生ごみの水気をよく切らないと、ごみの重量が増すだけでなく、収集車に入れる際水分が飛び散り、道路や集積場所などを汚してしまいます。一人ひとりの水切りが、ごみの減量や道路・集積場所などの清潔保持につながりますので、ご協力をお願いします。

不法投棄通報受付専用電話

フリーダイヤル(ファクス兼用)
やちよし ゴミゼロ
0120-844-530

粗大ごみ受付専用電話

(収集依頼受付・要予約)
483-4506
月~金曜日9時~16時30分
(祝日・年末年始を除く)

6月の資源物・ごみ収集日	コメ	該当地域	指定袋使用		資源物		コメ	該当地域	指定袋使用		資源物		◆お問い合わせは、 または清掃センター ☎(483)4521 ☎(486)1001へ
			不燃・有害ごみ	可燃ごみ	びん・缶類 ペットボトル	紙布類 紙パック			不燃・有害ごみ	可燃ごみ	びん・缶類 ペットボトル	紙布類 紙パック	
1	大和田(成田街道南側) 村上(3200・3300・3500番台の成田街道南側) 萱田町(成田街道南側) 大和田新田(県道幕張八千代線から東側) 高津(県道幕張八千代線から東側)	7(第1火) 21(第3火)					9	村上(成田街道北側で新川西側)、萱田町・萱田・大和田(成田街道北側から東葉高速線南側)、大和田新田(300・400・500・700番台の成田街道北側から東葉高速線南側)、ゆりのき台1・2丁目	2(第1木) 16(第3木)				
2	八千代台北	14(第2火) 28(第4火)	月・水・金	木	土		10	高津(県道幕張八千代線から西側)、高津東 大和田新田(100・200番台の成田街道南側で 県道幕張八千代線から西側)	9(第2木) 23(第4木)	月・水・金	火	土	
3	八千代台西、八千代台南	7(第1火) 21(第3火)					11	高津団地 大和田新田(1~99番地の成田街道南側)	2(第1木) 16(第3木)				
4	八千代台東	14(第2火) 28(第4火)					12	大和田新田(900・1000・1100番台の成田街道 北側から東葉高速線南側)、緑が丘2~4丁目、 緑が丘西(東葉高速線南側)	9(第2木) 23(第4木)				
5	上高野	1(第1水) 15(第3水)					13	勝田台	3(第1金) 17(第3金)				
6	村上団地	8(第2水) 22(第4水)	火・木・土	金	月		14	勝田台南、勝田、麦丸、ゆりのき台3~8丁目、 萱田町(500番台を除く東葉高速線北側) 萱田(東葉高速線北側)	10(第2金) 24(第4金)	火・木・土	水	月	
7	村上(新川の東側)、下市場、村上南、 勝田台北	1(第1水) 15(第3水)					15	萱田町(500番台の東葉高速線北側)、 大和田新田(東葉高速線北側)、吉橋、尾崎 緑が丘1・5丁目、緑が丘西(東葉高速線北側)	3(第1金) 17(第3金)				
8	神野、保品、下高野、米本、米本団地、 堀の内	8(第2水) 22(第4水)					16	真木野、小池、佐山、平戸、神久保、島田台、 島田、桑橋、桑納、大学町	10(第2金) 24(第4金)				



◀ナイスさんかく

性のあり方はグラデーション

誰もが自分らしく過ごしていくために

これまで男女に分けられてきた私たちの性。実際はもっと複雑・多様だと分かってきました。誰もが自分らしく過ごしていくために、多様な性のあり方を個性として認め合い、尊重することが大切です。お問い合わせは男女共同参画センター ☎485-7088へ。

身近に、生きづらさを感じている人がいます

LGBTQなど性的マイノリティの人を表わす呼称を耳にすることが増えてきました。テレビや小説の世界でのことで、「自分の周りにはいない」と思っている人も多いかもしれません。性的マイノリティの人は全体の約8パーセント、左利きの人の割合に近い数字とも言われています。性的マイノリティの人は「いない」のではなく、「本人が言えない・言わない」「自分には見えていない」だけかもしれません。学校や職場など身近なところで、ありのままの自分を隠し、生きづらさや困難を感じている人たちがいます。

【性的マイノリティの人が感じていることなど】

- 自分の性自認あるいは性的指向を打ち明ける（カミングアウトする）ことで、相手との関係が壊れるのではないかと不安を感じる。
- 自分が性的マイノリティであることを職場で明かした（明かされた）ことで、いじめやハラスメントに遭い、働きづらくなった。
- 自分の性的指向を偽って生活することにス

トレスを感じている。

●公的な書類上の性別と見た目の性別とのずれによって、役所や医療機関等の窓口で驚きや疑いの目を向けられる。

●本人確認上のトラブルでサービスが利用できず、日常生活に支障をきたすことがある。

誰もが多様な性を生きています

性別はこれまで男と女に分けられ、誰もがそのどちらかに属すると考えられてきました。しかし、最近では、性はもっと複雑・多様だということが分かってきました。私たちの性は主に、身体の性、心の性（性自認）、好きになる性（性的指向）、表現する性の組み合わせから形作られ、男女にはっきり分けられるものではなく、連続したグラデーションの中に位置していると言われています。性的マイノリティの人がいるから性は多様なのではなく、もともと私たち一人ひとりの性のあり方が異なっているから多様なのです。

SOGIを理解して個性として認め合う

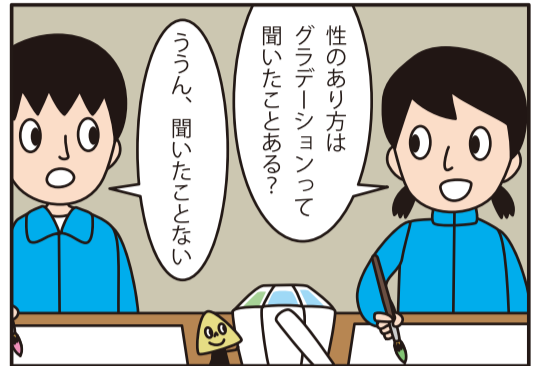
すべての性の総称をSOGI（「ソギ」、「ソジ」）と言い、性的指向（Sexual Orientation）と性自認（Gender Identity）の頭文字を取ったものです。SOGIは、LGBTQなど特定の人を表すのではなく、すべての人の性のあり方を表します。誰もが「自分らしい」生き方を送る権利があります。他者を傷つけない

ためには性の多様性について正しい知識を持ち理解していくこと、お互いのSOGIを個性として認め合うことが大切です。それが偏見のない誰もが暮らしやすい社会へとつながっていきます。

【多様な性を尊重するために】

八千代市では、「第2次やちよ男女共同参画プラン」に基づき、性的マイノリティの人が置かれている状況などを正しく理解するための啓発活動を通じて多様な性への理解促進に努めていきます。

レッツさんかく!



男女共同参画を4コママンガでわかりやすく解説。市ホームページにも掲載しています。

【主な性の組み合わせ】		
身体の性 生物学的な性	女性	男性
心の性(性自認) 自分が感じている性	女性	男性
好きになる性(性的指向) 恋愛感情を持ち好きになる性	女性	男性
表現する性 しぐさや服装など自分を表現する性	女性	男性

性のあり方は段階的に色が変わる様子に例え、グラデーションとも言われます。人によって感じ方に差があり、その違いが性の多様性です。

広告

広告

マナーを守って ペットを飼いましょう



犬や猫などのペットは人に安らぎをもたらし、暮らしを豊かにしてくれます。しかし、ペットと暮らすには社会でのマナーを守り、周りの人に迷惑をかけないように飼うことが大切です。飼っている動物の習性や生態を知って、適切な飼い方を心掛けましょう。お問い合わせは健康福祉課 電話421-6731へ

ペットは「マナー」を守って 正しく飼育を

生活に安らぎと潤いをもたらしてくれるペットたち。家族の一員としてともに過ごし、触れ合うことで、心理的にも身体的にも有益な効果があるとされています。一方、「放し飼いが怖い」、「鳴き声がうるさい」、「ふんが放置されている」など、無責任な飼い方によるトラブルの発生などで周りの人に迷惑を掛けてしまうことがあります。

ペットを飼うことは、餌を与えてかわいい姿を楽しむことだけではありません。飼い方のマナーを守り、周りの人の快適な生活環境を妨げないように、飼い主が責任をもって飼育し、しつけなければなりません。正しく飼育するために、改めてマナーを確認しましょう。

◆ペットを飼う前に確認しましょう

- ①餌はきちんとあげられますか
- ②周りをきれいに清掃できますか
- ③病気になったときに看病できますか
- ④同居人全員が飼うことに賛成していますか
- ⑤最期まできちんと面倒をみられますか

飼う上で注意すること

- ①世話の方法やかかりやすい病気、周りの人に迷惑をかけずにペットの習性に合った飼い方ができているかを再確認しましょう。
- ②感染症予防のため、過剰なふれあいは控え、ペットに触れた後は必ず手を洗いましょう。
- ③迷子札やマイクロチップをつけるなど、災害時に放れてしまっても、飼い主が分かるようにしましょう。災害時に、飼っているすべてのペットと一緒に避難できるように日ごろから想定して、準備をしておきましょう。
- ④ペットのふん尿は、飼い主が責任を持って処理をしましょう。

⑤91日齢以上の犬猫を合わせて10頭以上飼う場合、保健所への届出が必要です。

●犬を飼うときは

首輪等に登録鑑札と狂犬病予防注射済票をつけることが、狂犬病予防法で義務付けられています。人をかんだ時は保健所へ届出し、狂犬病の診察を受ける必要があります。

放し飼いは禁止されています。散歩は犬を制止できる人が短いリードで行いましょう。また、しつけや訓練で、人に危害を加えたり、鳴き声などで周りの人に迷惑をかけることのないようにしましょう。



短いリードを使いましょう

●猫を飼うときは

猫は屋内で飼いましょう。屋内で飼うことでふん尿や鳴き声などによる被害を防止でき、感染症や交通事故等の危険から猫を守ることができます。



適正に飼うことができない子猫を増やさないために、不妊去勢措置をしましょう。

犬の正しい飼い方・しつけ方教室

千葉県動物愛護センターでは、「犬の正しい飼い方・しつけ方教室」を定期的を開催しています。また、学校の授業や地元の勉強会などに講師を派遣して、動物愛護、犬のしつけ方や動物由来感染症などに関する講演を行っています。詳しくは習志野保健所（習志野健康福祉センター） 電話047-475-5154、千葉県動物愛護センター 電話047-693-5711、同東葛飾支所 電話047-191-0050、（公財）千葉県動物保護管理協会 電話043-214-7814へ。

図書館・市民ギャラリーの 講座やイベント

TRC八千代中央図書館 電話486-2306 ◆体の不調を改善！中高齢者のための経絡ストレッチヨガ つば刺激や、気の流れを整えることで体の不調を改善し、病気の予防につながります。初めて参加する人対象。先着6人
時 6月15日(水)午後2時～3時30分 所 6月2日(木)午前10時から直接同館へ

勝田台図書館 電話484-4946 ◆おはなし会と昔のあそび おとぎばなしの会による絵本の読み聞かせや手遊び、パネルシアターや折り紙など、楽しいおはなし会です。先着15人
時 6月11日(土)午前10時～11時 所 勝田台文化センター2階音楽室 当日直接同館へ

◆お父さんにありがとうを贈ろう！ フォトカードを作ってお父さんに贈ります。3歳～小学6年生対象。未就学児は保護者同伴。先着9人
時 6月12日(日)午後2時～3時30分 所 勝田台文化センター2階展示室 午前9時から電話か直接同館へ

緑が丘図書館 電話489-4946 ◆DVD上映会「ぶあいそうな手紙」 2019年ブラジル映画。先着22人
時 6月16日(木)午後2時から 所 緑が丘プラザ集会ホール 6月2日(木)午前9時から電話か直接同館へ

オーエンス八千代市民ギャラリー 電話406-4116 申し込みはいずれも電話か直接同ギャラリーへ ◆NEW！ディスカバリー講座「科学的アート教室」色を感じ、見分ける力「色覚」についての講演を開催。ヒトの色覚のメカニズムや多様性を解説します。中学生以上対象。先着20人
時 7月2日(土)午後2時～4時 所 市民会館

◆イラスト教室「デジタルで色塗りしよう！」講師の線画を元に、塗り絵形式でデジタルイラストの色塗りを習います。初心者でも楽しく学べます。小学3年生以上対象。先着10人。イラスト制作ソフト・アプリが入ったパソコンなどの端末必須
時 7月30日(土)午前10時～午後1時 所 市民会館 費500円

第40回やちよ人形劇まつり

人形劇や腹話術の公演。3歳から小学生とその保護者対象。先着50人
時 6月26日(日)午前10時30分～11時30分 所 八千代台文化センター 6月2日(木)午前10時から地域振興財団 電話483-5111へ

(文化・スポーツ課)

情報ぎやらりー

市役所 〒276-8501 大和田新田 312-5
☎483-1151 (代表)

国民年金保険料の納付は クレジットカードでも

国民年金保険料は、現金納付やペイジー、口座振替のほか、クレジットカードでも納められます。カード会社が日本年金機構に立て替え納付を行います。クレジットカードで直接窓口での納付はできません。申し込みは船橋年金事務所 ☎047-424-8811へ。申込用紙は、国保年金課 ☎421-6744でも配布しています。

4年度市民税・県民税税額 決定納税通知書を発送します

市民税・県民税税額決定納税通知書は、6月7日(火)に発送予定です。市民税・県民税所得課税証明書などは、同日から発行できます。確定申告の申告期限が延長されたことで、証明書を発行できない人、申告内容が通知書や証明書に反映されていない人もいます。その場合は、7月以降に課税または税額変更などの処理を行い、納税通知書等でお知らせします。市民税・県民税の申告などから算定される各種保険料や手当などにも影響が出る場合があります。

(市民税課 ☎421-6691)

市消防団消防操法大会

八千代市消防団消防操法大会を開催します。7つの分団が参加し、日頃の訓練の成果を競います。▶日時 6月12日(日)午前9時30分(雨天決行)▶場所 八千代総合運動公園多目的広場(消防総務課 ☎459-7802)

太陽光パネル・蓄電池の 共同購入の参加者募集

「みんなのおうちに太陽光」では、生活に使う電気を自宅の屋根で発電できる太陽光パネル、発電した電気

●4日(土)午前10時～11時45分・午後1時～4時30分、フルルガーデン八千代(八千代市献血推進協議会主催)

を夜間も活用できる蓄電池の共同購入の参加者を募集します。

▶登録方法 HP(右下のコード)から参加登録。自宅・建物をわかる範囲で入力▶登録期間 8月31日(水)まで▶問い合わせ みんなのおうちに太陽光事務局 ☎0120-758-300(土日・祝日を除く午前10時～午後6時)(環境政策室)



募集 市営住宅の入居者

入居にあたり所得制限があります。原則、申込者か同居親族が家を所有している人(登記簿上の名義人および共有名義人)、UR賃貸住宅や公営住宅に入居している人は申し込みできません。現在の家賃が収入に対して著しく高いなどの理由で申し込みできる場合もあります。入居時期は7月下旬予定。

- ▶資格 市内在住か在勤の人
- ▶申し込み 6月15日(水)までに、健康福祉課 ☎421-6731で配布している申込書に必要事項を記入し、必要書類を添えて同課にお持ちください。
- ①ほしば団地/下市場2-10-18
 - ▶募集戸数 母子世帯用1戸(1階1戸、単身者不可)▶間取り 6畳2間、4.5畳、DK▶家賃 月額1万6,000円～3万1,500円
- ②第二ほしば団地/下市場2-17-17
 - ▶募集戸数 母子世帯用2戸(1階2戸、単身者不可)▶間取り 6畳2間、4.5畳、DK▶家賃 月額1万8,200円～3万5,800円
- ③第二ほしば団地/下市場2-17-18
 - ▶募集戸数 一般世帯用1戸(3階1戸、単身者不可)▶間取り 6畳2間、4.5畳、DK▶家賃 月額1万8,200円～3万5,800円
- ④よなもと団地/米本1359▶募集戸数 一般世帯用1戸(2階1戸、単身者可)▶間取り 6畳、2間、DK▶家賃 月額1万2,700円～2

6月の休日開庁

- 戸籍住民課の窓口(1階) 12日(日)午前8時30分～正午 ※取り扱いできない業務もあります。
- 納税相談(3階)
- 国民健康保険料(1階) 26日(日)午前9時～正午

万5,000円(別途共益費2,600円) いずれも浴槽、風呂釜付き。駐車場はありません。

保健
保健センター
〒276-0042 ゆりのき台2-10
母子保健課 ☎486-7250
健康づくり課 ☎483-4646

母子保健課 1歳6か月児 歯科健康診査

乳歯のむし歯予防のための歯科健診。対象者には、個別に通知。

▶日時 6月6日(月)・7日(火)・23日(木)、7月1日(金)・20日(水)▶場所 保健センター▶対象 2年8月・9月生まれ。通知の日時で都合の悪い人や通知が届いていない人は、電話で母子保健課へ

2歳6か月児歯科健診(予約制)

歯科医師による健診や歯科衛生士による相談を行います。

▶日時 7月4日(月) ①午後1時15分～1時30分 ②午後1時40分～1時55分 ③午後2時05分～2時20分のいずれか▶場所 保健センター▶対象 2年1月生まれ▶申し込み 健診日の1週間前までに電話で母子保健課へ

歯と口の健康週間

6月4日(土)から6月10日(金)は歯と口の健康週間です。歯と口の健康に関心を持ち、むし歯や歯周疾患、オーラルフレイルを予防しましょう。

健康づくり課 お試し体操広場

「やちよこれだけ体操」や「やちよ元気体操」で体を動かしませんか。体力に自信のない人も無理なく体を

動かせる30分間の体操広場です。申し込み不要。当日現地集合。

▶日時 6月3日(金)・24日(金)、午前9時～9時30分(小雨中止)▶場所 八千代総合運動公園噴水広場▶持ち物 飲み物、メモ紙(氏名・住所・電話番号を記載したもの)

76歳になる人は「後期高齢者歯科 口腔健康診査」を受けましょう

千葉県後期高齢者医療広域連合が実施する歯科健康診査で、口や舌の動きや飲み込みといった口腔機能を確認できます。対象者には5月末にみどり色の受診票を郵送しています。受診票が届いたら受診しましょう。

▶対象者 市内在住の後期高齢者医療制度に加入している、昭和21年4月2日～昭和22年4月1日生まれの人▶実施期間 6月1日(水)～12月28日(水)▶費用 無料。歯科健診後の治療に要する費用は有料▶受診方法「千葉県後期高齢者歯科口腔健康診査実施協力医療機関」に直接予約してから受診してください。受診は期間中に限り1人1回▶問い合わせ 千葉県後期高齢者医療広域連合給付管理課給付第1班 ☎043-216-5013へ。案内通知(受診票)については健康づくり課へ

習志野保健所から

■精神保健福祉相談(予約制) 精神疾患や心の健康について、精神科医が相談をお受けします。

▶日時/場所 7月4日(月)午後2時から/八千代市障害者福祉センター、7月12日(火)午後2時から/習志野保健所▶申し込み 地域保健課 ☎475-5152

■思春期相談(予約制) お子さんの発達面や思春期に関する悩みなどの

夜間・休日急病診療 月～金曜日 19:00～翌8:30 土曜日 17:00～翌8:30 日曜日・祝日 年末年始 8:30～翌8:30	◆急病のときは、まず、当番医で受診を [テレホン案内] 内科系(小児科) ☎482-6870 外科系・その他の科目 ☎482-6871 歯科 ☎482-6872 ※小児科・その他の科目・歯科は、日曜・祝日・年末年始の8:30～17:00のみ	やちよ夜間小児急病センター 東京女子医科大学八千代医療センター内 毎日18～23時 ☎458-6090 ※23時以降は ☎450-6000へ 具合が悪くなり、当番医での受診が必要と判断に迷う時などに看護師や医師が電話で相談に応じます。 【小児】 こども急病電話相談 毎日19時～翌朝6時 局番なしの ☎#8000 ※ダイヤル回線、IP電話、光電話からは ☎043-242-9939 【小児以外】 救急安心電話相談 平日・土曜18時～翌朝6時、日曜・祝日・年末年始9時～翌朝6時 局番なしの ☎#7009 ※ダイヤル回線、IP電話、光電話からは ☎03-6735-8305
------------------------------------------------------------------------------------	-----------------------------------------------------------------------------------------------------------------------------------------	--------------------------------------------------------------------------------------------------------------------------------------------------------------------------------------------------------------------------------------------------------------------------------------------------------------------------------------------------

6月の相談案内

ふれあい相談	心配ごと相談	生活困窮・成年後見に関する相談	緑の相談	消費生活相談	高齢者総合相談	福祉総合相談	子ども総合相談(0～18歳)	青少年の非行に関する相談	教育相談	適応支援相談	ことばと発達	成人の健康相談	女性のサポート	ごとの悩み	人権・悩み	地域職業相談室	職業相談	住宅耐震診断	行政相談	宅地建物相談	登記・測量相談	行政書士相談	予約制											
																							交通事故相談	法律相談	法律相談									
火・木曜日 13時～16時	1日(水)・15日(水) 13時～16時 予約制	月～金曜日 9時～17時	10時～23時(木)	月～金曜日 13時～16時	月～金曜日 8時30分～17時	月～金曜日 8時30分～17時	月～金曜日 8時30分～17時	月～金曜日 9時～16時	月～金曜日 9時～16時	月～金曜日 9時30分～17時	月～金曜日 9時～17時	月～金曜日 8時30分～17時	月～金曜日 10時～15時 予約制	1日(水) 13時～16時	月～金曜日 9時～17時	月～金曜日 10時～16時	10時～14時(火)	20日(月)	17日(金)	9日(木)	16日(木)	22日(水)	27日(月)	第2水曜日 14時～16時30分	第1火曜日 9時～12時	第2火曜日 13時～16時	第3火曜日 14時～17時	第4火曜日 15時～18時						
社会福祉協議会相談専用 ☎(487)2940	社会福祉協議会 ☎(483)3021	社会福祉協議会 ☎(486)9787	地域振興財団 ☎(458)6446	消費生活センター ☎(485)0559	高津緑が丘 ☎(489)4655	八千代台 ☎(481)7411	村山 ☎(405)4177	阿蘇・睦 ☎(488)9525	勝田台 ☎(481)3515	福祉総合相談室 ☎(421)6732	直通 ☎(484)2954	子ども相談センター ☎(483)2665	青少年センター ☎(483)2842	教育センター ☎(486)8866	フレンド八千代 ☎(486)1019	ことばと発達の相談室 ☎(486)9887	健康づくり課 ☎(483)4646	男女共同参画センター1階 専用 ☎(485)8800	市役所1階第1相談室 ☎(421)6731	問健康福祉課 ☎(483)1151(代表)	職業相談室(1階) ☎(483)1151	問建築指導課 ☎(421)6774	問建築指導課 ☎(421)6774	10時～15時	9時30分～15時	9時30分～15時	13時～16時	13時～16時	13時～16時	13時～16時	10時～15時	14時～17時	14時～17時	14時～17時

コミュニティ推進課 ☎(421)6718 予約制以外の各種相談は当日受け付け。8時30分から電話で申し込み(先着順) 税務相談は6月1日午前8時30分から電話で申し込み(先着順)

相談を臨床心理士がお受けします
▶日時/場所 7月19日(火)午前9時30分から/習志野保健所 ▶申し込み 地域保健課☎475-5153

生涯学習
特に表示されていないものは受講無料です。詳しくは各主催者に問い合わせてください。

公民館 大和田公民館☎482-0845
◆家庭教育講座市内高等学校見学～千葉英和高等学校を見学～ 教育内容や学校概要の説明と学校施設を見学します。市内在住の小・中学生の保護者対象。先着10人 時6月29日(水)午前10時～正午。現地集合・解散 所千葉英和高等学校 申午前9時から電話か直接同館へ

◆多肉植物の寄せ植え 地域振興財団緑化推進事務所との共催事業。乾燥に強くかわいい多肉植物の育て方を学びます。市内在住か在勤の成人対象。先着10人 時6月30日(木)午後1時30分～3時30分 費1,000円 申午前9時から電話か直接同館へ

阿蘇公民館☎488-1185 ◆ママのためのヨガ時間 ゆったりヨガで日々の疲れを癒しリラックスタイムを。保育あり。小学校低学年以下の子どもの保護者対象。先着6人 時6月29日(水)午前10時～11時30分 申午前9時から電話か直接同館へ

◆初めての折り紙・全2回 大人が楽しめる立体折り紙。初心者対象。抽選8人 時6月27日(月)、7月25日(月)午前9時30分～11時30分 費100円 申6月6日までに電話か直接同館へ

勝田台公民館☎485-5202 ◆「手づくりの布絵本講座」～さわって遊べる布の絵本を作ってみませんか～・全8回 市内在住か在勤の成人対象。先着12人 時7月7日・21日、8月

4日・18日、9月1日・15日、10月6日・20日いずれも木曜日午後1時30分～4時 費2,000円 申午前9時から電話か直接同館へ

八千代台公民館☎483-5553 ◆八千代文芸講座「村上春樹は短編もおもしろい」 村上春樹の作品の中でも特に面白いと言われている短編に注目し考察していきます。市内在住か在勤・在学の人対象。先着25人 時6月26日(日)午後2時～3時45分 申午前9時から電話か直接同館へ

睦公民館☎450-2390 ◆手づくり工房「布ぞうり」・全2回 不要な布を再利用し、素足に優しい布ぞうりを作ります。市内在住か在勤の人対象。先着12人 時6月23日(木)・30日(木)午後1時30分～3時30分 費200円 申午前9時から電話か直接同館へ



八千代台東南公民館☎485-4811 ◆ママの笑顔復活講座 ママの笑顔はとても大切。ママが変われば子どもも変わります。少しでも心が軽くなる方法を考えてみませんか。市内在住か在勤の幼児期・小学生の子どもの保護者対象。先着15人 時6月27日(月)午前10時～11時30分 申午前9時から電話か直接同館へ

◆キッチンガーデン 地域振興財団共催。ベランダや小スペースでできる野菜づくりや土の特性を学び、種まきや幼苗の鉢上げを行います。市内在住か在勤の成人対象。抽選10人 時7月5日(火)午後1時30分～3時30分 費400円 申6月6日(月)午前9時から6月8日(水)までに電話

緑が丘公民館☎489-4919 ◆「篆刻講座」 手作りの印を作ってみましょう。市内在住の成人対象。先着10人 時6月22日(水)午前9時30分～正午 費500円 申午前9時から電

話か直接同館へ

生涯学習振興課☎481-0309 ◆家庭教育講演会 子供の健やかな成長を促し、学ぶ力や生きる力をつける育て方などを学びます。小学生低・中学年や就学前児の保護者対象。先着40人。保育なし 時6月29日(水)午後1時～2時 所総合生涯学習プラザ 申電話かファクスで氏名、電話番号を同課☎486-4199へ

農業交流センター☎406-4778 いずれも申し込みは午前9時から電話か同センターHPから。

◆人参たっぷり家庭料理 サンドイッチやデザートなど。先着16人 時6月28日(火)午前10時30分～午後1時30分 費1,000円

◆枝豆づくりのアジアン献立 チヂミ、サモサなど。先着16人 時7月5日(火)午前10時30分～午後1時30分 費1,800円

男女共同参画センター☎485-6505

◆女性のための就職サポート講座

1. 家庭と両立させるキャリアプラン 自分に合った仕事について未来を見据えて考えてみませんか。キャリアコンサルタントが自己分析の方法や仕事に役立つ資格について解説します 時7月7日(木)午前10時～正午

2. 最近の就職情報と採用担当者が会いたくなる応募用紙の書き方 最近の就職に関する状況を知り、働きたい会社から選ばれるための自己PR方法や面接の受け方など、就職活動のノウハウを学びます 時7月15日(金)午前10時～正午 講座1・2いずれも女性対象。各回先着10人。2～6歳児の保育あり(要予約、先着2人) 申電話か直接同センターかメール(件名に講座1/講座2/講座1・2両方、本文に氏名・電話番号・住所・年齢を記載)をdanjo@city.yachiyo.chiba.jpへ

地域振興財団緑化推進事務所☎458-6446 ◆緑の講習会「寄せ植えづくり」 色鮮やかな夏の草花を使った寄せ植えや植物の管理方法など学びます。市内在住か在勤の成人対象。先着20人 時6月28日(火)午後1時30分～3時30分 所福祉センター 費2,500円 申6月17日(金)までに電話か同事務所HPから

消防本部警防課☎459-7804 ◆普通救命講習I 成人に対するAEDを含む心肺蘇生法など。修了者には「普通救命講習修了証」を交付します。市内在住か在勤・在学の人対象。先着15人 時①6月16日(木)午前9時～正午、②7月13日(水)午前9時～正午 費550円(任意で教材費) 申①6月8日(水)までに、②6月29日(水)までに電話か直接同課へ

◆救命入門コース(成人) 成人に対するAEDを含む心肺蘇生法など。修了者には「参加証」を交付します。市内在住か在勤・在学の人対象。先着15人 時7月17日(日)午前9時30分～11時 申7月4日(月)までに電話か直接同課へ

スポーツのイベント・大会

■八千代市体力テスト・ニュースポーツ体験会 自分の体力年齢を測ります。幅広い年齢層で楽しめるニュースポーツの体験会も 時6月11日(土)午前9時受付開始 所市民体育館 内容64歳以下…握力、上体起こし、長座体前屈、反復横とび、20mシャトルラン、立ち幅跳び/65歳以上…握力、上体起こし、長座体前屈、開眼片足立ち、10m障害物歩行、6分間歩行/ニュースポーツ(フロアカーリングなど) 圃文化・スポーツ課☎481-0305

■市民体育大会【弓道】 市内在住か在勤・在学の人か市弓道連盟会員対象。近的・個人戦(三段以下の部、四段以上の部) 時6月12日(日) 所市民体育館第3武道室 申事前申し込みは電話で山屋隆正☎090-5492-6315へ当日の午前9時までに直接会場へ

■お詫びと訂正 広報やちよ5月15日号3頁建築指導課特集記事中に誤りがありました。正しくは次のとおりです。お詫びして訂正します。(誤)「3. 長さ4m以下ごとに、塀の厚さの1/5以上突出した控え壁があるか」(正)「3. 長さ4m以下ごとに、塀の厚さの1.5倍以上突出した控え壁があるか」

甲種防火管理新規講習

時8月3日(水)・4日(木)午前9時20分から 所八千代台東南公共センター 費8,000円 申6月21日(火)～28日(火) 日本防火・防災協会に、HPかファクス。☎03-6263-9903☎03-6274-6977又は03-6812-7140へ。千葉県消防設備協会(問い合わせのみ可)☎043-306-3871へ。申込書は予防課と各消防署で配布するほか、日本防火・防災協会HPからもダウンロードできます。(予防課)

講座・イベントへ参加するときは

- 感染症対策にご協力ください 新型コロナウイルス感染症の感染拡大を防ぐため、参加時は必ずマスク(不織布マスクを推奨)を着用してください。以下の場合には講座・イベントへの参加を控えてください。 ●発熱などの体調不良の場合 ●過去14日以内に政府から入国制限、入国後の観察期間を必要とされ

ている国、地域などへの渡航・当該在住者との濃厚接触がある場合

なお、参加者の名簿を作成し、感染者が確認された場合、保健所などの公的機関に提出することがありますのでご協力をお願いします。

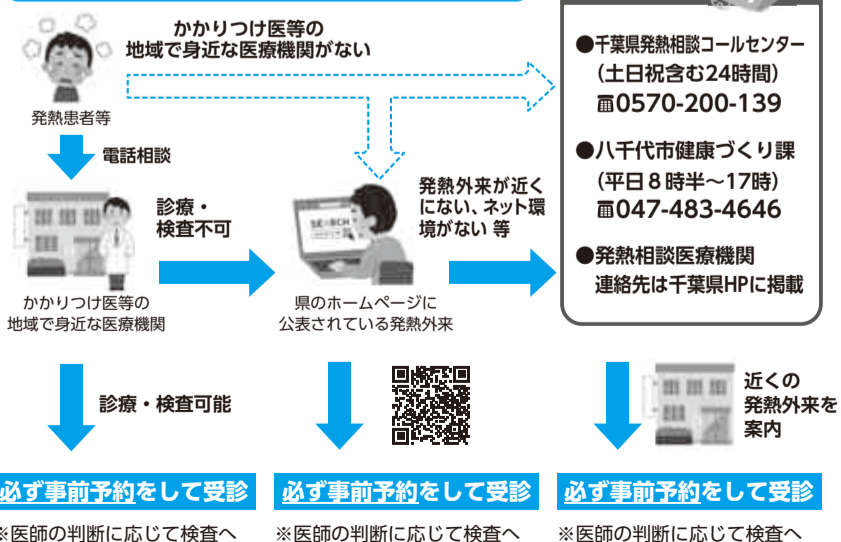
■最新情報を確認してください 感染状況により、イベントなどは中止・延期になる場合があります。市HPや主催者に問い合わせ、最新情報を確認してください。

発熱患者等の相談・診療・検査の流れ

発熱などの症状がある人は、まずは日ごろ通院している医療機関か、お近くの医療機関に電話で相談してください。かかりつけ医がないなど困ったときは、相談窓口へご連絡を。

- 発熱外来 発熱患者を受け入れる意向を表明した医療機関のうち、県の指定を受けたもの
- 発熱相談窓口 千葉県発熱相談コールセンター、八千代市健康づくり課
- 発熱相談医療機関 看護師等が医療機関の案内などを行える相談体制を整備した医療機関

まずは身近な医療機関に電話相談





旬の農産物や雑貨を販売 農業交流センターでマルシェ

市内外の農家や雑貨店が旬の農産物や手作り雑貨などを販売する「八千代のマルシェ“ヤルシェ”」が5月8日、農業交流センターで開催されました。

ステージでは、フラダンスやシンガーソングライターによる演奏などが行われ、訪れた子どもたちも音楽にあわせて、竹の楽器をたたいて楽しんでいました。



会場内に設置された楽器で思い思いの音楽を奏でました



苗をまっすぐ植えていきます

泥んこになりながらの田植え 家族お米作り体験を開催

5月3日、農業交流センター主催の家族お米作り体験が開催され、40組166人が参加しました。子どもたちは泥に足をとられながらも、「田んぼの中が冷たくて気持ちいい」と大はしゃぎ。家族ごとに植え方を工夫し、楽しみながら農業を感じてもらうことができました。9月には黄金色の稲穂が実り、収穫の時期を迎えます。

楽しく安全な学校生活を 阿蘇米本学園の開校記念式典

5月13日、阿蘇米本学園の開校記念式典が行われました。式典では、生徒会長をはじめとする代表の児童・生徒らが、今後の学校生活に向けた決意を語りました。

また、同学園設立準備委員会委員長の綿貫さんから「学校図書の実等々に役立ててほしい」と200万円の寄附をいただいたことに対し、市から表彰状の贈呈も行われました。



綿貫さん(左)に学校教育活動に対するご協力への感謝状贈呈も

「八千代台フォトコンテスト2022」を開催

～写真で彩り八千代台地域の東西をつなぐ～

八千代台地域限定の第二回となるフォトコンテスト。初回は56作品が集まりました。八千代台の風景や地域住民の皆さんの日常的なまちなみの様子を写した写真を募集します。応募された全作品は八千代台駅地下道に展示されます。参加無料。

▶募集期間 6月1日(水)～6月30日(木)

▶応募方法 〒276-0031八千代台北1-10-13 八千代台まちづくり合同会社へ郵送か同コンテスト特設サイトから。右のコードからも見られます ▶応募資格 だれでも参加

可能(アマチュアのみ)。一人2作品まで

▶表彰 最優秀賞1点、優秀賞11点。入賞者には賞状と副賞を進呈します ▶問い合わせ 同社☎401-

6419へ電

話か特設

サイトを

ご覧くだ

さい。

(都市計画課まちづくり推進室)



▲コード



昨年の最優秀賞

千葉県では自転車保険への 加入が義務化されます

千葉県では「千葉県自転車の安全で適正な利用の促進に関する条例(平成29年4月施行)」の改正により、7月1日(金)から自転車損害賠償保険などへの加入が義務となります。

全国では、自転車が加害者となる事故で、高額な損害賠償を請求される事例が多く発生しています。事故を起こしてしまったときに備えて自転車損害賠償保険などに入りましょう。問い合わせは千葉県くらし安全推進課☎043-223-2263へ (土木維持課)



リサイクル・ガイド 消費生活センター☎483-1151(代表)

●受け付けは、土曜・日曜日、祝日を除く午前8時30分～午後5時。市内在住の人が対象です。企業・営利団体は利用できません。

【ゆずります・無料】▶手動芝刈り機(幅20cm)▶家庭用トランポリン(直径90cm)

◆上記の他にも、市役所1階ロビーや市ホームページでもリサイクル品情報を紹介しています。

市民伝言板

●民族歌舞団荒馬座「びーひゃらどん」唄や踊り、太鼓ばやしなどの日本の芸能を0～3歳児親子で楽しめます。8月7日(日)10時30分から(上演35分・体験15分)、勝田台文化センター。大人2,000円、二人目以降の大人は1,000円、子ども無料。4歳以上入場不可。特定非営利活動法人子どもネット八千代・三浦☎486-4699。この事業は市民活動団体支援金交付対象事業です。

●八千代市伝統文化和装礼法親子教室・全10回 浴衣の着付け、たたみ方と帯の結び方や、立ち居振る舞い、美しいお辞儀、美しい言葉遣いなどの礼法(マナー)を大人と子ども

も一緒に学べる講座です。先着20人。6月25日・7月2日・9日・23日・30日・8月27日・9月3日・10日・24日・10月1日いずれも土曜日9時50分から正午、睦公民館。全10回分で5歳～高校生3,000円、大人は5,000円。申し込みは、同教室実行委員会事務局・片平☎474-8030へ

●八千代歴史浪漫紀行～第2弾鳥島の里～午前中は歴史講座、午後は歴史散歩の予定です。昼食は八千代市の郷土料理「べんと」です。先着30人。6月12日(日)10時～15時、農業交流センター。1,000円(昼食、資料、保険代含む)。申し込みは、(一社)八千代市観光協会事務局・高田☎080-7270-3200へ

ミニガイド

●6月の習志野演習場訓練日程 気象条件などにより一部変更または中止する場合があります。【ヘリコプター離着訓練】13日(月)、21日(火)、22日(水)、24日(金)～29日(水)7時～21時【落下傘降下訓練】13日(月)、15日(水)～17日(金)、20日(月)～22日(水)、24日(金)～29日(水)7時～21時。火薬などを使用する訓練は毎日あります。最新の日程は、陸上自衛隊第1空挺団のホームページをご覧ください。習志野駐屯地広報室☎(466)2141

●福祉のしごと就職フェアinちば(前期) 社会福祉施設などへ就職を希望する人を対象に、求人のある社会福祉施設などの採用担当者との個別面談の場を提供します。6月25日(土)13時～16時、ホテルウエルコ成田本館3階宴会場「空」。事前申し込み不要。履歴書・スーツ不要。お問い合わせは、千葉県社会福祉協議会千葉県福祉人材センター☎043(222)1294へ

●「八千代就活バスツアー」の参加者募集 学生や若年求職者と採用意欲の高い企業の交流の場として職場見学会を実施します。社長講話、若手社員とのフリートークなどを実施し、会社の理解を深めます。5年3月卒予定の学生及び他学年参加歓迎、就職活動中の若年者(18歳～34歳)対象。6月15日(水)8時55分～12時45分。見学先は東京ステーションレス研磨興業(株)、八千代特殊金属(株)です。申し込みは、ジョブカフェちば内若年者地域連携事業事務局☎(407)3014(土曜・日曜日、祝日を除く10時～17時)へ

●印旛沼環境基金助成事業の助成金交付団体を募集 4年度中に印旛沼とその流域で環境保全などの活動を行う学校や団体などに助成金を交付します。申請できる助成額は、小・中・高等学校は15万円、そのほかの団体は20万円(小・中・高等学校以外)は助成対象となる経費の3分の2が限度です。申し込み多数の場合は基金がなくなり次第終了。申し込みは、6月17日(金)必着で同基金ホームページまたは窓口で配布する申請書類に必要事項を記入し、〒285-1853佐倉市宮小路町12番地(公財)印旛沼環境基金☎043(485)0397へ持参または郵送してください。

八千代市地域振興財団文化振興事業 市民会館☎483-5111 www.ycp.or.jp/

音楽の花束 ～室内楽の午後～

【日時】6月25日(土)14時開演 【場所】勝田台文化センターホール 【出演】恵藤久美子(vn.)、中村静香(va.)、安田謙一郎(vc.)、深沢亮子(pf.) 【料金】全席自由2,500円、賛助会員・高校生以下2,000円 【問い合わせ】勝田台文化センター☎483-2141

第92回市民コンサート

【日時】6月26日(日)14時開演 【場所】八千代市市民会館大ホール 【料金】入場無料 【曲目】ベートーヴェン交響曲第6番「田園」ほか 【問い合わせ】市民会館☎483-5111