

太陽のエネルギーを利用して

八千代ごみゼロの会のソーラークッキング



▲太陽の下で調理したベーコンエッグの出来を確認。日差しの強い日には、1時間ほどで完成します

太陽の熱を使って調理を行うソーラークッカー。日本では聞きなれない言葉ですが、薪不足に悩むアフリカなどの発展途上国では燃料不要の調理道具として活用されています。地球温暖化防止のために取り組めることはないかと、八千代ごみゼロの会では夏休み環境講座「ソーラークッキング」を6年前から実施。7月23日・24日、市内の小学生32人が自分で組み立てたソーラークッカーでベーコンエッグを調理しました。食材の入った容器の上に光を集める黒塗りの空き缶を置き、その上から透明の空きびんで覆うことで、効率よく熱を加えることができます。ガスも電気も使わずに調理する体験に、子どもたちは目を輝かせていました。

＜主な内容＞	ページ
◆ぐるっと号に代わる新しい コミュニティバス試行運行…	2～3
◆産業振興審議会の市民委員募集…	3
◆女性版 「自転車の交通ルール」……	4～5

9月2日(日)に総合防災訓練を実施します

地震や風水害などの災害に備えるために、総合防災訓練を行います。体験コーナーや展示コーナーもあります。

▼日時 9月2日(日)午前9時30分～正午。小雨決行 ▼場所 総合運動公園多目的広場 ▼内容 防災講演「自助からの減災」そのときに備えて今できること、要援護者の搬送方法の実演、初期消火体験、放水体験、はしご車搭乗体験、消防車・パトカーなどの車両展示、消防音楽隊の演奏など

■古い消火器を有料で処分します 防災訓練の会場で個人所有の古い消火器を処分します。粉末消火器10型まで、エアゾール式簡易消火具は不可。処分費用は当日限定価格で1本1000円。正午までに会場にお持ちください。(総合防災課)



▲消火体験コーナーもあります

「やちよの梨 味自慢コンテスト」を9月8日(土)に開催

「豊水」という品種の梨の味や品質を競う共進会を行います。入賞品の展示のほか、梨に関するクイズも実施。正解者には景品があります。梨の試食と販売も行います。

▼日時 9月8日(土)。審査／午前10時から10時45分まで、試食・販売／午前10時から(なくなり次第終了)、クイズ／午前10時から10時45分まで ▼場所 イオンモール八千代緑が丘2階アゼリア広場 ▼問い合わせ 市園芸協会事務局(市農業協同組合内) ☎(45)9)8125 (農政課)



▲今年は何の梨が入賞するのでしょうか(写真は昨年度の様子)

8月20日(月)から浅間下駐車場の一部が利用できなくなります

総合グラウンド建設のための地盤改良工事が8月20日(月)から開始されます。これに伴い、総合運動公園野球場対岸の浅間下駐車場の一部(全体の3分の1)が利用できなくなります。浅間下多目的広場の利用については、7月31日(火)で終了しました。(公園緑地課)



9月1日から

ぐるっと号に代わる新しい コミュニティバスを試行運行

国の認可を経て、9月1日(出)から市内公共施設循環バス「ぐるっと号」に代わるコミュニティバスの試行運行を開始します。コース数を増やし、土日も運行。利便性の向上を図ります。試行期間は1年間。現在、認可申請をしています。

買い物、通院、通学で 利用しやすくなります

ぐるっと号は、公共施設への「交通手段がない」「駅から遠い」などの声にこたえ、平成10年から運行してきました。運行から10年経過した平成20年、地域の実情に合った運行形態や運行方法について協議するため、「八千代市地域公共交通会議」を設置。検討を重ね、交通不便地域での生活交通手段の確保、バス事業者などの公共交通機関との役割分担を考え、新しいコミュニティバスを試行運行することになりました。

要望の多かった鉄道駅乗り入れ、土日運行を実施することで、市内移動の利便性が向上し、買い物や通院などで利用しやすくなります。また、阿蘇小学校、睦小学校の通学支援策として、登下校に利用できるコースを設定しました。

土曜・日曜日も運行 同一コース内の運賃は200円

ぐるっと号は月曜～金曜日の運行ですが、新たなコミュニティバスは一部のコースを除き、毎日(12月29日～1月3日を除く)運行します。運賃は、同一コース内であれば均一料金200円(未就学児は無料)です。

ぐるっと号の運賃は100円ですが、今回の見直

しで、路線バス運行のない地域をコースとしたため、受益者負担の観点と路線バスの運賃を考慮した上で運賃を設定しました。また、運賃変更と併せ、割引制度を設けました。

小・中学生、障害者などは80円 乗り継ぎの割引もあります

小・中学生、障害者、障害者の介護者(1人まで)は、80円で乗車できます。また、別コースに乗り継ぐ場合は100円の割引(80円で乗車できる人は無料)をします。

運行は7コース 主な経由地と便数・運行時間帯

ぐるっと号は、現在4コースで運行していますが、試行運行は7コースで行います。主な経由地と便数、運行時間帯は次の通りです。

※運行コースの略図は右ページに掲載

1. 睦小学校通学支援コース

■主な経由地
【登校時】米本団地→平戸→大学グランド前→小池→睦小学校→麦丸→農業会館→睦小学校
【下校時】睦小学校→麦丸→農業会館→尾崎公会堂→八千代西高校(2便あるうち、1便のみ経由)→小池→大学グランド前→平戸→米本団地

■便数と運行時間帯
土曜・日曜日、祝日、春休み、夏休み、冬休みの長期休業中は運休します。
【登校時】1便/午前7時台に運行
【下校時】2便/午後2時台～4時台に運行

2. 阿蘇小学校通学支援コース

■主な経由地
【登校時】ふれあいプラザ→下高野→もえぎ野→阿蘇小学校→米本団地
【下校時】米本団地→阿蘇小学校→もえぎ野→下高野→ふれあいプラザ(折り返し)→下高野→もえぎ野→阿蘇小学校→米本団地

■便数と運行時間帯
土曜・日曜日、祝日、春休み、夏休み、冬休みの長期休業中は運休します。
【登校時】1便/午前6時台～7時台に運行
【下校時】2便/午後2時台～4時台に運行

3. 村上駅コース

■主な経由地
米本団地→もえぎ野→ふれあいプラザ→村上駅(折り返し)→ふれあいプラザ→もえぎ野→米本団地

■便数と運行時間帯
【月曜～金曜日】4便/午前8時台～午後6時台に運行
【土曜・日曜日、祝日】5便/午前8時台～午後7時台に運行

4. 平戸橋コース

■主な経由地
米本団地→大学グランド前→もえぎ野→米本団地

■便数と運行時間帯
【月曜～金曜日】4便/午前7時台～午後7時台に運行

募集
桑橋の東邦大学グラウンド横で行っている「上総掘り(井戸掘り)」を見学体験し、周辺の里山を散策します。小学生以上対象。先着30人。雨天中止。帽子、軍手、ゴーグル(眼鏡可)、タオル、飲み物、防虫スプレー持参。長袖、長ズボン、長靴、汚れてもいい服装でご参加を。
▼日時 8月27日(月)午前9時30分～11時30分。ふれあいむつみ/島田台741-1に9時30分集合 ▼費用 50円(保険代) ▼申し込み 8月22日(水)までに電話で環境保全課(483) 1151へ

森の中での上総掘り体験の参加者

募集
「ホテルをを守るためのザリガニ釣り大会の参加者」
ほたるの里づくり実行委員会では、ホテルの幼虫を守り、生育に適した環境を作るため、ザリガニ釣り大会を行います。飲み物、ザリガニ釣りのさお、えさ、バケツ、帽子持参。汚れてもよい服装、すべりにくい靴または長靴でご参加を。入賞者にはプレゼントあり。
▼日時 8月25日(土)午前9時～11時 ▼場所 ほたるの里/米本4816 ▼申し込み 当日直接会場へ
■ホテルメイトになりませんか ほたるの里づくり実行委員会では、一緒にほたるの里の環境保全活動を行ってくれる人(ホテルメイト)を募集しています。年会費500円。詳しくは環境保全課(483) 1151へお問い合わせください。(環境政策室)

ほたるの里作品展 谷津・里山作品展への出展作品

募集
10月、11月に開催する、①ほたるの里作品展、②谷津・里山作品展に展示する作品を募集します。テーマは、①は同所を題材にしたもの、②は市内にある谷津・里山を表現したものです。
▼募集作品 写真、絵画(絵手紙を含む)、書、和歌、俳句、工芸
▼サイズ 写真:キャビネから4つ切りまで 絵画:はがきサイズからF6程度まで 書:半切りまで ▼応募方法 台紙に貼るか額に入れ、つり下げ可能な状態にして、9月24日(月)～10月5日(金)に市役所2階環境保全課へ持参。作品は展示後返却します(環境政策室)

清掃センター焼却炉の排ガス中のダイオキシン類測定結果は基準値以下

測定結果は次の通りで、国の排出基準を下回りました。

測定日	測定結果	排出基準値
1号炉 5月31日	0.28ナノグラム	5ナノグラム

※1ナノグラムは10億分の1グラム (清掃センター)

【土曜・日曜日、祝日】

5便/午前7時台～午後8時台に運行

5. 市営霊園コース

■主な経由地

米本団地→八千代市営霊園→大学グランド前→平戸→米本団地

■便数と運行時間帯

【月曜～金曜日】

3便/午前8時台～午後6時台に運行

【土曜・日曜日、祝日】

4便/午前9時台～午後6時台に運行

6. 八千代中央駅コース

■主な経由地

米本団地→睦公民館→睦小学校→農業会館→八千代中央駅(折り返し)→農業会館→睦小学校→睦公民館→米本団地

■便数と運行時間帯

【月曜～金曜日】

5便/午前8時台～午後7時台に運行

【土曜・日曜日、祝日】

6便/午前8時台～午後7時台に運行

7. 南部コース

■主な経由地

【八千代台南市民の森発】

八千代台南市民の森→八千代台駅東口→八千代台東子供の森→八千代台駅西口→愛宕公会堂→大和田駅→八千代市役所→八千代中央駅→市民体育館→村上駅→勝田台市民文化プラザ

【勝田台市民文化プラザ発】

勝田台市民文化プラザ→村上駅→市民体育館→八千代中央駅→八千代市役所→大和田駅→愛宕公会堂→八千代台駅西口→八千代台東子供の森→八千代台駅東口→八千代台南市民の森

■便数と運行時間帯

【八千代台南市民の森発】

毎日7便/午前7時台～午後7時台に運行

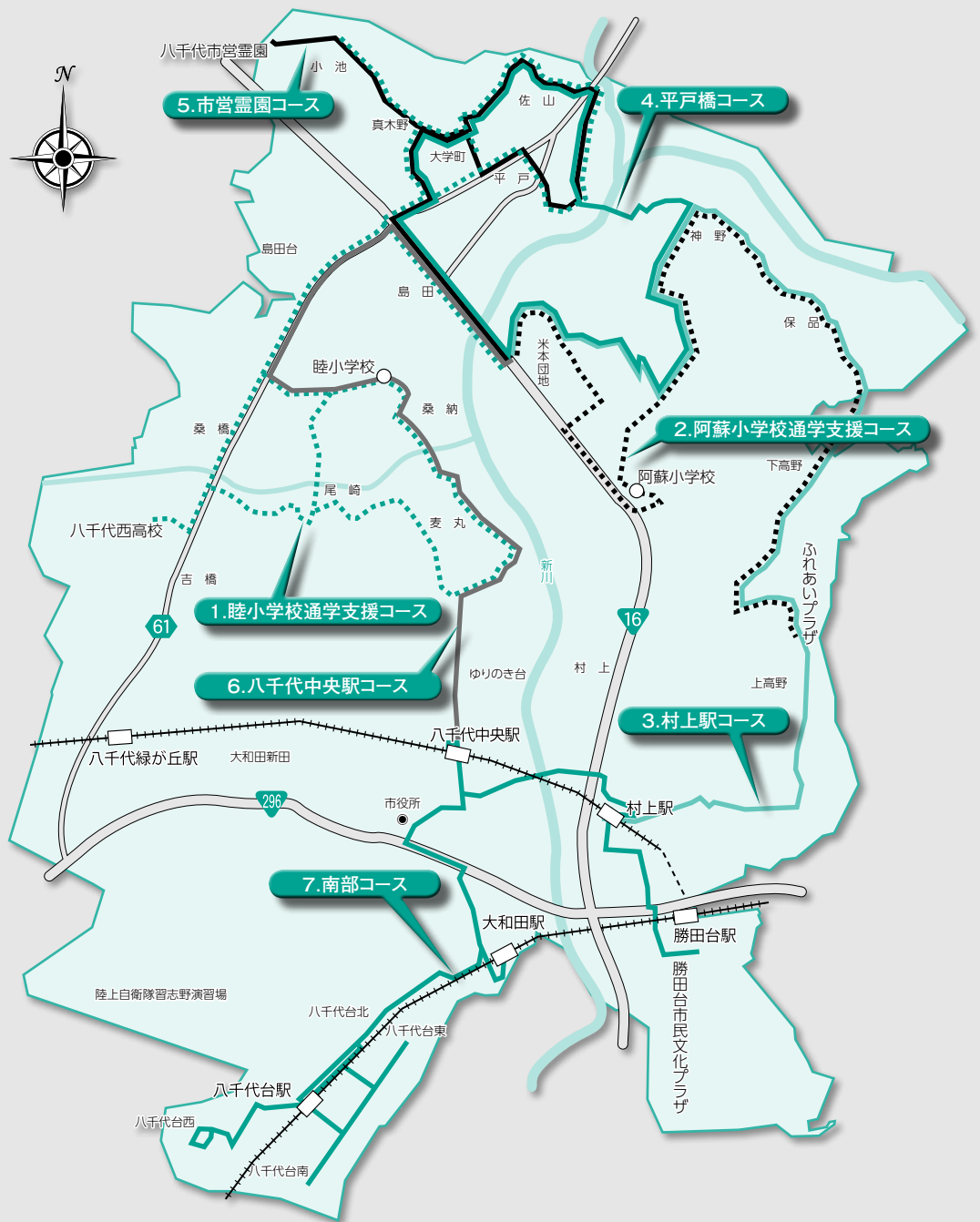
【勝田台市民文化プラザ発】

毎日6便/午前8時台～午後7時台に運行

コース図と時刻表は公共施設で配布 ホームページでも見られます

詳細な運行コース図と全停留所が載った時刻表は、市役所総合案内、都市計画課、情報公開室、支所・連絡所、公民館、図書館で配布。市ホームページにも掲載します。

■運行コース略図



ぐるっと号の車両と 停留所を使って運行します

ぐるっと号で使用している車両4台を使って試行運行を実施します。

停留所は、新しいコミュニティバスの運行ルートとぐるっと号のルートで重複する場所は、ぐるっと号の停留所を利用します。新しく設置する停留所もありますが、標識のデザインは同じです。また、運行しなくなる区間の停留所は廃止します。

試行運行は1年間 結果を踏まえて本格運行を検討

試行運行は25年8月31日までの1年間実施します。その間に利用状況の調査などを行い、今後の運行を検討します。

お問い合わせは
都市計画課 ☎483-1151(代表)へ

9月議会は9月4日開会予定

24年第3回定例会は、9月4日(火)に開会する予定です。請願・陳情については、開会日の午後5時までに受け付けたものが、今期定例会で協議されます。なお、会議の日程などは、開会予定日の約1週間前に決定されます。
■インターネット中継 本会議の様態を八千代市議会ホームページで生中継します。通常は会議の翌日(土曜・日曜日、祝日を除く)から録画中継でも見ることが出来ます。詳しくは、議会事務局☎(483)1151へお問い合わせください。(議事課)

募集 産業振興審議会の市民委員

産業の振興を推進するため、産業の振興に関する事項を調査審議する「八千代市産業振興審議会」の市民委員を募集します。
▼資格 市内在住の成人で、年に数回行う平日昼間の会議に出席できる人。本市の審議会等の委員を5つ以上兼ねていない人 ▼募集人数 2人 ▼任期 24年11月1日から2年間 ▼報酬 会議1回につき7000円 ▼応募方法 ①住所、氏名(フリガナ)、年齢、性別、電話番号、主な職歴を記入したA4の用紙、②「私の考える八千代市の産業振興」と題した1000字程度の作文(様式自由)を添付し、〒276-18501市役所5階産業政策課☎(483)1151、☎(484)8824へ郵送、ファクスまたは持参。メールsangyou@city-yachiyochiba.jpも可。9月18日(火)必着。作文テーマの産業とは、商業、工業、農業、観光のことを指します
▼選考方法 書類選考。応募書類は非公開で返却しません (産業政策課)

募集 交通指導員

市内の保育園・幼稚園・小学校・中学校・長寿会などに対する交通安全教室の教育指導や交通安全広報啓発活動などを行う交通指導員(非常勤特別職員)を募集します。
▼資格 第一種普通自動車運転免許所持者 ▼募集人数 1人
▼任期 24年11月1日から25年3月31日まで。再任も可 ▼勤務日 月曜、木曜日の午前9時～午後4時と金曜日午前9時～午後3時。年次休暇4日あり ▼報酬 月額16万9400円。社会保険(健康・厚生年金)、雇用保険あり。制服・靴貸与 ▼応募方法 ①「交通指導員を応募するにあたって」と題した作文(400字詰め原稿用紙2枚以内)、②履歴書(写真貼付)を〒276-18501市役所6階生活安全課交通安全班☎(483)1151へ郵送または持参。9月7日(金)必着 ▼選考方法 書類審査と面接。応募書類は非公開で返却しません ▼面接日 10月3日(水)、4日(木)のいずれか (生活安全課)

公募して選ばれた編集委員が
企画・構成・編集するページです。

編集委員 ^{しぎはら} 嶋原登志子・竹内 和世
望月 裕美・山本 京子

知ってる?守ってる? 自転車の交通ルール



自転車は、健康的で環境に優しく誰もが手軽に利用できる乗り物です。最近では、環境意識や健康志向の高まりから、スポーツや通勤手段として注目を集めています。しかし、乗る人の安全運転に関する知識が足りず、事故が起こることがあります。基本的なルールでも、「知らなかった」ものがあるかもしれませんね。安全に、快適に運転するために、今回の女性版では自転車の交通ルールについて取材しました。

どんなことに気を付ければいいのか?



事故に遭わないためには、運転に関する知識が必要。どんなことに注意すればいいのか、八千代警察署交通課・川戸正芳係長に話を聞きました。

交差点などでの出会い頭衝突に注意

記者…安全に運転するために重要なことは。

川戸…まずは、交通ルールを覚えること。そして、ルールを守って安全確認をしながら慎重に運転することですね。あとは、運転前に自転車を点検すると良いですね。

記者…安全確認って、具体的にはどのようなことをすればいいですか。

川戸…前方確認は当然ですが、左右・後方の確認も忘れないこと。そして、「相手が止まってくれと思った」のように、「相手が～する」と思

い込まないことですね。

記者…どのような事故が多いのですか。

川戸…交差点や道路に面した施設から出る際などの出会い頭の事故が多いですね。事故全体の5割を占めています。

記者…どのような場所での事故が多いですか。

川戸…駅、大型商業施設、公共施設の周辺ですね。人が多く行き来する場所はどうしても多くなります。盗難も、同じ場所が多いですね。

記者…事故が多い時間帯は。

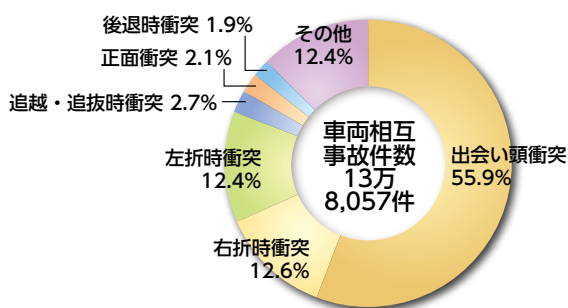
川戸…市内では、午前8時から10時までが全体の2割以上で一番多くなっています。午前6時から午後6時までの12時間で全体の8割以上を占めていますね。意外と夜間は少ないですね。



▲「危険そうな場所は注意するから、意外と事故は少ないです」と語る川戸さん。事故は気が緩んだ時に起こります。会の集会などで話をしています。悪質な違反者の取り締まりも行っています。

自治会の集まりなどに呼んでいただければ話をします。5分でも10分でもいいから聞いてもらって、自転車のルールを皆さんに覚えてもらえればうれしいですね。

■自転車乗用車 事故類型別事故件数の割合
(平成23年 車両相互事故)



自転車事故を減らすために ルールを覚えてもらいたい

記者…事故を減らすために、どのような取り組みをしていますか。

川戸…とにかく、ルールを守って、安全確認して、慎重に運転することが第一です。安全運転の知識を持ってもらうために、自転車シミュレーターを使った交通安全教室を開催したり、自治



望月記者

知っているようで知らない自転車のルール。これからはちゃんと覚えて、楽しく自転車と付き合っていきたいですね。事故を減らすためには、警察任せではなく、地域のグループなどで安全教室を開催し、意識を変えていく必要があると思いました。

自転車を点検しよう



自転車の点検はとても大事。でも、どのように点検すればいいのでしょうか。自転車のリサイクルも行う、若狭オートサイクルの若狭新一さんに話を聞きました。

記者…自転車のどこを点検すればいいですか。

若狭…ブレーキ、タイヤ、ハンドル、サドル、ライト、ベルですね。ほかにも全体的にフレームが曲がっていないかなど。点検するというと難しく感じるけど、簡単なことばかりですよ。



▶自転車を点検する若狭さん。スポーツの1本1本まで丁寧にチェックしていきます

- ブレーキ** 左右のブレーキがしっかりきいているか
- タイヤ** タイヤの溝があるか。空気は両手の親指でギュッと押し少しへこむくらいがベスト
- ハンドル** 曲がっていないか
- サドル** しっかり固定されているか。高さが合っているか。(両足のつま先が着くくらいがちょうど良い)
- ライト** ちゃんと点灯するか
- ベル** よく鳴るか

記者…特に故障が多いのはどこですか。

若狭…タイヤに関するものが多いですね。空気が少ないまま乗り続けると、タイヤ側面がひび割れて交換が必要になります。すぐ空気が抜

けるときは、空気を入れるバルブのゴムが劣化している場合が多いので、定期的に交換した方がいいですね。

ちゃんと点検と整備をしていれば、何十年でも乗り続けることができますよ。



▲空気入れのバルブ。ゴムは3～6か月で交換が必要



山本記者

若狭さんの自家用自転車に試乗させていただきました。昭和48年の自転車なのに、とても乗り心地が良かったです。長く、そして安全に乗るためにも、自転車も車と同じように日頃の手入れや点検整備が重要ですね。

「自転車安全利用五則」を確認しよう



自転車事故を起こさないために、そして、事故に巻き込まれないためにも、ルールをしっかり覚えて安全運転しましょう。

1 自転車は、車道が原則、歩道は例外

道路交通法では、自転車は「軽車両」。車道と歩道の区別があるところは、車道通行が原則です。

2 車道では、左側を通行

自転車は、道路の左端に寄って通行しなければなりません。

罰則 3か月以下の懲役又は5万円以下の罰金

▶歩道がない道路は左端走行。路側帯を走るときは歩行者を優先で



3 歩道は歩行者優先で車道寄りを徐行

歩道での走行は、すぐに停止できる速度で。歩行者の通行を妨げるときは一時停止を。

罰則 2万円以下の罰金又は科料

▶狭い歩道で歩行者とすれ違つときは、自転車を降りましょう



4 安全ルールを守る

●飲酒運転「×」

罰則 5年以下の懲役又は100万円以下の罰金

●二人乗り「×」

※6歳未満の子どもを乗せるなどの場合を除く

罰則 2万円以下の罰金又は科料

●横並びの走行「×」

※「並進可」の標識がある場所を除く

罰則 2万円以下の罰金又は科料

●夜間やトンネル内ではライトの点灯

罰則 5万円以下の罰金

●信号は必ず守る

罰則 3か月以下の懲役又は5万円以下の罰金

●交差点の一時停止と安全確認

※狭い道から広い道にでるときは徐行

罰則 3か月以下の懲役又は5万円以下の罰金

5 子どもはヘルメットを着用

自転車乗用中の事故による被害軽減のため、

児童・幼児（13歳未満）の保護責任者は、児童・幼児に乗車用ヘルメットを着用させましょう。転倒したとき、大人は受け身を取れても、小さいお子さんは身を守れません。



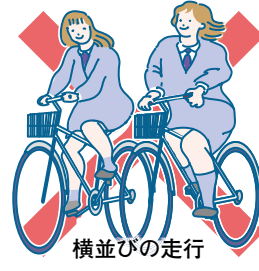
▲努力義務ですが、子どもを守るためにもヘルメットの着用を



飲酒運転



二人乗り



横並びの走行



信号は守る

このような運転も禁止されています

次の運転は、千葉県道路交通法施行細則で禁止されています。違反は5万円以下の罰金です。

●傘差し運転などの禁止

傘を差して視野を妨げたり、手に物をもって安定を失うような運転は禁止。

●携帯電話などの使用禁止

携帯電話や携帯音楽機器を手に持って、通話や操作、表示された画面を注視しながらの運転は禁止。

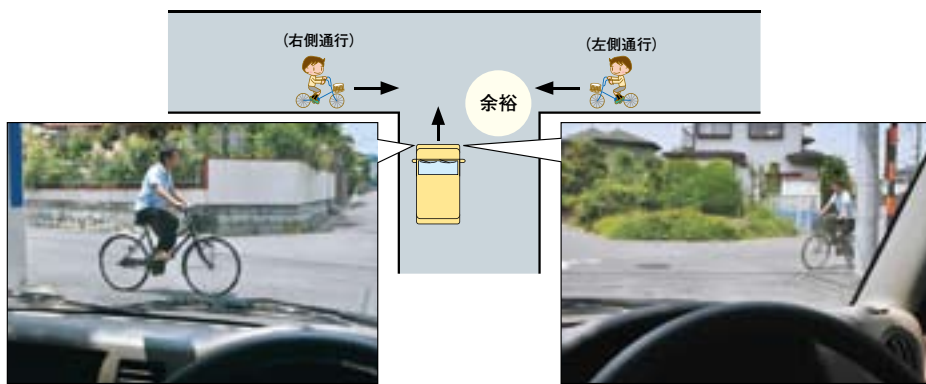
●ヘッドホンなどの使用禁止

周囲の音が聞こえないような音量で音楽などを聞きながらの運転は禁止。



自転車の右側通行はなぜ危険なの？

車道では左側通行が原則です。右側通行は危険です。それは、出会い頭の事故になるからです。自分以外の車両が左側を走っていると、見通しの悪い交差点では、相手を確認する余裕がなく、衝突の可能性が高くなります。

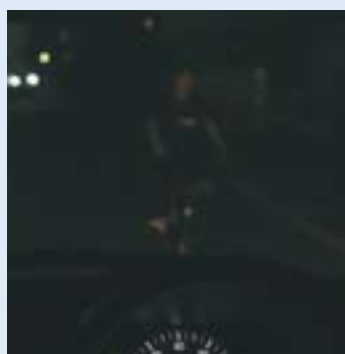


▲右側通行の自転車の場合、車から認識できるのは、目の前に来たとき

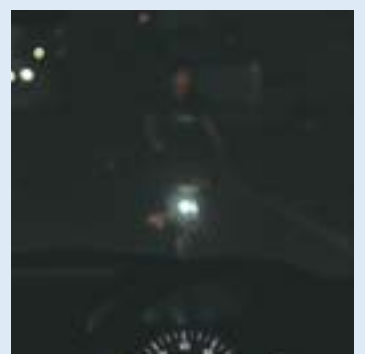
▲左側通行の自転車の場合、お互いが余裕をもって認識できます

姿が見えなくても、ライトが気付かせてくれます

自転車のライトをつけないと、「前が暗くてよく見えない」だけではなく、「ほかの人から見えなくて、車にぶつけられたり、人にぶつかるから危険」なのです。ライトをつけて、できるだけ早く、自分の存在を周りの人に気付いてもらえるようにしましょう。



【無灯火】近づいても、ぼんやりとしか自転車を認識できません



【灯火】人の姿は見えなくても、ライトで認識することができます

保険に加入しよう



相手にケガをさせたり、物を壊したりしたときに、あなたを助けてくれます。

自転車を運転するとき、自分が被害者になっても、加害者になることはないと思いませんか。事故を起こしたとき、相手が歩行者だと、自転車側が加害者になることが多く、相手を死傷させると損害賠償責任が発生し、高額な賠償金が生じることがあります。



▲TSマーク

日本交通管理技術協会が認めた自転車販売店で、自転車を購入又は点検整備してもら

うと有料で「TSマーク」を貼ってくれます。このマークには、1年間有効の賠償責任保険と傷害保険が付いています。ほかにも保険会社が扱う個人賠償責任保険などがあります。万が一のために、保険に加入しておきましょう。

事故例 損害賠償額 3,000万円

歩道上で無灯火走行の15歳男性の自転車が、歩行中の62歳男性と衝突。歩行者男性死亡。(神戸地裁21年3月)



竹内記者

どんなに注意しても、事故に遭うことはあります。その時のためにも保険に加入することは自転車に乗る人にとってのマナーだと思います。そして、みんながルールを守り、お互い譲り合いの心を持ち、できるだけ事故を未然に防げるよう、努力したいです。



嶋原記者

自転車にも、きちんとしたルールがあり、違反すれば罰則もある、まさに「免許がいらぬ車」です。歩行者との事故では、ほとんどが自転車側の責任。高額な賠償金には驚きですね。より安全に運転するためにも、みんなが正しい乗り方を知ることが大切ですね。

お知らせ

市役所
〒276-8501 大和田新田312-5
☎483-1151 (代表)

八千代台東小学校と八千代台東第二小学校の第3回統合説明会

両校の統合に係るこれまでの経緯や進捗状況、今後の予定などについて、説明会を開催します。▶日時 8月26日(日)午前10時 ▶場所 八千代台東第二小学校体育館 ▶問い合わせ 統合準備委員会事務局(学務課内) ☎481-0302

都市計画の原案縦覧のお知らせ

地区計画の原案が縦覧できます。対象地区の土地の所有者または利害関係のある人は、9月5日(水)(消印有効)までに意見書を提出できます。▶対象地区 (仮称)大和田・大和田新田ニュータウン地区(日興総合研修センター跡地の一部) ▶縦覧期間 8月15日(水)~29日(水)(土曜・日曜日は除く)午前8時30分~午後5時 ▶縦覧場所 市役所5階都市計画課 (都市計画課)

特別児童扶養手当などの現況届の提出は9月10日(月)まで

特別児童扶養手当、特別障害者手当、障害児福祉手当、経過福祉手当を受給している人は、9月10日(月)までに現

やちよ防犯・防災情報メール

登録申し込みは
☒ ya.bouhan@req.jpへ



火災・救急時には119番

救急車の適正利用にご協力ください	出動件数	7月	1~7月
	救急	674件	4,605件
	火災・その他	48件	446件

火災場所の問い合わせは ☎459-0119へ

納期限は8月31日(金)

8月の納期	市県民税	2期
	国民健康保険料	2期
	介護保険料	2期
	後期高齢者医療保険料	2期

夜間・休日急病診療

◆急病のときは、まず、当番医で受診を

月~金曜日 19:00~翌8:30	内科系(小児科) ☎482-6870
土曜日 17:00~翌8:30	外科系・その他の科目 ☎482-6871
日曜日・祝日 年末年始 8:30~翌8:30	歯科 ☎482-6872 ※小児科・その他の科目・歯科は、日曜・祝日・年末年始の8:30~17:00のみ

つながらないときは、市役所 ☎483-1151 か消防本部 ☎459-2441へ。当番医は、市ホームページでも見られます

やちよ夜間小児急病センター
東京女子医科大学八千代医療センター内
毎日18~23時 ☎458-6090
※23時以降は ☎450-6000へ
こども急病電話相談
お子さんの急病時、受診が必要と判断に迷う時などに看護師や小児科医が相談に応じます。
毎日19~22時 局番なしの ☎#8000

況届などの必要書類を提出してください。提出がない場合8月分以降の各手当の受給ができなくなります。

また、2年間提出しないと、時効により受給資格がなくなります。書類が届いてない人は、障害者支援課へご連絡ください。(障害者支援課)

内閣総理大臣名の書状を贈呈

先の大戦において、戦地などに派遣され、戦時衛生勤務に従事された旧日本赤十字救護看護婦及び旧陸海軍看護婦の人(慰労給付金受給者は除く)に対して、内閣総理大臣名の書状を贈呈します。

▶請求期限 25年3月31日 ▶問い合わせ 総務省大臣官房総務課管理室 ☎03-5253-5182 (健康福祉課)

県民手帳の予約ができます

県内各種統計データなどを掲載した「2013年版県民手帳」の予約を受け付けます。サイズは85×145ミリ、色は紺色と黄色で税込1冊500円。予約申し込みは、8月31日(金)までに電話で統計調査室 ☎483-1151へ。

うつ病家族会に参加しませんか

同家族会は、うつ病の人と暮らす家族が、安心して何でも語り合い、悩みなどを共有できる場です。一人で悩まずに、同じような悩みを持つ仲間と語り合ってみませんか。▶会の名称 あしたば ▶日時 毎月第1水曜日(25年1月は第2水曜日) ▶場所 市障害者福祉センター(ゆりのき台2-10・保健センターに併設) (障害者支援課)

- ### 8月の献血
- 23日(休)午前10時~11時45分・午後1時~4時30分、八千代市役所(八千代市献血推進協議会主催)
 - 25日(土)午前10時~11時45分・午後1時~4時、イオンモール八千代緑が丘(八千代市献血推進協議会主催)
 - 26日(日)午前10時~11時45分・午後1時~4時30分、フルルガーデン八千代店(八千代市献血推進協議会主催)
 - 26日(日)午前10時~11時45分・午後1時~4時、イオンモール八千代緑が丘(八千代東ライオンズクラブ主催)

保健

〒276-0042 ゆりのき台2-10
保健センター母子保健課 ☎486-7250
健康づくり課 ☎483-4646



各種予防接種はお済みですか

次の予防接種をまだ受けていない人は、対象年齢を確認の上、市内の委託医療機関で受けてください。対象年齢を過ぎると無料(公費)での接種ができませんのでご注意ください。▶予防接種名/対象年齢 ①BCG/生後3か月~6か月未満 ②DPT3種混合/生後3か月~7歳6か月未満 ③日本脳炎1期/通常3歳~7歳6か月未満、2期/9歳~13歳未満 ※平成7年6月1日~19年4月1日生まれの人は受けていない可能性があります。接種希望の人は同課へお問い合わせを ④ジフテリア破傷風混合/11歳~13歳未満 ⑤麻しん風しん混合1期/生後1歳~2歳未満、2期/小学校就学前1年間、3期/中学1年生、4期/高校3年生相当 ※2期~4期の接種期限は25年3月31日(日)までですが、できるだけ早めに接種してください。

不活化ポリオワクチンの接種

不活化ポリオワクチンの予防接種を、委託医療機関で9月1日(土)から実施します。生(経口)ポリオワクチンを2回接種した人は受ける必要がありません。

がん 癌に負けない

今や日本人の死因第一位の「癌」についてお話しします。2010年の日本の癌死亡者数は、男性21万人、女性14万人で、男性は女性の約1.5倍でした。また、一生のうちに、およそ2人に1人が癌と診断され、男性の4人に1人、女性の6人に1人が癌で亡くなっています。部位別では男性1~3位が肺癌・胃癌・大腸癌、女性1~3位が大腸癌・肺癌・胃癌の順でした。肺癌・大腸癌の死亡率が増大傾向です。癌は早期癌で発見されれば決して不治の病ではありません。

八千代市でも胃癌・大腸癌・肺癌・前立腺癌・乳癌・子宮癌などのがん検診が可能です。人間ドックよりはるかに安い

けんこうかんりコーナー (452)

費用ですが、残念ながら受診率はわずか30%程度と低いものです。時々、検診年齢になっていたのに、10年目で初めて受診した、というような市民の方の中から、進行癌が見つかります。毎年、きちんと受診していれば、早期癌で早期発見されていたはずですよ。

日本は、WHO加盟193カ国中トップクラスの長寿国ですが、一方で、癌罹患率は、増加し続けています。市民の皆様、積極的にがん検診を受診しましょう。それが、自分や家族のためでもあり、医療費の削減にも繋がります。

八千代市医師会
ゆりのきクリニック 上田哲郎

16時(受付開始12時30分)、きららホール(船橋駅前、フェリスビル内)。当日直接会場へ。ハローワーク船橋 ☎(431)8287

■八千代東高等学校開放講座 童謡、歌謡曲、ヨーロッパ民謡などを斉唱、合唱。成人対象。先着40人。9月から12月までの第1・第3土曜日14時30分~16時30分、同校音楽室。1500円(教材費など) ※別途実費負担あり。申し込みは、はがきに住所、氏名、年齢、電話番号、講座に関する希望を明記し、8月31日(金)までに〒276-10028 村上881-11へ郵送。同校・川手 ☎(482)1751

◆8月23日・24日に東葉サマーコンサートを開催

8月23日(木)・24日(金)に八千代緑が丘駅南側駅前広場で、東葉サマーコンサートを開催します。東葉高速鉄道沿線にある中学校・高校の吹奏楽部など11団体が出演します。お問い合わせは、東葉高速鉄道(株)企画課 ☎(458)0017へ。※演奏時間を変更する場合もあり。雨天中止。

■出演校と演奏時間すべて午後 [23日(木)] 5時:東葉高校軽音楽部、5時40分:萱田中学校吹奏楽部、6時20分:船橋芝山高校吹奏楽部、7時:八千代高校吹奏楽部、7時40分:八千代高校吹奏楽部、8時20分:秀明八千代中学・高校吹奏楽部 [24日(金)] 5時30分:高津中学校吹奏楽部、6時10分:八千代東高校吹奏楽部、6時50分:千葉英和高校吹奏楽部、7時30分:八千代松陰高校吹奏楽部、8時10分:船橋東高校吹奏楽部 (総合正企画課)

◆戦争体験記録集を販売しています

広報広聴課では、「市民の戦争体験記録集・あの日から」を販売しています。第一部「八千代・米本空襲」昭和20年に起きた米本空襲の記録や証言。第二部「私の戦争体験」一般公募した、市外での戦争体験記50編を収録。昭和62年発行、800円。詳しくは同課へ。



情報ぎやらりー

特に表示されていないものは受講無料です。詳しくは各主催者に問い合わせてください。



勝田台公民館 485-5202

◆脱メタボ、ダンベル体操～有効な筋肉の使い方を学ぶ・全5回 市内在住または在勤の成人対象。先着15人。1kgのダンベル2個、上履き靴を持参、動きやすい服装で。9月7日(金)・14日(金)・21日(金)・28日(金)、10月5日(金)午後1時30分～3時(9月21日は午後2時30分終了) 費150円(保険代) 電話か直接同館窓口へ

八千代台公民館 483-5553 ◆男の料理教室・全5回 市内在住の男性対象、先着16人。エプロン、バンダナ、布巾3枚持参。9月21日(金)、10月5日(金)・19日(金)、11月2日(金)・16日(金)午前10時～午後1時30分 費2,500円 9月10日(月)までに電話か直接同館窓口へ

大和田図書館 482-3240 ◆絵本をつくろう 1枚の紙からオリジナルの絵本を作ります。小学生対象、先着8人。8月23日(木)午前10時～11時 9月9日(日)午前9時から電話か直接同館窓口へ

◆おりがみであそぼう 折り紙などを使って傘を作ります。小学生対象、先着8人。8月30日(木)午前10時～11時 9月9日(日)午前9時から電話か直接同館窓口へ

文化伝承館 458-1700 ◆八千代の民俗文化再発見①「伝承文化の散歩道 勝田・勝田台周辺」地域の史跡や文化財、勝田の獅子舞などを見学します。市内在住または在勤の小学生以上対象(小学生は保護者同伴)。先着30人。9月2日(日)午後1時に京成勝田台駅改札口前集合、午後5時頃駒形神社にて解散 電話か直接同館窓口へ

◆伝統文化に親しむ会③「重陽の節供における邦楽演奏～箏・尺八・三絃の調べ」市内在住または在勤の小学生以上対象。先着50人。9月9日(日)午後2時～4時 電話か直接同館窓口へ

郷土博物館 484-9011 ◆第1回ふるさと講座「語る村人～村方出入りが語ること」八千代市域における江戸時代の百姓の争いごとなどを検証しま

す。先着100人。9月9日(日)午後2時～3時30分 電話か直接同館窓口へ

◆企画展講演会「佐倉道と成田参詣」講師は山本光正氏(元国立歴史民俗博物館教授)。先着100人。9月16日(日)午後2時～4時 電話か直接同館窓口へ

◆植物の名前を調べる会 夏休み中に旅先や地元で採集や撮影した植物を、花野会のアドバイスを受けながら調べます。8月26日(日)午前9時半～正午 採集した植物や写真を当日持参

少年自然の家 488-6538 ◆9月のプラネタリウム 今晚の星空、月の素顔、ペガサス座の神話。小学生以上対象。9月9日(日)・23日(日)午前10時30分、午後1時30分 市内の人150円、市外の人300円 当日直接同所へ。30分前から5分前まで受け付け

◆秋の野草に親しむ会 植物観察園や周辺地域での野草観察。小学生以上対象。9月15日(土)午前9時～午前11時30分 9月14日(金)までに電話で同所へ

◆秋の星空を見る会 プラネタリウムと屋上での星座の観望(悪天候の場合はプラネタリウムのみ)。小学生以上対象。(小中学生は保護者同伴) 9月28日(金)午後6時30分～8時30分 9月27日(木)まで電話で同所へ

総合生涯学習プラザ 487-3718 ◆能の入門講座「能にふれてみよう」能「熊野」の映像と解説。筆記用具持参。成人対象。先着100人。9月12日(休)午後1時30分～4時 9月9日(日)午前9時から電話か同プラザ窓口へ

◆家庭で出来る麴作り講習会 いろいろな料理に活用できる麴の作り方を学びます。市内在住または在勤で3日間とも参加できる人対象。先着24人。9月14日(金)午前9時～正午、15日(土)午前9時～同30分、午後3時～同30分、16日(日)午前9時～正午 費500円 費用を持参の上、直接同センターへ(月曜日休所)

消防本部警防課 459-7804 ◆上級救命講習 AEDを含む心肺蘇生法や外傷の処置。市内在住または在勤・在学の人対象。先着15人。※申込者が少数の時は中止の場合あり 9月23日(日)午前9時～午後5時 費2,480円(教本代など) 所中央消防署 8月31日

◆八千代市長杯争奪八千代いきいきふれあいゴルフ大会 市内在住で75歳以上の対象。先着80人。9月14日(金)、八千代ゴルフクラブ。参加費1,000円、プレー代1万円、キヤディ付き、昼食代込み。申し込みは電話で八千代ゴルフクラブ・西(488)3156へ

◆八千代市シルバー人材センター職員募集(24年10月採用) 一般事務・経理事務など。1人。昭和58年4月以降に生れた人で4年制大学卒業生などの条件あり。詳しくは同センターHPで。問い合わせは同センター(484)4680へ

◆手話講習会「手話にふれよう」・全10回 手話学習の経験がない人対象。定員20人。9月19日・26日、10月10日・17日・24日・31日、11月14日・21日・28日、12月5日いずれも水曜日9時30分～11時30分、福祉センター。2,000円(テキスト代など)。申し込みは、8月31日(金)までに八千代市身体障害者福祉会(485)8822へ

◆映画「アイ・コンタクト」上映会 ろう者女子サッカーチームのドキュメンタリー映画。映画監督の講演会も開催。9月1日(土)13時、16時、東京成徳大学八千代キャンパス。当日直接会場へ。先着順入場。詳しくは同大学応用心理学部・加地(488)7103・(488)7104へ

◆大学生等就職面接会 25年3月の大学(大学院、短期大学、専修学校を含む)卒業予定者が対象。9月6日(木)13時

(金)までに電話で同課へ。午後5時15分以降と土曜・日曜日は459-2441へ

指導課 481-0301 ◆学校スケッチ展 市内小中学校の児童・生徒の絵画を展示します。8月24日(金)～26日(日)午前9時30分～午後4時 所総合生涯学習プラザ

募集 花いっぱい写真コンクールの作品

▶受付期間 8月20日(月)～10月19日(金) ▶部門 ①庭部門 ②街並み緑花部門 ▶対象 市内在住または在勤・在学の人。応募は団体名でも可 ▶応募規格 フィルムカメラ・デジタルカメラによる作品。一人5点まで。カラー2Lサイズ・単写真、接写は不可。23年・24年に撮影した未発表のもの ▶応募方法 応募用紙に記入し、作品を貼って、〒276-0046大和田新田584-1環境緑化公社458-6446まで郵送または持参。応募用紙は同公社または市役所公園緑地課で配布。同公社HPからも入手できます。応募作品は返却しません

市民体育大会

■硬式テニス・団体戦 市内在住または在勤・在学・在クラブ対象。チーム対抗戦とクラブ対抗戦(男子・女子)。10月7日(日)チーム対抗戦、10月8日(祝)クラブ対抗戦男子、10月13日(土)クラブ対抗戦女子 所新川テニスコート 費1チーム5,000円 9月6日(木)までに所定の用紙で申し込み。詳しくは募集要項参照 ※用紙・募集要項は市民体育館、新川テニスコートで配布 問い合わせは鈴木 485-5066へ

■ソフトボール 市内在住または在勤、在学者対象。一般男女、トーナメント戦。9月9日(日)・女子9月23日(日) 所総合運動公園多目的広場 費1チーム5,000円 8月31日(金)までに宮下 483-1603・(484)5050へ

■野球 市内在住または在勤、在学。中学生、一般社会人対象。トーナメント。8月26日(日)～12月9日(日)の各日曜日、祝日 所総合運動公園野球場、萱田地区公園野球場 費通年会費3万円(県協会への登録料含む) 8月20日(月)までに野球協会事務局・篠原 482-3989へ(文化・スポーツ課)

24年度後期危険物取扱者試験・講習会

【試験】甲種・乙種全類・丙種。11月18日(日) 所日本大学生産工学部津田沼校舎 9月4日(火)～12日(水)に申込書(消防本部予防課・市内消防署で配布)を(財)消防試験研究センター千葉県支部へ持参または郵送。9月1日(土)～9日(日)は電子申請も可 【講習会】試験申込者が対象。10月26日(金) 所モリシアホール(習志野市) 費3,500円(テキスト代別) 申込書(消防本部予防課で配布)を9月4日(火)～9月12日(水)に同課へ持参(消防本部予防課 459-7803)

会 員 募 集

会員募集は不定期掲載です。今号では、4月9日までに受け付けたものを掲載しています。

●ラウンドダンスさくら 初心者対象。毎週金曜日10時～12時、緑が丘公民館または新木戸公会堂。月1,500円。大竹 450-5675

●八千代合気道友会 初心者、見学歓迎。毎週土曜18時～20時(祝日除く)、八千代台近隣公園小体育館。入会2,000円、月2,000円。村山 080-5519-1010

●料理教室「パルミット」和食、洋食、中華料理。第2・4火曜日9時～13時、高津公民館。月2,500円。佐藤 450-9709

●たんぼぼクッキング 調理実習。第3水曜日9時～12時、八千代台公民館。月1,000円、山岡 485-6400

●つるし雛「桃の会」主につるし雛づくり。第2・4木曜日13時～16時、大和田公民館。月2,000円。石井 483-0403

●親子英語サークルこあら 歌、絵本、ゲームなどを楽しみながら英語に親しむ。第1・3月曜日10時30分～11時20分、陸公民館。入会300円、月2,000円。藤浪 090-6496-1479

●革工藝かんな会 革を使って作品づくり。体験会もあり。第1・3水曜日13時～17時、勝田台公民館。入会1,000円、月2,500円。角 483-1221

●プリン パン、お菓子づくり。第3金曜日9時～13時。高津公民館。入会1,000円(体験500円)、月1,500円。金井 457-8543

市民伝言板

●サマーフェスティバル勝田台 勝田台駅南口商店街における夏祭り。ビンゴ大会、お神輿、フラダンス、フラメンコ、太鼓演奏、盆踊りなど。8月25日(土)・26日(日)10時～20時、勝田台駅南口商店街みずき通り。同フェスタ実行委員会・保野 484-8306

●障害のある子の入園と普通学級就学相談会 保育園、幼稚園、小中学校普通学級などへの入園や就学について、情報や体験談を提供。8月25日(土)、9月13日(木)10時30分～12時30分、障害者福祉センター。1,000円。申し込みは、やちよ保育・教育を考える会・高橋 450-9019へ

●インド家庭料理講習会 先着25人。9月9日(日)10時～13時、八千代台公民館。1,500円。申し込みは愛のフクロウ・石井 487-6839へ

●子どもネット八千代から 会場はすべて勝田台文化センター。①「子ども縁日」8月20日(日)10時～16時。②民族歌劇団荒馬座「お囃子ワークショップ」8月20日(日)10時～12時30分、13時30分～16時、年長・小学生と保護者、各回先着25人。一人1,000円。要申し込み。③「子どものまち」8月31日(金)10時～16時。④「びりとブッチャーのクラウンワークショップ」8月31日(金)10時～12時30分、13時30分～16時、年少・小学生と保護者、各回先着25人。一人1,000円。要申し込み。⑤④申し込みは電話で同事務局(486)4699へ。月曜・金曜日10時～17時

ミニ・ガイド

●八千代市長杯争奪八千代いきいきふれあいゴルフ大会 市内在住で75歳以上の対象。先着80人。9月14日(金)、八千代ゴルフクラブ。参加費1,000円、プレー代1万円、キヤディ付き、昼食代込み。申し込みは電話で八千代ゴルフクラブ・西(488)3156へ

●八千代市シルバー人材センター職員募集(24年10月採用) 一般事務・経理事務など。1人。昭和58年4月以降に生れた人で4年制大学卒業生などの条件あり。詳しくは同センターHPで。問い合わせは同センター(484)4680へ

●手話講習会「手話にふれよう」・全10回 手話学習の経験がない人対象。定員20人。9月19日・26日、10月10日・17日・24日・31日、11月14日・21日・28日、12月5日いずれも水曜日9時30分～11時30分、福祉センター。2,000円(テキスト代など)。申し込みは、8月31日(金)までに八千代市身体障害者福祉会(485)8822へ

●映画「アイ・コンタクト」上映会 ろう者女子サッカーチームのドキュメンタリー映画。映画監督の講演会も開催。9月1日(土)13時、16時、東京成徳大学八千代キャンパス。当日直接会場へ。先着順入場。詳しくは同大学応用心理学部・加地(488)7103・(488)7104へ

●大学生等就職面接会 25年3月の大学(大学院、短期大学、専修学校を含む)卒業予定者が対象。9月6日(木)13時

19万人のひろば

秋から食育の授業が開始 農業生産者との模擬授業



農業生産者は写真などを使い、農作物が出来るまでを説明

7月24日、やちよ食育ネットワーク協議会が主催する食育推進事業「めざせ！食の達人 農業の先生とのふれあい授業」の説明会が市役所で行われました。これは、農業生産者が市内の小学校3年生に食育の授業を行い、食の大切さを学んでもらうもの。2学期の授業開始に向けて、実際に授業を行う農業生産者や各小学校の栄養教諭、学校栄養職員が授業の進め方を学びました。生産者の苦勞ややりがい、地産地消の大切さなどを子どもたちに伝えるために3者が連携。市内全ての小学校での実施を目指しています。

ちょっとした工夫でイメージアップに

八千代商工会議所でPOP広告セミナー

POP広告とは、お店の前や商品の陳列棚に置かれ、商品をより魅力的に見せる広告のこと。書き方



▲太さをそろえるには、書き順は気にしないことが大切

一つでイメージが変わるため、商品の売り上げにも大きな影響があるとされています。

7月18日、八千代商工会議所でPOP広告セミナーが開催され、23人が参加しました。広告ではできるだけ注目され、関心を持って見てもらうことが大切です。「同じ内容のものでも、文字の大きさなどにメリハリを付けることで、効果的に伝えられます」と講師の座光寺百合子さん。講義では、レイアウトの基本や表現方法について学び、そのあと、マーカーを持ってPOP広告作りを実践しました。太いマーカーの使い方に苦勞しながらも「思ったよりうまく出来た。早速店で使いたい」と参加者。商品の魅力を引き出す看板で、お店が繁盛するといいですね。

ボーイスカウト八千代第2団 2人が富士章を受章

ボーイスカウト八千代第2団・ベンチャースカウト隊の岡田実さん、片寄翔太さんが日本最高位とされる富士章を受章し、7月20日に市長を表敬訪問しました。全国1万2,563人の在籍者の中から選抜され、県内からは5人受章。そのうちの2人が八千代市からです。「今後も後輩の模範となるように頑張ります」と抱負を語りました。



右から3番目が岡田さん、左から2番目が片寄さん

吉橋の高秀牧場、 全国農業コンクールで優秀賞

7月24日に島根県出雲市で開かれた全国農業コンクールに、吉橋の高秀牧場が県代表として出場し、優秀賞を受賞しました。代表の高橋秀行さんは、事故で右腕を失いましたが、妻の優樹さんとの二人三脚で困難を克服。輸入飼料に頼らず自前の飼料を使い、寿命が長い乳牛への改良を行うなど、時代を先取りした都市型酪農を行っています。



共同農業で地域を活性化させた「高橋さん」

絵手紙で心を伝えよう 文化伝承館で「親子絵手紙教室」を開催



自分のサインを最後に書いて完成

日常の出来事や季節の移り変わりを相手に伝える絵手紙。手作りの絵手紙は書き手の心を表し、温もりを感じさせます。文化伝承館では7月22日に親子絵手紙教室を初開催。講師はエッセイストの瀧下むつ子さん。アサガオやヒマワリの絵を描き、言葉を添えた「絵手紙マイうちわ」を作りました。日本画で使う顔彩を用いることで落ち着いた雰囲気が出せます。「絵手紙のうちわをすだれに飾ればインテリアとしても楽しめます」と瀧下さん。あなたも夏の風物詩を絵手紙に残してみませんか。



リサイクル・ガイド 消費生活センター 485-0559

この欄についてのお問い合わせは、消費生活センターへ。午前8時30分から午後5時まで（土曜・日曜日、祝日を除く）。交渉は当事者同士で行い、結果は必ず同センターへ報告してください。

【あげます】▶子ども用組み立て2段ベッド/長さ200cm×幅98cm×高さ165cm ▶灯油ポリタンク

▶スキューバダイビングセット（男性用Lサイズ）

【ゆずります・有料】▶少年野球用スパイク/黒・24.5cm ▶キャビネット（白）/幅88cm×高さ84cm×奥行41cm

【ゆずって・有料】▶ゲートボール用スティック・ゲート・ボールの3点セット

八千代歌壇

八千代市短歌会選

気短の夫にくみせず卓上のトマトはゆったり熟成はじむ

とてつちた惚けぬように声を出し逆立ちしやうホラろれるりら
（高津団地）石井 孝子
（八千代台南）一戸 光代

くつきりと轍すじ刻まれて農道白く夏に近づく
（上 高野）上岡あや子

梅雨の朝草原刈られ隠れいし地虫らあまたの椋鳥に喰はれる
（八千代台西）元村 泰介

梅雨の晴れ間大仏殿の裏道を土堀の匂いに包まれ歩む
（八千代台北）水野太佳代

旅立ってゆく子の列車見送りて西日厳しき茶店に入る
（大和田新田）丸本八津男

三歳より励みしバレエ捨てて大学へ進学せし孫友と群れいる
（八千代台東）高橋マサ子

ゴンドラの下にひろがる山法師大合唱をしているような
（八千代台北）若菜 欽子

選評

一首目、「くみせず」という感覚の中に妻である思いがこみ見える。気短な所も含めて夫を包みこむ優しさが感じられその背景にある生活感を充分思わせてくれる。余裕ある確かな歳月を共有している。二首目、リハビリに励む作者、重くならないテーマを巧みな口語で軽やかに仕上げた。「とてつちた」「ろれるりら」の言葉が気持を伝えて、前向きな明るいイメージになった。三首目、上の句から下の句へ無駄がなく、初夏の鮮やかな爽やかさを映し出す。うまい。

やちよ川柳

八千代川柳連盟選

親だからだからが重くなる介護 八千代台北 林 はな
日課にもなつてしまった物探し 勝田 鈴木 紀子
節電へレトルト食で足るひとり 萱 田 内田ちはる
日変わりて列島揺らす天地人 大和田新田 矢澤 光江
介護ロボに学ぶ笑顔の介護術 村 上 福田 秀夫
ゴキブリに反射神経試される 吉 橋 根岸 ムベ
うなぎの日これで我慢と穴子井村上団地 阿部ちえこ
伝わらぬ想い歯痒く悩む日々 八千代台北 新木さち子