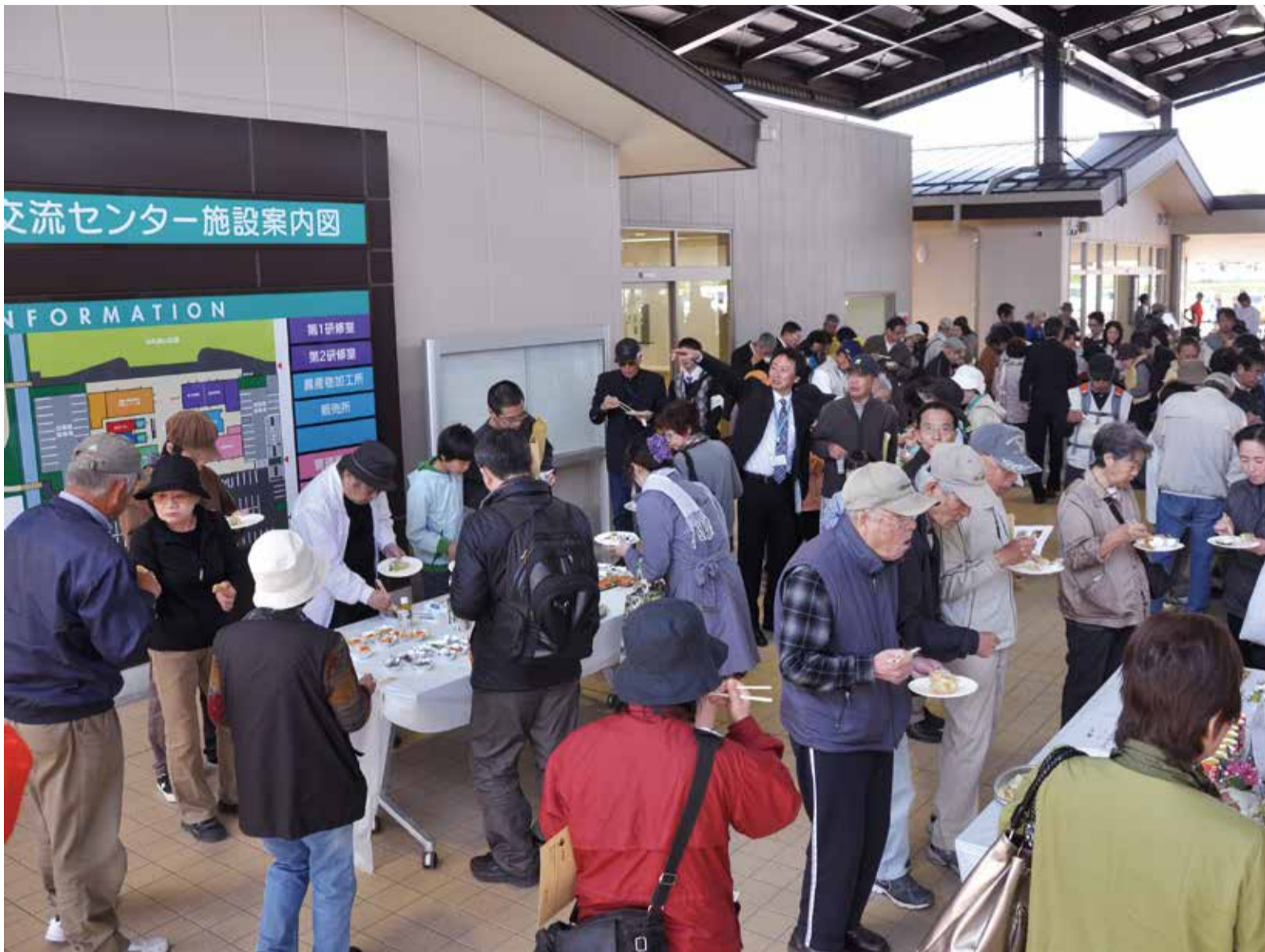


地元で気軽に「農業体験」

やちよ農業交流センターがオープン



▲開館式の後、館内のふれあいモールで、赤飯・野菜のかき揚げ・豚汁など地元農産物を使った料理が振る舞われました

4月13日、島田地区に新たな農業振興施設「やちよ農業交流センター」がオープンし、開館式と施設見学会が行われました。この施設の目標は、誰もが気軽に出かけて半日過ごせるハーフデイパーク。周辺の観光農園や体験農園などと一体的に整備し、利用者は自分で収穫することで農業の楽しみや喜びを味わえます。収穫後に料理講習を受け、その場で食事できる企画の予定も。今回オープンしたのは調理実習室と研修室、休憩コーナーです。加工農産物の販売所や加工所、喫茶コーナーは現在準備中で、バーベキュー設備も予定しています。この日の参加者からは「米作り体験に参加したいです。家族で楽しめそう」と心待ちにする声が聞かれました。

今号の紙面から

- ◆5月26日(日)は
市長選挙の投票日です………2・3
- ◆浄化槽の清掃と保守点検………3
- ◆自信ありますか
正しいごみの分別
………4・5



風しん予防接種の費用を助成します

風しんの患者数が急増しています。赤ちゃんの先天性風しん症候群予防のため、任意の風しん予防接種の費用を助成します。

▼対象 ①妊娠予定・希望の女性 ②上記①の夫 ③妊婦の夫
いずれも接種当日八千代市民であること ▼助成対象期間
25年4月1日～26年3月31日 ▼助成額 風しん単独ワクチン
：3000円 麻しん風しん混合ワクチン：5000円 ▼申請方法 所定の申請書、領収書または接種済証、母子健康手帳の写し(妊婦の夫のみ)を健康づくり課へ郵送または持参。詳しくは、市HPまたは健康づくり課(483)4646へ

八千代のにんじんコンテスト
6月1日(土)に開催

八千代のにんじんの品質を競うコンテストを行います。先着30人の消費者にも審査してもらい、一番おいしいそうなにんじんを選びます。審査をした人にはサイコロを振ってもらい、出た目と同じ本数の八千代市産のにんじんをプレゼントします。

当日は、入賞したのにんじんを展示するほか、のにんじんの袋つめ放題、八千代市産・千葉県産の新鮮野菜の即売も行います。ぜひご来場ください。

▼日時 6月1日(土)午前10時から。一般消費者審査は11時まで。野菜の販売はなくなり次第終了します ▼場所 フルルガ1デン八千代 ▼問い合わせ 八千代市園芸協会事務局(八千代市農業協同組合内)☎(459)8125 (農政課)

八千代市子ども憲章

- 自然
- 夢
- 命
- 思いやり
- 礼儀
- 文化

私たちは、八千代市のシンボル新川を守りつづけながら、ゴミのない自然の豊かなきれいなまちをつくっていきます。

私たちは、自分の夢に向かって、共に語りあい励ましあいながら前進するため日々努力していきます。

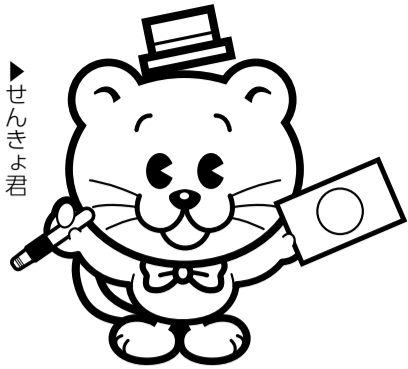
私たちは、明るく健康な毎日を送れるように心がけ、両親から与えられたかけがえのない命と、地球すべての命を大切にしていきます。

私たちは、いつも相手の気持ちを考える心を持ち、仲間と協力しあい助けあっています。

私たちは、だれとでも明るいあいさつをかわし、たがいにマナーを守って、気持ちよくふれあっています。

私たちは、八千代市の文化や伝統を大切にし、さらに、世界の仲間たちとの交流を深めることで新しい文化をつくっていきます。

2001年1月1日制定



▶せんきよ君

5月26日(日)は 市長選挙の投票日です

市長選挙の投票日は、5月26日(日)です。この選挙は、私たち市民の代表を選ぶ最も身近な選挙です。棄権しないで投票しましょう。投票時間は午前7時から午後8時までです。

投票できる人

次の要件すべてに該当する人で、選挙人名簿に登録されている人が投票できます。市外に転出した人は投票できません。▶日本国民であること ▶平成5年5月27日までに生まれた人 ▶平成25年2月18日までに住民登録され、引き続き3か月以上本市に住所がある人

市内で住所を変更した人

5月2日(木)までに市内で住所変更の届出をした人は新住所地の投票所に、3日(金)以降に届出をした人は、旧住所地の投票所になります。

期日前投票・不在者投票は 5月20日(月)から25日(土)まで

投票日に仕事や旅行などで投票できない見込みの人は、次の場所で期日前投票・不在者投票ができます。お越しの際、入場整理券が届いて

いる場合はお持ちください。投票する前に、投票日当日に投票所へ行けない理由などを簡単な書式の宣誓書(印鑑不要)に記入していただきます。また、入場整理券の裏面にも宣誓書が印刷されていますので、記入してお持ちください。

▶期間・時間 5月20日(月)~25日(土)午前8時30分~午後8時 ▶場所 ①市役所第2別館1階第1会議室 ②八千代台東南公共センター4階講習室

■指定病院・施設に入院・入所者はその施設で投票できます 都道府県の選挙管理委員会が指定した病院や施設などに入院・入所中の人は、その病院や施設の長に申し出てください。その施設で不在者投票ができます。指定の有無は病院・施設に確認してください。

郵便等による不在者投票の請求は 5月22日(水)まで

身体障害者手帳、戦傷病者手帳をお持ちの人で障害の程度が一定の要件に該当する人、介護保険の介護保険被保険者証を持っている人で要介護「5」の人は、自宅などで郵便等による不在者投票ができます。

投票用紙の請求は、5月22日(水)まで。郵便等

投票証明書が必要です。まだ証明書を持っていない人は、事前に選挙管理委員会に身体障害者手帳などを添えて、郵便等投票証明書の交付申請をしてください。証明書の交付と投票用紙のやり取りは、郵便で行いますので、手続きはお早めをお願いします。※証明書を持っている人は、有効期限切れに注意してください

■郵便等による不在者投票の代理記載 郵便等による不在者投票ができる選挙人のうち、自分で投票用紙などに記載できない人は、代理記載をさせることができます。詳しくは選挙管理委員会へ。

代理投票は申し出てください

身体が不自由などの理由で、候補者の氏名を投票用紙に自分で書けない人は、投票所で代理投票ができます。希望する人は、投票所の係員に申し出てください。

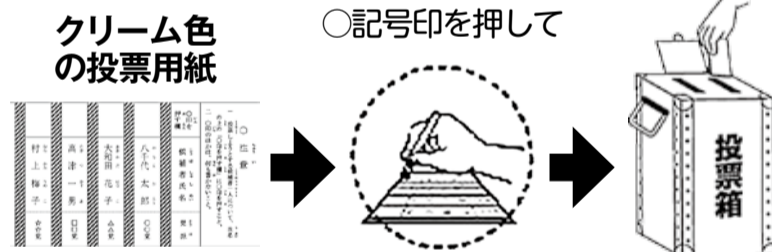
選挙公報は新聞折り込みで

候補者の氏名、政見、経歴などを掲載した「選挙公報」は、5月22日(水)に、朝日・読売・毎日・東京・産経・日本経済・千葉日報の各新聞に折り込んで、配布します。市役所、支所・連絡所、公民館、図書館、ふれあいプラザ、市内各駅な

市長選挙の投票方法

①投票日当日(5/26)

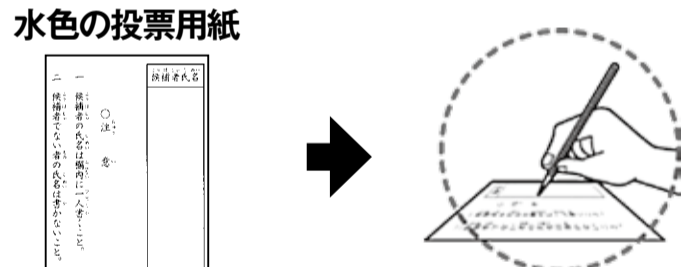
記号式投票



記載台に備え付けの○記号印で、投票したい候補者の所定の欄に○印を押す方法です。点字投票は自書式投票になります。

②期日前投票・不在者投票(5/20~5/25)

自書式投票



候補者氏名を投票用紙に記入する方法です

募集
青少年団体指導者養成講座
「友・遊・カレッジ」の受講者
青少年に関わろうとする地域の大人に必要な基礎的な知識や技術を身に付け、活動するための講座です。「生きる力」に繋がる内容を柱として学びます。育成活動の現場では、多くの人の関わりを求めています。ぜひご参加ください。対象は市内在住または在勤・在学の人。先着20人。全5回受講した人には修了証を発行します。
▼日時 6月19日・7月24日・9月25日・10月23日・11月20日いずれも水曜日午前10時~午後3時(状況により1回のみの参加もできます。その際は実費負担で修了証は発行しません) ▼場所 教育委員会庁舎内会議室ほか ▼費用 材料費など1000円。ほかにも実費負担あり。欠席でも返金しません ▼申し込み 6月7日(金)までに電話か直接教育委員会庁舎内青少年課(481)0306へ
▼「友・遊・カレッジ」第1回講演会のみ参加者も募集します
子どもや若者の生きる力について学びます。親から自立し、社会の一員として生きていく力をどのように育むかを一緒に考えましょう。▼「友・遊・カレッジ」受講者を含む先着100人。参加無料。
▼日時 6月19日(水)午前10時~正午。9時30分から受け付け
▼場所 総合生涯学習プラザ ▼申し込み 5月31日(金)までに電話か直接教育委員会庁舎内青少年課(481)0306へ

清掃センター焼却炉の焼却灰のダイオキシン類測定結果は基準以下
清掃センター焼却炉の焼却灰中ダイオキシン類の測定結果は次の通りで、国の埋立基準を下回りました。
測定日 埋立基準値
3炉混合成形品 1月31日 0.078ナノグラム 3ナノグラム
3炉混合成形品とは、1~3号炉の飛灰を薬剤処理セメント固化したもので、埋立処分されます。※1ナノグラムは10億分の1グラム
▼問い合わせ 清掃センター(483)4521

八千代市第2次行政財政改革大綱
前期推進計画(平成25年度版)を策定
市では、第2次行政財政改革大綱前期推進計画の取組項目について、進捗状況等を踏まえ見直しを行い、25年度版として策定しました。25年度版では、「ワンストップサービスの導入」「図書館整備構想の策定」「公共施設再配置等の推進」「児童発達支援センターの整備」「債権の適正管理」の5項目を取組項目として位置付け、10項目の取組内容を変更しました。25年度版の計画は、市ホームページ、市役所1階情報公開室、図書館で見ることができます。
(行政財政改革推進課)

ども置きますので、ご利用ください。

新聞未購読の世帯には、八千代市選挙管理委員会に登録していただければ配布します。既に登録している人は、連絡不要です。

入場整理券は封書で郵送

投票所の入場整理券は、1通の封書に同世帯の有権者全員分を同封して郵送します。投票の際はご自分の入場整理券をお持ちください。届かないときや紛失したときは、当日投票所の係員に申し出てください。その場で再発行します。※入場整理券の不正利用や不正投票は罰せられます

投票所名・場所が変更

■第2投票区と第3投票区の投票所は名称が変わります 第2投票区投票所の名称は「八千代台東小学校体育館」から「八千代台東小学校新体育館」に変更になります。

第3投票区投票所の名称は、「八千代台東第二小学校体育館」から「八千代台東小学校体育館」に変更になります。

※いずれも場所、建物は今までと同じです

■第16投票区投票所は高津小学校体育館に変更 第16投票区は、3月の千葉県知事選挙で使用した「高津中学校体育館」から「高津小学校体育館」に変更になります。

使用が制限される公共施設

次の施設は選挙のため、5月25日(土)午後と26日(日)全日は使用できません。▶八千代台文化センター ▶八千代台公民館 ▶睦公民館(25日午後は講習室以外は使用可) ▶投票所となる小・中学校体育館など ▶市民体育館(25日・26日共に全日使用不可)

市民体育館で即日開票

開票は、5月26日(日)午後9時から市民体育館で行います。同館2階で参観できます。市民体育館での開票速報は、午後10時から30分おきに2階の速報掲示板で行います。

【市ホームページで開票速報】午後10時15分ごろから30分ごとに確定まで行います。

【電話でのお問い合わせ】午後10時15分から確定30分後までに市役所 ☎483-1151 へ。

お問い合わせは
選挙管理委員会 ☎483-1151 へ

浄化槽の清掃と保守点検をいしましょう

浄化槽内部の汚泥をそのまま放置すると放流水とともに流れ出てしまうだけでなく、浄化槽の機能が低下する原因にもなります。浄化槽を使っているご家庭では、適正な管理が義務付けられています。保守点検は県に登録されている業者、清掃は市の許可業者と契約し、良好な維持管理に努めてください。また、年1回水質検査も義務付けられています。 環境保全課 ☎483-1151

家庭でできる管理

●ブローア(モーター)の電源を切らない ばっき型の浄化槽は、微生物を繁殖させるため常に空気を送り込む必要がありますので、ブローアは止めないでください。腐敗タンク方式の場合は、通気口をふさがないようにしましょう。

●劇薬や洗剤を使わない 便器掃除に劇薬が入った洗剤などを使うと、槽内の微生物が死んでしまいます。掃除はこまめに、ぬるま湯や中性洗剤で行いましょう。

●水はきちんと流す 洗浄水は1日一人50リットルが必要です。小用でも必ず流しましょう。

市が許可している清掃業者

事業者名	電話番号
(株)環衛コントロール	450-5543
(有)八千代環境サービス	450-4163
(株)エイケン	422-0211
(株)都市整美センター	433-1480
弘済商事(株)	043-250-7785
丸徳環境(株)	043-250-2847
(株)TEC	047-360-3060
(有)佐倉企業社	043-487-8702
(株)森山工業	457-3332
(株)浄化槽センター	491-8311

※清掃業者のお問い合わせはクリーン推進課 ☎483-1151 へ

●トイレトーパーを使う 水に溶けない新聞紙、タバコ、紙おむつ、衛生綿、生理用品などは絶対に流さないでください。

●故障や異常が出た場合は 異常な臭気が出たり、モーターが止まったりしたら、直ちに専門業者に連絡しましょう。

高度処理型浄化槽を設置する人に補助金を交付

生活排水による川や沼の汚染を防止するため、高度処理型浄化槽を設置しようとする人に、補助金を交付します。対象は公共下水道事業計画区域外の地域、または当分の間、整備が見込まれない区域内の地域に設置する人です。

■補助対象となる高度処理型浄化槽

①N20型 放流水1リットル当たりの総窒素濃度の日間平均値が10ミリグラムを超え20ミリグラム以下の機能を有する浄化槽

②N10型 放流水1リットル当たりの総窒素濃度の日間平均値が10ミリグラム以下または総りん濃度の日間平均値が1ミリグラム以下の機能を有する浄化槽

③NP型 放流水1リットル当たりの総窒素濃度の日間平均値が20ミリグラム以下で、かつ、総りん濃度の日間平均値が1ミリグラム以下の機能を有する浄化槽

④BOD型 BOD除去率97パーセント以上で、かつ、放流水1リットル当たりのBODの日間平均値が5ミリグラム以下の機能を有する浄化槽

■補助金額

既存の単独処理浄化槽・くみ取り便所を①～④の浄化槽に取り換える場合、または②～④の浄化槽を新設する場合、次の金額を上限として補助金を交付します。

①N20型・②N10型 44万4,000円(5人槽)～57万6,000円(8～10人槽)

③NP型 52万8,000円(5人槽)～96万3,000円(8～10人槽)

④BOD型 48万9,000円(5人槽)～90万3,000円(8～10人槽)

※単独処理浄化槽から取り換える場合は18万円、くみ取り便所から取り換える場合は10万円を加算します(建物建替えに伴う場合を除く)

(環境保全課)

募集

協議会・審議会の市民委員

国民健康保険運営協議会、旅館等審議会の市民委員を募集します。いずれの委員も、本市の審議会などの委員を5つ以上兼ねていない人が対象です。書類選考。応募書類は非公開で返却しません。

■国民健康保険運営協議会

国民健康保険料の改正などについて審議する委員を募集します。

▼資格 市内在住の八千代市国民健康保険の被保険者で、20歳からおおむね70歳までの人。年4～6回程度、平日の昼間に開催する会議に出席できる人 ▼募集人数 4人 ▼任期 25年8月から2年間 ▼報酬 会議1回につき7000円 ▼応募方法 任意のA4サイズの用紙に、住所、氏名(フリガナ)、性別、生年月日、電話番号、主な職歴を記入し、国民健康保険や高齢社会、医療などに関する意見をまとめた800字程度の作文を添付して、〒276-1850 市役所国保年金課へ郵送か持参、またはメールでkokuhonoi@city.yachiyochiba.jpへ。6月14日(金)必着 (国保年金課)

■旅館等審議会

市内で旅館などの施設が建築される際に、市民の善良な風俗や環境の保持、青少年の健全育成に関することについて審議する委員を募集します。

▼資格 市内在住の成人で、平日の昼間に開催する会議に出席できる人 ▼募集人数 2人 ▼任期 25年7月から2年間 ▼報酬 会議1回につき7000円 ▼応募方法 任意のA4サイズの用紙に、住所、氏名(フリガナ)、電話番号、年齢、性別、主な職歴を記入し、「旅館などの施設建築と、市民の善良な風俗や環境の保持及び青少年の健全育成について」をテーマにした800字程度の作文を添付して、〒276-1850 市役所建築指導課へ郵送か持参、またはメールでkenitiku3@city.yachiyochiba.jpへ。6月10日(月)必着 (建築指導課)

「ガキ大将の森」キャンプ場の利用を 先着順で受け付けています

「ガキ大将の森」キャンプ場は、青少年のための野外活動体験施設です。キノコ型の宿泊棟(キャビン)を使って手軽にキャンプができます。※バーベキューや飲酒はできませんのでご注意ください

▼対象 ①市内に本拠地がある少年関係団体とその引率者 ②市内在住で、中学生以下の子どもがいる家族 ③②とも20歳以上の引率者がいること ▼利用期間 7月1日(月)～10月31日(木) ▼利用時間 宿泊(1泊のみ)：午後2時から翌日午後1時まで 一時利用：午前9時から午後4時まで ▼費用 無料(薪代は実費) ▼申し込み 電話か直接青少年課窓口で予約。申請書などを使用予定日の1か月前から7日前までに同課へ提出してください。詳しくは、青少年課 ☎(481)0306 へ

自信ありますか、正しくゴミの分別

4月から処理できる家庭ゴミの品目が増えました

混入した異物の除去には多くの労力が必要です

ごみは種類によって、収集後の処理方法が異なります。可燃ごみは、清掃センターにある焼却炉で焼却処分されます。不燃ごみや金属などが混ざっていると、炉が傷つき停止することも。ごみを出すときに適切に分別されていれば、焼却する量が減り、焼却炉は傷まずに長持ちします。資源物として集められた缶・金属類、びん、ペットボトルは、選別・圧縮などの処理を経て、リサイクルされます。資源物の中に異物が混ざっていると、手作業での除去など多くの手間がかかり、機械の故障にもつながります。ごみは適切に分別し、正しく出しましょう。

「家庭ごみの分け方出し方」の冊子は、市役所2階クリーン推進課、支所・連絡所で配布しています。また、市ホームページや、携帯電話用ホームページでも見ることができます。



金属類は手作業で取り外され、リサイクルされます

清掃センターで受け入れできる家庭ゴミの品目が増えました

4月1日から、次の5品目が新たに清掃センターで処理できるようになりました。

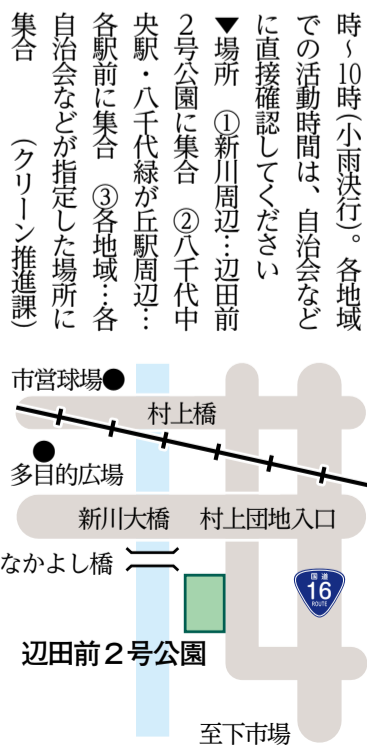


市では、家庭から出るごみを可燃ごみ、不燃ごみ、資源物、粗大ごみ、有害ごみの5種類に分けて収集しています。ごみを捨てる時、何でも可燃ごみとして出したり、粗大ごみになるものを不燃ごみとして出したりしていませんか。ごみを正しく分別すれば、処理経費の削減につながります。ごみを出す前に、正しく分別できているか、もう一度確認しましょう。

6月2日(日)にゴミゼロ運動を実施

6月2日(日)にゴミゼロ運動を実施します。市が主催する会場は、環境美化重点区域になっている新川周辺及び八千代中央駅・八千代緑が丘駅周辺です(各会場とも駐車場はありません)。そのほか、自治会などが主催するゴミゼロ運動も各地域で行われます。詳しくは、加入している自治会などにお問い合わせください。

■新川周辺の集合場所



八千代フリーマーケットを5月18日(土)に開催します

八千代フリーマーケット実行委員会では、家庭で不要になった物品の再利用を目的に八千代フリーマーケットを開催します。駐車場に限りがありますので、来場の際はなるべく公共交通機関をご利用ください。※出店者の募集は終了しています

▼日時 5月18日(土)午前9時~午後1時30分。雨天の場合は順延せずに中止します ▼場所 市役所駐車場 (クリーン推進課)

ホタルメイトになりませんか

ほたるの里づくり実行委員会では、一緒にほたるの里の自然環境保全活動を行ってくださる人(ホタルメイト)を募集しています。年会費は500円です。詳しくは、環境政策室内ほたるの里づくり実行委員会事務局(483)1151へ

日本・スペイン交流400周年記念

〜カンテ・バイレ・ギターラ〜 体感・フラメンコ公演

歌、ギター、パーカッションの演奏と踊りで構成されるフラメンコの公演と解説、体験コーナーなど。先着70人。

▼日時 6月8日(土)午後1時30分~2時30分 ▼場所 総合生涯学習プラザ(487)3718 ▼申し込み 午前9時から電話または直接同プラザ窓口へ

資源物

- 飲料・食料用のびん類 ジュース、食用油、錠剤などのびん。ふたを外し、中を空にしてすすぎ、びん用コンテナへ。ビールびんなどは買ったお店へ
- 缶・金属類 食品の缶、スプレー缶（化粧品・殺虫剤・カセット式ボンベ）、なべ、やかん（ホーロー含む）など。中を空にしてすすいでから、缶用コンテナへ。炊飯器の内釜は、資源物として金属類と一緒に出せます。スプレー缶は、中身を使いきってから穴をあけてガスを抜いてください
- ペットボトル すすいでから軽くつぶして青い網袋へ入れてください。油分・汚れがひどいもの、

- 飲料・食料用以外のペットボトルは可燃ごみへ
- 布類 古着、タオル、毛布、シーツ、カーテン（レース除く）など。【資源物に出せない布類】汚れたもの、クッション、布団、キルティング加工などの綿が入ったもの、電気毛布、ぬいぐるみ、じゅうたん、会社名が入った制服など…可燃ごみまたは粗大ごみとして出してください
 - 紙類 新聞・雑誌類・ダンボールは、それぞれ種類ごとに分けて、ひもで十字に縛ってください
 - 紙パック 牛乳や飲料の紙パック。すすいでから平たく伸ばし、乾かしてから、重ねてひもで十字に縛ってください。アルミなどでコーティングされたものは、可燃ごみへ

可燃ごみ(指定ごみ袋で)

- 台所のごみ 生ごみ、アルミホイルなど。生ごみは、よく水を切ってから出す
- 資源物に出せない紙・布類 レシートなどの感熱紙、カーボン紙、油紙、写真、防水加工紙、濡れたり汚れたりしている紙・布など
- プラスチック・ビニール・ゴム類 洗剤などの

- 容器類、菓子の袋やレジ袋、卵や豆腐などのパック類、発泡スチロール、プラスチック製のおもちゃ、CD、ビデオ・カセットテープ、スキー靴など
- 革製品 靴、かばん、ベルトなど。付属の金具などで、取り外せるものは不燃ごみへ
 - 草木類 雑草、落ち葉、生花、小さい木の枝など
 - その他 使い捨てカイロ、紙おむつ、ペット用トイレ（砂含む）など

不燃ごみ(指定ごみ袋で)

- 小型電化製品 体重計、電子体温計、ポット、ヘアドライヤー、白熱電球など
- 小型家庭雑貨 時計、傘、はさみ、スプーン類、包丁など。刃物は新聞紙などに包み、中身がわかるように表に書く

- ガラス類 コップ、化粧品や薬品など飲料・食料用以外のびんなど。割れたものは新聞紙などに包み、中身がわかるように表に書く
- 陶磁器類 植木鉢、茶碗、土鍋など
- その他 針金、金属製おもちゃ、磁石、ライター、ペンキ缶など。ペンキ缶やライター、化粧品、薬品などのびんは、中身を空にする

粗大ごみ

20リットル用の指定ごみ袋に入れて口の中央が縛れないものや、袋からはみ出してしまうものは粗大ごみです。1点の費用は収集する場合が300円(大型・重量物は600円)。持ち込む場合は、その半額です。

- 収集を希望する場合 祝日を除く月曜～金曜日の午前9時～午後4時30分に粗大ごみ受付専用電話 ☎ 483-4506へ。指定された金額分の「粗大ごみ処理券」を取扱店表示シールが表示された市内のスーパーなどで購入し、申し込み時に指定された場所へ出してください
- 清掃センターに直接持ち込む場合 クリーン推進課、支所・連絡所、市ホームページにある「廃棄物処分申請書」に必要事項を記入し、祝日を除く月曜～金曜日と第3土曜日の午前8時30分～11時40分・午後1時～4時に清掃センターへ。運転免許証などで市内在住の確認をします。支払いは現金のみです



有害ごみ(指定ごみ袋で)

蛍光管(電球型蛍光管含む)、鏡、乾電池など。乾電池は、指定ごみ袋の外袋や透明なビニール袋に入れて出すことができます。ボタン型電池、小型充電式電池類は販売店へ。

もう一度出し方をチェック!間違いの多いごみ・問い合わせの多いごみ

可 植木の枝

太さ7cm以下、長さ50cm以下の枝は、指定ごみ袋に入れず、ひもで束ねて出すことができます。

※枝からこぼれた葉っぱや落ち葉、刈り取った草などは、指定ごみ袋に入れて出してください。レジ袋などでは出せません



有 蛍光管

蛍光管が袋からはみ出す場合は、口のところで縛ってください。白熱電球は不燃ごみとして出してください。



資 スプレー缶

スプレー缶は使い切ってから穴を開ける。ガスを抜くときは、火気のない屋外で。



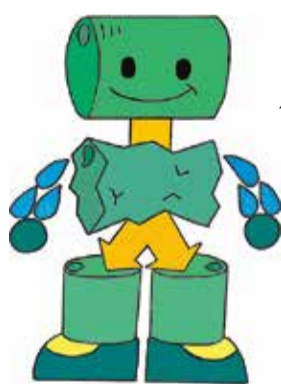
可 ペットボトルのラベル・ふた

ペットボトルのふたとラベルは外して、可燃ごみとして出してください。



使用済み食用油

使用済みの植物性食用油は、燃料としてリサイクルできます。ペットボトルに入れて市役所クリーン推進課、清掃センター、各公民館へお持ちください。キャップはしっかりと締めてください。



▲市ごみ減量キャラクター「再くるくん」

ごみを出すときに
分別が合っているか、
もう一度確認してね!

資 布類・紙類・紙パック

布類・紙類・紙パックは、種類別に束ねて、ひもで十字に縛って出しましょう。紙パックは、すすいで平たく伸ばし、よく乾かして。



不 傘などの長いもの

傘・ラケットなどの長いものは、袋からはみ出しても口のところで縛って出せます。骨組と布で分けられる場合は分別しましょう。



炊飯器本体と内釜

本体と内釜に分けましょう。本体で指定ごみ袋に入れて口の中央が縛れるものは不燃ごみ、内釜は資源物の缶用コンテナへ。指定ごみ袋に入らないものは粗大ごみへ。



お問い合わせは

クリーン推進課 ☎ 483-1151へ

お知らせ

市役所
〒276-8501 大和田新田312-5
☎483-1151 (代表)

新築・増築したお宅へ 家屋調査に伺います

家屋調査は、固定資産税・都市計画税の算定に必要な家屋の価格を決定するため行うものです。対象となるお宅には、事前に通知文書をお送りするか、調査員が直接訪問し、調査日程についての相談をします。▶対象 25年1月2日～26年1月1日に新築または増築した家屋 (資産税課)

新川周辺地区都市再生 整備計画を変更

市では、24年度の事業執行及び25年度以降の事業精査などにより、25年2月に「新川周辺地区都市再生整備計画」を変更しました。主な変更内容は、一部事業の規模・期間・事業費の変更など。詳しくは市ホームページをご覧ください。(都市計画課)

用途地域変更などに関する 説明会を開催します

25年度に手続きを予定している用途地域の変更などに着手するため、次のとおり説明会を開催します。対象となる地区の詳細は市ホームページをご覧ください。詳しくは都市計画課へ。

5月の納期 **納期限は5月31日(金)**
納め忘れのない口座振替が便利です
軽自動車税……全期

やちよ情報メール
(防災・防犯・環境情報)
登録申し込みは
☒ yachiyo@sg-m.jp

火災・救急時には119番
救急車の適正利用にご協力ください

出動件数	4月	1～4月
救急	619件	2,735件
火災・その他	55件	277件

火災場所の問い合わせは☎459-0119へ

夜間・休日急病診療

◆急病のときは、まず、当番医で受診を

テレホン案内
内科系(小児科) ☎482-6870
外科系・その他の科目 ☎482-6871
歯科 ☎482-6872
※小児科・その他の科目・歯科は、日曜・祝日・年末年始の8:30～17:00のみ

つながらないときは、市役所☎483-1151か消防本部☎459-2441へ。当番医は、市ホームページでも見られます。

やちよ夜間小児急病センター
東京女子医科大学八千代医療センター内
毎日18～23時 ☎458-6090
※23時以降は☎450-6000へ

こども急病電話相談
お子さんの急病時、受診が必要と判断に迷う時などに看護師や小児科医が相談に応じます。
毎日19～22時 局番なしの☎#8000

▶対象地区 ①西八千代北部地区(西八千代北部特定土地区画整理事業区域の一部) ②勝田台6丁目地区(終末処理場跡地) ▶都市計画の内容 用途地域・高度地区・防火地域・地区計画 ▶日時 5月19日(日)午後2時から ▶場所 市民会館 (都市計画課、都市整備課)

特設人権相談所を開設します

船橋人権擁護委員協議会と千葉地方務局船橋支局では、「特設人権相談所」を開設します。いじめや家庭問題など、人権上の問題や悩みごとがある場合は、当日直接会場へお越しください。

▶日時 6月3日(月)午前10時～正午、午後1時～4時 ▶場所 総合生涯学習プラザ ▶相談員 人権擁護委員、法務局職員 (健康福祉課)

国民年金保険料はクレジット カードで納付できます

国民年金保険料は金融機関・郵便局・農協・コンビニエンスストアでの現金納付や金融機関などの口座振替納付のほかに、クレジットカードによる納付ができます。被保険者本人が事前に年金事務所に申し込むと、各クレジットカード会社が日本年金機構に立て替え納付を行います(クレジットカードを提示し直接窓口で納付することはできません)。申し込みは、船橋年金事務所☎424-8854へ。申し込み用紙は、市役所国民年金室でも配布しています。(国民年金室)

国民年金保険料は退職(失業) による特例免除があります

国民年金保険料は退職(失業)で納付が困難な人に、本人の所得を除外して審査を行う特例免除があります。特例免除期間は、保険料を一部納付したことになり、障害基礎年金や遺族基礎年金などを請求する際に、納付済み期間と見なされます。

■訂正 2012年度版暮らしのナビブック(市民便利帳)の市内病院・医院一覧34ページ、ひだまりファミリー歯科医院健康タワー分院の電話番号は、正しくは☎481-8000でした。お詫びして訂正します。(広報広聴課)

被災者支援制度の申請期間が延長

東日本大震災で、住宅が全壊・大規模半壊・半壊などの被害を受けた人(市から災害証明書を発行された人)に対する支援制度の申請期限が延長されました。(総合防災課)

■被災者生活再建支援金(国制度)

▼基礎支援金(被害程度による支援)：26年4月10日まで

区分	全壊	半壊・救地被害解体	大規模半壊
単身世帯	100万円	100万円	50万円
複数世帯	75万円	75万円	37.5万円

▼加算支援金(再建方法による支援)：27年4月10日まで

区分	建築・購入	補修	賃借(公営住宅除く)
単身世帯	150万円	75万円	37.5万円
複数世帯	200万円	100万円	50万円

■八千代市液状化等被害住宅再建支援金(国制度)

：27年4月10日まで ※国制度との併用はできません

区分	住宅解体	地盤復旧	補修(半壊)
単身世帯	75万円	75万円	25万円
複数世帯	100万円	100万円	37.5万円

間と同じ扱いになります。申請は、年金手帳、認印(本人署名の場合は不要)、退職日が確認できる公的機関の証明(雇用保険受給資格者証、雇用保険離職票など)の写しを持参し、市役所国民年金室または、支所・連絡所へ。配偶者や本人以外の世帯主に一定以上の所得があるときは、承認されない場合もあります。(国民年金室)

募集 パート保健師・看護師

▶勤務内容 集団がん検診の当日業務など ▶勤務日・勤務時間 6月から26年1月までの検診日などの午前8時30分～11時30分、午後1時～3時の間で変動勤務あり。合計52日程度 ▶募集人数 若干名 ▶資格 保健師または看護師 ▶賃金 時給…保健師1,330円、看護師1,270円 ▶選考 面接 ▶応募方法 5月21日(火)までに電話で健康づくり課☎483-4646へ

募集 市営霊園の自動販売機 設置事業者

市営霊園に設置する自動販売機(清涼飲料水)の設置希望者を募集します。詳しくは市ホームページまたは健康福祉課へ。

25年度慰霊巡拝

旧ソ連、中国、アジア南方地域、硫黄島等の各戦域で慰霊巡拝を行います。お問い合わせは千葉県健康福祉指導課☎043-223-2346へ。(健康福祉課)

保健

〒276-0042 ゆりのき台2-10
保健センター母子保健課 ☎486-7250
健康づくり課 ☎483-4646



赤ちゃん広場

①4～5か月児②10～11か月児、それぞれの月齢のお子さんを対象に、地域子育て支援センターなどの会場で開催しています。日程などを、①は生後3か月頃に訪問する母子保健推進員、②は郵送でお知らせします。ぜひご参加ください。▶内容 体重などの計測と成長の確認、離乳食や発達の目安と子育てのワンポイントなどの話、お母さん同士の交流の時間、遊び場や手遊びなどの紹介
※対象児のいる転入世帯で参加を希望する人は、電話で母子保健課へ

妊婦・乳児健康診査を 受けましょう

母子健康手帳と共に交付された「母子健康手帳別冊1」の中の「妊婦・乳児健康診査受診票」を利用して、妊娠中に14回、生後3～6か月と9～11か月に各1回ずつ、千葉県内の医療機関で健康診査が受けられます。里帰り出産などで県外の医療機関や助産所での受診を希望する人や転入などで、八千代市の受診票の交付を受けていない人は、電話で母子保健課へ。

「歯と口の健康週間」 ～歯の衛生週間から名称変更～

みなさんは、今年度からこれまでの「歯の衛生週間」という名称が上記のように変更されたことをご存知ですか?昭和33年から、国はむし歯予防にちなんで毎年6月4日からの1週間を「歯の衛生週間」として、国民への歯の衛生に関する正しい知識の普及啓発、歯科疾患の予防処置の徹底、早期発見・早期治療の励行を行ってきました。

国民全体の歯の寿命を延ばすことで、健康保持増進へ寄与することが目的でしたが、今回の名称変更により、歯だけではなく、歯を含めたお口全体への意識を高めることを狙いとし

けんこうかんりコーナー (461)

ています。歯やお口の病気といえば「むし歯」「歯周病」を思う方もいらっしゃるかと思いますが、この2つの病気の最終的な経過は、「歯の喪失」にあります。

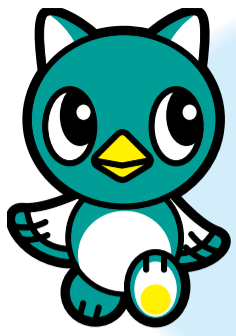
歯が喪失すると噛む(咀嚼)機能が落ち、柔らかい食べ物しか食べられなくなるなど食生活が変化し、栄養の偏りによる生活習慣病や低栄養状態を招くことが考えられています。

今回名称変更となった「歯と口の健康週間」。身体の健康に繋がることもある歯やお口の健康状態について、これを機会に今一度考えてみてはいかがでしょうか。(八千代市歯科医師会)

募集

消費生活モニター

日常の消費生活物資の価格調査や消費生活に関する必要な知識を習得し、地域の消費者のリーダーとして活動する消費生活モニターを随時募集します。▼仕事内容 ①消費生活についての意見、要望などの提出 ②価格調査への協力 ③講座、研修会等への参加 ▼任期 委嘱日から26年3月31日まで ▼募集人数 17人 ▼謝金 なし ▼応募資格 市内在住の成人 ▼応募方法 氏名(ふりがな)・性別・生年月日・住所・電話番号・職業・市内在住期間を明記した申込書に、4000字程度の応募理由(市販の原稿用紙可)を添付し、〒276-1850-1大和田新田312-15消費生活センター☎(485)0559へ郵送または持参。申込書は同センター、支所・連絡所で配布 ▼選考方法 書類選考。結果は本人に文書で通知。応募書類は非公開で返却しません (消費生活センター)



19万人の ひろば

八千代市イメージキャラクター「やちよ」

おめでとうございます(敬称略)

■春の褒章

【藍綬褒章】▶社会福祉功績 小野寺ふく(勝田台)

■春の叙勲

【瑞宝中綬章】▶運輸行政事務功労 古土井光昭(八千代台北)

【瑞宝小綬章】▶税務行政事務功労 鈴木芳徳(緑が丘) ▶防衛功労 徳留勝(八千代台北)

【瑞宝双光章】▶教育功労 三橋啓輔(八千代台東)

■危険業務従事者叙勲

【瑞宝双光章】▶警察功労 今西弥市(上高野) 川上正紀(勝田台) 佐藤三男(勝田台) 高宮今朝幸(八千代台北) 米本勝治(八千代台北) ▶消防功労 鈴木静次(八千代台北)

【瑞宝単光章】▶警察功労 井上馨(上高野) 千葉利勝(大和田新田) ▶消防功労 野本幸雄(大和田新田)

新川治水の祖をたたえて

10回目を迎えた源右衛門祭に1万人が来場



▲源右衛門鍋は最大5,000食を一度に作るができます

4月7日、総合運動公園多目的広場で源右衛門祭が開催され、約1万人が来場しました。この祭は、新川治水工事を行った染谷源右衛門の偉業をたたえとともに地域の活性化を目指し、源右衛門祭実行委員会が毎年行っています。

今年は前日からの嵐で朝まで強い雨が続き開催が危ぶまれましたが、願いが通じ無事に10回目を迎えました。祭の目玉は、直径2メートルの大鍋「源右衛門鍋」で作る豚汁。今年1月、埼玉県和光市で行われた「ニッポン全国鍋合戦」で2年連続準優勝に輝いた炙りチャーシューバージョンのとん汁も販売されました。

この日は新川一斉清掃も行われ、11団体263人が参加。356キログラムのごみが回収され、八千代のシンボル新川もきれいになりました。

ありがとうございました(敬称略)

“新入学児童の事故防止や防犯に役立てて欲しい”と次の物品をそれぞれ1,923人分寄贈されました。

●黄色いワッペン (株)みずほ銀行、(株)損害保険ジャパン、明治安田生命保険相互会社、(株)第一生命保険 ※ワッペンには、26年3月まで有効の交通事故損害保険が付けられています



●セーフティハンド

千葉県トラック協会、(株)サングリーン

●交通安全啓発下敷き

(財)県交通安全協会連合会

●ランドセルカバー 八千代交通安全協会

●防犯笛 (株)日本マクドナルド



●村上イーグレッツ Boy'sが全国大会優勝 3月に代々木体育館で行われた全国ミニバスケットボール大会で村上イーグレッツ Boy'sが優勝を果たしました。

会 員 募 集

会員募集は不定期掲載です。掲載は1団体、年(1~12月)1回まで。今号では2月4日までに受け付けたものを掲載しています。

●高津フェニックス レディースソフトボール。毎週木曜日9時45分~12時、日曜日不定期(月2回)2時間、高津団地運動公園。入会1,000円、月1,000円。山本☎485-3367

●清風会 茶道裏千家。初心者・男性・見学者歓迎。第1・3火曜日13時~17時、八千代台東南公民館。入会2,000円、月3,000円。6月4日(火)、18日(火)無料体験あり。山本☎484-4177

●勝田台体操クラブ ストレッチ体操など。女性対象。第1・3土曜日10時~12時、勝田台公民館。入会1,000円、月1,000円。泉谷☎485-7987(連絡は19時以降)

●八千代合気会 小学生以上対象。初心者歓迎。毎週火曜・木曜日19時~21時、土曜日13時~17時、市民体育館。毎週金曜日19時~21時、総合生涯学習プラザ。毎週土曜日17時~19時、勝田台中央公園小体育館。入会3,000円(ワッペン含む)、月2,000円(小学生~大学生)・3,000円(一般)。家族・シニア割引あり。林☎482-1295



リサイクル・ガイド

消費生活センター ☎485-0559

この欄については、消費生活センターへ。土曜・日曜日、祝日を除く午前8時30分~午後5時まで(午後4時~5時は☎483-1151へ)。交渉は当事者間で行い、結果は必ず同センターへ報告してください。

■あげます ▶ヤマハエレクトーン ▶女児服/140cm・150cm ▶ビーチパラソル(台付き2本) ▶子ども

も用自転車/18インチ ▶犬のぬいぐるみ(うめ吉、新品同様)/高さ55cm×長さ35cm ▶組立式ペット用クッションハウス(円すい形・新品)/高さ45cm×幅45cm×奥45cm ▶マッサージチェア

■ゆずります・有料 ▶五月人形(ケース入り) ▶ひな人形(ケース入り) ▶ムスイウィズ鍋セット

■ゆずって・有料 ▶村上ひかり幼稚園女児制服・体操服 ▶柔道着 ▶空手着 ▶じゅうたん及びカーペット(1~3枚) ▶スピードラーニング(英会話教材)

初節句 鯉より高い嫁の鼻 島田 台 齊藤 洋子
雪解けに背伸びして咲く福寿草 八千代台南 菊池ひろ子
冷えた目が笑顔の裏にある不気味 村上団地 手塚 俊子
エンディング本人の書く処方箋 萱田 町 渡辺 昭二
買い上手値引きの時間知っている 村上団地 成瀬 謙三
裏切りの心の中の闇の声 萱田 町 中山 昌子
酔うほどに尾ひれがついた武勇伝 勝田台南 樋口きく江
遊泳にマスクをねだる鯉 八千代台南 河田 達男

やちよ川柳

八千代川柳連盟選

選評 一首目、花回廊をなす桜の盛りを表現しながら、すでに移ろいゆくものの姿として捉えている。その作者のまなざしは、日本人の心の底流に触れてくる。二首目、人間とは近い間柄のサーカスの象が太い足を折って挨拶をする。その足に痛ましい足枷の跡を見取った作者は、人間本位のこの世の哀しみとして捉えている。三首目、さりげない言葉の流れの中で、人には人それぞれのやすらぎの形があることを、作者は静かに語っている。

「馬洗い橋」呼び名は遠く消え失せてブロンズの少女が春の日を浴む (村 上) 綱島みち子
離れ住む子らもくつろぎ見ているや大河ドラマはクライマックス (大和田新田) 増尾 克子
食卓を拭きて健やかに終りたり九十六歳今日のいちにち (勝田台) 大野 浩子

足枷の跡の付きたる足を折りサーカスの象が挨拶をする (ゆりのき台) 池内きよ子
やまい癒えいの一歩にペダル踏む昼しかなる川の辺の径 (大和田新田) 諏訪 俊一
賜りし歌集のページを繰るたびに指紋がついて我が本となる (大和田新田) 末沢 章子
校庭を紅白の帽子が駆けめぐり朝一番の活気をもろう (勝田台) 那智 恒子

八千代歌壇

八千代市短歌会選

城橋側道橋が完成しました

歩行者用の城橋側道橋が完成し、通行できるようになりました。

