

60歳超え いまだ挑戦中

シルバー人材センターのパソコンサービス



▲この日依頼をした平間芳雄さん(右)は、一足早い年賀状作りに挑戦中。約30分かけて図柄と文面を選びました

パソコンを買ってはみたものの、使い方が分からない。そんな悩みを解決しようと22年に始まったシルバー人材センターのパソコンサービス。自宅にしながら操作法を学べるとあって人気を得ています。現役時代にIT企業などで活躍した会員が、1回1時間ほどの授業で接続やウイルス対策のほか、メールの見方、画像の管理など幅広くサポートしています。「習熟度に合わせて何度でも繰り返して説明するように心がけています」とサービス班班長の渡辺一雄さん。今後は若い世代からの依頼にも対応できるよう、スマートフォンやクラウドサービスなどのサポートにも挑戦すること。教えたことがどんどん広がっています。

今号の紙面から

- ◆ボランティアバンクを利用して
“新しいこと”始めよう……2~3
- ▶ やっち ◆みんなで減災に
取り組もう……4~5
- ◆市民文化祭の日程…4

募集

八千代市営霊園芝生墓地の利用者

市営霊園の芝生墓地の利用者を募集します。詳しくは市役所健康福祉課、市営霊園管理事務所及び各支所・連絡所で配布する「平成25年度八千代市営霊園芝生墓地利用者募集要項」をご覧ください。

▼募集する区画数 芝生墓地/24基 ▼利用資格 利用許可予定日現在、市内に1年以上上居住(住民基本台帳に記録されている必要があります)している世帯主で、現に利用許可または合葬式墓地の利用許可を受けていない人 ▼利用許可予定日 26年1月15日(水) ▼使用料 54万7000円 ▼年間管理料 市内在住者5040円/市外転出者6040円 ▼応募期間 9月30日(月)まで ▼応募方法 募集要項についている専用封筒で健康福祉課市営霊園担当へ郵送 ※10月18日(金)に抽選をします (健康福祉課)

食品の放射性物質検査を 9月2日(月)から実施します

市内で消費される食品及び飲料物(自家栽培野菜・飲用地下水・流通品)を対象に、持ち込みによる放射性物質検査を9月2日(月)から実施します。事前に電話または消費生活センター窓口で予約をしてください。

検査をする食品は可食部のみ。細かく刻むかペースト状にして透明なビニール袋に500ミリリットル以上(飲料物は550ミリリットル以上)用意してください。井戸水はよく洗ったペットボトルなどの容器に入れて持参。詳しくは消費生活センター ☎(483)1151へ。

9月14日(土)・15日(日)に 八千代市科学作品展を開催

市内の小中学校に在籍する児童生徒の科学工芸作品、科学論文の作品展を開催します。優秀な作品は、実際に動かしながら仕組みやアイデアの優れた点などを作者が説明します。

「なぜ?どうして?」科学のお話の大山光晴さんの実験ショーや、企業・東邦大学・秀明大学の学生によるブースでは、たくさんの方の工作や実験を無料で体験できます。

14日(土)には「八千代の子どもたちがノーベル賞を考えるための科学講演会」も開催します。

【作品展】▼日時 9月14日(土)午前10時~午後4時、15日(日)午前10時~午後3時 ▼場所 市民体育館(上履き持参)

【講演会】▼日時 9月14日(土) ①午前10時30分~11時10分「放射線を利用した最新医療の研究」、②午後1時30分~2時30分「地球温暖化の現状について」 ▼場所 市民会館 (指導課)

総合生涯学習
プラザが
サポートします

ボランティアバンク制度を 利用して“新しいこと”始めよう

総合生涯学習プラザは、温水プール、アリーナ、トレーニング室、多目的ホールなどの「場所の提供」だけでなく、講座や講演会の開催、生涯学習の相談や情報提供なども行っています。多様化する皆さんの学習意欲に応えるため、ボランティアで「教えたい人」と「教わりたい人」を結びつける生涯学習ボランティアバンク制度を21年1月に開始。豊かな経験、専門知識や技術を地域社会に役立てたいと考えている人と、学習支援を受けたい人の橋渡しをしています。



◀三方を体験して心身にリフレッシュ

地域の「知の力」を生かします

地域の人々が持つ、仕事や趣味などで培ったさまざまな経験、専門知識や技術、生活の知恵といった「知の力」を循環させ、市民の皆さんの学習を手助けします。

ボランティアバンク制度では、一方的に学ぶ、教える関係ではなく、講師と利用者が学び合い

教え合うことを目指しています。

さまざまな分野の 指導者が登録

ボランティアバンクには、現在37人の指導者が登録しています。指導の内容は3ページの一覧表をご覧ください。必要経費は実費となりますが、講師料はかかりません。

利用は5人以上のグループで

原則として5人以上のグループ、PTAや自治会などの団体が利用できます。利用の流れは

利用の流れの一例

八千代さんの友だちには、料理が上手な人、小物作りが好きな人などがいて、それぞれ得意なことを教え合っています。

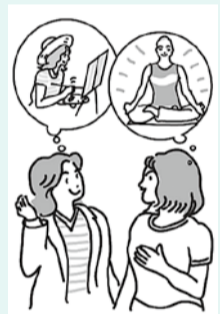


料理も楽しいけれど、ほかのこともやってみたいね

でも、仲間内で教えられる人がいないよね

こんなときには、ボランティアバンク制度をご利用ください。利用団体に合わせて講師を紹介します。まずは、総合生涯学習プラザにご相談を。

① やりたいことを探す



仲間が概ね5人以上集まったら、3ページの一覧表を参考に学びたいことを探す。具体的に決まらなくても、同プラザ窓口で相談できます。プラザの駐車場は2時間まで無料。お気軽にお越しください。

② 講師を紹介してもらう



市HP、同プラザ、各公民館、生涯学習振興課にある「生涯学習ボランティアバンク講師紹介調整書」に必要事項を書き、プラザ窓口へ提出。プラザから講師に希望を伝えます。後日、講師の連絡先をお伝えします。

③ 講師に連絡する



講師をお願いしたいのですが...

直接講師と連絡を取って、打ち合わせをする。

【打ち合わせの例】▶学習会の内容 ▶日時/場所(会場は、集会所や公共施設を借りるなど、各グループでご用意ください) ▶参加予定人数 ▶当日の流れ ▶教材や

道具など、当日までに用意するもの ▶ボランティア講師の交通手段 ▶必要経費の額 など ▶講師料はかかりませんが、講師の交通費、教材費(コピー代など)、材料費、会場使用料などは各グループの負担になります。

粗大ごみの出し方(収集依頼の場合)

家庭から出る粗大ごみの収集依頼は、事前に粗大ごみ受付専用電話☎483-4506(祝日を除く月曜～金曜日の9時～16時30分)へ。家具類や棒などは寸法(縦×

横×高さ)を伺いますので、事前に計測を。予約後、指定金額分の「粗大ごみ処理券」を市内の取扱店で購入し、見やすい位置に貼って収集当日の朝8時30分までに玄関前などの指定された場所へ出してください。※収集員が敷地内や部屋に入っている収集はできません。申し込みから収集まで、1週間前後かかります

コース	該当地域	指定袋使用				資源物		コース	該当地域	不燃ごみ	有害ごみ	可燃ごみ	びびり類	紙布類
		不燃ごみ	有害ごみ	可燃ごみ	びびり類	紙布類								
9月の資源物・ごみ収集日	1 大和田(成田街道南側)、萱田町(成田街道南側)、村上(3200・3300・3500番台の成田街道南側)、大和田新田(県道幕張八千代線より東側)、高津(県道幕張八千代線より東側)	3	17	月・水・金	木	土	9	村上(成田街道北側で新川西側)、萱田町・萱田・大和田(成田街道北側から東葉高速線南側)、大和田新田(300・400・500・700番台の成田街道北側から東葉高速線南側)、ゆりのき台1・2丁目	5	19	月・水・金	火	土	
	2 八千代台北	10	24	月・水・金	木	土	10	高津(県道幕張八千代線より西側)、高津東大和田新田(100・200番台の成田街道南側)	12	26	月・水・金	火	土	
	3 八千代台西、八千代台南	17	3	月・水・金	木	土	11	高津団地、大和田新田(1~99番地の成田街道南側)	19	5	月・水・金	火	土	
	4 八千代台東	24	10	月・水・金	木	土	12	大和田新田(900・1000・1100番台の成田街道北側から東葉高速線南側)、緑が丘2~4丁目	26	12	月・水・金	火	土	
	5 上高野	4	18	月・水・金	木	土	13	勝田台	6	20	月・水・金	火	土	
	6 村上団地	11	25	月・水・金	木	土	14	勝田台南、勝田、ゆりのき台3~8丁目、麦丸萱田町(東葉高速線北側)、萱田(東葉高速線北側)	13	27	月・水・金	火	土	
	7 村上(新川の東側) 下市場、村上南、勝田台北	18	4	月・水・金	木	土	15	大和田新田(東葉高速線北側)、吉橋、尾崎、緑が丘1・5丁目	20	6	月・水・金	火	土	
	8 神野、保品、下高野、米本、米本団地、堀ノ内	25	11	月・水・金	木	土	16	大学町、真木野、小池、佐山、平戸、神久保、島田台、島田、桑橋、桑納	27	13	月・水・金	火	土	

◆お問い合わせは、クリーン推進課☎(483)1151または清掃センター☎(483)4521へ

興味を持つ きっかけを作りたい

ボランティアバンク講師として
ヨガを教える宮嶋真由美さん



5年前にヨガと出会い、自分の生き方、考え方が大きく変わりました。体だけではなく、心の健康も大切。この思いから、地域の皆さんに「ヨガへの理解を深めてもらいたい」とボランティアバンクの講師に申し込みました。

新しいことを始めたいと思っても、なかなかその一歩を踏み出せないもの。でも、この制度を利用すれば、皆さんも気軽にチャレンジできると思います。

講座を通してヨガに興味を持ってもらい、それがきっかけで本格的にヨガを始めてもらえたら講師としてうれしいですね。

下図の通りです。総合生涯学習プラザの窓口では、具体的にやりたいことが決まっていなくても、要望を伺いながら団体に合わせて講師を紹介します。お気軽にご相談ください。

④学習会を行う

仲間と新しいことにチャレンジ。学習会を終えたら、必要経費をボランティア講師に支払ってください。その際、お礼の言葉も忘れずに。



⑤利用報告書を提出する

同プラザに所定の利用報告書を提出する。

※③の打ち合わせの結果、依頼しない場合は、同プラザへご連絡ください。新たに講師を紹介することもできますので、再度ご相談を

総合生涯学習プラザ ☎487-3718

登録講師の指導内容一覧

分野	指導内容	指導対象	講師申告の経歴・所有資格など
家庭生活 趣味	高齢者介護。特に認知症介護。福祉住環境整備	成人 高齢者	福祉住環境コーディネーター2級・3級。介護福祉士。認知症ケア専門士。生命保険会社に30年以上勤務。
	お菓子、パン、料理	幼児～ 高齢者	女子栄養大学の生涯学習講師。お菓子・パン・料理の講師経験15年以上。
	ビーズアクセサリー作り	成人 高齢者	ビーズアクセサリー指導員資格。平成22年から集会所で講習会を開催。
	パッチワークキルトの制作	幼児～ 高齢者	日本手芸普及協会講師。指導歴4年。被災地や海外へキルトを贈るボランティア活動中。
	木目込人形制作	成人 高齢者	東芸会木目込人形師範科1級教授。東芸会木目込人形教室で14年以上指導。
家庭生活 趣味・環境	手品	少年	八千代クラブ正会員。公民館で子ども向けマジックショーを開催。老人介護施設で活動。
	おもちゃ修理や防犯ブザー保守点検を無償で行うおもちゃドクターの指導。テキストは有料	成人 高齢者	日本おもちゃ病院協会会員(元役員)。元大宮おもちゃの病院代表。
教育・学習	親子スキンタッチ(ツボ健康法)	幼児 成人	鍼灸専門学校講師。東京スキンタッチ会会員。鍼灸師。
	就職活動の面接対策セミナー。コミュニケーション能力開発セミナー。新入社員教育	青年	就活コーディネーター(職業紹介責任者)。宅地建物取引主任者。不動産会社で採用・新人研修講師経験6年間。
	英会話(旅行、日常、ビジネス)。幼児向け英語、歌、絵本読み聞かせ	幼児～ 高齢者	小学校英語指導者資格、幼児英語教育講座資格。幼児教室英語講師。
	体の歪みの原因と体への影響。食と健康。健康に良い体の動かし方と健康維持の運動	少年～ 高齢者	カイロプラクティック師。健康管理士一般指導員。リフレクソロジストプロフェッショナルライセンス。
	正しいダイエットの知識と方法	青年～ 高齢者	肥満予防健康管理士。JOPHダイエットアドバイザー。JAMアンチエイジングアドバイザー。
	コミュニケーション技術(英語・日本語)	少年～ 高齢者	元高校英語教師。日赤語学奉仕団員(通訳・翻訳・無料出前講座)。ITCショートコーストレーナー。日本語教師。
	葬送を考える	少年～ 高齢者	葬送研究者。出前講座講師経験あり。
郷土	八千代の昔話・民話・歴史	幼児～ 高齢者	幼稚園・小学校・中学校・高校各1級普通免許。小学校教師。社会教育指導員。八千代の歴史作家。
芸術・文化	絵画・版画指導	幼児・成人 高齢者	中・高教員免許(美術・家庭科)。モダンアート協会(絵画)会員歴20年(受賞歴有り)。
	水墨画、墨彩画。初めての人を対象に、基本からゆっくり、しっかり指導	成人 高齢者	水墨画公募展等で入選20回以上、入賞10回。画歴20年。全国水墨画美術協会会員。新水墨画協会会員。
	絵手紙	少年～ 高齢者	絵手紙教室を主催(日本絵手紙協会登録教室)。睦公民館絵手紙講師。
産業・技術 情報	パソコン講習。講習用のパソコンは受講者が用意	幼児～ 高齢者	中学校社会科教諭33年。都庁職員を対象にパソコン研修。MOUS検定ワード/エクセル上級
	パソコン指導全般。VBA(Excel, Access)	幼児～ 高齢者	初級アドミニストレーター。MCAS, Excel 2007, MOS, Access 2003。
	パソコン写真画像処理、表計算、ワープロ	少年～ 高齢者	小学校・中学校・高校第1種教育免許。小学校・教育委員会勤務。教育施設でパソコン指導経験。
女性	色彩とおしゃれ。ぬり絵をしながら、なりたい自分のイメージを発見できる講座	成人 高齢者	婦人服販売歴35年以上。講座指導歴10年以上。個人パーソナルカラー診断。色彩検定2級。
	能人形、木目込人形、ちぎり絵	成人 高齢者	人形・ちぎり絵講師。日本芸術人形学園北海道支部長。公民館・障害者・老人福祉施設などでの指導歴25年。
	体のゆがみをとる健康体操。栄養、生活習慣病改善講演	青年～ 高齢者	日本カイロプラクティック教育諮問委員会会員。臨床実践カイロプラクター、腰痛セミナー認定取得。
スポーツ・レクリ エーション	初心者ヨガ	成人 (女性限定)	ヨガ指導歴2年。ダイビングインストラクター歴15年。全米ヨガアワード200h。看護師。
	剣道	幼児～ 高齢者	教士七段。高校、大学で剣道部に所属。
	剣道	幼児～ 高齢者	教士七段。八千代市スポーツ指導員(剣道)。大和田剣友会指導歴30年。中学校剣道部外部講師。
市民生活 国際関係	防災に関する啓蒙(災害の発生/災害に備えての減災策/災害時対応/災害医療)	幼児～ 高齢者	防災士。東京消防庁救命技能認定。救急救急員。災害ボランティアリーダー。災害救援セーフティリーダー。
	中国語。初級から上級・通訳クラス。中国語検定試験講座も(4級から1級まで)	少年～ 高齢者	大学教授。日本中国語学会名誉会員。日本中国語検定協会名誉理事。同時通訳、日中言語比較などを指導。
	スペイン語会話(初級～中級)。聴取り(ネイティブの発声を把握)+基本文法	少年～ 高齢者	スペイン語技能検定3級(英検の準1級相当)。指導歴約11年。
	韓国の文化・観光	青年～ 高齢者	通訳案内士(韓国語)。平成25年3月まで外務省国際機関勤務。朝鮮半島滞在期間16年。国際交流ボランティア。
	韓国の文化・観光	青年～ 高齢者	日本語能力試験1級。証券外務員2種。大学・大学院在学中に韓国語を指導。指導歴6年。
人文・社会科学	相続・遺言・離婚・消費生活・外国人の査証(VISA)・示談・不動産賃貸借の法律知識	青年～ 高齢者	行政書士。宅地建物取引主任者。平成23年から市民法務を専門に活動。
環境	身近な法律問題。相続、遺言、成年後見、住宅・土地、金銭、貸金・解雇、登記、裁判員制度	成人 高齢者	法務局、法務省に勤務後、司法書士を開業。
自然科学・環境	耐震・安全・避難・生活環境など、住環境と住まい。市民の立場で考える地球環境問題	幼児～ 高齢者	一級建築士。宅建(未登録)。英検準2級。eco検定。県地球温暖化防止推進員。早稲田大学大学院修士修了。
自然科学	気象、地震、津波、地球温暖化についての知識及び気象や地震についての防災知識	少年～ 高齢者	高校理科1級免許。気象庁、気象台で主に防災業務を経験。気象庁天気相談所職員。
自然科学 産業・技術・技術	石油の起源・探査方法・掘削方法等の技術面、利権関係、産油国・消費国・埋蔵量など	少年～ 高齢者	工学博士(石油工学:東京大学)。石油開発会社で40年以上の経験。大学で講義・講演経験あり。

9月議会の日程

■日程 ▼9月3日(火)開会 ▼9日(月)・10日(火)一般質問 ▼11日(水)一般質問、質疑 ▼12日(木)・13日(金)各常任委員会 ▼17日(火)・20日(金)決算審査特別委員会 ▼27日(金)総括審議 ※本会議と各委員会の傍聴ができます

■インターネット中継 本会議を八千代市議会ホームページで生中継します。通常は会議の翌日(土曜・日曜日を除く)から録画の中継も見られます。詳しくは議会事務局☎(483)1151へ。(議事課)

清掃センター焼却炉の ダイオキシン類測定結果は基準以下

清掃センター焼却炉のダイオキシン類の測定結果は次の通りで、いずれも国の基準値を下回りました。

測定日	測定結果	基準値	
2号炉排ガス	5月30日	0.14ナノグラム	5ナノグラム
3号炉排ガス	5月2日	0.0010ナノグラム	0.1ナノグラム
3号混合成形品	5月2日	0.22ナノグラム	3ナノグラム

成形品とは、1、3号炉の飛灰を薬剤処理セメント固化したもので、埋立処分されます。※1ナノグラムは10億分の1グラム

▼問い合わせ 清掃センター☎(483)4521

インターナショナルデー「八千代で 世界と出会う」を9月8日(日)に開催

市内在住の外国人と市民の交流を図ります。市国際交流協会の活動紹介や八千代フェスティバルバンド、八千代高校鼓組、東京成徳大学ダンスサークル・軽音楽サークルなどが出演するイベントも。

▼日時 9月8日(日)午後1時～4時 ▼場所 フルルガーデン八千代 ▼問い合わせ 八千代市国際交流協会☎(752)0593 (国際推進室)

思春期の子を持つ親のための家庭教育講演会

思春期のわが子が、ふとしたきっかけで心が不安定になったり、悩みを抱えたりしたとき、子どものサインに気づいて受け止め、共に乗り切る方法とは。日頃から相談やカウンセリングなどで、子どもたちや親を支えている親業訓練インストラクターを講師に、心を開く言葉かけや接し方などを具体的に学びます。小学校高学年から中学生の保護者対象。先着150人。保育あり(先着15人。要予約)。

▼日時 10月4日(金)午前10時～正午 ▼場所 総合生涯学習プラザ ▼申し込み 9月2日(月)午前9時から電話で生涯学習振興課☎(481)0309へ

いざという時の「備え」はできていますか みんなで**減災**に取り組もう



「減災」とは、災害による被害をできるだけ小さくする取り組みのことです。地震や台風などの自然災害は突然やってきます。いざという時に少しでも被害を軽減できるよう、家族や地域の皆さんと力を合わせて、普段から備えておきましょう。

お問い合わせは
総合防災課 電話483-1151

30年以内に大地震の可能性も 今からできる「減災」への心構えを

国の中央防災会議では、様々な大規模地震の発生を想定しています。その内の一つが東京湾北部地震。想定されるマグニチュードは7.3で、30年以内に発生する確率が70パーセントと言われている首都直下地震です。

八千代市で想定される最大震度は6弱。被害は、建物全壊274棟、避難者4万9,257人、死亡者102人、負傷者907人と想定しています。23年に発生した東日本大震災での八千代市の震度は5強で、この時の建物全壊は5棟、避難者は1,201人、死亡者1人、負傷者3人でした。東日本大震災と比べると、東京湾北部地震の被害がいかに大きいものであるかがわかります。

災害による被害を完全に防ぐことはできません。しかし、皆さんの「減災」への心構え次第で、被害を減らすことはできます。いざというとき

のために、もう一度あなたの身の回りを確認してみませんか。

「自助」・「共助」・「公助」 あなたを助けてくれるのは？

市では、地域防災計画の見直しや、防災資機材の配備、教育施設の耐震工事など災害に強いまちづくりを進めています。

しかし、大規模災害が発生した場合、国・県・市が行う「公助」には限界があります。今後起こりうる災害の被害を最小限に抑えるためには、「自助」と「共助」が重要になります。

【自助】 まずは、自分や家族の命を守る。自分が助からなければ人を助けられません。災害に備えて、家具の固定など、普段から身の回りの安全確保や、非常食の用意などを行きましょう。

【共助】 阪神・淡路大震災や東日本大震災で、人命救助に大きな力を発揮したのが、助け合い。地域のつながりが強いほど、災害時に大きな力

となります。日頃から近所付き合いを大切に、災害時に備えましょう。

【公助】 市をはじめ、警察・消防・県・国が行う支援活動です。

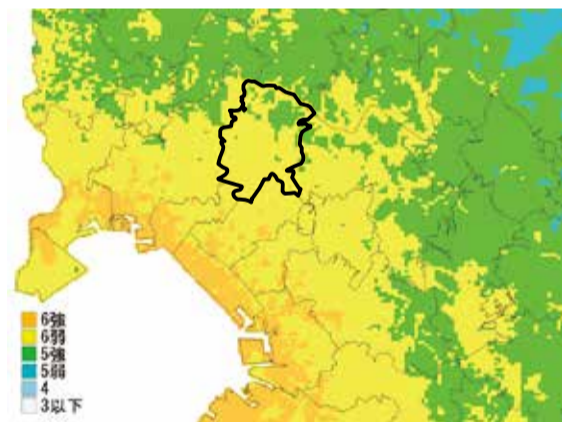
9月1日(日)に総合防災訓練を実施

今年のテーマは「いざ、減災」。総合運動公園多目的広場で午前9時30分～正午に実施します。大地震を想定したトリアージ訓練や、体験コーナー、緊急車両の展示なども。小学生以下を対象にしたスタンプラリーを実施し、先着100人に市イメージキャラクター「やっち」のピンバッジをプレゼントします。



※荒天時は中止 ▲心肺蘇生法訓練の様子

東京湾北部地震の震度想定図



※平成19年度千葉県地震被害想定調査による



あなたの家は大丈夫ですか 木造住宅耐震診断を確認を

(建築指導課 電話483-1151)

木造住宅の無料耐震診断・建築相談会

お住まいの木造住宅について、建築士会八千代支部の建築士が簡単な診断やアドバイスなどを行います。

▶日時 9月9日(月)午前10時～午後4時

▶場所 市役所5階第3会議室 ▶申し込み電話で建築指導課へ ※当日は図面などの資料を持参してください

木造住宅耐震診断費用の補助制度

木造住宅耐震診断費用の一部を補助します。昭和56年5月31日以前に着工した木造住宅を所有し、現在住んでいる人が対象です。補助金額は、耐震診断に要する費用の3分の2(1,000円未満切り捨て)で上限6万円。申請書類や手続き方法など、詳しくは建築指導課へ。

※木造住宅耐震改修補助制度もあります

行事	日時	場所
八千代東高校文化祭(躑躅祭文化の部)	9月14日(日)9時30分～14時30分 ※14時入場終了	県立八千代高等学校
八千代祭・文化の部	9月14日(日)9時30分～14時30分	県立八千代高等学校
東京動物専門学校 学校祭	9月20日(金)～22日(日)10時～16時	東京動物専門学校
八千代川柳大会 第11回	9月22日(日)12時～17時	勝田台文化センターホール

募集
八千代フリーマーケットの出店者 市内在住者が対象(未成年者は不可)。募集店数は104区画。応募者多数の場合は抽選。不用品の有効利用が目的です。営利目的の出店やくじを使った販売、飲食物・動植物の販売はできません。 ▼日時 10月26日(土)午前9時～午後1時30分。雨天時は、27日(日)に順延。27日も雨天の場合は中止。▼場所 市役所駐車場 ▼出店料 500円 ▼申し込み 往復はがきに、住所、氏名、電話番号、出店予定品の詳細、出店者の人数、返信先を記入し、9月18日(水)消印有効で〒276-8550 クリーン推進課内フリーマーケット実行委員会へ郵送。1グループ1通、1区画のみ。同一住所は1グループとみなします。記載不備や複数枚の応募は無効。▼公開抽選会 9月26日(木)午前10時福祉センター2階第1会議室 (クリーン推進課)

新しい市民便利帳ができました
市の行政サービスや公共施設の案内などをまとめた、2013～2014年版暮らしのナビブック(市民便利帳)ができました。市役所、支所、図書館、公民館、市民活動サポートセンター、保健センター、総合生涯学習プラザなどで配布しています。(広報広聴課)

市民文化祭9月の日程
(文化・スポーツ課)

市民会館で「第九交響曲」を開催
八千代市市民会館開館40周年・リニューアルオープン記念事業「ベートーヴェン：第九交響曲演奏会」を宝くじの助成金で実施します。交響曲第9番「合唱付」ほか。第一部は八千代少年少女合唱団、第二部は一般公募で結成した八千代第九合唱団とニューフィルハーモニーオーケストラ千葉ほかの出演。全席自由3,000円(フレンド会員2,500円、高校生以下1,500円)。 申し込みは、市民会館、八千代台文化センター、勝田台文化センターで。▼日時 9月23日(祝)午後2時開演 ▼場所 市民会館大ホール ▼問い合わせ 文化・スポーツ振興財団(483-5111) (文化・スポーツ課)

自 助 備蓄や避難ルートなどを事前に確認しておきましょう

■食料は3日分以上の備蓄をしましょう
 大きな災害の直後は、公助による水や食料が行き渡りません。家庭や事業所では、家族、従業員などのため、3日分以上の食料、飲料水、そのほか必要な物資を備えておきましょう。

■自力で避難できない人は災害時要援護者登録を
 もしものとき、自力での避難が困難で、地域の支援を希望する人は災害時要援護者登録を。対象は在宅で生活をしている次の人です。申し込みの際は、消防などの関係機関に個人情報を提供し、情報を共有することへの同意が必要です。登録は障害者支援課または長寿支援課。



■徒歩で帰宅するルートを事前に確認
 外出先で災害が発生したら、身の安全を確保し、むやみに帰宅しようとせず、交通や被害の情報を入手するなど適切な行動を心掛けましょう。
 徒歩で帰宅するときは、下記表示のある災害時帰宅支援ステーションで、水、トイレなどの支援を受けられます。道順や支援ステーションを事前に把握しておきましょう。



共 助 日頃から近所との連携を

■自主防災組織を結成しましょう
 市では、地域の防災力を向上させるため、自主防災組織への補助金や防災資機材の貸し出しなどを行っています。自主防災組織では、地域の実情に応じた活動や訓練などを実施。お住まいの地域での活動内容を確認するためにも、参加してみませんか。自治会などで自主防災組織の結成を考えている場合は、総合防災課へご相談ください。

■家の中で安全に過ごせるように
 地震で家具などが倒れると、けがをするだけでなく、外に出られなくなったり、自宅で生活できなくなったりします。家の中で安全に過ごせるよう、次の点に注意しましょう。

- 金具やつっぱりポールで家具を固定する
- 上下2段に分かれている家具は連結する
- キャスターはしっかり固定する
- ガラスに飛散防止フィルムを貼る
- 揺れで戸棚などの扉が開かないようにする



■ボランティア活動に参加しよう
 災害ボランティアは、いち早く復旧するための大きな力。日頃から活動に参加して、協力体制を築きましょう。

■災害発生時の救出、消火活動へご協力を
 阪神・淡路大震災では、倒壊した建物から救出された人の約9割が、家族や隣近所の人に救出されたといわれています。市民、事業者、自主防災組織や自治会などが協力して、救出、消火活動などを行うことはとても重要です。

■自動電話応答サービス
 24時間以内に放送された、直近の防災無線の内容を確認できます。

☎483-3770

■市ホームページ
 市ホームページのトップページ右側「身近な危機管理」から、「防災無線」、「やちよ情報メール」、「ツイッター」の直近の内容や配信履歴を確認できます。



ここをクリック

災害に対する心構えや防災マップなども紹介しています。「くらしの情報」→「防災」でご確認ください。
 ※災害発生時はアクセスが集中し、つながりにくくなる場合があります

公 助 市からの防災情報の集め方を確認しておきましょう

■やちよ情報メール
 防災・防犯・環境・火災の情報を、あらかじめ登録したメールアドレスへ電子メールで配信します。yachiyo@sg-m.jpへ空メールを送って登録してください。



▲QRコード

■Twitter (ツイッター)
 防災・緊急情報などを発信。パソコンや携帯電話などで見られます。原則、フォローや返信は行いません。URLはhttp://twitter.com/yachiyo_shiです。



▲QRコード

9月29日(日)「やちよ健康フェスタ2013」を開催
 東京女子医科大学附属八千代医療センターでは、市民の皆さんの健康促進と地域交流を図るために、「やちよ健康フェスタ2013」を開催します。同センター医師の健康講座や健康測定コーナー、医師体験のほか、八千代高校鼓組OB「kognix」の太鼓演奏や梨販売、院内見学ツアーなども行います。

▼日時 9月29日(日)午前10時～午後3時 ▼場所 東京女子医科大学附属八千代医療センター ▼講座の内容 ①「脳卒中を防ぐ」脳外科医の視点から「川島明次医師」午前10時50分～11時40分 ②「安心して泌尿器科の病気」乾政志医師午前11時50分～午後0時40分

■医師体験コース(手術バーチャル体験)の参加者を募集 医師の職業を実際に体験できます。中・高校生対象。抽選10人。要事前予約。詳しくは、同センターホームページまたはフェスタ実行委員会(☎458)7146へ。(健康福祉課)

お彼岸の期間のうち、9月22日(日)・23日(祝)の2日間、市営霊園行の臨時バスを無料で運行します。バスの時刻表は、健康福祉課、市営霊園、支所・連絡所で配布しています。市HPからダウンロードも可。※開園時間は午前8時30分～午後4時30分 (健康福祉課)

▼八千代緑が丘駅付近(八千代台文化センター)～八千代中央駅(八千代緑が丘駅付近)

八千代緑が丘駅付近	1便	2便	3便	4便
八千代台文化センター	7時45分	10時15分	12時35分	14時55分
八千代中央駅	8時00分	10時30分	12時50分	15時10分
八千代中央駅	8時20分	10時50分	13時10分	15時30分

▼勝田台駅北口(村上駅入口)～米本団地入口(村上駅入口)

勝田台駅北口	1便	2便	3便	4便
村上駅入口	8時20分	10時35分	12時50分	15時5分
米本団地入口	8時40分	10時55分	13時10分	15時25分

9月11日(水)に全国一斉の伝達訓練を実施
防災行政無線の試験放送を行います
 地震・津波や武力攻撃などの大規模災害時に、国が直接情報を伝達する全国瞬時警報システム(J-ALERT)が全国の市町村(一部除く)に整備されています。このシステムによる国からの緊急情報の試験放送が9月11日(水)午前11時頃と11時30分頃の2回行われます。

▼本市で放送される内容「これは試験放送です」と3回繰り返して、「こちらは、防災やちよです」と放送。最後に防災行政無線チャイムが鳴ります。 ※災害の発生状況、気象状況などによっては、試験を中止する場合がありますのでご了承ください (総合防災課)

お彼岸に市営霊園行き臨時バスを運行
 お彼岸の期間のうち、9月22日(日)・23日(祝)の2日間、市営霊園行の臨時バスを無料で運行します。バスの時刻表は、健康福祉課、市営霊園、支所・連絡所で配布しています。市HPからダウンロードも可。※開園時間は午前8時30分～午後4時30分 (健康福祉課)

お知らせ

市役所
〒276-8501 大和田新田312-5
☎483-1151 (代表)

9月26日(木)~30日(月)、全図書館 電算機器入れ替えのため休館

9月26日(木)から30日(月)まで、電算機器入れ替えのため、市内の全図書館は休館します。期間中は図書館HPの閲覧、電話での資料の検索・予約・延長などは利用できません。本の返却はブックポストをご利用ください。

(大和田図書館☎482-3240)

住宅・土地統計調査を実施します

10月1日を調査基準日として、平成25年住宅・土地統計調査が全国一斉に実施されます。この調査は、住宅や土地に関する諸施策の基礎資料を得ることを目的としています。本市では269の調査区域の中から抽出した約4,600世帯が調査の対象となります。

調査員が9月上旬から調査区域内を巡回し、住宅数の確認などを行ったうえで、9月23日(祝)から30日(月)までに抽出された世帯を訪問しますので、調査票

への記入、またはインターネットでの回答をお願いします。(統計調査室)

募集 パート保健師・助産師

▶勤務内容 家庭訪問・電話相談業務など ▶人数 若干名 ▶資格 保健師または助産師 ▶条件 勤務時間、日数は相談に応じます ▶賃金 時給1,330円 ▶選考方法 面接 ▶応募方法 9月13日(金)までに電話で母子保健課☎486-7250へ

事務事業評価結果を公表

25年度(24年度実績)の行政評価における事務事業評価結果を情報公開室、図書館、市のHPで公表しました。評価結果の概要は、10月1日号の広報やちよでお知らせします。(総合企画課)

市営住宅の入居者を募集

申し込みには所得制限があります。また、原則として、申込者(同居親族を含む)が自家所有者(登記簿上の名義人及び共有名義人)やUR都市機構、公社、公営住宅の入居者の場合は申し込みできません。ただし、現在の家賃が収入に対して著しく高いなど、申し込みが可能な場合もあります。母子世帯用住

宅は、20歳未満の子を扶養している母子世帯が対象。詳しくは建築指導課へ。入居時期は10月下旬の予定。▶資格 市内在住または在勤の人 ▶申し込み 9月13日(金)までに、同課で配布の申込書に必要事項を記入し、必要書類を添えて同課へ持参 ①ほしぼ団地/下市場2-10-18 ▶募集戸数 母子世帯用1戸(2階) ▶間取り 6畳2間、4.5畳 ▶月額家賃 1万6,000円~3万1,500円 ②まつわ団地/米本2265-1 ▶募集戸数 1戸(2階、単身者可) ▶間取り 4.5畳2間 ▶月額家賃 9,400円~1万8,500円 ※いずれも浴槽、ふろがま付き。駐車場はありません (建築指導課)

イノシシの捕獲を行います

23年から市北東部のゴルフ場や周辺の農地でイノシシが数頭捕獲されています。引き続き農作物などへの被害が発生しているため、「くくりわな」を設置して捕獲を行います。捕獲した場合は猟銃により駆除します。▶捕獲地域 保品・下高野・米本・神野地区(ゴルフ場・農地内のみ) ※捕獲されたイノシシを発見した場合は、危険ですので絶対に近づかないでください(農政課)

保健

〒276-0042 ゆりのき台2-10
保健センター母子保健課 ☎486-7250
健康づくり課 ☎483-4646



定期予防接種はお済みですか

乳幼児期の予防接種をまだ受けていない人は、対象年齢を確認の上、市内の委託医療機関で受けてください。対象年齢を過ぎると無料(公費)での接種ができませんのでご注意ください。

▶予防接種名【接種回数】/対象年齢 ①ヒブワクチン、小児用肺炎球菌ワクチン【各1~4回】/生後2か月~5歳未満 ②BCG【1回】/生後12か月未満 ③3種混合(ジフテリア・破傷風・百日せき)または④4種混合(3種混合+不活化ポリオ)【4回】/生後3か月~7歳6か月未満 ⑤不活化ポリオ【4回】/生後3か月~7歳6か月未満 ※経口ポリオ2回接種者、4種混合接種者は対象外 ⑥日本脳炎1期【3回】/通常3歳~7歳6か月未満 ⑦麻しん風しん混合1期【1回】/1歳~2歳未満、2期【1回】/19年4月2日~20年4月1日生まれ ※2期の接種期限は26年3月末日まで

小・中・高校生相当の定期予防接種については、市HPまたは母子保健課へ

プレママ教室

友達をたくさん作って、妊娠・出産・子育てを楽しみましょう。

▶日時/内容 10月10日(木)午後1時15分~4時30分/助産師による妊婦体操、食生活(プレママの食事と離乳食)について、お口の健康について。15分前から受け付け ▶場所 保健センター ▶対象 初めて赤ちゃんを迎える人。なるべく妊娠7か月前後を目安に受講を。2人目以降の場合は要相談 ▶持ち物 母子健康手帳、筆記用具、フェイスタオル、エプロン、飲み物 ▶申し込み 電話で母子保健課へ

マタニティ広場

地域子育て支援センターで妊婦さんや先輩ママとの交流会を開催。出産準備や分娩のこと、子育てのことなど、たくさん聞いて不安を解消しましょう。

9月の休日開庁

- 戸籍住民課の窓口(1階) 8日(日)午前8時30分~正午 ※取り扱いできない業務もあります
- 納税相談(3階) 29日(日)午前9時~午後4時
- 国民健康保険料の相談(1階) 29日(日)午前9時~午後4時

夜間・休日急病診療

◆急病のときは、まず、当番医で受診を

テレホン案内
月~金曜日 19:00~翌8:30 内科系(小児科) ☎482-6870
土曜日 17:00~翌8:30 外科系・その他の科目 ☎482-6871
日曜日・祝日 年末年始 8:30~翌8:30 歯科 ☎482-6872
※小児科・その他の科目・歯科は、日曜・祝日・年末年始の8:30~17:00のみ

つながらないときは、市役所☎483-1151か消防本部☎459-2441へ。当番医は、市ホームページでも見られます。

やちよ夜間小児急病センター
東京女子医科大学八千代医療センター内
毎日18~23時 ☎458-6090
※23時以降は☎450-6000へ

こども急病電話相談
お子さんの急病時、受診が必要に判断に迷う時などに看護師や小児科医が相談に応じます。
毎日19~22時 局番なしの☎#8000

募集 子ども環境教室の参加者

新川でボートに乗りながら、水辺の生き物や安全学習、地域の歴史などを学びます。市内の小学4~6年生対象(親子での参加も可)。先着48人。 ※全国モーターボート競走施行者協議会の拠出金を受けて実施します

▶日時 10月5日(土) 午前の部...10時~正午、午後の部...1時30分~3時30分 ▶場所 やちよ農業交流センター集合・解散 ▶費用 100円(資料代) ▶申し込み 9月13日(金)までに電話で環境政策室☎483-1151へ

募集 ほたるの里作品展、谷津・里山作品展への出展作品

10月、11月に開催する、①ほたるの里作品展、②谷津・里山作品展に展示する作品を募集します。テーマは、①は同所を題材にしたもの、②は市内にある谷津・里山を表現したものです。 ▶募集作品 写真、絵画(絵手紙を含む)、書、和歌、俳句、工芸 ▶サ

イズ 写真...キャビネから4つ切りまで 絵画...はがきサイズからF6程度まで 書...半切りまで ▼応募方法 台紙に貼るか額に入れ、つり下げ可能な状態にして、9月24日(火)~10月3日(木)に市役所2階環境政策室へ持参。作品は展示後返却します (環境政策室)

募集 里山整備ボランティア人材育成講座(里山楽校)の受講生

里山の保全に関する基礎知識を習得し、一緒に里山を守りませんか。市内在住または在勤の成人で、講座終了後に里山整備活動に参加できる人。20人。

▶日時 10月12日・26日、11月16日・30日、12月14日、26年1月25日、2月22日のいずれも土曜日午前10時~午後3時(全7回) ▶参加費 2,000円(保険代など。材料費などは実費) ▶申し込み はがきに応募の理由(100字程度)・住所・氏名・年齢・電話番号を記入し、9月27日(金)必着で〒276-8501市役所環境政策室まで郵送。詳しくは市HPをご覧ください (環境政策室)

9月の相談案内

ふれあい相談所 相談内容	緑の相談	消費生活相談	高齢者総合相談	9月の相談案内																				
				子ども総合相談(0~18歳)	青少年の非行に関する相談	教育相談	適応支援相談	ことばと発達相談	電話の健康相談	悩み電話相談	女性、こころのほっと相談	メンタルヘルス	ごとの相談	地域職業相談室	職業相談室(1階)	住宅耐震相談	住宅耐震相談	登記・測量相談	行政書士相談	予約制	行政相談			
火・木曜日 13時~16時	26日(木) 10時~15時30分	月~金曜日 9時~12時13時~16時	月~金曜日 8時30分~17時	月~金曜日 8時30分~17時	月~金曜日 9時~16時	月~金曜日 9時~16時	月~金曜日 9時~17時	月~金曜日 9時~17時	月~金曜日 9時~17時	月~金曜日 9時~16時	火・木曜日 9時~15時30分	11日(水) 9時30分~15時30分(予約制)	12日(木) 13時~16時	月~金曜日 9時~17時	9日(月) 10時~16時(予約制)	20日(金) 13時~16時	12日(木) 13時~16時	19日(水) 10時~15時	11日(水) 9時~15時	30日(月) 9時30分~15時	27日(日) 9時30分~15時	17日(火) 18日(水) 20日(金) 24日(火) 9時30分~15時	3日(火) 6日(金) 10日(日) 13日(水) 17日(日) 20日(水) 24日(日) 9時30分~15時	9日(月) 13時~16時
社会福祉協議会相談専用 ☎(487)2940	環境緑化公社 ☎(458)6446	消費生活センター ☎(485)0559	地域包括支援センター ☎(483)1151	子ども相談センター ☎(484)2954	青少年センター ☎(483)2842	教育センター ☎(486)8866	フレンド八千代 ☎(486)1019	ことばと発達の相談室 ☎(486)9887	健康づくり課 ☎(483)4646	男女共同参画センター ☎(485)7333	障害者支援課	市役所1階 第3相談室	職業相談室(1階)	建築指導課	建築指導課	13時~16時	13時~16時	13時~16時	10時~15時	9時30分~15時	9時30分~15時	※予約制以外の日受	生活安全課	13時~16時

離着陸訓練 13日(金)・17日(火)・20日(金)・25日(水)・27日(金) 8時~18時、19日(木) 8時~21時。最新の日程は市HPをご覧ください。習志野駐屯地広報班 ☎466-2141

■犬・猫の不妊・去勢手術の費用の一部助成 千葉県では、飼育できないなどの理由で施設に引き取られる犬・猫が年間約4300頭もいます。そのうちの約8割が子犬・子猫です。このような不幸な犬・猫をなくすため、不妊去勢手術費用を5000円助成しています。マイクروطップの装着はさらに1000円助成。 ▶応募期間 9月20日(金)~26日(木) ※応募者多数は抽選。応募用紙は市役所窓口でも配布。詳しくは、千葉県獣医師会 ☎043(232)6980、千葉県動物保護管理協会 ☎043(214)7814へ

母子健康手帳と一緒に交付した、すくすくセット内の教室案内を参考に各地域子育て支援センターへ電話で申し込んでください。

■10月の日程 11日(金)・ゆりのき台保育園、15日(火)・高津南保育園、16日(水)・陸北保育園



40歳代の乳がん集団検診の日程を追加

Gコース(マンモグラフィ検診)の追加申し込みを受け付けます。

▶対象 26年4月1日現在で、40歳代の偶数年齢の女性と、40歳代の奇数年齢の女性で前年度未受診の人、無料クーポン券を持っている人(41、46歳)
▶日程 9月28日(土)午後の部 ▶申し込み 受診券に同封した「がん検診等のお知らせ」にある申込用紙に必要事項を記入し、健康づくり課へ郵送または持参(先着順。9月18日(水)締め切り)

習志野健康福祉センターから

■HIV抗体検査と肝炎検査(予約制) 検査は無料・匿名。肝炎のみの検査も可
▶日時 9月5日(木)、10月3日(木)午前9時~10時・午後5時30分~7時、9月19日(木)午後1時~2時 ▶申し込み 疾病対策課☎475-5154。1週間前から受け付け

■精神保健福祉相談(予約制) ▶日時/場所 10月1日(火)・22日(火)午後2時から/八千代市障害者福祉センター、10月8日(火)午後2時から/習志野健康福祉センター ▶申し込み 地域保健課☎475-5152

■ピアサポート相談(予約制) 精神障害の経験者が相談を受けます。▶日時 10月15日(火)午前9時15分から ▶場所 習志野健康福祉センター ▶申し込み 地域保健課☎475-5152

がん予防展を開催

各種がん相談、体験コーナー(血管年齢や肺年齢の測定など)、がんに関するパネル展示ほか。入場無料。▶日時 9月14日(土)・15日(日)午前10時~午後5時 ▶場所 イオンモール八千代緑が丘 ▶申し込み 当日直接会場へ。詳しくは、千葉県健康づくり支援課☎043-223-2402へ

ミニ・ガイド

■9月の習志野演習場訓練日程 気象条件などにより一部変更または中止する場合があります。落下傘降下訓練 飛行機:5日(木)6日(金)10日(火)8時~18時、11日(水)8時~21時。ヘリコプター:13日(金)17日(火)20日(金)25日(水)27日(金)8時~18時、19日(木)26日(木)8時~21時。ヘリコプター

情報ぎやらりー

特に表示されていないものは受講無料です。詳しくは各主催者に問い合わせてください。



阿蘇公民館☎488-1185

◆あそシルバー教養講座

「セカンドライフを楽しもう」・全6回 命と食べ物・江戸しぐさ・朗読・体操など。市内在住の成人、先着30人 9月26日、10月24日、11月28日、12月12日、26年1月23日、2月27日いずれも木曜日午後1時30分~3時30分 費200円 9月17日(火)までに電話か直接同館窓口へ

八千代台公民館☎483-5553 ◆緑が丘の遺跡展

緑が丘のライノ作遺跡など市西部地区の代表的な発掘出土品を展示。調査員による解説もあります 9月11日(水)午後1時~5時、12日(木)午前9時~午後5時、13日(金)午前9時~午後3時 9月11日(水)午後1時~5時、12日(木)午前9時~午後5時、13日(金)午前9時~午後3時 9月11日(水)午後1時~5時、12日(木)午前9時~午後5時、13日(金)午前9時~午後3時 9月11日(水)午後1時~5時、12日(木)午前9時~午後5時、13日(金)午前9時~午後3時

◆おはなしと映画の会 フランネルシアター、映画、工作など

9月14日(土)午前10時30分~11時45分 9月14日(土)午前10時30分~11時45分 9月14日(土)午前10時30分~11時45分

八千代台東南公民館☎485-4811 ◆男の腕の見せどころ・料理編・全6回

家でもできる本格中華料理。初心者対象。市内在住または在勤の成人男性、先着16人。エプロン、バンダナ、布巾持参 10月4日、11月1日、12月6日、26年1月17日、2月7日、3月7日いずれも金曜日午前10時~午後1時 費3,000円(材料費6回分) 9月2日(月)午前9時から電話か直接同館窓口へ

緑が丘公民館☎489-4919 ◆はじめてのパソコン②・全3回

市内在住の成人対象、抽選14人 9月27日(金)・30日(月)、10月2日(水)午後1時30分~4時 9月27日(金)・30日(月)、10月2日(水)午後1時30分~4時 9月27日(金)・30日(月)、10月2日(水)午後1時30分~4時 9月27日(金)・30日(月)、10月2日(水)午後1時30分~4時

緑が丘図書館☎489-4946 ◆就活マナーセミナー

就職を希望している15歳~39歳の成人対象。先着20人。1人10分程度の相談会も実施(要予約) 10月9日(水)午後1時20分~4時 9月1日(日)から電話、図書館HP、同館窓口へ 9月1日(日)から電話、図書館HP、同館窓口へ 9月1日(日)から電話、図書館HP、同館窓口へ

勝田台図書館☎484-4946 ◆雑誌リサイクルフェア

保存年限を過ぎた雑誌

を無料で差し上げます 9月10日(火)午前9時30分~午後4時30分(なくなり次第終了) ※駐車場が少ないため、公共交通機関をご利用ください



郷土博物館☎484-9011

◆博物館子ども体験教室

競技用紙飛行機作りや実験など。親子で参加できます(小学3年生以下は保護者同伴)。各回先着30人。木工用ボンド、はさみ、色鉛筆持参 9月21日(土)①午前10時~正午、②午後2時~4時 9月21日(土)①午前10時~正午、②午後2時~4時 9月21日(土)①午前10時~正午、②午後2時~4時

◆雅楽体験講座 古来の雅楽器「笙・箏・篳篥・龍笛」などの演奏体験と専門家による雅楽演奏・舞楽の鑑賞会。

①演奏体験/小学4年生以上対象、先着40人。②雅楽・舞楽鑑賞/先着80人 9月22日(日) ①は午前10時~正午、②は午後1時30分~2時30分 費①のみ500円 9月22日(日) ①は午前10時~正午、②は午後1時30分~2時30分 費①のみ500円



文化伝承館☎458-1700

◆伝統文化に親しむ会④

十五夜の月見を楽しむ 中秋の名月を眺め、虫の音や邦楽演奏を聴きながら、お茶会を楽しみます。市内在住または在勤の成人対象。先着30人 9月19日(木)午後6時~8時 費600円 9月19日(木)午後6時~8時 費600円

◆八千代の伝承文化を習おう 物づくり編②万華鏡

市内在住の小学生以上対象(小学3年生以下は保護者同伴)。先着15人。飲み物・作業できる服装で 9月14日(土)午前10時~正午 費200円(材料費) 9月14日(土)午前10時~正午 費200円



総合生涯学習プラザ☎487-3718

◆講演会「島崎藤村の初恋~北村透谷との出会いと別れ~

島崎藤村の生い立ちと作品。成人対象。先着100人。筆記用具持参 9月30日(日)午後1時30分~3時 9月30日(日)午後1時30分~3時

やちよ農業交流センター☎406-4778

◆手づくり味噌教室 抽選72人 10月15日(火)~11月28日(木)の間で連続する4日間(日程は同センターで抽選の上、通知します) 説明会を10月1日(火)に開催 費3,000円(材料費) 9月15日(火)~11月28日(木)の間で連続する4日間(日程は同センターで抽選の上、通知します) 説明会を10月1日(火)に開催 費3,000円(材料費)

市民伝言板

●講演と子育て応援の集い 講演「育児困難と児童虐待」子育て支援団体・個人の発表。保育あり(要予約)。9月8日(日)13時から、福祉センター。ひびき会☎494-1890
●ふれんどサークルカラオケ発表会 9月15日(日)9時30分開演(9時開場)、市民会館。結城☎484-2604
●朗読サークル「新・みちの会」発表会 藤原てい原作「流れる星は生きていく」。9月16日(祝)13時30分開演(13時開場)、勝田台文化センター。松田☎486-2691
●カウンセリング研究会 テキスト学習(カウンセリングの基礎学習)、全12回。9月18日、12月4日の毎週水曜日10時~12時15分、勝田台南小学校コミュニティスクール。3600円(テキスト代別)。先着12人。山根☎484-0715/20時以降

消防本部警防課☎459-7804 ◆普通救命講習(成人) AEDを含む心肺蘇生など。市内在住または在勤・在学の人対象。先着20人。※申込者が少数の時は中止の場合あり 9月15日(日)午前9時~正午 所中央消防署 費500円(教本代など) 9月6日(金)までに電話で同課へ。午後5時15分以降と土曜・日曜日は☎459-2441へ



地域子育て支援センター

◆子育てワークショップ

「おしゃべり広場」子育てに関することをお母さん同士でおしゃべりしませんか。保育あり、要予約。時間はすべて午前10時15分~11時45分。【あいあい☎482-0952】自分らしく子育て/9月3日(火) 【すてっぷ21勝田台☎487-4827】きょうだいの子育て、どうしてる?/9月4日(水) 【すてっぷ21大和田☎486-7455】イヤイヤの時期、どう付き合う?/9月20日(金) 【つばめ☎488-1154】子育てしながら自分の時間を持つということ...9月26日(水)

市民体育大会

■バドミントン ①男女シングルス、男女ダブルス各1~4部。市内在住または在勤・在クラブ・在学(高校生以上)。予選リーグ後決勝トーナメント 10月5日(土) 所市民体育館 費高校生500円、一般800円

②混合ダブルス。高校生以上オープン。予選リーグ後決勝トーナメント 11月4日(日) 所市民体育館 費高校生500円、市外1,000円、市内800円 ①は9月20日(金)までに、②は10月19日(土)までに八千代市バドミントン協会HPで。詳しくは同協会☎080-6547-7625へ

■クレール射撃 市内在住または在勤・在学の人。銃所持許可書所有者。トラップ国際ルール、スキート国際ルール 9月15日(日) 所成田射撃場 費5,000円 9月15日(日) 所成田射撃場 費5,000円

フォークダンス大会

昼食と室内用運動靴持参 10月6日(日)午前10時~午後3時 所勝田台小学校体育館 費300円 9月6日(日)午前10時~午後3時 所勝田台小学校体育館 費300円

千葉県川柳大会

宿題「足」「ケース」「ゆらゆら」、雑詠(各2句詠)。特別課題(出席者のみ・2句詠)「群がる」。ジュニア投句(小中学生)「静」、自由吟 10月20日(日)正午~午後5時 所勝田台文化センター 費当日参加1,500円、欠席投句500円、ジュニア投句は無料 9月20日(日)正午~午後5時 所勝田台文化センター 費当日参加1,500円、欠席投句500円、ジュニア投句は無料

19万人のひろば

「はだしのゲン」パネル展を9月18日から開催

八千代市平和事業の一環として原爆、戦争の悲惨さを描いた「絵本はだしのゲンの複製原画パネル展～戦時を生きた子供たち～」を次の期間開催します。

9月23日(祝)には被爆者の体験講話とソプラノ歌手の演奏会「はだしのゲンと語る平和と歌」を開催。お問い合わせは、国際推進室 ☎483-1151へ。

【パネル展】▶期間/場所
9月18日(水)～27日(金)/勝田台市民文化プラザ1階ロビー
10月1日(火)～10日(木)/市役所1階ロビー

【講話・演奏】▶日時/場所
9月23日(祝)午前10時15分～11時45分/勝田台文化センター音楽室 ▶申し込み
当日直接会場へ



▲「はだしのゲン」第1巻の表紙絵

催し盛りだくさん

ふれあいフェスタを開催

ふれあいプラザの開館20周年を記念して“ふれあいフェスタ”が8月4日に行われました。午前中は記念式典のほか、アテネ・北京オリンピック背泳ぎの銅メダリスト、中村礼子さんの講演会を開催。午後からは、マジックショーや民謡の発表、福祉施設による販売会などのほか、かき氷やポップコーン、飲み物の無料配布も行われ、多くの人でにぎわいました。大広間では市内最大規模のプラレールの運転会もあり、子どもたちは自分たちの走らせた電車を夢中になって追いかけていました。



▲綿あめのブースには子どもたちの列が

英語を使ってALTと楽しく交流

高津中学校でイングリッシュ・キャンプを開催

8月1日、高津中学校で“イングリッシュ・キャンプ”が行われ67人が参加しました。高津・新木戸地区の小・中学生が英語だけを使って5人のALT(外国語指導助手)とゲームや簡単なお菓子作りに挑戦しました。

始めは、緊張気味の子どもたちも、陽気なALTと楽しくふれあううちに自然と笑顔があふれます。知っている限りの英語と身ぶり手ぶりで懸命に話す姿があちこちで見られました。

参加した中学生は「もっと勉強していろんなことを話せるようになりたい」と今後の英語学習に意欲をみせていました。



▲ゲームの説明をするエリカ・チェイスさん

会員募集

会員募集は不定期掲載。今号では5月23日までに受け付けたものを掲載しています。

- みなづき会 かな文字の学習。第2・4火曜日13時～15時30分、八千代台東南公民館。入会1,000円、月1,250円。小林☎482-6230
- 東雲会 毛筆による書を初歩から始めませんか。第1・3土曜日9時30分～12時、睦公民館。月1,500円。三橋☎090-3239-7329
- エ・アロール エアロピクス、ストレッチなど。女性対象。毎週木曜日13時30分～14時50分、緑が丘自治連合会館。月2,000円。石井☎450-2403
- 福寿草 茶道表千家のお手前の稽古。第2・4水曜日13時～17時、村上公民館。月2,000円。片桐☎486-9347
- 八千代ビデオクラブ ビデオの撮影・編集等の集まり。隔月顧問指導あり。第1・4土曜日13時～17時、八千代台公民館。月1,000円。鈴木☎484-6396
- 居合道稽古会 剣道連盟制定居合と夢想神伝流。見学自由。毎週日曜日16時～18時、勝田台小学校。入会3,000円、年1万5,000円。角☎459-1278
- 韓国語教室 初心者歓迎。第1・3水曜日13時30分～15時30分、福祉センター。入会2,000円、月1,000円。増田☎484-8273
- フルーツアンサンブル・アンダンテ 年1回定期演奏会。毎週金曜日18時～21時、八千代台東南公民館。月4,000円。島田☎484-7297
- 緑が丘クッキング 四季の料理など簡単で経済的な料理作り。女性対象。第2水曜日9時～14時、緑が丘公民館。入会1,000円、月1,300円。川越☎450-4754
- 八千代ハイキング 第1木曜日19時～20時、八千代台東南公民館。原則第3日曜日にマイクロバスで

- 月例山行。6か月5,000円。川内☎486-1467(電話は18時～20時)
- ストロベリー おいしいケーキ作り。第1金曜日10時～13時、大和田公民館。入会1,000円、月1,000円。横松☎486-8443
- 陶友会 楽しみながら陶芸作品を作ります。第2・4木曜日13時～16時、村上公民館。入会2,000円、月2,000円。若林☎450-5948
- 勝将会 将棋を楽しみましょう。小・中学生、初心者歓迎。第2・4日曜日13時～17時、勝田台公民館。年1,000円。木川☎483-8815
- ラウンドダンスみどり 初心者対象。第1・3水曜日10時～12時、緑が丘公民館。第2・4水曜日10時～12時、新木戸公会堂。月1,500円。西☎484-6238
- 花鶴会 折り紙を楽しみませんか。第2・4月曜日13時～15時、大和田公民館。入会1,000円、月1,500円。清水☎485-5824
- ちぎり絵虹サークル 手すき和紙でちぎり絵を楽しみませんか。第3月曜日9時30分～12時、第3木曜日13時～16時30分、八千代台公民館。入会1,000円、月1,500円。宮下☎482-2512
- サラン 見学歓迎。韓国童話と韓国語。第1・3火曜日14時～16時、八千代台東南公民館。入会1,000円、月2,000円。飯田☎450-2197
- 和裁クラブ 和裁全般。初心者歓迎。個人指導、リフォーム可。第2・4水曜日10時～12時、大和田公民館。月1,500円。相澤☎484-8583
- たんぽぽクッキング 親睦を深め、家庭料理を楽しむ。第3水曜日9時～12時、八千代台公民館。月1,000円。大塚☎486-3559

第42回市民文化祭俳句大会のお知らせ

▼日時 11月9日(土)午後1時から。正午受け付け ▼場所 八千代台東南公民センター15階ホール ▼選者 市選者数名
▼投句 未発表雑詠一人3句。200字詰め原稿用紙に、住所、氏名、電話番号を書き、1000円を添え、9月30日(日)消印有効で〒276-1004 大和田新田469-1132 野村方「市民文化祭俳句大会事務局」☎(450)6323へ郵送。初心者歓迎。※賞品は出席者のみ ▼主催 八千代市俳句連盟・小林☎(483)8116

炎天や消防隊員路地駆け
老の身の日々綱渡り凌霄花
門口に茉莉花咲かせ寡婦長し
向日葵の思ひ思ひの貌に立つ
ふらり来て素早く去りぬ揚羽蝶
草木の朝の静けさ麦の秋
青蛙笹の葉にゐて風まかせ
南天の涙のごとし花零る
手術せし目元隠しのサンガラス
水無月や湿原ゆるく川うねり
一筋の蟻や軍列行くごとし
梅雨明や鯉はねてる屋下がり
店先にはやばや光るさくらんぼ
アカシアの路地曲がりても濃く匂ふ
草を刈る音さやさと朝の風
夕立の気配の中を猫走る

八千代台西 六戸 光子
大和田新田 軽石 信子
米本団地 那須 伸子
上高野 利守 富士子
大和田新田 熊谷 文男
八千代台西 六戸 光子
大和田新田 熊谷 文男
八千代台北 戸村 伸
大和田新田 竹内 禎子
高津団地 横田 元子
勝田台 廣鹿 一平
勝田台南 石井 美咲
村上南 平野 織江
八千代台北 大島 宏
勝田台南 穎原 静子
勝田台 多田くに子
勝田台 手代木 敬子
萱町 内池 幸子

やちよ俳壇

489回

小林希世子選



リサイクル・ガイド

消費生活センター ☎485-0559

●この欄のお問い合わせは消費生活センターへ。受け付けは、土曜・日曜日、祝日を除く午前8時30分～午後5時まで(午後4時～5時は☎483-1151へ)

【あげます】▶機織り機 ▶釣り用具(浮き、おもり、針など)

【ゆずって・有料】▶男子学生服上下/180cm以上 ▶秋物女児服/90cm ▶電動アシスト自転車(3人乗り) ▶ミシン(ロック付き)

【ゆずります・有料】▶ゴルフキャディバッグ(女性用)



やちよNAVi

開館20周年
ふれあいプラザ

J: COMチャンネル(デジタル放送11ch デジアナ変換放送2ch)で1～15日12時、20時30分/各15分間



広報やちよは、市ホームページでも見ることができます(PDF版)