

菊作りの魅力を広めていきたい

八千代菊花会が設立50周年



▲菊花大会の出品作を手入れ。「今後は一般の人にも出品してほしい」と齋藤運営委員長(左)と松倉顧問。新会員も募集中です。連絡は齋藤光男☎450-2486まで

10月21日から開催している菊花大会では、大菊3本仕立て、懸崖、木付けなど丹精込めた菊が約180鉢展示されています。主催する八千代菊花会は、昭和39年に設立し、もうすぐ50周年。現在20人の会員が菊作りをしています。「水かけや肥料づくり、枝分けなど育てるのは大変だけど、きれいに咲くとうれしくて苦勞も吹き飛びます。良い香りと長い期間楽しめるのも魅力」と顧問の松倉一雄さんと鈴木篤さん。菊作りの魅力を広めようと、小中学生への指導依頼なども引き受けています。市民文化祭の一つである菊花大会は11月15日(金)まで、麦丸1129-1(J A八千代市本店近くの農免道路を北に約350メートル。のぼりと入口の矢印が目印)で開催。友人や家族と見に行きませんか。

台風26号の被害に関する市の主な動き  
(10月23日午後8時現在)

- 被害状況 ▶建物浸水 床上浸水195棟、床下浸水191棟 ▶道路冠水 18か所(車の水没など5件) ▶倒木 20件(学校2校・公園17件・道路1件) ▶崖崩れ 8件 ▶人的被害 2件
- ▶農業被害(ねぎ、ほうれん草等) 約700万円
- 災害対策本部 10月16日に応急対策本部、10月17日に災害対策本部を設置。
- 避難勧告 10月17日午後4時10分、桑橋で土砂災害のため避難勧告を発令。10月19日午前9時、桑納で土砂災害のため避難勧告を発令。
- 災害ごみの回収 10月17日から、水害で使えなくなった量、家具等のごみを回収。
- 浸水被害家屋の消毒 10月18日から、床下及び床上浸水した敷地内、外壁、外溝の消毒。
- 避難所の開設 11か所開設。避難者は5人。
- り災証明書の発行 被災した住家などの被害の程度について証明するり災証明書を発行します。早急に修繕、工事等が必要な場合は、被害状況の写真を撮影後に施工を。市職員が被害状況を確認後、り災証明書を発行し郵送。▶申請受付 市役所資産税課(郵送可)、各支所・連絡所 ▶申請書類 り災証明書交付申請書(市HPからダウンロード可)、被害状況がわかる写真 ※申請前に資産税課☎483-1151へ連絡を
- 床上浸水宅の災害見舞金の交付 本市の住民基本台帳に記録され、住所の居住している住家が床上浸水した場合、2万5,000円を災害見舞金として交付します。り災証明書(床上浸水)の発行を受けた人に必要書類を送付しますので市役所健康福祉課へ返送してください。

募集  
八千代市職員

平成26年4月1日付け採用の八千代市職員を募集します。募集要項と申込用紙は、次の方法で入手できます。(a)市役所職員課、支所・連絡所で配布 (b)市ホームページからダウンロード (c)郵便で請求。「募集要項請求」と朱書きした封筒の中に、返信用封筒(角2.120円切手を貼り返信先を記入)を入れ、〒276-18501市役所職員課へ郵送 ※詳細は募集要項を確認を

▼募集職種 ①一般事務職(身体障害者対象) ②土木職(大学卒) ③建築職(大学卒) ④保健師 ⑤保育士(大学卒・短大卒・高校卒)

▼募集人数 いずれも若干名 ▼受験資格 ①昭和58年4月2日以降に生まれた人で、次の条件をすべて満たす人 (7)身体障害者手帳の交付を受けている、(4)自力で通勤でき、介助者なしに職務の遂行が可能、(7)通常の勤務時間に対応できる、(1)活字印刷文の試験問題に対応できる、(4)口頭による対応ができる ②③④昭和58年4月2日以降に生まれた人 ⑤大学卒は昭和58年4月2日以降に生まれた人、短大卒は昭和60年4月2日以降に生まれた人、高校卒は昭和62年4月2日以降に生まれた人 ※⑤保育士(高校卒)以外の職種は卒業見込資格免許取得見込を含む ▼試験日 1次試験(筆記)12月1日(日) ▼申込書受付期間 11月1日(金)～14日(木) ▼問い合わせ 職員課☎(487)5111

募集  
第1回やちよ・アグリウオーケラリー  
(収穫体験)の参加者

島田地域周辺の畑を巡り、とれたての農作物を持ち帰れます。屋には、市内産米で餅つきをして交流を図ります。先着100人。

▼日時 11月30日(土)午前10時～午後2時(午前9時から受け付け)

▼集合場所 やちよ農業交流センター☎(406)4778

▼参加費 1000円(野菜・餅代)。3歳以上の同伴者200円(餅代) ※参加費に保険代を含む ▼申し込み 11月24日(日)までに参加費を添えて同センター窓口へ (農政課)



年々増え続ける児童虐待。全国での24年度の相談対応件数は6万件を超え過去最高となりました。もしかすると虐待はあなたの身近なところで起きているかもしれません。“なにかおかしいな”と感じたら、子ども相談センターなどの専門機関に相談・通報するなど、周りの人たちが手を差し伸べることが大切です。

子ども相談センター☎484-2954

## 児童虐待の相談は年々増加しています

全国の児童相談所での24年度虐待相談対応件数は6万6,807件（速報値）でした。このうち、千葉県を除く県内での対応件数は3,961件で、昨年と比べ1,573件増加しています。

八千代市子ども相談センターの相談件数も年々増加し、24年度は前年より100件以上多い248件の虐待に関する相談がありました。

特徴としては、言葉の暴力や子どもの目の前で家族に対して暴力をふるうなどの精神的な傷を与える心理的虐待が依然として増えていることがあげられます。

虐待は子どもの心身の成長や人格形成に大きな影響を与えるだけでなく、成人後や自分の子どもにも強い影響を残すおそれがあります。虐待を受けている子どもは自分から「助けて」とは言えません。地域や周りの大人の目で気づいてあげることが大切です。

「虐待かも」と思ったらまずは下記の専門機関に連絡ください。通報者のプライバシーは法律

で守られ、情報が間違っても、罰せられることはありません。

## どのような行為を虐待と呼ぶの

虐待は図1のように「身体的虐待」「心理的虐待」「ネグレクト」「性的虐待」の大きく4つに分けられ、これらの4つが重複して発生していることが少なくありません。

身体的虐待は子どもの身体に苦痛や外傷が生じるような暴行を加えることで、子どもの生命に危険が及ぶおそれもあります。

心理的虐待は子どもの心を著しく傷つけることで、子どもの目の前で夫や妻などに暴力をふるうことも心理的虐待にあたります。

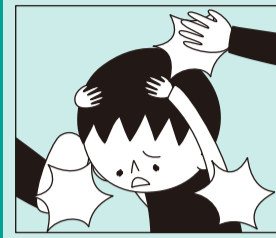
ネグレクトは子どもの健康や安全に無関心で、保護者としての保護する義務を怠っていることで、同居人などがその状態を放置している場合もネグレクトにあたります。

性的虐待は子どもにわいせつな行為をしたり、させたりすることで、身体的な接触を伴わないものも含まれます。

市内の相談対応件数248件のうち、身体的虐待

### 図1 身体的虐待

虐待の四つのパターン



- 殴る・蹴る
- 首をしめる
- タバコを押し付ける
- 乳幼児を激しく揺さぶる
- など

### ネグレクト



- 家に閉じ込める
- 食事を与えない
- 病気をしても病院に連れて行かない
- など

の割合は約30パーセント、心理的虐待は約35パーセント、ネグレクトは約34パーセント、性的虐待は約1パーセントとなっています。

## これって「しつけ」？ それとも「虐待」？

虐待が疑われる保護者の多くは「しつけのつもりでやった」と主張する傾向があります。

しつけとは、基本的な生活習慣や社会のルール・マナーなどを教えること。決して保護者の思い通りになるように子どもをコントロールすることではありません。

虐待としつけの判断は難しい面もありますが、次の例のように保護者の意図にかかわらず、子どもが心身に耐え難い苦痛を感じることであれば、それは虐待であると言えます。

### ◆例1 体罰の正当化

“悪いことをしたら叩く”のように、しつけのつもりで体罰を正当化しているケースがあります。暴力は歯止めがきかなくなってエスカレートする危険があり、取り返しのつかない事故を引き起こすこともあるので絶対にやめましょう。

### ◆例2 言葉の暴力

「○○ちゃんに比べてあなたは、ほんとにだめね」など、ほかの子と比べて責めることは、子

## 子どもと家庭の総合相談窓口 八千代市子ども相談センター

☎484-2954 FAX 482-9094

妊娠時から18歳までの子どもと、家庭を対象にした総合相談窓口です。子育ての迷いや悩み、お子さんからの相談にも応じます。専門の相談員が、電話や面接、家庭を訪問してきめ細やかな支援を行っていますので、気軽にご相談ください。子ども虐待の通報も受け付けます。

## 児童虐待や子育ての相談・通報

- 土曜・日曜日、祝日、年末年始を除く午前8時30分～午後5時  
【子ども相談センター】連絡先は左記のとおり  
【母子保健課】☎486-7250  
【教育委員会指導課】☎481-0301
- 24時間・365日受け付け  
【中央児童相談所子ども家庭110番】☎043-252-1152  
【児童相談所全国相談ダイヤル】☎0570-064-000  
【八千代警察署】☎486-0110

## 11月4日の振替休日は可燃ごみの収集を行います。11月23日の祝日は収集をお休みします

市ではハッピーマンデーに可燃ごみの収集を行っています。11月4日(休)の月曜日は可燃ごみだけの収集を行い、資源物（紙・布類）の収集はありません。

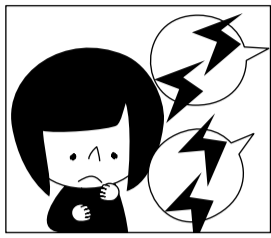
11月23日(祝)の「勤労感謝の日」は祝日のため、可燃ごみ・資源物（紙・布類）の収集は行いませんのでご注意ください。

コース	該当地域	指定袋使用			資源物		コース	該当地域	不燃ごみ	有害ごみ	可燃ごみ	びん・缶・ペットボトル類	紙・布類
		不燃ごみ	有害ごみ	可燃ごみ	びん・缶・ペットボトル類	紙・布類							
11月の資源物・ごみ収集日	1	大和田(成田街道南側)、萱田町(成田街道南側)、村上(3200・3300・3500番台の成田街道南側)、大和田新田(県道幕張八千代線より東側)、高津(県道幕張八千代線より東側)	5 第1火	19 第3火	月・水・金 4日は収集あり	木	土 23日は休み	9	7 第1木	21 第3木	月・水・金 4日は収集あり	火	土 23日は休み
	2	八千代台北	12 第2火	26 第4火	月・水・金 4日は収集あり	木	土 23日は休み	10	14 第2木	28 第4木	月・水・金 4日は収集あり	火	土 23日は休み
	3	八千代台西、八千代台南	19 第3火	5 第1火				11	21 第3木	7 第1木			
	4	八千代台東	26 第4火	12 第2火				12	28 第4木	14 第2木			
	5	上高野	6 第1水	20 第3水				13	1 第1金	15 第3金			
	6	村上団地	13 第2水	27 第4水	14	8 第2金	22 第4金						
	7	村上(新川の東側) 下市場、村上南、勝田台北	20 第3水	6 第1水	15	15 第3金	1 第1金						
	8	神野、保品、下高野、米本、米本団地、堀ノ内	27 第4水	13 第2水	16	22 第4金	8 第2金						

◆お問い合わせは、クリーン推進課☎(483)1151または清掃センター☎(483)4521へ

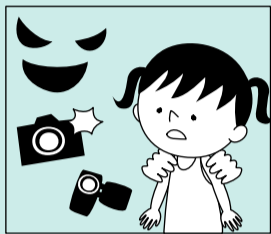


### 心理的虐待



- 言葉による脅し
- 無視する
- 兄弟と著しく差別するなど

### 性的虐待



- 性的ないたづらをする
- 性交、性的行為を強要する
- ポルノ写真の被写体にするなど

もに劣等感や絶望感を植え付けます。同時に子どもの自尊心を奪い、人への信頼感が育めなくなってしまう。

#### ◆例3 発達を無視した無理な要求

“年齢不相応な早期教育を強要する”。子どもの将来を思いついついやってしまいがちですが、早すぎる教育や稽古事などは子どもの成長や発達を妨げることもあります。

自分から興味を持つようになってからでないと、苦手意識が高くなってしまうこともあります。

### 「子育てが辛い」そう思っているのはあなただけではありません

現代の子育ての環境は、核家族化や地域から孤立している家庭が多く、子育ての大半が母親ひとりに任されているという現状があります。

実際、円満そうに見える家庭であっても親戚や近所の人たちに相談することが出来ずに、ストレスとして必要以上に子どもをしかったり、叩いたりしてしまうことがあります。

“子育てが辛い” “わが子なのにかわいいと思えないときがある”。そんな悩みを抱えているのはあなただけではありません。「こんなことを話して大丈夫なのかな」などと考え込まず、気軽に左記の相談窓口にご相談してください。

医療費は年々増加傾向にあり、24年度は過去最高の38.4兆円に達しました。国の試算では平成37年頃には60兆円を超えると見込まれています。安心して医療が受けられる医療保険制度を維持するには、一人ひとりが医療費を抑える努力をすることが大切です。

### 医療費を減らすためには

次のような取り組みが、医療費を減らすことにつながります。ご協力をお願いします。

◆年1回特定健康診査を受けましょう…糖尿病や高血圧などの生活習慣病の多くは自覚症状のないまま進行しています。生活習慣病を未然に防ぐため、自分は大丈夫と過信せず、40歳を超えたら特定健康診査を毎年受けましょう。

◆かかりつけ医を持ちましょう…自己判断で次々と病院を変えると、そのたびに初診料がかかってしまったり、検査が重複したりと負担が増えてしまいます。また、初めから大きな病院で受診するとさらに「保険外併用療養費」が必要になる場合があります。日頃から病気の治療や、医療相談などにも応じてもらえるかかりつけ医を持つことで、無駄な医療費を減らし、効果的な治療を行うことができます。

◆ジェネリック医薬品(後発医薬品)を利用しましょう…ジェネリック医薬品は、これまで使われてきた新薬(先発医薬品)の特許が切れた後に、販売が許可される同じ効き目の薬です。新薬に比べて価格が安いので、薬にかかる医療費と自己負担を減らせます。

◆診療時間に注意…休日や深夜以外であっても、午前8時前の早い時間帯や、午後6時～8時の受診には割増料金がかかります。薬局も同様です。緊急性がなければ、日中の診療時間内の受診を心がけてください。

### 柔道整復師や鍼灸師の施術は正しく利用しましょう

接骨院や整骨院などの柔道整復師による施術は、健康保険の対象となる場合とならない場合があります。打撲やねんざ、骨折・脱臼の応急手当などは、保険医療の対象となりますが、日常生活での疲れや肩こり、スポーツなどによる肉体疲労、加齢による腰痛などは、健康保険の対象外となり、全額自己負担となります。施術前にしっかりと確認しましょう。

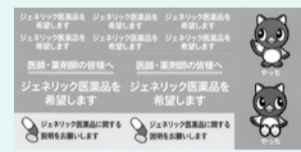
また、はり・灸などの鍼灸師の施術を健康保険で受けるには医師の同意書または診断書が必要となるので注意しましょう。

お問い合わせは  
国保年金課 483-1151 (代表)

### 「やっち」のおまけシール付きジェネリック医薬品希望シールを配布しています

ジェネリック医薬品を使っていただくため、「やっち」のおまけシール付き「ジェネリック医薬品希望シール」を配布しています。このシールを保険証やお薬手帳に貼ることで、ジェネリック医薬品への切り替えの希望を、医師や薬剤師に伝えることができます。市役所国保年金課や総合受付、保健センター、各支所などで配布していますので、ご利用ください。

印字された文字に重ならないように保険証などに貼ってください。



### 八千代市都市マスタープラン(改定版・素案)の意見を募集します

「八千代市パブリックコメント手続実施要綱」に基づき、八千代市都市マスタープラン(改定版・素案)への意見を募集します。意見を提出できる人は、市内に住所を有する人、市内に事務所または事業所を有する人、市内の事務所または事業所に勤務している人、市内の学校に在学している人、当該事業に利害関係を有する人です。意見に対しての個別回答は行いません。

▼内容 本市の将来の都市像を示すマスタープラン(計画) ▼募集期間 11月1日(金)～11月29日(金)必着 ▼公表場所 都市計画課情報公開室、支所・連絡所、公民館、図書館、市ホームページ ▼意見の提出方法・送付先 募集期間中に公表する計画(素案)に記載 (都市計画課)

### 第3回臨時市議会の結果

10月10日に25年第3回臨時市議会(会期1日)が開催され、補正予算案1件が再議されました。

■平成25年八千代市議会第3回定例会における「議案第1号 平成25年度八千代市一般会計補正予算(第4号)」の議決に係る再議 25年9月27日に修正議決された「議案第1号 平成25年度八千代市一般会計補正予算(第4号)」について、地方自治法第176条第1項の規定により再議に付され、さきの議決のとおり決定しました。 ※再議書は、情報公開室または市ホームページで閲覧できます (総務課)

### 八千代市長の資産等報告書の閲覧

「政治倫理の確立のための八千代市長の資産等の公開に関する条例」に基づいて作られた、市長の資産等報告書が、11月5日(火)から市役所1階情報公開室で閲覧できます。 (秘書課)

### 清掃センター焼却炉のダイオキシン類測定結果は基準以下

清掃センター焼却炉のダイオキシン類の測定結果は次の通りで、いずれも国の基準値を下回りました。

測定日	測定結果	基準値
1号炉 6月19日	0.11ナノグラム	5ナノグラム
3号炉 7月24日	0.0000078ナノグラム	0.1ナノグラム

※1ナノグラムは10億分の1グラム  
清掃センター 483-4521





# 「1%支援制度」 市民活動団体への支援金交付額が決定

市民の皆さんが、ボランティア団体やNPO法人などの市民活動団体を支援できる1%支援制度。今年も市民の皆さんから、支援したい団体を選ぶ「選択届け出」を受け付け、支援申請のあった40団体への交付額が決定しました。

## 八千代市市民活動団体支援金交付制度(1%支援制度)とは

市民(納税者)の皆さんが納めた個人市民税の1パーセント相当額を、皆さんの意思で、ボランティア団体やNPO法人などの市民活動団体(以下、団体)の支援に充てられる制度です。

## 選択届け出を受け付け

6月15日～7月31日、支援を希望する40団体の中から、市民の皆さんが支援したい団体を選ぶ「選択届け出」を受け付けました。この期間、支援を希望する団体は、各自PR活動を行い、市民の皆さんに支援をお願いしました。選択届け出の集計結果を各団体に通知し、8月30日に市ホームページなどで公表しました。

## 選択届け出の結果

「届け出結果」、「支援金交付決定額」などは、右ページ一覧表の通りです。今年度は、2,214人から選択届け出が寄せられました。記載不備などにより無効となった届け出を除き、最終的

な有効届け出人数は1,966人。個人市民税1パーセント相当額の合計は、368万6,943円となりました。

## 40団体に358万1,996円の支援金交付を決定

団体は、選択届け出結果を受けて、当初、計画した事業の変更や取り下げなどができます。今回、支援を希望する40団体のうち、変更申請を提出したのは1団体。申請を取り下げた団体はありませんでした。9月20日に開催した「八千代市市民活動団体支援審査会」で変更申請の内容について審査を行い、承認されました。これにより、市は40団体すべてに支援金の交付を決定し、支援金額の合計は358万1,996円となりました。21年度～25年度の支援対象団体数、選択届け出人数等の推移は、下表のとおりです。

## 今後のスケジュール

団体の事業実施期限は、26年3月31日(月)です。各団体は、事業終了後、市に実績報告書を提出。



6月29日、市民会館で開催された1%支援制度シンポジウム。市民や市民活動の関係者、全国の制度実施自治体の職員などが参加し、支援対象団体による活動PRも行われました。

その後、「八千代市市民活動団体支援審査会」で審査を行い、市が26年5月に支援金額を確定します。実績報告書や支援金確定額などは、26年6月以降、市のホームページで公表します。

## 右ページ一覧表の語句説明

- ◆事業費総額…団体が行う事業にかかる費用
- ◆交付申請額…団体が、市に対して「この金額を支援してほしい」と申請した額。上限は、事業費総額の2分の1
- ◆届け出結果…「この団体を支援したい」と届け出した市民の皆さんの人数と、皆さんの個人市民税1パーセント相当額の合計

■制度実施5年間の推移 ※25年度の「団体の事業費総額」と「支援金確定額」は26年5月ごろに確定します

	21年度	22年度	23年度	24年度	25年度
支援対象団体数	23団体	31団体	34団体	36団体	40団体
選択届け出人数 (うち有効届け出人数)	1,232人 (1,063人)	1,505人 (1,358人)	1,925人 (1,752人)	2,232人 (1,941人)	2,214人 (1,966人)
団体の事業費総額	10,009,960円	12,187,586円	11,851,568円	15,751,623円	—
支援金確定額	2,395,467円	2,276,908円	3,249,566円	3,205,449円	—

**お問い合わせは**

コミュニティ推進課  
 ☎483-1151(代表) FAX484-8824  
 ✉community@city.yachiyo.chiba.jp

行事	日時	場所
八千代市市民合唱祭	11月17日(日)12時開演	市民会館
大和田女性会文化祭	11月17日(日)10時～15時30分	隣の名木児童公園
手工芸展	11月15日(金)～11月17日(日)9時30分～17時 ※最終日は15時まで	八千代台文化センター
子ども創造表現フェスティバル2013	11月10日(日)13時～16時	市民会館
短歌大会	11月10日(日)11時～16時30分	八千代台東南公共センター
俳句大会	11月9日(土)13時～16時30分	八千代台東南公共センター
秀明大学飛翔祭	11月9日(土)10時～17時	秀明大学
美術展	11月3日(祝)～11月10日(日)10時～17時 ※5日(火)休館	勝田台文化センター

## 市民文化祭11月17日までの日程 (文化・スポーツ課)

**教育委員会委員長に綱島照雄さん**  
 10月1日の臨時教育委員会で、委員長に綱島照雄さん、同職務代理者に石井伸一さんが選ばれました。(教育総務課)

水道料金、下水道料金のお支払いは安心・便利な口座振替で。キャンペーン実施中

水道・下水道料金のお支払いは、金融機関へ行く手間が省け、納め忘れのない口座振替をご利用ください。皆さんの預貯金口座のある金融機関で申し込みをしていただくと、自動的に料金を納められます。

11月1日(金)から26年1月31日(金)まで「口座振替推進キャンペーン」を実施しています。期間中に手続きをいただいた人に「やちよの水」500mlペットボトルを半ダースプレゼント。金融機関へ提出した申込用紙の控えを料金収納業務を受託している第一環境(株)八千代営業所☎(483)5403/萱田町535-11へお持ちください。※プレゼントは在庫がなくなり次第終了とさせていただきます。ご了承ください。(給排水相談課)



▼問い合わせ いずれも電話で環境政策室(はたるの里づくり実行委員会事務局) ☎(483)1151へ

番号	団体名	事業名	交付申請		届け出結果		変更交付申請		支援金
			事業費総額	交付申請額	届け出人数 (延べ人数)	届け出金額	事業費総額	交付申請額	交付決定額
1	特定非営利活動法人アート・空の会	地域をつなぐ「生き生きアート・サロン」	80,000	40,000	14	10,127	—	—	10,127
2	八千代福祉ネットワーク	障害者週間企画 友生フェスタ	95,000	47,500	30	29,903	—	—	29,903
3	八千代市介護サービス事業者協議会	八千代市介護サービス事業者協議会講演会 元Jリーグ選手椅子バスケットボール選手「京谷和幸氏」を迎えて	366,600	183,300	55	104,122	—	—	104,122
4	やちよ樹々の会	さわやかサロン	668,500	222,500	37	55,407	—	—	55,407
5	八千代市精神障害者家族会かたくり会	ポレポレ祭り	120,000	60,000	55	46,969	—	—	46,969
6	特定非営利活動法人ひびき会	講演と子育て応援の集い「育児困難と児童虐待」	55,000	27,500	44	46,017	—	—	27,500
7	緑が丘ローズハーツふれあいフェスタ実行委員会	バラの街の文化イベント「緑が丘ローズハーツふれあいフェスタ」	800,000	400,000	54	86,385	—	—	86,385
8	街づくり市民の会	自然環境の保全と環境整備	650,000	300,000	95	126,062	—	—	126,062
9	八千代川柳連盟	八千代市民川柳大会開催事業	300,000	50,000	20	14,068	—	—	14,068
10	八千代市華道連盟	市民文化祭第38回華道展	167,000	72,500	39	46,597	—	—	46,597
11	八千代市美術アカデミー	絵画を楽しもう	1,135,000	200,000	69	75,384	655,000	75,384	75,384
12	八千代市三曲協会	第60回箏・三絃・尺八による三曲演奏会	220,000	100,000	63	89,837	—	—	89,837
13	八千代市囲碁将棋連合会	八千代市囲碁将棋大会	302,400	100,000	29	39,849	—	—	39,849
14	八千代リトルシニア野球協会	少年野球育成事業	298,000	149,000	60	79,004	—	—	79,004
15	やちよマミーズプラス	やちよマミーズプラス 第2回演奏会	133,000	66,500	43	54,996	—	—	54,996
16	八千代市人形劇協会	人形劇まつり	150,000	60,000	54	49,831	—	—	49,831
17	上総掘伝承の会	人力井戸掘鑿工法・上総掘りによる井戸掘鑿等・伝承・普及事業	490,000	70,000	39	34,888	—	—	34,888
18	八千代合気会	八千代市「親と子の合気道&護身術」講習会	123,800	52,400	44	80,061	—	—	52,400
19	八千代市郷土歴史研究会	ふるさとの歴史を知る集い	1,400,000	700,000	214	270,882	—	—	270,882
20	女性の日記から学ぶ会	聞かせて あなたの戦中戦後	200,000	100,000	22	13,226	—	—	13,226
21	特定非営利活動法人八千代ボンスポーツクラブ	平成25年度健康づくり教室の開催	1,933,050	300,000	54	111,795	—	—	111,795
22	八千代交響楽団	八千代市市民文化祭 第75回市民コンサート	1,400,000	200,000	75	72,847	—	—	72,847
23	八千代市少年野球連盟	八千代市内少年少女軟式野球大会	2,000,000	1,000,000	434	745,307	—	—	745,307
24	八千代フェスティバルバンド	第6回スペシャルコンサート	364,100	182,050	16	9,407	—	—	9,407
25	八千代市ミニバスケットボール連盟	八千代市小学生ミニバスケットボール大会	359,000	179,500	88	154,366	—	—	154,366
26	八千代市茶道連盟	八千代市市民文化祭茶会	325,000	100,000	31	88,686	—	—	88,686
27	八千代市テニス協会	習ってみよう!!テニス	599,900	299,950	70	102,532	—	—	102,532
28	八千代市芸術文化協会	八千代市民写真会	200,000	80,000	33	23,622	—	—	23,622
29	八千代菊花会	第49回八千代菊花大会	340,000	170,000	9	7,540	—	—	7,540
30	八千代ごみゼロの会	ソーラークッカーを作ってソーラークッキングに挑戦!	106,300	53,150	47	57,177	—	—	53,150
31	特定非営利活動法人花見川の土手を美しく維持する会	花見川の土手を美しく維持する事業	147,200	70,000	60	58,899	—	—	58,899
32	特定非営利活動法人八千代オイコス	「花輪川」の水質調査と美しい景観を守る活動	200,000	100,000	75	78,441	—	—	78,441
33	YACHIROCK	八千代台駅周辺のゴミ拾い活動	261,300	126,300	46	32,084	—	—	32,084
34	八千代自然と環境を考える会	谷津田での野草保存と冬季湛水のお米作り	140,000	70,000	43	47,315	—	—	47,315
35	里山むつみ隊	「むつみの森」の整備事業	180,000	90,000	101	112,988	—	—	90,000
36	特定非営利活動法人子どもの文化ネットワークソレイユ	プレイセンター(親子ふれあい学習)活動	420,000	200,000	35	85,177	—	—	85,177
37	特定非営利活動法人子どもネット八千代	アートスタート2013(親子で楽しむライブステージ)	570,000	260,000	118	291,754	—	—	260,000
38	八千代少年少女ゲートボールクラブ	八千代少年少女ゲートボール教室	100,000	50,000	27	25,704	—	—	25,704
39	八千代少年少女合唱団	八千代少年少女合唱団 第36回定期演奏会	1,833,000	300,000	121	202,287	—	—	202,287
40	特定非営利活動法人山仲間アルプ	自然と親しむ子ども山登り教室	537,800	260,000	27	25,400	—	—	25,400
合計			19,770,950	7,092,150	2,590	3,686,943	(19,290,950)	(6,967,534)	3,581,996

※( )内の数字は変更交付申請後の事業費総額及び交付申請総額

### 募集 「地球にやさしい暮らし」講座の参加者

家庭でのちょっとした心がけでエネルギーを節約し、川や海もきれいにできます。普段の生活で実践できる環境にやさしい料理を学ぶ講座。メニューは、さつま芋ご飯、旬彩とん汁、スパイシーハニートチキン季節の野菜添えなどを予定。先着20人。

▼日時 11月25日(月)午前10時～午後1時 ▼場所 八千代台公民館 ▼費用 500円(材料費。当日徴収します) ▼持ち物 エプロン、三角巾、タオル、布巾、筆記用具 ▼申し込み 電話で環境保全課(483)1151

### ふるさとステーション秋の収穫祭

焼き芋・お餅の販売、アイスの値引き販売、お弁当の販売など、各テナントによる特別販売を行います。

▼日時 11月16日(土)午前9時30分～午後3時 ▼問い合わせ ふるさとステーション(488)6711

### ちばの直売所フェアを11月30日(土)まで開催

地域の農林水産物をより多くの人に知ってもらうため、「ちばの直売所フェア」を11月1日(金)から11月30日(土)まで県内各所で開催します。フェアには、市内3か所の直売所(グリーンハウスゆりのき店・勝田台店、ふるさとステーション内農産物直売所)をはじめ、県内110か所の直売所が参加します。期間中は、スタンプリーによる抽選プレゼント、直売所独自のイベントなどを開催。詳しくは、県ホームページをご覧ください。県農林環境整備課043(223)2782または市農政課(483)1151へ。(農政課)

### ほたるの里の環境整備・生き物調査に参加しませんか

ほたるの里では、ホテルをはじめ多くの生き物が生息できる環境を作るため、11月9日(土)・26年1月18日(土)に環境整備・生き物調査を行います。生き物に興味がある人はぜひご参加ください。

当日は午前9時からほたるの里の生き物調査を実施し、つづいて環境整備を行います。調査の結果は今年度中にマップとしてまとめます。当日は、汚れても良い服装で、帽子や飲み物・軍手など、各自で寒さ対策などをお願いします。事前の申し込みは不要です。

■ほたるの里を環境学習の場として利用できます。子ども会などの団体が環境学習の場として使えます。事前にご連絡ください。

■ホテルメイトになりませんか。ほたるの里づくり実行委員会では、ほたるの里の自然環境保全のため、積極的に活動してくれるホテルメイトを募集しています。年会費は500円です。



# お知らせ

市役所  
〒276-8501 大和田新田312-5  
☎483-1151 (代表)

## 住生活総合調査が実施されます

12月1日を調査基準日として、平成25年住生活総合調査が全国一斉に行われます。この調査は、住生活に関する諸施策の基礎資料を得ることを目的に国土交通省が実施するものです。10月に実施された住宅・土地統計調査に回答いただいた世帯の中から抽出した全国で約9万2,000世帯が対象で、本市では約90世帯が対象となります。

11月下旬から12月上旬にかけて調査員が対象世帯を訪問しますので、ご協力をお願いします。(建築指導課)

## 無料調停相談を行います

民事紛争や家事紛争全般について、経験豊かな裁判所調停委員や弁護士が相談に応じます。▶日時 11月16日(土)午前10時～午後3時30分 ▶場所 市役所1階相談室 ▶申し込み 当日直接会場へ (生活安全課)

## 全国一斉「女性の人権ホットライン」強化週間

「女性に対する暴力をなくす運動」の期間中、全国一斉に人権擁護委員が「女性の人権ホットライン」を通じて、相談に応じます。▶日時 11月18日(月)～22日(金)の午前8時30分～午後7時、11月23日(祝)・24日(日)の午前10時～午後5時 ▶対応者 千葉県人権擁護委員連合会女性人権擁護委員・千葉地方法務局人権擁護課職員 ▶電話 0570-070-810 ▶問い合わせ 千葉県人権擁護委員連合会事務局(千葉地方法務局人権擁護課内) ☎043-247-3555 (健康福祉課)

## 11月の休日開庁

- 戸籍住民課の窓口(1階) 10日(日)午前8時30分～正午 ※取り扱いできない業務もあります
- 納税相談(3階) 24日(日)午前9時～午後4時
- 国民健康保険料の相談(1階) 24日(日)午前9時～午後4時

## 年末調整説明会を開催

25年分の給与所得の年末調整の仕方や法定調書、給与支払報告書の作成と提出などに関する説明会を開催します。当日は国税局などから郵送された「出席票兼関係用紙請求書」、「年末調整のしかた」などの説明書を必ずお持ちください。▶日時 11月11日(月)午後1時45分～4時(午後1時～1時45分に用紙配布) ▶場所 市民会館 ▶問い合わせ 千葉西税務署 ☎043-274-2111 (市民税課)

## 公共施設のアスベスト調査結果を公表

吹き付け材の含有調査で、基準値を超えるアスベストが確認された大和田公民館、阿蘇公民館、村上小学校、勝田台小学校、大和田中学校、高津中学校の施設使用の安全性を確認するため、8月に気中アスベストの含有調査を実施しました。

その結果、すべての施設で空気中1リットル当たりの浮遊粉じん濃度が0.3本以下で基準値(10本)を下回ったこと

## 千葉県最低賃金が改正されました

10月18日から、県内の事業所で働くすべての労働者(パート、アルバイトなどを含む)とその使用者に適用される地域別最低賃金「千葉県最低賃金」が時間額777円に改正されました(従来は756円)。詳しくは、千葉労働局労働基準部賃金室 ☎043-221-2328、24時間テレホンサービス ☎043-221-4700 または同局ホームページへ。(商工課)

## 九都県市エコドライブ講習会

九都県市(南関東1都3県と5つの政令指定都市)主催による環境にも家計にもやさしい「エコドライブ」の講習会を開催します。▶日時 11月18日(月)午後1時～5時 ▶場所 東洋モータースクール(村上654-1) ▶費用 1,000円 ▶申し込み 11月8日(金)までに、電話かメールで日本自動車連盟(JAF)東京支部 ☎03-6833-9130 ☒tokyo-safety@jaf.or.jpへ (環境保全課)

から、施設の使用について安全性が確認されました。

今後、この6施設について対策工事を進めていきます。また、工事が終了するまでは、定期的にモニタリング調査を実施し、施設使用の安全性の確保に努めます。(総務課)

## 11月15日(金)から狩猟期間が始まります

狩猟期間は、11月15日(金)から26年2月15日(土)です。狩猟者はマナーを守り、安全な狩猟に努めましょう。野外で活動する場合は、目立つ服装をしたり、ラジオを携帯するなど、事故防止の対策を行いましょう。問い合わせは、千葉県自然保護課 ☎043-223-2972へ。(環境保全課)

## 赤十字奉仕団バザーへの物品提供のお願い

八千代市赤十字奉仕団では、11月24日(日)に福祉センター前でバザーを行います。バザー開催にあたり、物品の提供をお願いします。ご連絡いただければ奉仕団が受け取りに伺います。収益金は、救急法の普及や市内施設へのAED(自動体外式除細動器)の寄付に使われる予定です。※新品衣料、食料品、日用雑貨などの提供をお願いします。古着、古本、中古家具はご遠慮させていただきます (健康福祉課)

## 市民団体に花苗を配布します

環境緑化公社では市内の緑化推進のため、市民団体にパンジーの苗を配布します。数量限定。個人不可。▶条件 ①指定日時に指定場所で、直接受け取れる人。②集会施設や道路に面するなど公益性の高い場所に植え、公社規定(配布時指示)の名札を自作、設置すること。③植えた後に確認用写真数点を公社に送付すること ▶配布日時 12月4日(水)・5日(木)午後2時～3時30分または6日(金)午前10時～11時30分(日時は公社が指定) ▶配布場所 上高野多目的グラウンド駐車場 ▶申し込み 11月14日(木)必着で復返はがきに団体名、希望本数、受取人住所、氏名、電話番号を書き〒276-0046大和田新田584-1同公社 ☎458-6446へ郵送

# 保健

〒276-0042 ゆりのき台2-10  
保健センター母子保健課 ☎486-7250  
健康づくり課 ☎483-4646



## マタニティ広場

地域子育て支援センターで妊婦さんや先輩ママとの交流会を開催。出産準備や分娩のこと、子育てのことなど、たくさん聞いて不安を解消しましょう。母子健康手帳と一緒に交付した、すくすくセット内の教室案内を参考に各地域子育て支援センターへ電話で申し込んでください。

■12月の日程 10日(火)・米本南保育園、17日(火)・高津南保育園、20日(金)・ゆりのき台保育園

## 2歳6か月児歯科健診(予約制)

歯科医師による健診や相談、歯科衛生士の歯みがき実習を行います。▶日時 12月6日(金)・26年1月14日(火)・20日(月)。受け付けは午後1時～1時30分 ▶場所 保健センター ▶対象 23年

## 献血

- 11月2日(土)午前10時～11時45分・午後1時～4時、フルルガーデン八千代(八千代中央ライオンズクラブ主催)
- 11月3日(祝)午前10時～11時45分・午後1時～4時、フルルガーデン八千代(八千代市献血推進協議会主催)

## 夜間・休日急病診療

◆急病のときは、まず、当番医で受診を

【テレホン案内】  
内科系(小児科) ☎482-6870  
外科系・その他の科目 ☎482-6871  
歯科 ☎482-6872  
※小児科・その他の科目・歯科は、日曜・祝日・年末年始の8:30～17:00のみ

つながらないときは、市役所 ☎483-1151 か消防本部 ☎459-2441へ。当番医は、市ホームページでも見られます。

【やちよ夜間小児急病センター】  
東京女子医科大学八千代医療センター内  
毎日18～23時 ☎458-6090  
※23時以降は ☎450-6000へ

【こども急病電話相談】  
お子さんの急病時、受診が必要か判断に迷うなどに看護師や小児科医が相談に応じます。  
毎日19～22時 局番なしの ☎#8000

## 11月の相談案内

ふれあい相談 心配ごと 法律相談	緑の相談	消費生活相談	高齢者総合相談	子ども総合相談(0～18歳)	青少年の非行に関する相談	教育相談	適応支援相談	ことばと発達相談	成人の健康相談	悩み電話相談	女性、こころの健康相談	ほっと相談	メンタルヘルス	ごとの悩み	地域職業相談室	職業相談	住宅耐震相談	宅地建物相談	登記・測量相談	行政書士相談	予約制			行政相談
																					交通事故相談	法律相談	法律相談	
火・木曜日 13時～16時	6日(水)・20日(水) 13時～16時(予約)	28日(月) 9時～12時 29日(火) 13時～16時	月～金曜日 8時30分～17時 地域包括支援センター	月～金曜日 8時30分～17時	月～金曜日 9時～16時	月～金曜日 9時～16時	月～金曜日 9時～17時	月～金曜日 9時～17時	月～金曜日 9時～17時	火・木・金曜日 9時～16時	火・木・金曜日 9時～16時	火・木・金曜日 9時～16時	13日(水) 9時30分～15時30分(予約)	14日(木) 13時～16時 健康福祉課	月～金曜日 9時～17時	11日(月) 10時～16時(予約)	15日(金) 13時～16時	14日(木) 13時～16時	21日(木) 13時～16時	13日(水) 10時～15時 14日(木) 10時～15時	25日(月) 9時30分～15時 26日(火) 9時30分～15時	1日(金) 5日(火) 8日(金) 12日(火) 15日(金) 19日(火) 20日(水) 22日(金) 26日(火) 29日(金)	18日(月) 13時～16時	
社会福祉協議会相談専用 ☎(487)2940	社会福祉協議会 ☎(483)3021	環境緑化公社 ☎(458)6446 消費生活センター ☎(485)0559	内線 ☎(483)1151 大和田 483 高津緑が丘 489 八千代台 481 村上 405 阿蘇 488 勝田台 481	子ども相談センター ☎(484)2954	青少年センター ☎(483)2842	教育センター ☎(486)8866	フレンド八千代 ☎(486)9887	ことばと発達の相談室 ☎(486)1019	健康づくり課 ☎(483)4646	男女共同参画センター相談専用 ☎(485)7333	障害者支援課	市役所第3相談室	職業相談室(1階)	建築指導課	市役所第3相談室	建築指導課	市役所第3相談室	市役所第3相談室	市役所第3相談室	市役所第3相談室	市役所第3相談室	市役所第3相談室	市役所第3相談室	市役所第3相談室
市役所 ☎483-1151 (代表)																								

行機：27日(水)～29日(金)8時～18時。ヘリコプター：なし。  
ヘリコプター離着陸訓練 8日(金)、11日(月)～14日(木)8時～18時。最新の日程は市ホームページをご覧ください。習志野駐屯地広報班 ☎(466)2141  
●とっておきの福祉まつり 障害の疑似体験や手話点訳、車いす体験、福祉施設製品の販売など。11月23日(祝)10時～15時。フルルガーデン八千代噴水広場。八千代市身体障害者福祉会 ☎(485)1245 ☒(485)1329  
●つばさまつり 模擬店イベントなど。無料豚汁あり。11月2日(土)11時～15時 高津団地中央公園。雨天時3日(祝)。八千代市福祉作業所 第3つばさ・加藤 ☎(459)8197



6月生まれ ▶申し込み 健診日の1週間前までに電話で母子保健課へ

### 妊産婦さんへの思いやり (マタニティマーク)

右のマタニティマークは、妊娠初期の妊婦さんが周囲に妊娠していることを知らせるためのマークです。交通機関での座席のゆずりあいや受動喫煙防止など、バスや電車内、飲食店など、このマークを身につけている人を見かけたら、思いやりのある行動をお願いします。



詳しくは厚生労働省のホームページをご覧ください。マタニティキーホルダーは、東葉高速鉄道と京成電鉄の全駅で配布しています。

### 小児用肺炎球菌ワクチンが13価ワクチンに切り替わります

肺炎球菌ワクチンは、肺炎球菌によって引き起こされる病気を予防します。11月1日以降、7種類の肺炎球菌の成分が含まれる7価ワクチンから13種類の肺炎球菌の13価ワクチンに切り替わります。接種間隔は変更なく、現在7価ワクチンで接種をしている人は、引き続き13価ワクチンを継続できます。詳しくは市HPまたは母子保健課へ。



### 習志野健康福祉センターから

■H I V抗体検査と肝炎検査(予約制) 検査は無料・匿名。肝炎のみの検査も可 ▶日時 11月7日(木)、12月5日(木)午前9時~10時・午後5時30分~7時、11月21日(木)午後1時~2時 ▶申し込み 疾病対策課 475-5154。1週間前から受け付け

■精神保健福祉相談(予約制) ▶日時/場所 12月10日(火)午後2時から/習志野健康福祉センター、12月3日(火)・24日(火)午後2時から/八千代市障害者福祉センター ▶申し込み 地域保健課 475-5152

■ピアサポート相談(予約制) 精神障害の経験者が相談を受けます。▶日時 12月17日(火)午前9時15分から ▶場所 習志野健康福祉センター ▶申し込み 地域保健課 475-5152

## 情報ぎやらりー

特に表示されていないものは受講無料です。詳しくは各主催者に問い合わせてください。



阿蘇公民館 488-1185

◆クリスマスから正月まで楽しめるコンテナガーデンを作ろう 年末年始を華やかに彩るコンテナガーデンを作ります。環境緑化公社との共催。市内在住または在勤の成人、先着16人。手袋持参。作業のできる服装で 11月27日(水)午後1時30分~3時30分 1000円(資料代) 午前9時から電話か直接同館窓口へ。参加費は11月13日(水)までに同館へ

◆男性料理教室・全2回 伊達巻ほか4品を作ります。市内在住または在勤の成人男性対象。先着16人。エプロン、三角巾、布巾、持ち帰り容器持参 11月7日(土)、21日(土)午前9時30分~午後1時30分 1000円(2回分) 午前9時から電話か直接同館窓口へ。参加費は11月27日(水)までに同館へ

◆木の実のクリスマスツリーとお正月の寄せ植え・全2回 木の実を使ったクラフトツリーと冬の寒さに耐える生花の寄せ植えを作ります。環境緑化公社との共催。市内在住または在勤の成人対象。先着16人。筆記用具、上履き、レジ袋持参。作業のできる服装で 11月29日(金)、12月6日(金)午後1時30分~4時 1500円(材料代) 午前9時から電話か直接同館窓口へ。11月11日(月)締め切り

勝田台公民館 485-5202 ◆ファミリー人形劇場 人形劇と腹話術、オカリナの演奏。幼児、小学生とその保護者対象。先着100人 12月7日(土)午後1時30分~3時 午前9時から電話または直接同館窓口へ

八千代台公民館 483-5553 ◆おはなしと映画の会 フランネルシアター、おはなし、映画、楽しい工作など 11月9日(土)午前10時30分~11時45分 当日直接同館へ

◆草と花の魔法術~草木染め・ハンギングバスケット~・全3回 環境緑化公社と共催。市内在住または在勤の成人対象。先着16人 11月18日(月)・19日(火)、12月5日(木)午後1時30分~3時30分 1500円(保険代・材料費)

◆おはなしと映画の会 フランネルシアター、おはなし、映画、楽しい工作など 11月9日(土)午前10時30分~11時45分 当日直接同館へ

◆草と花の魔法術~草木染め・ハンギングバスケット~・全3回 環境緑化公社と共催。市内在住または在勤の成人対象。先着16人 11月18日(月)・19日(火)、12月5日(木)午後1時30分~3時30分 1500円(保険代・材料費)

■午前9時から電話か直接同館窓口へ 緑が丘公民館 489-4919 ◆古文書講座「あのと時の大岡越前」・全2回 「大岡忠相日記」などから徳川吉宗と行った享保の改革を検証します。市内在住の成人対象。先着20人 11月18日(月)・25日(月)午後2時~4時 100円(資料代) 午前9時から電話か直接同館窓口へ



大和田図書館 482-3240

◆図書館であそぼう~野菜で秋を描こう~ 野菜をスタンプのように使い、大きな和紙に描きます。3歳くらいの子どもと保護者対象。先着10組 11月12日(火)午前10時~11時30分 午前9時から電話か直接同館窓口へ



郷土博物館 484-9011

◆やち博講座「大岡越前、その生涯と八千代への影響」 名奉行大岡越前守忠相の一生と市域の幕領・島田村に与えた影響を考察します。先着100人 12月1日(日)午後2時~3時30分 電話か直接同館窓口へ

◆竹細工講座 竹籠作りを通して日本の伝統的な文化に触れます。小学4年生以上対象。先着20人 12月8日(日)午後1時~4時 800円(材料費・保険代) 事前に電話か直接同館窓口へ



文化伝承館 458-1700

◆八千代の民俗文化再発見③「伝承文化の散歩道、吉橋周辺」 地域の史跡や文化財などを巡り、八千代の伝承文化について学びます。市内在住または在勤の小学生以上対象(小学生は保護者同伴)。先着30人。飲み物持参、歩きやすい服装で 11月17日(日)午後0時50分八千代緑が丘駅北口集合。吉橋までバスで移動し、周辺を散策後、3時40分のバスで同駅に戻り解散 100円(集合場所までの交通費とバス代は各自負担) 電話か直接同館窓口へ

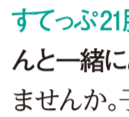
総合生涯学習プラザ 487-3718 ◆MOS+Tクリスマスライブ 女性ポカール3人とピアニストによるクリスマスソング、ジャズ、ポピュラーミュージックのコンサート。先着70人 12月7日(土)午後6時~7時 電話か直接同プラザ窓口へ

八千代台東南公共センター 485-6611 ◆東南子ども将棋大会 低学年と高学年の部に分かれて対局します。市内在住の小学生以下対象。先着30人。弁当、飲み物持参 11月30日(土)午前10時~午後3時 午前9時から電話か直接同センター窓口へ

地域子育て支援センター ◆子育てワークショップ「おしゃべり広場」 子育てに関することをお母さん同士でおしゃべりしませんか。保育あり、要予約。時間はすべて午前10時15分~11時45分 【すてっぷ21大和田 486-7455】自分らしく子育て/11月19日(火) 【すてっぷ21勝田台 487-4827】子育て中の夫婦のコミュニケーションのこと/11月26日(火) 【こあら 450-0942】イヤイヤの時期、どう付き合う?/11月28日(木)

すてっぷ21勝田台 487-4827 ◆お父さんと一緒にあそぼうよ 親子で遊びに来ませんか。子育ての情報やお楽しみ会もあります 12月7日(土)午前9時~午後1時30分 当日直接同所へ

消防本部警防課 459-7804 ◆普通救命講習①成人、②小児・乳児 AEDを含む心肺蘇生など。市内在住または在勤・在学の人対象。①先着20人、②先着15人 ※申込者が少数の時は中止の場合あり ①11月17日(日)午前9時~正午、②11月24日(日)午前9時~正午 所中央消防署 500円(教本代など) ①は8日(金)まで、②は15日(金)までに電話で同課へ。午後5時15分以降と土曜・日曜日は 459-2441へ



市民体育大会

■ライフル射撃 ARは所持許可者、DPは制限なし。個人戦ARP30、ARS30、DP20、ジュニア20 11月13日(水) 所末広AR射撃場 当日可。事前申し込みは金坂(末広自動車) 450-3817へ

市民レクリエーション大会

■ターゲットバードゴルフ 11月2日(土)午前10時~正午(9時30分から受け付け) 所総合運動公園多目的広場 300円(当日徴収) 電話で田口 485-6528へ(当日受け付け可)

## 市民伝言板

●女性のステップ(踏み台昇降) エクササイズ体験会 足の衝撃が少ない台の昇降運動で脂肪燃焼。11月8日(金) 22日(金)10時~11時30分、ふれあいプラザ。5000円。キープライニング・今井 405-0255

●花輪川く桑納川エコウォーキング 花輪川、桑納川方面を散策。自然観察、歴史散歩ごみ拾い、搾りたての牛乳や甘酒の試飲など。軍手、双眼鏡持参。歩きやすい服装で。11月10日(日) 9時30分八千代緑が丘駅モニュメント広場集合(9時45分出発)。12時現地解散。先着30人。問い合わせは八千代オikos事務局・小原 450-4663へ

●サンデー高津もみじまつりダンスパーティー ミキシング、トライアルあり。軽食付き。11月10日(日)13時15分~16時30分、八千代文化センター1。前売り1200円、当日1500円。鈴木 450-0545

●健康力向上「スポーツ吹矢一日体験会」 肺活量、年齢性別関係なくゲーム感覚で楽しめます。11月10日(日)13時30分~15時30分、勝田台公民館。250円(教材費)。(社)日本スポーツ吹矢協会八千代中央支部・高松 480-1223

●家事家計講習会(予算のある家計簿で家族の夢を叶えませんか) 先着35人。11月11日(月)10時~12時、緑が丘公民館。3500円(資料代)。保育あり(要予約、軽食付き)3000円。全国友の会・鈴木 459-9055

●あそぼうよ みんなよつといで手をつなごう子育ての輪(プラバン、魚つり、皿回しなど) 11月16日(土)13時30分~16時30分、ふれあいプラザ。あそぼうよみんなよつといで実行委員会(八千代市職員労働組合事務所内) 482-9075

●公開講座「女性史からまなぶ「青肩の人」上村松園」 女性画家として、茨の道を切り開いて、先着20人。11月26日(火)10時~12時30分、男女共同参画センター。らいてうの会・恵 483-3823(17時以降)

●ワイワイクッキング 鶏・豆を使ってひと工夫の料理を楽しむ講習会。定員20人。12月1日(日)10時~14時、ふれあいプラザ。1000円(材料費・保険代など)。往復はがきに講習会名「わいわいクッキング」・住所・氏名・性別・年齢・電話番号・返信先を記入し、11月15日(金)必着で、〒276-10028村上1902-13野澤方 八千代市レクリエーション協会事務局 483-5255へ郵送

## ミニ・ガイド

●11月の習志野演習場訓練日程 気象条件などにより一部変更または中止する場合があります。【落下傘降下訓練】飛





# 19万人のひろば

八千代市イメージキャラクター「やっち」

1日1票  
投票できるよ

ゆるキャラグランプリ  
投票は11月8日(金)まで

ゆるキャラグランプリ 2013に、「やっち」がエントリーしています。投票は11月8日(金)までです。パソコン・スマートフォン・携帯電話から、1つのメールアドレスにつき1日1票投票できます。「やっち」への投票をお願いします。投票は、<http://www.yurugp.jp/index.php>から。



▲QRコード

## 新川から普段見られない景色を楽しむ

環境保全促進助成事業「子ども環境教室」でEボート体験

Eボートは、参加者が交流(Exchange)し、水辺の環境(Environment)を考え、エコライフ(Eco-life)を促進するもの。誰でも(Everybody)簡単に(Easy)楽しめる(Enjoy)乗り物です。10月5日、子ども環境教室が開催され、Eボートを体験しました。

初めに印旛沼や新川の歴史の講義を受け、こぎ方を習い、Eボートに搭乗。あいにくの雨の中、レインコートを着て、八千代橋から印旛沼方向へ元気よくこいでいきます。逆水橋付近で折り返し、帰りは、追い風でスピードに乗ったままゴール。参加者は、「水の上からだ道路や建物が見えなくて、水



▲みんなで一緒にこぐ一体感も楽しめます

や川岸の植物に囲まれているみたい」と、普段見られない景色と、自然との一体感を楽しんでいました。



## 子供たちの夢をともし地域の和と絆

米本神社の竹灯籠祭りで阿蘇小学校児童がメッセージ

10月6日、米本神社境内で竹灯籠祭りが開催されました。今年で3回目の開催となる祭のテーマは「ひろめよう地域の和、深めよう地域の絆」です。今年、阿蘇小学校の児童全員へ事前に竹筒を渡し、メッセージを書いてもらいました。「家族が幸せでいられますように」、「野球選手になれますように」など児童の思いをのせた103本を含め、約700本の竹灯籠が並びました。

米本囃子のお囃子が鳴り響くと、境内は幻想的な雰囲気。祭囃子を習っている阿蘇小学校児童10人もお囃子に参加。竹灯籠で作った「絆」の文字には「地域の和を拡げて、米本の伝統を継承していきたい」という地元の人の熱い思いが込められていました。



▲将来の夢などが書かれた竹灯籠に思いを込めて

## いつかまた対戦したい

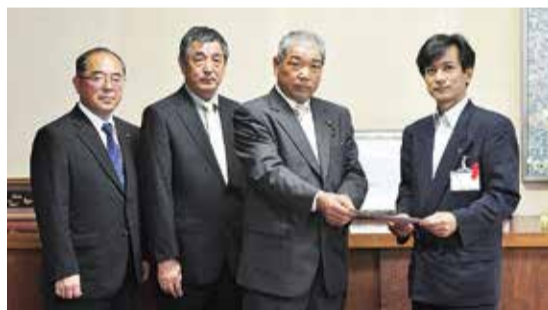
東南子ども将棋教室で石井プロが指導

10月12日、八千代台東南公民館主催の東南子ども将棋教室で、石井健太郎プロが指導しました。平成8年から続くこの将棋教室に、石井プロも小学1～3年生の時に参加。その後も将棋を続けて12年、今年10月にプロ入りを果たしました。

この日は、石井プロから出された詰め将棋の問題をみんなで解き、記念撮影後、プロ対9人ずつの同時対局で21人の子どもたち全員と対局しました。幼稚園の時に、後の師匠となる所司プロと対局した体験から大きな影響を受けたという石井プロが、「楽しみながら将棋を続けてほしい」と子どもたちにアドバイス。「もっと勉強していつかまた対戦したい」という子どもたちの中から、新たなプロ棋士が誕生するかもしれません。



▲個別ハンデ付きの9人同時対局。プロに勝った子もいました



▲左から荻原伸浩委員、鈴木勉職務代理者、山崎良弘会長

## 農業委員会が建議書を提出

市農業委員会が農業施策に関する建議書を市長に提出しました。主な内容は、農業生産基盤の整備と利活用、農業経営体の育成と支援、高付加価値型農業の実現、人と環境にやさしい農業の推進、市民とふれあう農業の推進、農業委員会の体制整備など。農業者との意見交換会の意見も含めて要望しました。

建議書の詳細は、市HPをご覧ください。

離れ住むはらから老いぬ吾亦紅  
山里の風の緻密に秋兆す  
浄め塩己に振りし秋湿り  
涼新た海鮮料理湾に食ぶ  
日々草余生の暮らし受入れて  
刈田焼く煙に驚の影薄し  
鶏頭の空より他は目もくれず  
木の実踏む山の冷気の裂ける音  
雑草を少し残して虫の宿  
台風一過瓦の色のつややかに  
木犀の香纏ひてシャツを干す  
走り蕎麦水車の弾く水の音  
紫苑咲く日の過ぎ易き裏通り  
秋麗や裾野ゆったり富士の山  
喪の着物着る事もなし虫干す  
晩鐘の音の余韻や雁渡る  
藪枯し屋根の榎まで這ひにけり

選評 一句目、「吾亦紅」は山野の草叢に多く、桑の実の長寿を喜びつつも互いの老いの日や吾亦紅(蛇笏)兄弟山里を歩きながら頬に来る風に肌理の細かい爽やかさを感じた。夏のざらついた風とは違う。「緻密」が良い。季節の変わり目を素早く捉える事が大切。三句目、家人が留守だったのであろう。喪帰りのお清めの塩を身に振った時の淋しさ、悲しさ、故人への切ない思いがこみ上げた事であらう。秋湿りという季語もじんときくるものがある。

八千代台北 大島 宏  
勝田台 芳賀 博子  
勝田台 市原 美恵  
八千代台西 渡辺 和子  
上高野 小沢 紀子  
勝田台 椎名 泰光  
八千代台南 豊永 純子  
村上 田上 芳弘  
米本 千葉 佐代子  
勝田台 小島 文子  
八千代台西 小島 光子  
八千代台東 空戸 光子  
大和田新田 浅香 満子  
上高野 利守 富士子  
勝田台 原田 悦子  
八千代台北 戸村 伸  
大和田新田 熊谷 文男

やちよ俳壇

491回

小林希世子選



## リサイクル・ガイド

消費生活センター 電話485-0559

●この欄のお問い合わせは消費生活センターへ。受け付けは、土曜・日曜日、祝日を除く午前8時30分から午後5時まで(午後4時～5時は電話483-1151へ)。交渉は当事者で行い、結果は必ず同センターへ報告を。

【あげます】 ▶羽毛布団ダブル(新品) ▶2人用ソファ(布製(色・ベージュ) ▶ベッド(引き出し付き) ▶剣道防具一式(小学校低学年用・高学年用、大人用) ▶電気ストーブ(5年ほど使用)

【ゆずります/有料】 ▶スチールラック4段/横90cm×奥行45cm×高さ150cm ▶千歳盆(茶道用・新品)/直径28cm・深さ12cm

## テレビ 広報 やちよNAVi

やちよと学ぶ!“フッ素で”むし歯ゼロプロジェクト

J: COMチャンネル(デジタル放送11ch デジアナ変換放送2ch)で1～15日12時、20時30分/各15分間



広報やちよは、市ホームページでも見ることができます(PDF版)