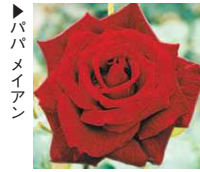


満開に咲き誇る薔薇

やちよ京成バラ園ローズフェスティバル2016

「殿堂入りのバラ」に選出された
メイアン社の5品種



▲「ベルサイユのばら」原作者の池田理代子さん(左)と元宝塚歌劇団花組男役トップスターの真飛聖さん(右)

ベルサイユのばら



▲フランスのメイアン社代表アラン・メイアンさん(右)と京成バラ園ヘッドガーデナーの村上敏さん(左)



©Meilland International

◆新品種「ロゼ ピエールドゥロンサール®」

5月7日から6月5日にやちよ京成バラ園で開催。メイアン社による新品種がお披露目された5月16日のメイアンコレクションや、23日の「ベルサイユのばら」スペシャルトークショーなど多くのイベントが行われました。満開の春バラとその甘い香りに、訪れた多くの人が魅了されました。

大雨が降る前に備えを

梅雨の時期から秋にかけて、集中豪雨や台風の発生などが予想されます。非常持ち出し品の点検、建物や戸戸の点検、風で飛ばされるようなものを屋外に置かないなどの備えをしてくだささい。また、落ち葉やごみによる側溝・雨水ますの詰まりは、道路冠水や浸水の原因となります。日頃から自宅周辺の点検や道路の清掃にご協力をお願いします。(総合防災課 土木建設課)

募集 掲載する広告

子育てに関する情報をまとめた「やちよ子育てハンドブック」を(株)サイネックスと官民協働で作成するにあたり、広告を募集します。ハンドブックはA5判フルカラー約72ページの予定です。1万8000部発行。母子健康手帳と一緒にお渡しするほか、市役所、支所・連絡所、地域子育て支援センター、公民館、図書館などで配布します。広告を募集するため、(株)サイネックスの社員が市内の商店や事業所を訪問します。詳しくは同社にお問い合わせください。

▼問い合わせ 広告の掲載に関すること：(株)サイネックス千葉支店 043(230)8280 やちよ子育てハンドブックに関すること：すてっぷ21勝田台 480(4)48027 (子育て支援課)

臨時福祉給付金・年金生活者等支援臨時福祉給付金(障害・遺族基礎年金受給者向け)

次の要件に該当する人に給付金を給付します。申請受け付けは、9月開始予定です。申請・続きの方法などは決まり次第お知らせします。

■臨時福祉給付金(28年度)

【給付要件】

▼対象者 28年1月1日現在、本市に住民票があり、28年度の市民税・県民税(住民税)均等割が課税されていない人。課税者に扶養されている人や生活保護受給者などは対象外です

▼給付額 一人につき3000円

■年金生活者等支援臨時福祉給付金(障害・遺族基礎年金受給者向け)

【給付要件】

▼対象者 臨時福祉給付金(28年度)対象者のうち、28年5月分の障害基礎年金、遺族基礎年金などを受給している人

※5月16日から受け付けを開始している年金生活者等支援臨時福祉給付金(高齢者向け)を受給した人は対象外です

▼給付額 一人につき3万円 (生活支援課臨時福祉給付金担当)



「まず一票 そこから未来が 動き出す」

7月10日(日)は参議院議員選挙の投票日

投票時間は午前7時から午後8時まで

任期満了に伴う参議院議員通常選挙の投票日は、7月10日(日)です。今後の国政を託す人を選ぶ大切な選挙です。棄権しないで投票しましょう。お問い合わせは選挙管理委員会☎483-1151へ。

八千代市で投票できる人

次の要件をすべて満たしている人です。
▶平成10年7月11日までに生まれた日本国民
▶28年3月21日までに本市に転入の届け出をし、引き続き3か月以上住民基本台帳に登録されている人(本市の選挙人名簿に登録されている人)

選挙権年齢が18歳以上に

今回の選挙から、選挙権年齢が18歳以上に引き下げられます。投票に行き、将来を担う若い世代の声を政治に届けましょう。



3月22日以降に転入した人

3月22日以降に八千代市に転入の届け出をした人は、前住所地の選挙人名簿に登録されていれば、次の方法で投票できます。

当日、投票に行けない人は 期日前投票を

～宣誓書の提出が必要です～

投票日に仕事や旅行などで投票できない人は期日前投票ができます。

投票の際に、投票日に投票所に行けない理由などを記入した宣誓書の提出が必要です。入場整理券の裏面が宣誓書になっていますので、記入してお持ちください。入場整理券がなくても、期日前投票所に宣誓書を用意しています。

※投票所によって、期間や時間が異なりますのでご注意ください。

①前住所地の選挙管理委員会へ投票用紙などを請求し、これを最寄りの選挙管理委員会に投票日前日(7月9日(土))までに持参して、不在者投票する ②前住所地の期日前投票所が指定された当日投票所で投票する ※詳しくは前住所地の選挙管理委員会へお問い合わせを。

投票の順序と方法

参議院議員通常選挙では、2つの選挙を行います。はじめに「千葉県選出議員選挙」の投票用紙を交付しますので候補者名を書いて投票してください。次に「比例代表選出議員選挙」の投票用紙を交付しますので、候補者氏名または政党名のいずれかを書いて投票してください。

郵便等による投票

身体障害者手帳や戦傷病者手帳を所持し、障害の内容が一定の要件に該当する人、または介護保険被保険者証に要介護「5」と記載されている人は、郵便等による不在者投票ができます。要件や投票方法など、詳しくは選挙管理委員会へお問い合わせください。

【自分で投票の記載ができない人】

郵便等による不在者投票ができる人で、上肢

または視覚に一定の障害があり、投票の記載ができない人は、あらかじめ届け出をした人に代理記載をさせることができます。

病院や施設に入院・入所中の人の投票

都道府県の選挙管理委員会が指定した病院や施設に入院・入所中の人は、その病院や施設の長に申し出ると、その場所で不在者投票ができます。詳しくは入院・入所先へ。

市外に滞在している人の投票

投票日に仕事や旅行などで市外に滞在している人は、本市選挙管理委員会に投票用紙などの交付を請求し、滞在する市区町村の選挙管理委員会へ不在者投票ができます。郵送でのやり取りに時間がかかりますので、早めに請求してください。

選挙公報は新聞折り込みで

選挙公報は7月2日(土)、朝日・産経・千葉日報・東京・日本経済・毎日・読売の各新聞に折り込んで配布する予定です。

新聞未購読の世帯で配布を希望する人は、選挙管理委員会に住所、世帯主名をご連絡ください。既に登録している人は連絡不要です。

市役所、支所・連絡所、公民館、図書館、ふれあいプラザ、ふるさとステーション、市内各駅などで配布します。市ホームページからも見ることができます。

入場整理券は封書で郵送

投票所の入場整理券は、選挙期日の公示日(6月22日(水))以後、封書で郵送します。1通の封書に同世帯の有権者全員分を同封しますので、投票の際は本人の入場整理券をお持ちください。届かないときや紛失した場合は、当日、投票所の係員に申し出てください。その場で再発行します。投票所の場所は、入場整理券の略図でご確認ください。

期日前投票所	期間・時間
市役所第2別館1階 第1会議室	6月23日(木)～7月9日(土) 午前8時30分～午後8時
ユアエルム八千代台店 3階エルムスペース	7月3日(日)～9日(土) 午前10時～午後8時
イオンモール八千代緑が丘 3F専門店ミートینگルーム	※フルガーデン八千代の期日前投票所の近くに、7月3日(日)午後2時ごろ、「やっち」が来ます。
新設 フルガーデン八千代 専門店モール 2F会議室	



視覚障害者向けデジタル録音CDに広報やちよを吹き込み、毎月1日と15日に郵送しています。視覚に障害のある人で郵送を希望する人は、広報広聴課へご連絡ください。

朗読ボランティアを募集 声の広報は、朗読ボランティア団体「朗読の会やちよ」のご協力で作成しています。同会では、声の広報などを朗読するメンバーを募集しています。興味がある人は、研修会にご参加ください(途中の回からでも参加できます)。

日時 6月21日(火)・29年2月21日(火)の8月を除く毎月第3火曜日午前10時～正午(全8回) ▼場所 福祉センター4階研修室

内容 ボイストレーニング・鼻濁音・無声音・文学作品や新聞のコラムの読み方、広報やちよの読み方など ▼費用 年2000円

申し込み問い合わせ 電話で朗読の会やちよ・篠原(484)6274へ (広報広聴課)

視覚障害者向けに「声の広報やちよ」を郵送しよう

清掃センター焼却炉のダイオキシン類測定結果は基準値以下

清掃センター焼却炉のダイオキシン類の測定結果は次のとおりで、国の基準値を下回りました。

3号炉混合成成品	測定日	測定結果	基準値
※1ナノグラムは10億分の1グラム。	1月19日	0.033ナノグラム	3ナノグラム

(清掃センター☎483)4521)

補助対象となる高度処理型浄化槽

①N20型 放流水リットル当たりの総窒素濃度の日間平均値が10ミリグラムを超え20ミリグラム以下の機能を有する浄化槽 ②N10型 放流水リットル当たりの総窒素濃度の日間平均値が10ミリグラム以下又は総りん濃度の日間平均値が1ミリグラム以下の機能を有する浄化槽 ③NP型 放流水リットル、総窒素濃度の日間平均が20ミリグラム以下で、かつ、総りん濃度の日間平均値が1ミリグラム以下の機能を有する浄化槽 ④BOD型 BOD除去率97パーセント以上で、かつ、放流水リットル当たりのBODの日間平均値が5ミリグラム以下の機能を有する浄化槽

補助金額 既存の単独処理浄化槽・くみ取り便所を①～④の浄化槽に取り換える場合、または②～④の浄化槽を新設する場合、次の金額を上限として補助金を交付します。

①N20型と②N10型は、44万4000円(5人槽)～57万6000円(8～10人槽)、③NP型は、52万8000円(5人槽)～96万3000円(8～10人槽)、④BOD型は、48万9000円(5人槽)～90万3000円(8～10人槽) ※単独処理浄化槽から取り換える場合は18万円、くみ取り便所から取り換える場合は10万円を算入します(建て替わりに伴う場合を除く)。(環境保全課)



まちづくりふれあい講座で あなたの学びたいを応援します



まちづくりふれあい講座は、市民の皆さんの学習会などへ市の職員が講師として出向き、市の事業や施策について話したり、職務に関連して習得した専門知識や技能を生かした講義や実習を行うものです。自治会や学校、サークルなどご利用ください。お問い合わせは生涯学習振興課481-0309へ。

健康や暮らしに関するものなど 62 講座

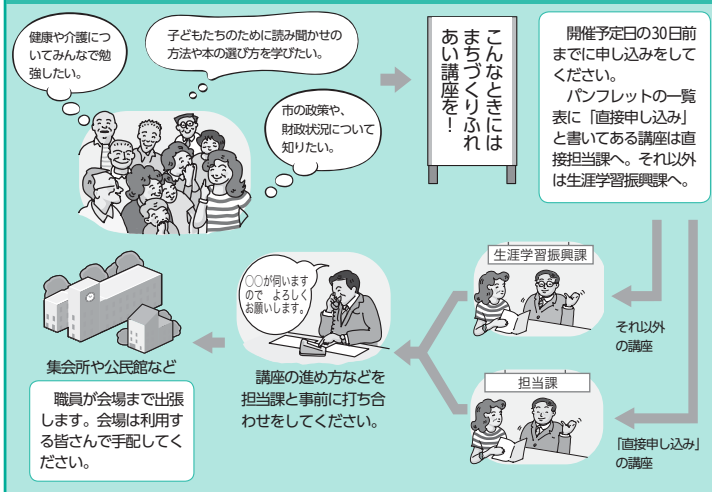
まちづくりふれあい講座の内容は、身近な生活に関するものから専門的な内容のものまでさまざま。「こどもの虫歯予防」や「毎日の健康は、良い睡眠から」など、全部で62講座あります。講座は無料ですが、材料費などは実費負担になります。

各講座の詳しい内容は、生涯学習振興課、市役所案内、支所、公民館などに設置の「まちづくりふれあい講座」のパンフレットまたは市HPをご覧ください。

28年度版のパンフレット

【利用までの流れ】

申請書は市のホームページやパンフレットに掲載しています。



申し込みは開催予定日の30日前までに

市内在住・通勤または在学のおおむね10人以上の団体・グループが利用できます。右図のとおり、講座の開催予定日の30日前までに窓口または郵送で申し込みを。申し込み先は、パンフレットに「直接申し込み」と書いてある講座は担当課、それ以外の講座は生涯学習振興課です。

講座の開催場所は市内に限ります。集会所や公民館など、会場は利用する皆さんで手配してください。

今年度新たに始まる講座

- 「やちよ元気体操応援隊養成講座」 健康づくり課
- 「環境美化ボランティア制度に登録しよう！」 コミュニティ推進課
- 「ほたるの里で環境学習」 環境保全課
- 「地域と共に考える既存市街地まちづくり講座」 都市計画課

第2回定例市議会の議案と諸般の行政報告

28年第2回定例市議会は6月6日(月)に開会。6月13日(月)~16日(木)に一般質問、20日(月)に総務・文教安全常任委員会、21日(火)に福祉・産業都市常任委員会が行われます。29日(水)には総括審議が行われ、28年度補正予算案など市長提案の12案件などが審議されます。ここでは、議案と初日に行われた諸般の行政報告の項目をお知らせします。諸般の行政報告は、市のホームページに掲載しています。お問い合わせは、総務課483-1151(代表)へ。

提出案件

- ・条例の一部改正案 4件
 - ・補正予算案 1件
 - ・字の区域及び名称の変更案 2件
 - ・路線の認定案 1件
 - ・協議案 1件
 - ・人事案 1件
 - ・契約の締結案 2件
- 計12件

諸般の行政報告

- 熊本地震の被災地への支援
- 新たなふるさと納税の運用
- 楽曲「ハイ・タッチ〜やっこのテーマ〜」の寄贈
- 東京電力株式会社からの損害賠償金
- 電気自動車の貸与
- 源右衛門祭
- バンコク子ども親善大使の来訪
- 高津東調整池内の放射性物質汚染污泥の一時保管場所への保管の完了

八千代市長の資産等補充報告書などの閲覧

「政治倫理の確立のための八千代市長の資産等の公開に関する条例」に基づいて、市長の資産等補充報告書、所得等報告書、関連会社等報告書が、6月30日(木)から市役所1階法務課情報公開班で閲覧できます。(秘書課)

募集 地域型保育事業所を設置・運営する事業者

待機児童の解消に向け、低年齢児枠を確保するため、小規模保育事業A型、B型の開設と運営を行う事業者を募集します。条件は法人格を有し、認可保育所、認定こども園、幼稚園のうち、いずれかの施設を原則3年以上運営している者、または、28年4月1日時点で本市において認可外保育施設(児童福祉法第59条の2に規定する届出対象施設)を原則3年以上運営している者で、事業を実施するための安定的、かつ健全な財務能力があることなどです。詳しくは子育て支援課または市ホームページをご覧ください。(子育て支援課)

募集 消費生活相談員

消費生活に関することや商品の購入などの相談・あっせん業務、消費者啓発講座の講師などを行います。
▼募集人数 1人 ▼資格 消費生活専門相談員か消費生活アドバイザーのいずれかの資格を有し、ワード・エクセルやパソコンの簡単な操作ができる人 ▼採用期間 採用日から29年3月31日(金)まで(再任可) ▼勤務 月曜～金曜日の月13日勤務、午前9時～正午、午後1時～4時 ▼報酬 月額10万7900円 ▼選考方法 書類審査の上、面接 ▼応募方法 6月30日(木)必着で、履歴書(写真貼付)・資格証の写し・志望動機を書いた400字程度の作文を〒276-8501市役所第2別館消費生活センターへ郵送または持参してください。

浄化槽の維持管理は適切に

■浄化槽の清掃と保守点検を 浄化槽内部では、泥が徐々にたまり、放置すると放流水とともに流れ出してしまうだけでなく、浄化槽の機能が低下する原因にもなります。浄化槽を使っている家庭では、維持管理が義務付けられています。保守点検は県に登録されている業者、清掃は市の許可業者と契約し、維持管理に努めてください。また、年一回、水質検査も義務付けられています。
■高度処理型浄化槽を設置する人に補助金を交付します 生活排水によって川や沼の水を汚さないように、高度処理型浄化槽を設置しようとする人には、補助金を交付します。対象は、公共下水道事業計画区域外の地域、または、当分の間整備が見込まない区域内の地域に設置する人です。



女性の活躍を応援 “なりたい自分”に近づくために

少子高齢化が急速に進む中、労働力不足が大きな課題になっています。働く女性は増えているものの、結婚・出産・育児などで退職する人の割合は30年前と変わっていません。また、再就職したくても条件が合わないために、働けない女性が300万人以上います。今、女性の力は、最大の潜在力として注目され、大きな期待が寄せられています。

この特集のお問い合わせは、男女共同参画課 485-7088 へ

新しい仕事の形が生まれています

仕事というと、どこかに勤めることを想像しがちですが、最近では子どもが小さくて外で働くことができない人の中に、自分で起業する人が増えてきました。インターネットショッピングなどソーシャルメディアを利用して、自宅での起業がしやすくなったこともきっかけになっています。

起業にも「店舗や事務所を持つ」「自宅を事務所や教室などにする」「出張してサービスを提供する」「インターネットで販売する」などさまざまな形態があります。時代の流れとともに、仕事のスタイルや業種は変化しています。自分に合った仕事を見つけやすくなったとも言えるでしょう。「仕事をするのは無理」と諦めてしまう前に、できることを探してみませんか。

男女共同参画センターでは、女性の再就職や起業を応援する講座を開催しています。10年後の自分を想像してみることで“なりたい自分”に近づく方法を見つけられるかもしれません。

再就職したい女性を応援します

働きたいけれど、どのような仕事をしたいかという、なかなか思い浮かべられないもので

す。近所で適当な働き口を探すというの一つの方法ですが、中には自分に合う仕事が見つからず転々としてしまう人もいます。

当センターで開催している「再就職応援ナビ」では、ライフプランづくりから始めます。自分に合った就労スタイルにはどのような職種があるのか、いつから始めて何をを目指すのか、自分に向いていること、好きなこと、個性を生かして起業ができるかどうかを、じっくり考えることができます。地域で求められている働き手の情報も提供しています。

仕事から離れて何年もたっているのに、就職活動に自信がないという人のために、実践に役立つ応募書類の書き方や面接のポイントについても学べるようになっていきます。

女性の創業を支援

女性のための創業セミナーでは、これから起業したい人や、起業したばかりの人たちが自信を持って仕事を続けていけるようお手伝いをします。開業資金や手続きなどが分からなかったり、起業したけれど、本当にこれで大丈夫だろうかと一人で悩んでいた



しませんか。起業に関する話を聞いて知識を深めることは、やる気を持続するために大切なことです。また、同じ夢や悩みを共有できる人たちと出会い、ネットワークを広げることは、問題解決の糸口を見つけることに役立ちます。

能力と個性を發揮できる社会づくり

社会情勢が大きく変わっている中で、さまざまなニーズに対応し、経済の成長を維持していくための鍵となるのが女性の活躍です。

平成27年8月に「女性活躍推進法」が成立しました。国や地方公共団体、企業では、女性職員の現状を把握して、計画を定めるなどの取り組みを始めました。家庭と仕事の両立支援など、女性が働きやすい環境づくりが進められています。

八千代市でもこの法律を受けて3月に「八千代市女性職員の活躍推進プラン～みんなが輝く職場づくりを目指して～」を策定しました。

最近では、介護のために現役世代の男性が離職せざるを得ず、生活困難になる問題も発生しています。女性が働きやすい社会は、男性にとっても働きやすい社会です。一人ひとりが希望に沿った働き方で、安心して個性と能力を發揮できる社会を実現することが、緊急の課題となっています。

イベント・講座

■女性起業家の見本市「やちよの素敵なお店コレクション」女性が経営する、お店や教室・会社などを紹介します。どなたでも見学できます。知らなかったお店やオーナーに出会えるかも。起業を考えている人は、ぜひどうぞ。入場無料。

▶日時 6月25日(土)午前11時～午後3時30分
▶場所 八千代市東南公共センター5階ホール

■女性のための創業セミナー「好きを仕事に！」～私らしいローリスク起業～ 市内で、起業を予定している、起業間もない、起業に興味がある女性を

対象にしたセミナーです。個別相談もありますので、希望する人は事前に申し出を。先着30人。

▶日時 8月4日(木)午後1時30分～4時30分(受け付けは1時から) ▶場所 男女共同参画センター講習室(八千代市東南公共センター4階)

▶申し込み 市内公共施設や駅にあるちらし裏面の参加申込書に必要事項を記入の上、千葉県よろず支援拠点☎043-299-3411または八千代市商工課☎487-3315へ。千葉県産業振興センターのHPからも申し込みます (男女共同参画課)

女性、こころの悩み

電話相談 ☎485-7333



市内在住または在勤の女性を対象に、専門の女性相談員が悩みをお聞きします。

家庭のこと、職場のこと、対人関係、生き方など一人で悩まずに相談してください。匿名で秘密は守ります。

▶日時 毎週火曜・木曜・金曜日午前9時～午後4時(祝日と年末年始は休み)

広告

広告

中央図書館・市民ギャラリー 「オープン1周年祭」を開催

中央図書館・市民ギャラリー合同で行う「オープン1周年祭」7月1日(金)～3日(日)の3日間開催。各種イベントの他、人気の教室を、お得な料金で体験でき、地元農家による農作物の販売なども実施します。申し込み・問い合わせは中央図書館☎486-2306、市民ギャラリー☎406-4116へ

7月1日(金)

施設名	イベント名	時間/場所	対象/定員	内容/料金	申し込み
中央図書館	初めてでもカンタン!健康骨盤運動	午後2時～4時/研修・会議室	18歳以上/先着30人	理論を学んだ上で、体を動かします。腰痛・膝痛に。講師 カイロプラクター・高橋恵美さん/無料	6月16日(休)午前10時から、中央図書館に電話か直接同館へ
市民ギャラリー	ラテアートに挑戦	①午後4時30分～5時 ②午後5時～5時30分/フリースペース	①は小学生以上(小学生は保護者同伴) ②は18歳以上/各回先着30人	コーヒーとミルクを泡立てて、爪ようじで描くラテアート体験/各回200円	6月15日(休)午前9時から、市民ギャラリーに電話か直接同事務室へ
	クラフトバンドでおしゃれなごっこづくりに挑戦	①午前10時～正午 ②午後1時～3時/第1展示室	小学生以上(小学生は保護者同伴)/各回先着30人	午前と午後で制作する作品が違いますので、申し込み時にご注意ください/各回400円	
	牛乳パックで竹とんぼづくり	午後3時～4時/第4展示室	小学生以上(小学2年生以下は保護者同伴)/先着30人	牛乳パックで作った羽にマジックで絵を描き、ストローを付けて竹とんぼを制作/無料	当日会場で受け付け

7月2日(土)

施設名	イベント名	時間/場所	対象/定員	内容/料金	申し込み
中央図書館	ペーパークラフト消防車を作ろう	午後2時～4時/グループ学習室	小学生以上(小学2年生以下は保護者同伴)/先着15人	講師 ペーパークラフト作家・千葉浩司さん/500円	6月16日(休)午前10時から、中央図書館に電話か直接同館へ
市民ギャラリー	苔玉づくりに挑戦	①午前10時～正午 ②午後2時～4時/第1展示室	小学生以上(小学生は保護者同伴)/各回先着30人	草木と苔で苔玉を1個制作/各回500円	6月15日(休)午前9時から、市民ギャラリーに電話か直接同事務室へ
	ドーナツでアートを楽しもう	①午前10時～11時 ②午前11時～正午 ③午後2時～3時 ④午後3時～4時/フリースペース	小学生以上(小学2年生以下は保護者同伴)/各回先着25人	ドーナツに好きな絵をデコレーションした、オリジナルドーナツの制作/各回50円	
	風船でつくるおばけスイカ	午前10時～11時/第4展示室	小学生以上(小学2年生以下は保護者同伴)/先着30人	風船をふくらませ、ビニールテープを切り貼りし、おばけスイカを制作/無料	当日会場で受け付け
	「やちよ マミーズプラス」演奏	午後1時～2時/ライブスペース	-	八千代市内で活躍しているママさんバンド「やちよ マミーズプラス」による演奏/無料	-

7月3日(日)

施設名	イベント名	時間/場所	対象/定員	内容/料金	申し込み
中央図書館	きららさんの「人形芝居」	午前11時～11時40分/研修・会議室	先着40人	中央図書館のおはなし会でお馴染み、きららさんが演じます/無料	6月16日(休)午前10時から、中央図書館に電話か直接同館へ
	バリアフリー映画「博士の愛した数式」	午後2時～4時/研修・会議室	先着40人	日本語字幕や、セリフの合間に場面の視覚的情報を補う音声ガイドがついた映画です/無料	
	一坪古本市	午後1時～4時/図書館エントランスホール	-	図書館入口で本のフリーマーケット開催/有料(値段は本により異なります)	お問い合わせは中央図書館に電話か直接同館へ
市民ギャラリー	パンケーキでアートを楽しもう	①午前10時～11時 ②午前11時～正午 ③午後2時～3時 ④午後3時～4時/フリースペース	小学生以上(小学2年生以下は保護者同伴)/各回先着25人	好きな絵をデコレーションしたオリジナルパンケーキの制作/各回50円	6月15日(休)午前9時から、市民ギャラリーに電話か直接同事務室へ
	押し花アートに挑戦	①午前10時～正午 ②午後2時～4時/第1展示室	小学生以上(小学生は保護者同伴)/各回先着30人	木目調のフレームに押し花を布に貼り付けインテリアフレームを制作/各回500円	
	おしゃれなストラップづくり	午前10時～11時/第4展示室	小学生以上(小学2年生以下は保護者同伴)/先着30人	予めカットしたペットボトルの底を2枚合わせ、中にビーズなどを入れてオリジナルアクセサリーを制作/無料	当日会場で受け付け
	創作書道パフォーマンスとエコバッグづくり	書道パフォーマンス:午後1時、エコバッグづくり:午後2時/ライブスペース	エコバッグづくり/先着50人	八千代書芸院代表の渡部先生とみんなで古代文字を楽しみましょう。希望者には、各自思いの創作文字を描くオリジナルエコバッグづくりにもチャレンジしてもらいます/50円	お問い合わせは市民ギャラリーに電話か直接同事務室へ ※エコバッグづくりは当日会場で受け付け

7月1日(金)～3日(日)

施設名	イベント名	時間/場所	対象/定員	内容/料金	申し込み
市民ギャラリー	<エタニティ>具象作家40人展	午前10時～午後5時/第2・3展示室とホール	-	一水会会員・県展理事の久保博孝先生と八千代市在住作家と近隣市で芸術活動している具象作家による展覧会/無料	お問い合わせは市民ギャラリーに電話か直接同事務室へ
	やちよ農業交流センター共同企画「八千代産直農産物販売」	午前10時から。なくなり次第終了/ライブスペース	-	農業交流センターやちよリーダー・ファーマーズ協力。野菜の出店。	

広告

広告

情報ぎやらりー

市役所
〒276-8501 大和田新田312-5
☎483-1151 (代表)

重度心身障害者医療費助成 現況届の提出は6月30日未だ

重度心身障害者医療費助成の受給資格者は、6月30日(木)までに現況届を提出してください。提出がない場合は所得判定が行えないため、8月診療分からの医療費助成が受けられなくなります。書類が届いていない人は、障害者支援課へご連絡ください。

(障害者支援課)

教科書展示を行います

小学校・中学校・特別支援学級の教科書を展示します。

▶日時 6月17日(金)～7月3日(日)(月曜日と30日(休)は休館日) 火曜～金曜日 / 午前10時～午後7時、土曜・日曜日 / 午前9時～午後6時 ▶場所 中央図書館 ▶問い合わせ 教育委員会指導課 ☎481-0301

年金を増やしたい人は 付加年金に加入しませんか

国民年金に加入中で、将来受け取る老齢基礎年金を増やしたい人のために、付加年金制度があります。付加年金に加入し、国民年金の定額保険料に月額400円の付加保険料を上乗せして納めると「付加保険料納付月数×200円」が老齢基礎年金に加算されます。

例えば、1年間の付加年金保険料4,800円(12か月分×400円)を納めると、2,400円(12か月分×200円)が老齢基礎

年金の年額に毎年上乗せして支給されるので、受給3年目からはお得になる制度です。

申し込みは年金手帳を持参し、国民年金課または支所・連絡所へ。

※すでに国民年金基金に加入している人、会社員や公務員の被扶養者は付加年金には加入できません。

(国民年金課)

生垣や庭、農園などで 農薬を使用するときの注意

生垣や庭、家庭菜園、市民農園などで農薬を使うときには、周りに健康被害が起きないように気を付けましょう。農薬を散布するときは、適正に使用し、周辺への配慮を忘れずに。また、環境を守るため、できるだけ農薬を使用しないよう心掛けましょう。

■農薬使用の回数と量を減らすには

▶病害虫や雑草の早期発見に努め、対処を ▶農薬の定期散布はやめる ▶病害虫に強い作物や樹木、品種を選ぶ ▶連作を避けるなど、病害虫が発生しづらい栽培方法を検討する ▶なるべく農薬を使わずに防除する

■農薬を使わなければならないときは

▶飛散しない農薬を選ぶ ▶風の強い日など天候や時間帯を選ぶ ▶事前に周囲に住んでいる人に十分な周知を行う ▶むやみに農薬を混ぜないなど、使用基準を守る

詳しくは農林水産省ホームページの「農薬コーナー」、環境省ホームページの「公園・街路樹等病害虫・雑草管理マニュアル」「農薬飛散による被害の発生を防ぐために(リーフレット)」をご覧ください。(環境保全課・農政課)

都市計画案の縦覧

用途地域、高度地区、防火地域及び地区計画の変更に係る案を縦覧します。対象地区は、①西八千代北部地区(西八千代北部特定土地区画整理事業区域の一部) ②ゆりのき台地区(ゆりのき台3丁目の一部)です。市民及び利害関係のある人は、期間中に意見書を提出できます。詳しくは市HPをご覧ください。

【縦覧】▶日時 6月27日(月)～7月11日(月)(土曜・日曜日を除く) 午前8時30分～午後5時 ▶場所 市役所5階都市計画課 (都市計画課)

保健

〒276-0042 ゆりのき台2-10
保健センター母子保健課 ☎486-7250
健康づくり課 ☎483-4646

妊婦歯科健診を 受けましょう

母子健康手帳交付時に配布している「妊婦歯科健康診査受診券」を使って、妊娠中に1回、市内の歯科委託医療機関で受けることができます。生まれてくる赤ちゃんのお口の健康を守るためにも、安定期に入ったら歯科健診をぜひ受けましょう。受診方法などは右のQRコードからかんたん動画やちよニュースクリップでご覧になれます。



▲QRコード

2歳6か月児歯科健診(予約制)

歯科医師による健診や相談、歯科衛生士の歯みがき実習を行います。

▶日時 7月1日(金)・13日(水)、8月23日(火)。受け付けは午後1時～1時30分 ▶場所 保健センター ▶対象 26年1月生まれ ▶申し込み 健診日の1週間前までに電話で母子保健課へ

家族や仲間と楽しい食事を

毎年6月は「食育月間」。毎月19日は「食育の日」です。みなさんは、「共食」という言葉を知っていますか。家族や仲間と食卓を囲んで、会話をしながら食べる食事を「共食」と言います。みんなそろって楽しく食卓を囲む時間は、心もからだも元気してくれます。最近では、核家族化やライフスタイルの多様化などによって、家族みんなが集まって食事をする機会が減ってきています。「共食」には、「一緒に食べる」だけでなく、「何を食べようか」「おいしかったね」と話し合うことも含まれます。できることから始めてみましょう。この機会に、日頃の食生活を見直し、家族そろって楽しく食卓を囲んでみませんか。

食生活相談 (予約制)

食事で困っていることはありませんか。成人期・高齢期の食生活や栄養に

ついて栄養士が個別に相談を受けます。

▶日時 毎月第2・第4火曜日午後1時30分～4時 ▶場所 保健センター ▶申し込み 電話で健康づくり課へ

熱中症に注意しましょう

熱中症は、気温や湿度が高い日、風が弱い日、急に気温が上昇した日(梅雨明け直後など)に起こりやすいと言われています。予防に努め、暑い季節を乗り切りましょう。

■症状 筋肉痛や大量の汗、めまい、頭痛や吐き気など。重症になると命に関わることもあります。

■予防方法 ①暑さを避ける工夫を ②こまめに水分・塩分を補給する ③睡眠を十分に取る。休息も定期的。※乳幼児や高齢者は特に注意が必要です。扇風機やエアコンを適度に使用しましょう。短時間でも子どもを車内に置き去りにしないでください。

■熱中症を疑うときは ①涼しい場所へ移動する ②衣類をゆるめ、体を冷やす(わきの下や足の付け根が効果的) ③水分や塩分などを補給する。※自分で水分が取れない、症状が改善しない場合は、すぐに病院へ

火災・救急時には119番

救急車の適正利用にご協力ください	出動件数	5月	1～5月
	救急	709件	3,706件
	火災・その他	49件	326件

火災場所の問い合わせは☎459-0119へ

夜間・休日急病診療

月～金曜日 19:00～翌8:30	テレホン案内 内科系(小児科) ☎482-6870
土曜日 17:00～翌8:30	外科系・その他の科目 ☎482-6871
日曜日・祝日 年末年始 8:30～翌8:30	歯科 ☎482-6872 ※小児科・その他の科目・歯科は、日曜・祝日・年末年始の8:30～17:00のみ

つながらないときは、市役所☎483-1151か消防本部☎459-2441へ。当番医は、市ホームページでも見られます

やちよ夜間小児急病センター

東京女子医科大学八千代医療センター内
毎日18～23時 ☎458-6090
※23時以降は☎450-6000へ
【こども急病電話相談】
お子さんの急病時、受診が必要と判断に迷う時に看護師や小児科医が相談に応じます。
毎日19時～翌朝6時 高番室の☎#8000
※ダイヤル回線、IP電話、光回線からは☎043-242-9939へ

6月の納期 納め忘れのない口座振替が便利です

納期限は6月30日(休)

納め忘れのない口座振替が便利です

市民税・県民税……………1期

献血

●6月25日(土)午前10時～11時45分・午後1時～4時、イオンモール八千代緑が丘(八千代東ライオンズクラブ主催)

●6月25日(土)午前10時～11時45分・午後1時～4時、総合グラウンド(八千代青年会議所主催)

■シニア従業員の仕事説明会の参加者募集 本市と協定を結び、高齢者の見守りや雇用の推進をセシールレブが行う配達、清掃、メンテナンスの仕事説明会を開きます。原則60歳以上で、市内各店舗で働きたい人対象。先着30人。6月24日(金)13時～15時、総合生涯学習ラザ。申し込みは、6月23日(木)までに市HPから電話で申し込んでも可。

■学童保育施設指導員募集 ▼内容 小学1年～6年生の児童の保育・見守りなど。勤務地は八千代市内 ▼募集人数 若干名 ▼対象 保育士・幼稚園・小・中・高校教職特別支援学校教職免許取得者、社会福祉士取得者 ▼採用日 7月1日(金)、勤務時間は通常11時～19時、シフトによる週休2日制 ▼月給 16万6000円 ▼申し込み 電話で連絡後、履歴書と作文「応募にあたり」を〒276-0046大和田新田31215社会福祉協議会総務課庶務係☎483-3021へ持参または郵送

■無料パソコン相談 7月20日(水)9時15分～12時45分(随時受け付け)、総合生涯学習ラザ。できればパソコン持参。シルバ人材センター☎484-4680

■甲種防火管理講習の開催について 8月27日(土)13時～16時、八千代東東区共設センター。5500円。申し込みは6月27日(月)～29日(水)に県消防設備協会窓口または☎043-223-6610へ。申込書は消防本部予防課・各消防署で配布(同協会HPでも可)。同協会☎043-3306-3871

■天の正しい飼ひ方・しつけ方教室を定期的に開催 学校の授業や地元での勉強会などに無料で講師を派遣します。●問い合わせ 習志野健康福祉センター☎047-475-5151、千葉動物愛護センター☎047-693-5711、同東葛飾支所☎04-719-0050

■天の正しい飼ひ方・しつけ方教室を定期的に開催 学校の授業や地元での勉強会などに無料で講師を派遣します。●問い合わせ 習志野健康福祉センター☎047-475-5151、千葉動物愛護センター☎047-693-5711、同東葛飾支所☎04-719-0050

■6月は「動物の正しい飼ひ方推進月間」です。次のことに注意して、動物を適切に飼ひましょう。①不妊・去勢措置を行う ②迷子札やマイクロチップをつける ③猫は屋内で飼う。感染症や交通事故から守ることができます ④人をかんだ時は、保健所への届けと狂犬病の検診を受けさせることが必要です ⑤万が一飼えなくなった場合は、新しい飼ひ主を探します。保健所・動物愛護センターでもお手伝いします

■「やちよオアシス」もご活用ください
7月1日(金)から9月30日(金)の間、日中の暑さをしのぐ一時休憩所として、市内の公共施設21か所と市内事業所10か所を「やちよオアシス」として開放します。詳しくは市ホームページをご覧になるか電話で健康づくり課へ。

歩く「姿勢」からキレイをつくろう
美姿勢ウォーキング講座

美しい姿勢は代謝を高め、太りにくい体づくりにもつながります。ウォーキングや体幹のトレーニングを通じて、キレイを維持する方法を体感しませんか。運動に関心のある市内在住の人対象。先着30人。

▶日時 7月9日(土)午前10時～11時30分
▶場所 市民体育館柔道場
▶持ち物 飲み物、フェイスタオル、スリッパなどの履き、ビニール袋(外履き入れ) ▶申し込み 電話で健康づくり課へ

歯科健診委託医療機関の
変更と追加

【妊婦・3歳児歯科健診(変更)】新木戸歯科クリニックは、どれみ歯科に名称が変わり、船橋市に移転しました。
【成人歯科健診(追加)】委託医療機関に、どれみ歯科が追加となりました。

▶住所 船橋市習志野台8-58-1ゆめまち習志野台モール1F ▶電話番号 047-404-3332 (要予約)

生涯学習

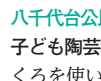
特に表示されていないものは受講無料です。詳しくは各主催者に問い合わせてください。



勝田台公民館 485-5202

◆法務&税務セミナー

「相続対策(準備)は4つ」と題し、生前贈与を中心に専門家から話を聞きます。市内在住または在勤の成人対象。先着20人 7月8日(金)午後2時～4時 9時前電話か直接同館窓口へ



八千代台公民館 483-5553

◆夏休み子ども陶芸教室

手びねりや手回しろくろを使い、自分だけの作品を作り、陶芸の基本を体験します。市内在住の小学4年～6年生対象。先着16人 7月22日(金)、8月8日(月)午前9時～午後1時 500円(材料費) 9時前電話か直接同館窓口へ ※詳しくは同館へ電話または市ホームページをご覧ください。



郷土博物館 484-9011

◆第2回企画展「八千代の産業～工業の発展とくらしの調和～」

世界的に有名な産業や歴史ある産業を紹介し、地域に根差した産業と暮らしの関わりを知る機会です 7月20日(水)～9月4日(日)



文化伝承館 458-1700

◆伝統文化・七夕の茶事を楽しむ会

市茶道連盟

と共催で行います。初座、中立、後座の三部構成で、中立では梶の葉に願いを書き、笹竹に下げます。先着25人 7月3日(日)午後4時30分～7時 2,500円(点心・濃茶・薄茶) 9時前電話か直接同館窓口へ(代理は不可)

◆子ども邦楽(箏・尺八)教室・全14回

日本の伝統楽器である箏・尺八に触れ、演奏を習います。小学3年生～中学3年生対象。箏は先着15人、尺八は先着5人 7月21日(木)・22日(金)、8月18日(木)・19日(金)、9月17日(土)、10月15日(土)、11月12日(土)・26日(土)・27日(日)、12月10日(土)、29年1月14日(土)、2月25日(土)、3月4日(土)・5日(日)。主に午前10時～正午。11月27日(日)は市民文化祭で発表、3月5日(日)は同館主催「雛節供」にて演奏 3,000円(楽器レンタル料・テキスト代など) 7月8日(金)までに電話か直接同館窓口へ

◆子ども日舞入門・全5回

1曲舞うことを目標とし、礼儀作法も学びます。年長・小学生対象。先着15人。浴衣・帯持参 7月23日(土)・24日(日)・29日(金)～31日(日)の午前中。31日は「おさらい会」を予定 800円 9時前電話か直接同館窓口へ



少年自然の家 488-6538

◆7月のプラネタリウム

今晚の星空散歩、七夕物語、二人のケンタウルス。小学生以上対象(小学生は保護者同伴) 7月10日(日)・24日(日)午前10時30分～、午後1時30分～ 市内の人150円、市外の人300円 9時前電話か直接同館窓口へ

◆夏の星空を見る会

プラネタリウムと屋上での星座の観望(悪天候の場合はプラネタリウムのみ)。小学生以上対象(小中学生は保護者同伴)。先着100人 8月12日(金)午後7時～9時 8月10日(水)までに電話で同所へ



すてっぴ21勝田台 487-4827

◆お父さんと一緒に

にあそぼうよ 親子で遊びに来ませんか。お部屋や庭で遊べます。子育ての情報やお楽しみ会もあります 6月25日(土)午前9時～午後1時30分 9時前電話か直接同所へ

八千代市市民ギャラリー 406-4116

◆アートの楽しみ方講座「影をみせる!美しい絵画の世界」

洋画家の久本秀蔵さんが、光と影の関係に焦点をあ

て、解説します。高校生以上対象。先着20人 6月19日(日)午後2時～3時 9時前電話か直接同館窓口へ

◆八千代大人塾「やちよの新川の魅力再発見」

新川エリアにアート作りを企画しているNPO法人みんなの街やちよ理事長池上貴史さんのお話を聞きます。18歳以上対象。先着30人 6月26日(日)午後2時～3時 9時前電話か直接同館窓口へ

◆農業交流センター 406-4778

◆食べてやせる食実践スクール・全5回

しっかり食べてカラダの中から健康にやせる「食実践スクール」。先着10人。筆記用具持参 6月28日、7月12日・26日、8月9日・23日いずれも火曜日、午前10時30分～午後1時 1万円(昼食付き。5回分) 9時前電話で同センターへ

◆おさまの「できる」を伸ばす、食育講義付き子供料理教室

お子さんが市内産農産物を使って作ったお弁当を親子で一緒に食べませんか。小学3年生～中学3年生対象。先着16組。弁当箱(親子分)、エプロン、三角巾、ふきん、台ふきん、筆記用具、飲み物持参 7月9日(土)午前10時～午後2時 1,800円 9時前電話で同センターへ

◆緑の講習会「ハンギングバスケット」

夏の草花を使い、色鮮やかな花飾りのハンギングバスケットの作り方や育て方など実習を交えて学びます。市内在住または在勤の成人対象。先着20人 7月1日(金)午後1時30分～3時30分 所勝田台公民館 2,200円 6月23日(木)までに電話か直接同館窓口へ



西八千代調理場 406-5621

◆西八千代調理場の見学

見て、聞いて、体験できる見学会を今年度も行います。見学コースでは、調理、配缶・配送、洗浄など給食の一連の作業が見られ、体験コーナーではエアシャーワーの体験や、実物大の釜に触れることができます。希望者には食育ミニ講習会も行います。市内在住の人、市内で活動する団体対象。各回先着20人 毎月第2・第4火曜日 ①調理/午前9時から ②配缶・配送/午前10時30分から ③食器などの洗浄/午後1時30分から 9時前電話で同所へ予約し、所定の申請書を提出

市民伝言板

●紙芝居まつり 紙芝居を中心としたお話を、いずれも6月26日(日) ①幼児・小学生の部/11時～11時40分 ②小学生・大人の部/13時30分～15時30分。福祉センター。語りの会やちよ・真鍋園080(650)24455
●希水会・水墨画展 2年に1回開く会員の作品展。6月29日(水)・7月4日(日)10時～17時。初日は12時から。最終日は16時から。勝田台ステーションギャラリー。水墨画 希水会・豊永園(483)24336
●福祉センターまつりフォークダンス無料体験会 先着20人。7月2日(土)15時5分～13時40分。福祉センター。五十鈴会・石原園090(276)20693
●デイキャンプを楽しもう! 自然の中で遊び、野外料理をします。幼稚園年長・小学校6年生の女子対象。保護者同伴。7月3日(日)9時30分～14時。ガキ大将の森。2000円。申し込みは、6月30日(木)までにガールスカウト千葉27団・田中園(450)0457へ
●講演と意見交換会「新川の水質と水辺の再生」 新川をきれいにするためにできることは何?千葉工業大学名誉教授の瀧和夫氏の講演と市の担当者へ交えた意見交換会。7月3日(日)14時～16時30分。総合生涯学習プラザ。1000円。申し込みは、7月1日(金)までに八千代環境市民連絡会・佐藤園080(587)83225(5)4508468へ
●健康になるための体操 女性対象。①腰痛改善/7月8日②リズミカルな踏み自降運動/7月15日 ③肩凝り改善/7月22日。いずれも金曜日10時～11時30分。ふれあいプラザ初回のみ5000円。ミニト・志水園(484)29943
●ガキ大将の森キャンプ 竹で工作、野外炊事、森の中で遊びます。3歳以上のお子さん(保護者対象。小学4年生以上は子どものみの参加可。7月17日(日)10時～18日(祝)11時。1人1泊1200円。初日10時～1000円。申し込みはガキ大将の森の会・宮本園(484)63867へ
●8千代シニアイベント大会 数え年61歳以上で市内在住・在勤の人と、サークル加入者対象。1人2種目参加可。男子(W)、女子(W)、ミックス(W)、女性同士のパは可。A、B、Cランク、5組のリーグ戦。7月29日(金)ミックス(W)は9時、男子(W)、女子(W)のみ参加する人は9時30分に受付。市民体育館。1種目1人500円、2種目1人1000円(保険料含む)。申し込みは、7月9日(日)までにはがきに氏名・年齢・住所・ペアを当日の抽選で希望の有無を書き、〒276-10042ゆりのき台7-17-11徳永勝美園(484)30051へ郵送。八千代市卓球連盟HPでも申し込み可。※ペアが決まっていらない人は当日抽選をしますので、その旨をいってください

●青少年相談員夏休みキャンプ 八千代市青少年相談員連絡協議会主催の一泊二日キャンプ。小学5・6年生対象。先着30人。8月20日(土)13時～21日(日)12時。ガキ大将の森キャンプ場(送迎は各自)。2000円。申し込みは、6月22日(水)までに氏名・ふりがな・性別・学校名・学年・生年



19万人のひろば

八千代市イメージキャラクター「やっち」

おめでとうございます (敬称略)

八千代市表彰

【篤行者表彰】 消防防犯功労 八千代市防災協会 (大和田新田)

【善行者表彰】 平川 廣 (村上)

社会を明るくする運動

社会を明るくする運動は、罪を犯した人の更生について理解を深め、犯罪や非行のない明るい社会を築く全国的な運動です。7月はこの運動の強調月間。講演会と演奏会を開催します。参加費は無料。当日直接会場へ。※駐車場に限りがあるため、公共交通機関をご利用ください。

▶日時 7月2日(土)午後1時受付開始 ▶場所 市民会館小ホール ▶内容 ①ボクシングの元東洋太平洋チャンピオン三谷大和さんによる講演会「八千代から世界チャンピオンを~諦めない心~」/午後2時から ②阿蘇中学校吹奏楽部による演奏会/午後3時45分から

(健康福祉課)



リサイクル・ガイド

消費生活センター 番485-0559

●この欄のお問い合わせは、消費生活センターへ。受け付けは、土曜・日曜日、祝日を除く午前8時30分～午後5時(午後4時～5時は番483-1151へ)。市内在住の人が対象。

【あげます】▶電気こたつ(90cm×90cm)▶ダイヤル式金庫(鍵2個付き)/重さ約55kg/高さ34cm×横48cm×奥行40cm▶女性用自転車(24インチ)▶電気スタンド(複数)▶インバータ式天井照明(複数)

【ゆずります・有料】▶タイヤ(軽自動車・軽トラック用、新品4本)/I45-R12-8PR

【ゆずって・有料】▶マージャン用マット▶シルパー編み機「ハンズ」▶地球コマ

◆市役所1階ロビーのリサイクル品情報コーナーもご利用ください。また、同センターでは、食品の放射性物質検査(予約制)も行っています。

日本の伝統美

さつき盆栽展示会

八千代市さつき会によるさつき盆栽展示会が、5月27日から29日に勝田台市民文化プラザで開催。同会会員が丹精込めて育てた作品を中心に、約30種類のさつき盆栽や山野草などが展示されました。

今年で45周年を迎えた同会。それを祝うかのように、色鮮やかなさつきが美しく花を咲かせました。



▲品種によりさまざまな形や色の花をつけるさつき

会員募集

【会員募集は不定期掲載です。1団体、年(1~12月)1回まで。今号では2月17日までに受け付けたものを掲載しています。】

文化系

●演歌の会 自分の好きな曲でレッスンできます。個人レッスン。プロ講師の指導。第2・4木曜日17時30分~20時、勝田台文化センター。入会2,000円、月3,000円。横田番090-9148-6054

●土筆の会 書道を学び、会員相互の学習・親睦を図ります。第2・4木曜日9時~12時、緑が丘公民館。入会1,000円、月2,040円。玉木番458-2181

●押し花・菜の花会 しおり、ランチョンマット、額絵などを作ります。第2月曜日13時~17時、大和田公民館。入会1,500円、月2,000円。渡辺番483-6744

●勝田台中国語サークル 北京出身講師による会話、文章作成練習をします。初級・中級別。見学無料。学習内容ブログ公開中。第1・3土曜日13時~16時15分、勝田台公民館。入会1,500円、月1,750円。中村番484-8691

●グリーンヒルズ・トースト 英会話力の向上を図ります。第2・4火曜日19時~21時、緑が丘公民館。入会3,500円、月1,500円。伊藤番459-9026

●福祉芸能部 民謡、新舞踊など一緒に踊りませんか。初心者歓迎。第2・4金曜日10時~12時、福祉センター。月1,500円。勝又番482-4636

●謡友会 観世流謡曲。県・市大会、公民館まつりなどに出演します。第4日曜日13時~17時、八千代台東南公民館。月300円。井上番484-3083

●もめん会の会 パッチワーク・キルト。第1・3水曜日10時~12時、村上公民館。月1,300円。池山番482-0557

●アート・虹の会 講師に色鉛筆画の指導を受けます。第2・4火曜日13時15分~15時15分、睦公民館。月1,500円。岡崎番482-0598

●和裁クラブ 眠っている着物でリフォームしませんか。和裁全般。第2・4水曜日10時~12時、大和田公民館。月500円。榎澤番484-8583

●やちよ地域ねこ活動「地域猫活動」の普及、実施のサポート。第4土曜日または日曜日13時~16時30分、福祉センター。年2,000円。鈴木番070-5555-1794

●東雲会 習字できれいな字を書きましょう。第1・3土曜日9時30分~12時、睦公民館。月1,500円。涉番488-3714

緑水彩会

初心者からベテランまでの水彩画サークルです。見学歓迎。年2回の屋外スケッチもあります。第2・4月曜日9時~12時、緑が丘公民館。入会1,000円、月2,500円。富沢番459-7828

●ギター愛好会 ギター演奏(合奏、ソロ)。第2・4水曜日13時~17時、緑が丘公民館。月1,000円。天明番458-3620

●絵画サークル・アカシヤ会 水彩、油彩などを教室で描きます。野外スケッチや年1回の作品展も。第2・4水曜日13時30分~15時30分、村上公民館。月2,500円。高橋番482-2087

●八千代市美術アカデミー 絵画(油彩・水彩)勉強会。毎週火曜・金曜日10時~12時30分、13時30分~16時の4クラス。勝田台南小学校。入会1,000円、月4,000円。酒井番482-5307

●男の料理を楽しむ会 家庭料理作りと会員の懇親。5月、8月、11月、2月の第3金曜日9時~17時、大和田公民館。入会500円(材料費は別)。町田番484-2393

●米本ハーモニハーモニを通じて交流します。第1・3月曜日10時~11時30分、阿蘇公民館。入会1,000円、月2,000円。後藤番080-5905-9354

●友花 水彩画教室です。第2・4火曜日10時~12時、睦公民館。月1,500円。伊佐番450-6628

●月見草の会 大正琴。個人指導もあります。初心者歓迎。随時見学できます。第2・4月曜日9時30分~12時、福祉センター。入会1,000円、月2,000円。宮川番482-7265

スポーツ系

●さんびーず 音楽に合わせて、楽しくストレッチや体幹トレーニング。毎週木曜日10時~11時30分、高津公民館他。入会1,000円、月3,000円。佐々木番070-6450-0046

●男性のためのストレッチ身体ほぐしの会 どなたでもできる運動とストレッチ、脳トレ体操。第1・3金曜日15時~16時、福祉センター。入会1,000円、月1,500円。田中番090-9802-7988

●玄氣道八千代 空手、護身術、武道、ヌンチャク、チャンバラ。小学生~70歳の人が対象。毎週日曜日17時15分~18時30分、市民体育館。入会3,000円、月3,000円。若木番090-3542-1983

八千代歌壇

佐波 洋子選

かんたん動画 やちよニュースクリップ
ユーチューブでも表紙のイベントの他、市内のトピックスを紹介しています。下のQRコードまたは「八千代市かんたん動画」で検索を。



▲QRコード

幾万の働き蜂の努力が花の名ごとに響かされて

(八千代台南) 一戸 光代
夕暮れて人声装ふセンサーの知らせ届きぬ「風呂沸きました」
(大和田) 飯名 好子
再利用されることなく大櫓の梢の空の巢空に溶けをり
(大和田新田) 梁井りつ子
罪のないウソを抱えて君はまた大丈夫だよとちいさく笑う
(八千代台南) 佐々木紀子
根元には霜柱立つ川沿いの柳はふわり薄みどりまとう
(八千代台北) 村田 一江
もう少しすつきり見たい古い先を遠近両用眼鏡を変えて
(下市場) 村越喜美子
軽やかなるミニスカートの乙女子のホーム先に立つ春呼ぶごとく
(大和田) 紺野 正勝
早朝の広がる畑は耕やされ遠くの辛夷今が満開
(勝田台) 鈴木 悦秀

選評 一首目、蜂蜜は花によって色、風味、粘度が異なる。花の名ごとの響きめが蜂蜜でなく努力であるという。理に落ちないのは「花の色が努力」に冠せられてそこに賛辞と労いがあるから。「努力」は「働かしてリフレインにする」と柔らかなる。二首目、夕暮れのセンサーの声に不安感を与えながら最後でふっと笑わせる。歌の上手さを消して巧みな作者、三首目、鳥の巣が再び使われることなく朽ちかけて、空の色と溶け合い憂愁を湛える。結句は「そら」と平仮名に。

やちよ川柳

八千代川柳連盟選

独り身のコップの底の夢を握る 八千代台北 大田黒花帯
お友達できて弾んだランドセル大和田 阿部けいこ
失敗に学ぶ機会を与えられ村上 山田 純子
亡き父と同じ動作に老い覚え八千代台南 篠崎ふみお
壮年のような米寿のダンディズム大和田 関川由美胡
同権に世話女房が見当たらず吉 橋 根岸 ムベ
帰らなき馬車カボチャになる前に上高野 神津真智子
口下手にそつとほき足す聞き上手大和田新田 羽村田 廣
坂道を老いがつこく追いかける大和田新田 齊藤千恵子
気がつけば母の口癖苦笑い勝田台 大石しずか