

健康づくりを通じて元気に

八千代台元気づくりプロジェクトを開催



▲「やちよ元気体操」では、新バージョン「ふれあい編」も紹介され、ユアエルの屋上に集まった市民とやちよと一緒に気持ちの良い汗を流しました

地区人口の約3割が65歳以上を占め、高齢化が進む八千代台地域。市では、コミュニティバスを活用した外出の機会を増やし、地域の皆さんにいつまでも健康でいてもらいたいとの思いから、6月12日、取り組みに賛同した(株)ユアエルム京成などの民間事業者と共同で「八千代台元気づくりプロジェクト」を開催しました。会場のユアエルム八千代台では、八千代市オリジナルの健康づくり体操である「やちよ元気体操」を実施。また、健康や介護の相談ブースを設けたほか、京成バス(株)によるバス模型の販売、セントラルフィットネスクラブ八千代台による筋肉量・体脂肪測定も行われました。

節水にご協力ください

今年は降水量が平年に比べて少なく、利根川上流8ダムの貯水量が減っています。今後、さらなる水不足が予想されます。節水を心掛け、水を大切に使いましょう。(上下水道局 濁水対策本部 ☎ 483-6155)

7月の戸籍住民課の休日開庁日は17日(日)

毎月第2日曜日は市役所戸籍住民課の休日開庁日です。7月10日(日)は市役所新館ロビーが参議院議員通常選挙の投票場所となるため、開庁日を17日(日)に変更します。開庁時間は午前8時30分から正午までです。(戸籍住民課)

募集 やちよ未来ワークショップの参加者

千葉大学との共同プロジェクト「やちよ未来ワークショップ」を開催します。中学生・高校生の皆さん、未来市長になって、2040年の八千代市の姿を考えてみませんか。抽選40人。
▼日時 8月19日(金)・22日(月)午前10時～午後4時30分
▼内容 19日/ガイダンス、市内街歩き 22日/2040年の未来市長としてグループで議論し、市長に提言 ▼場所 総合生涯学習プラザ ▼対象 市内在住・在学の中学生・高校生 ▼応募方法 必要事項を記入した所定の応募用紙を7月29日(金)必着で、〒276-8501市役所総合企画課へ郵送、持参またはメールで seisaku@city.yachiyo.chiba.jpへ。応募用紙は同課・支所・連絡所にあります。市ホームページからダウンロードもできます。(総合企画課)

八千代平和事業 コンサートと映画「ひまわり」

今回の八千代平和事業は2部構成です。第一部では、ヴァイオリン、ピアノ、ハープ、チェロの4人の演奏家が、美しい音色を奏でます。第二部では、沖繩で実際にあった米軍機墜落事故をモチーフにした映画「ひまわり」を上映します。
▼内容 第一部：コンサート「La Vita (ラ・ヴィータ) 大切なあなたへ」 第二部：映画「ひまわり」沖繩は忘れない、あの日の空を〜 ▼日時 9月4日(日)午後2時開演 ▼場所 市民会館大ホール ▼チケット販売先・料金 市民会館、八千代台文化センター、勝田台文化センター。全席自由/一般1500円(当日2000円)、フレンド会員1000円、大学生・障がい者500円、高校生以下は無料
■ボランティアを募集 今回の八千代平和事業に協力できるボランティアを募集しています。詳しくはお問い合わせください。
※お問い合わせは、(公財)八千代市文化・スポーツ振興財団 ☎ (483)51111へ (総合企画課)

新川わくわくプレーパーク8月26日(金)で終了

新川わくわくプレーパークは、子どもたちの居場所として利用されてきましたが、8月26日(金)をもって終了します。ご利用ありがとうございました。なお、今後の日程は市ホームページに掲載しています。(子育て支援課)



国民健康保険と後期高齢者医療制度

保険証と保険料納入通知書を 発送します

新しい保険証を発送します

8月1日から有効となる国民健康保険と後期高齢者医療制度の保険証を7月中に届くよう、順次発送します。簡易書留郵便で送るため、留守の場合は不在票が投函されます。保険証が届いたら、記載されている住所、氏名を確認し、誤りがある場合は国保年金課へご連絡ください。
●28年8月～29年7月に75歳になる人 国民健康保険の保険証の有効期限は誕生日の前日です。75歳の誕生日からは後期高齢者医療制度の被保険者となり、新しい保険証が交付されます。

保険料納入通知書を発送します

7月中旬に保険料納入通知書を発送します。国民健康保険は世帯ごとに、後期高齢者医療制度は個人に通知します。保険料の納期限は、国民健康保険が7月～翌年3月の、後期高齢者医

療制度は7月～翌年2月の毎月末日(金融機関休業日の場合は翌営業日)です。保険料は、前年の所得に基づいて計算されます。市県民税などの申告が遅れたり、未申告だった人が申告をしたり、世帯の中で加入者が増減したりすると、年度の途中で保険料額が変わることもあります。



28年度から国民健康保険料の賦課限度額が変わりました

国民健康保険の被保険者間の保険料負担の公平を図るため医療給付費分と後期高齢者支援金分の賦課限度額がそれぞれ2万円引き上げられました。

新しい限度額は、医療給付費が年54万円、後期高齢者支援金が年19万円です。介護納付金の

賦課限度額は年16万円です。

後期高齢者医療制度の保険料が28年度から変わりました

一人当たりの医療費が今まで以上に増加することなどが見込まれるため28年度から後期高齢者医療制度の保険料が増額されることになりました。

■後期高齢者医療制度の保険料の変更

	27年度	28・29年度	
所得割率	7.43%	7.93%	個人の所得に応じて計算
均等割額	3万8,700円	4万400円	被保険者全員が平等に負担する額
賦課限度額	57万円	57万円	

$$\text{年額保険料} = \text{所得割額} + \text{均等割額}$$

(前年所得の7.93%) (4万400円)

■国民健康保険料の軽減 (均等割と平等割)

軽減割合	世帯の前年の総所得金額
7割	33万円以下
5割	33万円 + (26万5,000円 × 被保険者数) 以下
2割	33万円 + (48万円 × 被保険者数) 以下

※軽減を判定する所得金額は、所得割額の計算に使う所得とは一部異なります
※世帯主の所得は、国民健康保険に加入していない場合でも加算します

■国民健康保険料の軽減 (所得割)

対象	倒産・解雇または雇止めなどにより離職した人で、離職時65歳未満の人
軽減内容	対象者の給与所得を30/100で計算
期間	離職日の翌日から翌年度末まで

※失業給付を受けている人が対象で、雇用保険受給資格者証の離職コードが11・12・21・22・23・31・32・33・34の人です

※給与以外の所得は軽減の対象外です

※軽減を受けるには申請が必要です。雇用保険受給資格者証を持って国保年金課へ

■後期高齢者医療制度の軽減 (均等割)

軽減割合	軽減後の均等割額	【軽減の基準】 世帯内の被保険者と世帯主の前年の総所得額等の合計額が次の金額以下であること
9割	4,040円	33万円以下 被保険者全員の所得が0円(控除額80万円として)
8.5割	6,060円	33万円以下
5割	2万200円	33万円 + (26万5,000円 × 被保険者数) 以下
2割	3万2,320円	33万円 + (48万円 × 被保険者数) 以下

※退職所得は含みません

※軽減を判定する所得金額は、所得割額の計算に使う所得とは一部異なります

■後期高齢者医療制度の軽減 (所得割)

軽減割合	軽減の基準
5割	賦課のもととなる前年の所得金額が58万円以下

※年金収入のみの人の場合、年金収入額が211万円以下の人が該当します

ペットボトルは、水ですすいで軽くつぶしてから出しましょう

夏場は、ペットボトル飲料が多く消費される時期です。使用後のペットボトルは、①キャップとラベルを外し、②水ですすいで、③軽くつぶしてから集積場所

の青い網袋に入れてください。また、レジ袋などに入れたままで出さずに、直接網袋の中に入れてください。

※現在清掃センター3号焼却炉は改修工事のため、外部焼却処理を行っています。ごみの適正な分別・減量に、より一層のご協力をお願いいたします。

7月の資源物・ごみ収集日	朝8時30分までに集積場所へ。不燃ごみは休日と重なった場合も収集															
	コース	該当地域	指定袋使用			資源物				コース						
			不燃ごみ	有害ごみ	可燃ごみ	びん・ペットボトル類	紙パック類	紙類	紙布類							
平日9時～16時30分(祝日を除く)	1	大和田(成田街道南側)、萱田町(成田街道南側)、村上(3200・3300・3500番台の成田街道南側)、大和田新田(県道幕張八千代線より東側)、高津(県道幕張八千代線より東側)	5 第1火	19 第3火	月・水・金 18日は収集あり					9	菅田町・菅田・大和田(成田街道北側から東葉高速線南側)、村上(成田街道北側で新川西側)、大和田新田(300・400・500・700番台の成田街道北側から東葉高速線南側)、ゆりのき台1・2丁目	7 第1木	21 第3木	月・水・金 18日は収集あり		
		2	12 第2火	26 第4火	木				10	高津(県道幕張八千代線より西側)、高津東、大和田新田(100・200番台の成田街道南側かつ、県道幕張八千代線より西側)	14 第2木	28 第4木	火	土		
	3	19 第3火	5 第1火					11	高津団地、大和田新田(1～99番地の成田街道南側)	21 第3木	7 第1木					
	4	26 第4火	12 第2火					12	大和田新田(900・1000・1100番台の成田街道北側から東葉高速線南側)、緑が丘2～4丁目	28 第4木	14 第2木					
	5	6 第1水	20 第3水	火・木・土				13	勝田台	1 第1金	15 第3金					
	6	13 第2水	27 第4水					14	勝田台南、勝田、ゆりのき台3～8丁目、麦丸、菅田町(500番台を除く東葉高速線北側)、菅田(東葉高速線北側)	8 第2金	22 第4金	火・木・土	水	月18日は休み		
	7	20 第3水	6 第1水					15	大和田新田(東葉高速線北側)、吉橋、尾崎、緑が丘1・5丁目、萱田町(500番台の東葉高速線北側)	15 第3金	1 第1金					
	8	27 第4水	13 第2水					16	大学町、真木野、小池、佐山、平戸、神久保、島田台、島田、桑橋、桑納	22 第4金	8 第2金					

◆お問い合わせは、クリーン推進課(483)1151または清掃センター(483)4521へ

国民健康保険料の納付は口座振替をご利用ください

保険料の納付方法は、普通徴収（口座振替または納付書による納付）と特別徴収（年金天引き）がありますが、普通徴収は、口座振替による納入をお願いしています。

26年4月1日からは、ページー口座振替受付サービスを開始しています。

口座振替を申し込む本人名義のキャッシュカードと運転免許証など顔写真付きの身分証明書を、国保年金課または支所へお越しください。



▲ページーのマーク

身分証明書・キャッシュカードがない、暗証番号がわからないなどの場合は、通帳・届出印を持って、市内の金融機関、ゆうちょ銀行（郵便局）、市役所、支所・連絡所で手続きしてください。

保険料の納付で困ったら国保年金課へ相談を

連絡せずに保険料を滞納し続けると、差し押さえなどの厳しい措置が取られます。市では、保険料の納付に関する相談を行っていますので、納付が難しいときは、国保年金課へご相談ください。

なお、平日に相談できない人のために、国民健康保険料の休日納付相談を、毎月最終日曜日

に行っています。日時が変わることもありますので、事前に市ホームページ・広報やちよでご確認ください。



国民健康保険料の滞納処分を強化しています

保険料を完納している世帯との公平性を保つため、滞納処分を強化しています。

滞納している世帯については、財産調査を行います。その結果、保険料を納付できるだけの財産があることがわかった場合は、差し押さえなどの滞納処分を行います。

国民健康保険料の納付が難しいときは、必ずご相談ください。

保険料には軽減措置があります

国民健康保険、後期高齢者医療制度のいずれにも、所得が少ない世帯には保険料を軽減する制度があります。

28年度から軽減措置が拡充されました。2ページ下の表でご確認ください。

軽減を受けるためには、公的年金以外の収入について世帯主および被保険者の申告が必要です。収入がない人も市県民税の申告を行ってください。



■滞納処分の実績（国民健康保険）

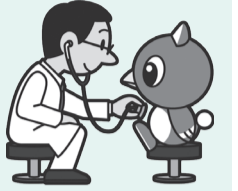
（単位：件）

区分	24年度	25年度	26年度	27年度	
差押	預貯金	75	167	388	431
	債権※1	52	59	93	171
	不動産	16	9	16	11
	小計	143	235	497	613
交付要求※2	29	21	38	37	
参加差押※3	10	5	11	7	
捜索※4	1	0	1	0	
滞納処分の合計	183	261	547	657	
換価充当額※5	9,247,431円	13,984,392円	21,912,481円	32,420,232円	

- ※1 給与・年金・生命保険・国税還付金の差し押さえ
- ※2 他の債権で差し押さえた財産の配当を受けるため、換価手続きに参加すること
- ※3 他の債権で差し押さえた財産の配当を受けるため、重ねて差し押さえること
- ※4 差し押さえる財産を探すため住居などを調査すること
- ※5 差押債権を取り立て（不動産は公売）し、滞納保険料へ充当した金額

国保財政は危機的な状況です一人ひとりが医療費の節約を

●かかりつけ医を持ちましょう 大きな病院では精密な診断が受けられますが、長時間待たされることもあります。気軽に何でも相談できる「かかりつけ医」を持ち、日頃から自分の健康をチェックしましょう。大病の兆候に早く気づいて治療に取り組むことができ、早期の回復や医療費の節約につながります。



●はしご受診はやめましょう 同じような症状で何軒もの医療機関にかかると、初診料や診察料が必要以上にかかるばかりか、似たような薬を同時に服用することになり、かえって体調を崩すこともあります。転々と病院を替えるはしご受診はやめましょう。

ジェネリック医薬品差額通知を送付します

8月から3月にかけて、ジェネリック医薬品（後発医薬品）差額通知書を対象者に送付します。この通知は、現在処方を受けている薬をジェネリック医薬品に切り替えることで、自己負担額がどれくらい安くなるかを試算したものです。

ジェネリック医薬品は、先発医薬品の特許が切れた後に製造・販売される、同一成分を持つ安価な後発医薬品のことです。切り替えることで、自己負担額が安くなることはもちろん、市の医療費削減にもつながります。通知が届いた人は、切り替えの参考資料として活用してください。

※医師の治療方針などによってジェネリック医薬品が処方されない場合もあります。

▶対象者 市の国民健康保険証を使って薬の処方を受けた人で、ジェネリック医薬品に切り替えることにより、自己負担額が1調剤あたり100円以上減る見込みの人 ▶通知時期 8月～3月



お問い合わせは
国保年金課
☎483-1151(代表)へ

認定看護師教育課程の履修生に 看護師等修学資金をお貸しします

認定看護師教育課程を履修している人で、将来市内において取得した資格に係る業務に従事する意思のある人を対象に、看護師等修学資金を無利子で貸し付けます。原則として返還が必要となりますが、履修終了後、市内で看護師の業務に従事している間は、返還を猶予します。取得した資格に関する業務に市内で3年間従事したときは、貸付金の返還を免除します。

▼貸付額 100万円 ▼募集期間 7月1日(金)～8月1日(月)必着 ▼応募方法 貸付申請書に必要な書類を添付し、健康福祉課に持参または郵送。書類は同課窓口で配布。市ホームページからダウンロードもできます。詳しくは、市ホームページをご覧ください。健康福祉課 ☎(483)1151へ

地域猫不妊去勢等手術費用の一部を助成します

地域猫とは、特定の飼い主がおらず、生息している地域の生活環境を乱さないよう、その地域の住民などの理解と協力を得て適切に管理されている猫のことです。

八千代市に登録している、地域猫活動団体に対し、団体が管理している地域猫への不妊・去勢等手術費用の一部を助成します。個人は対象としません。



▼助成限度額 猫1匹につき、オス5000円、メス1万円まで ▼助成金申請期間 7月1日(金)～11月30日(水)。受け付けは先着順で予算枠に達した時点で終了します ▼助成対象の条件など次のすべての条件を満たす団体・猫が対象です。①申請団体 八千代市地域猫活動団体として事前に申請し、登録する必要があります(登録の受け付けは通年) ※団体登録要件 (ア)同一の世帯に属さない3人以上で構成されている (イ)代表者が市内に居住している (申請時には確認できるものを持参) (ウ)地域猫活動に係る地域が市内である (エ)地域猫活動に係る地域に属する自治会や土地所有者などの同意を得て、住民などにその活動の周知を行っている (カ)猫 (ク)飼い主のいない猫で、申請団体により管理されている猫 (キ)これから不妊去勢などの手術を受け、耳先をV字にカットさせる猫

※助成を受けるためには、手術前に団体登録及び交付申請が必要となりますので、ご注意ください。また、申請時の注意事項や添付書類など詳しくは環境政策室 ☎(483)1151までお問い合わせください。

多文化交流カハOpen Sesame カハ Open Sesame

外国人や、仕事や旅行など海外でいろいろな文化に触れた人などが集い、自由に話し合うチャットサロン「Open Sesame」に参加しませんか。参加無料。海外に関心のある人や市内在住の外国人も大歓迎です。

▼日時 毎週木曜日午後1時30分～4時 ▼場所 多文化交流センター2階 ▼問い合わせ 市国際交流協会事務局 ☎(752)05993 (総合企画課)

「まず一票 そこから未来が動き出す」

参議院議員通常選挙

投票日 **7月10日(日)** 時間 **午前7時～午後8時**



任期満了に伴う参議院議員通常選挙の投票日は、7月10日(日)です。今後の国政を託す人を選ぶ大切な選挙です。棄権しないで投票しましょう。お問い合わせは選挙管理委員会 ☎ 483-1151 へ

八千代市で投票できる人 ～選挙権年齢が18歳以上に～

次の要件をすべて満たしている人です。
▶平成10年7月11日までに生まれた日本国民
▶28年3月21日までに本市に転入の届け出をし、引き続き3か月以上住民基本台帳に登録されている人(本市の選挙人名簿に登録されている人)

3月22日以降に転入した人

3月22日以降に八千代市に転入の届け出をした人は、前住所地の選挙人名簿に登録されていれば、次の方法で投票できます。

①前住所地の選挙管理委員会へ投票用紙などを請求し、これを最寄りの選挙管理委員会に投票日前日(7月9日(土))までに持参して、不在者投票する ②前住所地の期日前投票所または指定された当日投票所で投票する ※詳しくは前住所地の選挙管理委員会へお問い合わせを。

市内で住所を変更した人

6月8日(水)までに市内での住所変更の届け出をした人は新住所地の投票所で投票できます。それ以降に住所変更の届け出をした人は、旧住所地の投票所で投票してください。

投票所に同伴できる子どもの範囲が18歳未満まで拡大されました

将来、有権者となるお子さんが、選挙を身近に感じられる機会です。家族みんなでお気軽に投票所へお越しください。



投票の順序と方法

参議院議員通常選挙では、2つの選挙を行います。最初に「千葉県選出議員選挙」の投票用紙を交付しますので候補者氏名を書いて投票してください。次に「比例代表選出議員選挙」の投票用紙を交付しますので、候補者氏名または政党名のいずれかを書いて投票してください。

当日、投票に行けない人は期日前投票・不在者投票を

■期日前投票

投票日に仕事や旅行などで投票できない人は期日前投票ができます。投票の際に、投票日に投票所に行けない理由などを記入する宣誓書の提出が必要となります。入場整理券の裏面が宣誓書になっていますので、記入してお持ちください。入場整理券がなくても、期日前投票所に宣誓書を用意していますので、投票できます。

期日前投票所	期間・時間
市役所第2別館1階第1会議室	7月9日(土)まで 午前8時30分～午後8時
ユアエルム八千代台店3階エルムスペース	7月3日(日)～9日(土) 午前10時～午後8時
イオンモール八千代緑が丘 3F専門店ミーティングルーム	※フルルガーデン八千代の期日前投票所の近くに、7月3日(日)午後2時ごろ「やっち」が来ます。
新設 フルルガーデン八千代専門店モール 2F会議室	

■郵便等による不在者投票

身体障害者手帳や戦傷病者手帳を所持し、障害の内容が一定の要件に該当する人、介護保険被保険者証に要介護5の人は、「郵便等投票証明書」の交付を受けると、郵便等による不在者投票ができます。投票用紙の請求は7月6日(水)までです。

■指定病院などでの不在者投票

都道府県の選挙管理委員会が指定した病院や施設に入院・入所している人は、その病院や施設

の長に申し出ると、その場所で不在者投票ができます。詳しくは入院・入所先へ。

■滞在先での不在者投票

投票日に仕事や旅行などで市外に滞在している人は、本市選挙管理委員会に投票用紙などの交付を請求し、滞在する市区町村の選挙管理委員会に不在者投票ができます。郵送でのやり取りになりますので、早めに請求してください。

代理投票・点字投票

身体が不自由などの理由で、投票用紙に候補者の氏名を自分で書けない人は、投票所の係員による代理投票ができます。また、投票所には、点字投票用の投票用紙と点字器を設置しています。代理投票や点字投票を希望する人は、投票所の係員に申し出てください。

選挙公報は新聞折り込みやホームページなどで

「選挙公報」は7月2日(土)に、朝日・産経・千葉日報・東京・日本経済・毎日・読売の各新聞に折り込んで、配布します。市役所、支所・連絡所、公民館、図書館、ふれあいプラザ、ふるさとステーション、市内各駅などでも配布します。市ホームページでも見る事ができます。また、点字版や音声版、拡大文字版の選挙公報もありますので、お問い合わせください。

使用が制限される公共施設

次の施設は、選挙のため7月9日(土)と10日(日)の使用が制限されます。▶八千代台・勝田台文化センター ▶八千代台公民館 ▶睦公民館 ▶八千代台近隣公園小体育館 ▶市民体育館 ▶投票所となる小・中学校体育館など

今回から変更になる投票所

- 第3投票区投票所 「旧八千代台東第二小学校体育館」から「八千代台近隣公園小体育館」に変更
- 第31投票区投票所 「上高野原連合自治会館」から「村上東小学校体育館」に変更

市民体育館で即日開票

開票は、7月10日(日)午後9時15分から市民体育館で行います。同館2階で参観できます。千葉県選出議員選挙は、開票速報を午後10時から30分ごとに同館内速報掲示板に掲示。比例代表選出議員選挙は、確定のみ発表します。

■市ホームページでの開票速報 午後10時15分から確定まで、30分おきに発表。

■電話での問い合わせ 午後10時15分から確定30分後まで、選挙管理委員会 ☎483-1151 へ。

広告

「ニューリバーロードレース in 八千代」の参加者を募集

▶開催日時 12月11日(日)午前7時30分から受付開始 ※雨天決行 ▶開催場所 総合運動公園多目的広場、総合グラウンド、新川遊歩道ほか ▶申し込み 大会パンフレットに添付の郵便振替用紙に必要事項を記入し、9月16日(金)までに参加費の振り込みを。詳しくは、文化・スポーツ課、市役所総合受付、支所・連絡所、市民体育館などで配付の大会パンフレットで。「RUNNET」HPからも申し込みできます ▶問い合わせ 大会事務局(市民体育館) ☎485-7200 ※やむを得ず、コースの一部が変更になる場合があります (文化・スポーツ課)



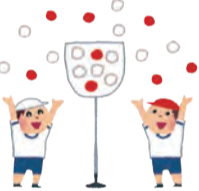
種目	10 マイル (16km)		10km		5 km		5 km 中学生	2.6km小学生 (4~6年生のみ)	① 2.6km親子ファンラン (3歳以上~小学3年生以下)	② 1.6km身体障がい者
	一般男子	一般女子	一般男子	一般女子	一般男子	一般女子				
部門	一般の部	39歳以下・40歳代・50歳代・60歳以上	39歳以下・40歳代・50歳以上	39歳以下・40歳代・50歳以上	39歳以下・40歳以上	39歳以下・40歳以上	男子・女子	男子・女子		車いす以外・車いす
	市民の部			39歳以下・40歳以上	39歳以下・40歳以上	39歳以下・40歳以上				
参加費	3,500円 ※高校生は2,000円							1,500円	1組3,000円	1,000円

①親子ファンランは親1人と子ども1人 ②競技用の車いすは使用できません

ファミリー・サポート・センター 全体交流会「ミニ運動会」

リズム体操、かけっこ、玉入れなどを楽しみます。就学前までの子どもとその保護者対象。先着25組。会員以外でも参加できます。参加費無料。飲み物、汗拭きタオル持参。動きやすい服装で。

▶日時 7月29日(金)午前10時30分~11時45分。受け付けは10時から ▶場所 市民体育館第1武道室 ▶申し込み 祝日を除く月曜~金曜日午前9時~午後4時に、電話で同センター ☎487-8300へ。7月22日(金)締め切り



福祉のしごと就職フェア・in ちば

千葉県福祉人材センターでは、社会福祉施設などへ就職を希望する人を対象に「福祉のしごと就職フェア」を開催します。参加費無料、履歴書不要、入退場自由です。当日、直接会場へお越しください。

▶日時 7月17日(日)午後1時~4時 ▶会場 幕張メッセ国際会議場コンベンションホールほか ▶問い合わせ 同センター ☎043-222-1294 (健康福祉課)



29年1月8日(日)に開催する 成人式のアトラクション企画運営メンバーを募集

市では、成人式記念行事の企画運営を行うメンバーを募集します。「思い出深い成人式になるよう、仲間と一緒に企画してみたい」という人は、8月8日(月)午後5時から教育委員会庁舎で行う説明会にご参加ください。

▶対象 29年1月8日(日)の式当日や、事前の会議・準備に参加できる17歳から22歳くらいの人 ▶申し込み 7月29日(金)までに電話か直接青少年課 ☎481-0306へ。ファクス、メールの場合は、住所、氏名、年齢、連絡先を書き、☎486-4199または✉seisyo1@city.yachiyo.chiba.jpへ送信してください (青少年課)



▲28年の成人式では、出席者に中学時代の思い出を語ってもらいました

広告

広告

ライトダウン2016

~ライトダウンする夜は、みんなが地球を想う夜~

環境省では、地球温暖化防止のため、ライトアップ施設や各家庭の照明を消すよう呼びかける「CO2削減/ライトダウンキャンペーン」を実施しています。市もこのキャンペーンに呼びかけ団体として参加しています。照明を消して過ごすことで、いかに電力を使用しているかを実感し、地球温暖化問題を考えてもらうことが目的です。

今年も、6月21日(火)から7月7日(木)までがキャンペーン期間で、7月7日(木)は「クールアース・デーライトダウン」です。時間は午後8時~10時。



みんなで参加して、地球温暖化防止対策に取り組みましょう。(環境政策室)

夏休みの自由研究はこれで決まり!!「デジタルカメラ・スマホ写真で生きものの名前を調べよう!」

デジタルカメラやスマホで撮影した写真から、図鑑を使って昆虫や花の名前を調べます。講師は、千葉県立中央博物館の斎木健一さん。参加費無料。小学生とその保護者対象(小学生のみの参加はできません)。先着40人。筆記用具、定規、デジタルカメラかカメラ機能付きスマートフォンをお持ちください。

▶日時 7月27日(水)午前10時~正午 ▶場所 郷土博物館学習室 ▶申し込み 電話で環境政策室 ☎483-1151へ



「夜の生き物観察会」参加者を募集

夏の生き物たちの夜の姿を、新川沿いやほたるの里周辺を散策しながら観察してみませんか。対象はホタルメイトまたは加入希望者(年会費1世帯1,000円、当日加入可)。小学生以下は保護者同伴で。先着25人。

▶日時 7月21日(木)午後6時30分~9時 ▶集合場所 ふるさとステーション・ピロティー前 ▶費用 50円(保険代) ▶申し込み 7月4日(月)~8日(金)に、電話で環境政策室 ☎483-1151へ ■ホタルメイトになりませんか

一緒にほたるの里で活動してくれるホタルメイトを募集しています。年会費1世帯1,000円。詳しくは、環境政策室へ。



情報ぎやらりー

市役所 電話276-8501 大和田新田312-5 電話483-1151 (代表)

国民年金保険料免除などの申請

28年7月～29年6月の国民年金保険料全額免除、一部免除、納付猶予の申請を受け付けます。

申請は、年金手帳、認印(本人署名の場合)は不要、退職日が確認できる雇用保険受給資格者証、雇用保険離職票などの写しを持参し、国保年金課、支所・連絡所へ。

介護保険負担限度額認定の申請

要介護認定を受けて、ショートステイや介護保険施設を利用する低所得の人は、食費・部屋代の利用者負担分が軽減されることがあります。

- 2日(土)午前10時～11時45分・午後1時～4時、イオンモール八千代緑が丘(八千代東ライオンズクラブ主催)
●2日(土)午前10時～11時45分・午後1時～4時、フルルガーデン八千代(八千代市献血推進協議会主催)

夜間・休日急病診療
月～金曜日 19:00～翌8:30
土曜日 17:00～翌8:30
日曜日・祝日 年末年始 8:30～翌8:30
◆急病のときは、まず、当番医で受診を
【テレホン案内】
内科系(小児科) 電話482-6870
外科系・その他の科目 電話482-6871
歯科 電話482-6872

やちよ夜間小児急病センター
東京女子医科大学八千代医療センター内
毎日18～23時 電話458-6090
※23時以降は電話450-6000へ
こども急病電話相談
お子さんの急病時、受診が必要に判断に迷う時に看護師や小児科医が相談に応じます。
毎日19時～翌朝6時 局番なしの電話#8000
※ダイヤル回線、IP電話、光回線からは電話043-242-9939へ

すでに介護保険負担限度額認定証が交付されている人は、7月31日(日)で有効期限終了になりますので、更新の手続きが必要です。

8月1日(月)以降の利用者負担段階の判定に、非課税年金(遺族年金・障害年金等)が追加されます。新たに申請する人も随時受け付けています。

介護保険料納入通知書を発送

28年度介護保険料納入通知書を7月上旬に発送する予定です。届きましたら、保険料額や徴収方法などの記載内容を確認してください。

私立幼稚園等就園奨励費の申請

市内在住で、私立幼稚園(子ども・子育て支援新制度に移行した園を除く)や幼稚園類似施設に通う園児の保護者を対象に、私立幼稚園等就園奨励費を支給します。

市民税の所得割課税額などに応じて支給額が変わります。詳しくは、幼稚園などで配布した申請書類を確認してください。

総合生涯学習プラザ7月のプール利用時間の制限

学校の授業などで使用するため、次の期間はプールを利用できません。他の施設は通常通り利用できます。

▶日時 7月1日(金)午前9時～午後1時、21日(木)・22日(金)・25日(月)午前9時～午後0時30分、31日(日)午前9時～午後5時 (総合生涯学習プラザ)

猟銃による有害鳥獣駆除実施

有害鳥獣から農作物を守るため、猟銃による駆除を行います。安全には十分配慮しますが、期間中に対象地域の山林や畑の近くを通るときは、ご注意ください。

▶日時 7月16日(土)～19日(火)、23日(土)～26日(火)、30日(土)～8月2日(火)、6日(土)～9日(火)の日の出から日没まで
実施地区 吉橋、桑橋、島田、島田台、麦丸、平戸、村上、上高野、下高野、米本、保品、大和田新田の一部地域(梨園及び梨園近隣地)
▶問い合わせ 八千代市農協指導販売課 電話459-8125 (農政課)

印旛沼観光船による観察会

(公財)印旛沼環境基金・印旛沼水質保全協議会主催。講義30分、乗船30分。悪天候の場合は中止。印旛沼流域内の住民対象。各便抽選20人。

▶日時 7月28日(木)午前9時～10時、午前10時～11時、午前11時～正午、午後1時～2時、午後2時～3時、午後3時～4時(15分前から受け付け)
場所 佐倉ふるさと広場 ▶費用 100円
▶申し込み 往復はがきに、①第1・第2希望便、②参加人数(1枚5人まで)、③乗船希望者全員の氏名、年齢、性別、郵便番号、住所、電話番号を明記し、7月11日(月)消印有効で、〒285-8533佐倉市宮小路町12(公財)印旛沼環境基金へ郵送
▶問い合わせ 同基金 電話043-485-0397 (環境保全課)

特別養護老人ホーム三山園の職員募集

■介護職員(非常勤職員)
▶資格 65歳未満の人 ▶募集人数 5人程度 ▶勤務地 特別養護老人ホーム三山園(船橋市三山2-3-2)
▶勤務日 週4日程度、シフト制 ▶任用期間 29年3月31日(金)まで(更新あり)
▶試用期間 1か月程度 ▶時給 1,210円。夜勤割増し、通勤手当(車通勤可)、有給休暇あり。社会保険完備
▶申し込み 平日の午前9時～午後5時に電話で同園 電話047-476-2885へ (長寿支援課)

赤十字のつどい～七夕まつり～

八千代市赤十字奉仕団主催。中高年齢対象の1日レクリエーションを実施。災害用非常食の試食、紙芝居の朗読、七夕飾り作り、リラクゼーションなどを予定
▶日時 7月5日(火)午前10時30分～午後2時。午前10時から受け付け
▶場所 福祉センター ▶申し込み 当日直接会場へ (健康福祉課)

保健

〒276-0042 ゆりのき台2-10
保健センター母子保健課 電話486-7250
健康づくり課 電話483-4646

母子保健課 2歳6か月児歯牙検診(予約制)

歯科医師による健診や相談、歯科衛生士の歯みがき実習を行います。

▶日時 8月23日(火)、9月14日(水)・16日(金)午後1時～1時30分受け付け
▶場所 保健センター ▶対象 26年2月生まれ ▶申し込み 健診日の1週間前までに電話で母子保健課へ

マタニティ広場

地域子育て支援センターで妊婦さんや先輩ママとの交流会を開催しています。先輩ママは赤ちゃんもつれてきます。出産や分娩、子育てのことなど聞いて不安を解消しましょう。

▶8月の日程 9日(火)・すてっぷ21勝田台、16日(火)・こあら(高津南保育園内)、23日(火)・すてっぷ21大和田

日本脳炎の予防接種を受けましょう

日本脳炎の予防接種は、個別に予診票や案内を送付しています。対象年齢、接種回数等を確認のうえ、市内の委託医療機関で受けてください。

なお、平成17年度から21年度にか

7月の休日開庁
●戸籍住民課の窓口(1階)
17日(日)午前8時30分～正午
※取り扱いできない業務もあります
詳しくは市HPをご覧ください
●納税相談(3階)
10日(日)・17日(日)・31日(日)
午前9時～午後4時
●国民健康保険料の相談(1階)
31日(日)午前9時～午後4時

7月の相談案内

Table with columns for consultation types (e.g., 心の相談, 法律相談, 消費生活相談) and dates/times for each service.

けて、接種を受けられなかった人(平成7年4月2日～19年4月1日生まれで20歳未満の人)は、1期・2期の不足分の接種を20歳になるまでに受けることができますので、市HPまたは母子保健課まで問い合わせてください。



お試し体操広場

市オリジナルの「やちよ元気体操」や歌に合わせた体操で青空の下、気持ち良く体を動かしてみませんか。

▶日時 7月6日(水)・20日(水)午前9時～9時30分(小雨中止)▶場所 総合運動公園 噴水広場(予約不要。当日現地集合)▶持ち物 飲み物

子宮頸がん・乳がん検診 無料クーポン券を送付

次の対象者に「がん検診無料クーポン券」を送付しました。この機会にがん検診を受けましょう。

▶子宮頸がん検診…26・31歳の女性(過去5年度に一度も市が行う子宮頸がん検診を受けていない人)▶乳がん検診…41歳の女性 ※いずれも29年4月1日時点の年齢です

食中毒を予防しましょう

夏は食中毒が発生しやすい季節です。家庭でも次のことに気をつけましょう。

- 清潔・洗浄 ①調理のときは、小まめに手を洗いましょう ②食べ物・調理器具は、よく洗ってから使いましょう
●迅速・冷却 ①食品についた菌は、時間の経過とともに増えるので、迅速に調理し、調理後はすぐに食べましょう ②食品は、室温で長時間放置せず、冷蔵庫に保管しましょう
●加熱・殺菌 ①加熱は最も効果的な殺菌方法です。加熱が不十分だと、菌が生き残り、食中毒が発生することが多いので、しっかり加熱しましょう ②調理後は、器具をよく洗い殺菌しましょう

蚊に注意しましょう

中南米を中心に流行しているジカウイルス感染症は、蚊を媒介して感染します。5月～10月は、デング熱・ジカウイルス感染症の原因となるヒトスジシマカの活動時期です。蚊の発生予防や

刺されないための予防に努めましょう。

- ①屋外にいるときは、長袖・長ズボンなどを着用し、なるべく肌を露出しない
②虫よけ剤などを使用する
③蚊の幼虫の発生源になりやすい水が溜まる容器(植木鉢の受け皿や空き缶など)を外に放置しない
なお、蚊媒介感染症についての詳しい情報は、右のQRコードで読み取るか市HPで。



習志野健康福祉センターから

■特定医療費(指定難病)受給者証の更新手続き 申請手続きは、原則として郵送で行ってください。▶期間 7月29日(金)まで(土曜・日曜日、祝日を除く)

▶問い合わせ 疾病対策課 475-5154

■小児慢性特定疾病医療受給者証の更新申請手続き ▶期間 7月22日(金)までの月曜・水曜・木曜日(祝日を除く)午前9時～正午 ▶場所 習志野健康福祉センター ▶問い合わせ 地域保健課 475-5153

■HIV抗体検査と肝炎検査(予約制) HIV抗体検査と同時に梅毒・クラミジア・B型肝炎・C型肝炎の検査も可。肝炎のみの検査も可。検査は無料・匿名。結果は原則、口頭で。▶日時 7月7日(木)、8月4日(木)午後1時～2時、午後5時30分～6時15分、7月21日(木)午後1時～2時 ▶場所 習志野健康福祉センター ▶申し込み 疾病対策課 475-5154へ。2週間前から受け付け

■精神保健福祉相談(予約制) 精神疾患や心の健康について、精神科医が相談をお受けします。▶日時/場所 8月2日(火)午後2時から/八千代市障害者福祉センター、8月9日(火)午後2時から/習志野健康福祉センター ▶問い合わせ 地域保健課 475-5152

■ピアサポート相談(予約制) 精神障害の経験者が相談に応じます。▶日時 8月16日(火)午前9時15分から ▶場所 習志野健康福祉センター ▶問い合わせ 地域保健課 475-5152

■子育て相談(予約制) お子さんの発達や、子育てに関する悩みなどについて、臨床心理士が相談をお受けします。▶日時 8月12日(金)午前9時15分から ▶場所 習志野健康福祉センター ▶問い合わせ 地域保健課 475-5153

■7月の習志野演習場訓練日程 気象条件などにより一部変更または中止する場合があります。【落下傘降下訓練】飛行機：1日(金)、6日(水)、14日(木)、15日(金)、25日(月)、29日(金)8時～20時。7日(木)8時～21時。ヘリコプター：11日(月)、12日(火)、20日(水)、21日(木)、26日(火)、28日(木)7時～21時。13日(水)、22日(金)、27日(水)7時～20時。【ヘリコプター離着陸訓練】7月の1日(金)、19日(火)、25日(月)を除く平日7時～21時。最新の日程は、市HPで。習志野駐屯地広報室(466)2141

■ひとなつこい犬たちと触れ合ってみませんか(要予約) 動物愛護センター東葛飾支所近隣在住の保護者が同伴できる幼稚園児・保育園児・小学生対象。先着20人。7月23日(土)、8月27日(土)、12月3日(土)、29年3月4日(土)10時～12時、同センター東葛飾支所(柏市高柳101816)。申し込みは、同支所に電話 04(7191)0050

■第35回福祉振興基金チャリティゴルフ大会 9月26日(月)、鷹之台カンツリー倶楽部(雨天決行)。2万1000円。先着180人。申し込みは、9時から市社会福祉協議会、今井(483)3021へ

■第32回福祉センターまつり サークルと長寿会連合会が合同で演技や作品を発表します。7月2日(土)～4日(月)10時～16時(4日は15時まで)。福祉センター(483)1171 ※開催期間中、機能回復訓練室は利用できません。

生涯学習
特に表示されていないものは受講無料です。詳しくは各主催者に問い合わせてください。

高津公民館 450-0353
◆家庭教育学級「高津フレンズ～夏休み親子料理教室」高津地区の小学生とその保護者対象。先着8組 8月17日(水)午前10時～正午 9時から電話か直接同館窓口へ

勝田台公民館 485-5202
◆親子環境体験講座 市内在住の小学3年～6年生とその保護者対象。先着10組 7月25日(月)午前10時～正午 9時から電話か直接同館窓口へ

◆絆で繋ぐ親子ふれあい・スポーツ吹矢! 風船割りや的当て。2日間参加できる市内在住の小学生とその保護者対象。先着20組 7月28日(木)、8月4日(木)午前10時～正午 400円 7月13日(水)までに電話か直接同館窓口へ

◆夏休み親子木工教室 木作品を作る楽しさを学びます。市内在住の小学生とその保護者対象。先着10組 7月22日(金)午後1時30分～4時 300円 9時から電話か直接同館窓口へ

◆小中学生茶道教室 伝統文化に触れて礼儀・作法を学びます。2日間参加できる市内在住の小学3年生～中学3年生対象。先着10人。正座のしやすい服装で 7月28日(木)・29日(金)午前10時～正午 600円 9時から電話か直接同館窓口へ

◆親子囲碁教室 基本を学びます。3日間参加できる市内在住の小学1年生～中学3年生とその保護者対象(子どものみも可)。先着15組 8月1日(月)～3日(水)午前10時～正午 9時から電話か直接同館窓口へ

八千代台公民館 483-5553
◆夏休み子ども生花体験 生け花の基本を学び、楽しみながら作品を作ります。市内在住の小学3年～6年生対象。先着8人 8月3日(水)午前10時～正午 800円(生花代) 9時から電話か直接同館窓口へ

◆子ども茶道体験 お茶の心に少しだけ触れてみませんか。市内在住の小学生対象。先着12人 7月30日(土)午前10時～11時30分 300円 9時から電話か直接同館窓口へ

村上公民館 485-5452
◆夏休み親子陶芸教室・全2回 手びねりや手回しろくろで作品を作ります。市内在住の小学生とその保護者対象。先着12組 7月24日(日)午前9時30分～正午、8月20日(土)午後1時30分～3時30分 一人800円(材料費) 7月8日(金)までに電話か直接同館窓口へ

中央図書館 486-2306
◆夏の自由研究お助け講座①「やじろべえ工作教室」絵本作家ビーゲンセンさんと作製。小学生以下対象。先着15組 7月24日(日)午後2時～4時 500円(紙製キット代・2個入り) 9時から電話か直接同館窓口へ
緑が丘図書館 489-4946
◆科学工作会 小学3・4年生対象、先着16人

8月18日(祝)午後2時～4時 所緑が丘プラザ 7月2日(土)午前9時から電話か直接同館窓口へ

郷土博物館 484-9011
◆植物標本づくり講座・全2回 植物採取と標本作り。先着25人。新聞・レジ袋持参 7月24日(日)、8月21日(日)午前9時30分～正午 100円 9時から電話か直接同館窓口へ

◆昆虫観察会 昆虫の観察と解説。雨天中止。先着20人程度 7月30日(土)午前10時～正午、市民体育館駐車場入口集合・新川わくわくプレーパーク解散 100円(傷害保険代) 9時から電話か直接同館窓口へ

◆夏休み博物館シアター 日本の民話を紹介します。幼児～小学生対象(3年生以下は保護者同伴) 7月22日(金)～24日(日)午後1時30分～3時 9時当日直接同館へ

文化伝承館 458-1700
◆八千代の伝承文化を習おう「物づくり編」①水鉄砲 竹で水鉄砲を作ります。市内在住の年長～小学生対象(低学年以下は保護者同伴)。先着15人 7月23日(土)午前10時～正午 300円(材料費) 9時から電話か直接同館窓口へ

消防本部警防課 459-7804
◆普通救命講習(成人) AEDを含む心肺蘇生法など。修了者には「修了証」を交付。市内在住または在勤・在学の人対象。先着20人。申込者が少数の時は中止の場合あり 7月24日(日)午前9時～正午 所中央消防署 530円 7月15日(金)までに電話で同課へ(平日午前9時～午後5時)

◆救命入門コース 胸骨圧迫とAEDの取り扱いなど。市内在住または在勤・在学の人対象。先着20人。申込者が少数の時は中止の場合あり 7月16日(土)午前9時30分～11時 所中央消防署 7月11日(月)までに電話で同課へ(平日午前9時～午後5時)

ふれあいプラザ 487-1511
◆夏だ! 野菜たっぷり肉煮料理で楽しもう! デザートやスープも作ります。市内在住の小学生対象。各回先着16人 7月27日(水)・28日(木)午前10時～午後1時 500円 7月5日(火)～15日(金)に電話か直接同プラザ窓口へ

地域子育て支援センター 子育てワークショップ「おしゃべり広場」保育あり、要予約。時間はすべて午前10時15分～11時45分 【すてっぷ21大和田】 486-7455 7月7日(木)/子育て中のイライラ 【こあら】 450-0942 7月11日(月)/イヤイヤの時期どう付き合う?

八千代市レクリエーション協会
◆福祉レクダンス講習会 障がい者や高齢者が健常者と一緒に楽しく踊れるレクダンス。障がい者・高齢者及び同関係従事者対象。先着30人 7月31日(日)午前10時～午後0時30分(受け付けは9時40分～) 所福祉センター 1,000円 7月25日(月)までに電話(留守電対応)で、斎藤 090-2300-2249へ

ミニ・ガイド



音楽を通じて八千代に貢献

「ハイ・タッチ～やっちのテーマ～」を寄贈

5月27日、八千代市に縁のある音楽家の皆さんが作詞・作曲した市イメージキャラクター「やっち」をテーマとした曲が、市に寄贈されました。発案者は作曲家の石井裕介さん。「故郷に音楽で役立ちたい」と、昨年8月、「やっち」の曲の制作を思い立ったそうです。歌詞には、新川やゆらゆら橋など、おなじみの場所も登場。m@y a (マヤ)さん、伊藤輝昭さんの協力で、軽快なテンポの楽しい曲に仕上がりました。市広報動画「やちよニュースクリップ」では早速BGMとして採用しました。来年は市制50周年を迎えることから、記念行事などで活用する予定です。楽曲や楽譜は市ホームページからダウンロードできます。



▲左から伊藤輝昭さん（音質調整）、石井裕介さん（作詞作曲）、やっち、市長、大西あゆみさん（アドバイザー）

やちよ農業交流センター ☎ 406-4778

◆親子料理教室 「ヴィシソワーズ（ジャガイモの冷製スープ）・サーモンのポワレ、プチトマトとバルサミコソース」を作ります。先着16組32人（子どもは5歳以上対象）。エプロン、三角巾、ふきん、台ふきん、筆記用具、飲み物、子どもの上履き持参。

▶日時 7月24日(日)午前10時30分～午後1時30分
▶費用 1組1,800円(当日持参) ▶申し込み 電話で同センターへ

◆昆虫教室 カブトムシ、クワガタの生態と飼育についてわかりやすく説明します。先着60人。

▶日時 7月24日(日)午後1時30分～2時30分
▶申し込み 電話もしくは直接同センターへ

◆ブルーベリー狩り 30分食べ放題。ブルーベリーが無くなり次第終了。ブルーベリー120gのお土産付き。

▶日時 7月16日(土)～8月11日(祝)午前9時～正午。月曜日休園 ▶費用 小学生以下600円、中学生以上800円 ▶申し込み 当日直接同センターへ（10人以上の団体は予約が必要）

ふるさとステーション ☎ 488-6711

◆道の駅やちよ開設記念祭 メロン・スイカのカット販売、焼とうもろこし販売やお楽しみ抽選会など。

▶日時 7月17日(日)午前10時～午後3時

市民ギャラリー ☎ 406-4116

※申し込みは電話か直接同館窓口へ

◆陶芸教室 湯飲みやお皿を作ります。初心者もご参加ください。18歳以上対象。先着15人。

▶日時 7月8日(金)午後1時～3時 ▶費用 3,000円

◆粘土で動物を作ろう 造形作家でもある作田館長と一緒に粘土で動物を作しましょう。小学生以上対象（小学1・2年生は保護者同伴）。各日先着15人。

▶日時 7月17日(日)・24日(日)・31日(日)午前10時～正午 ▶費用 各日500円

◆絵画教室・全3回 東京藝術大学博士課程修了（絵画科油画専攻）の作田館長が教える初心者にもわかりやすい絵画教室です。18歳以上対象。先着15人。

▶日時 7月5日(火)、8月9日(火)、9月6日(火)午前10時～正午 ▶費用 5,000円（3回分）

市民伝言板

- 「お座敷芸かっぱれ紫泉会」発表会 かっぱれ・端唄・小唄などの古典舞踊の発表を行います。7月7日(木)12時30分～16時、市民会館。紫泉会・青田☎485-3238
- キッズわくわくコンサート2016 『となりのトトロ』より「さんぽ」、「ジュウオウジャー」「プリキュア」主題歌ほか。0歳から参加できる音楽イベントです。7月9日(土)10時30分開場、11時開演、勝田台文化センター。やちよマミーズプラス・藤井☎090-8452-5318
- 語りと箏と尺八と！ 語りと邦楽の共演。箏、尺八の演奏も。7月10日(日)13時開場、13時30分開演。福祉センター。語りの会やちよ・村田☎485-3861
- 勝田台地区夏まつり「ファミリーフェスタ」三世交代演技、ダンス、阿波踊り、盆踊り、模擬店、フリーマーケット、面白体験科学教室など。7月16日(土)10時～20時（雨天時は17日(日)に順延）、勝田台中央公園。勝田台地区自治会連合会・坂本☎482-9129（勝田台会館内）
- ファンタジーフェスタ2016！ 涼しい樹林帯で自然と触れ合い、森林浴をしながらバンド演奏を聞き、食事と語らい。30mのソーメン流しや、ゲームやカブトムシ取

ハイ・タッチ ～やっちのテーマ～

バラの香りに誘われるまま やって来た新川のほとり
ゆらゆら橋の向こうからきた子どもたち
手を差しだしてこう言った
「友達になろう！」

やっち やっち みんなの声を
キャッチ キャッチ したいんだ
見知らぬ僕を仲間に入れてくれたね

やっち やっち 仲間はずれの
ほっち ほっち 見つけたら
声をかけよう「ふるさと音頭」踊ろう
僕たちは 友達さ ねえ やっち！

すれ違って制服姿 いつかの僕と君みたい
ふるさと祭り 運動公園
気になるあの子と待ち合わせ恋花火
懐かしい日々よ

やっち やっち 次の世代へ
タッチ タッチ したいんだ
大事な街をみんなで見守りたいね

やっち やっち この街のいいところ
ウォッチ ウォッチ 見たいんだ
他の誰よりこの街を愛している
鳥でもない 猫でもない

やっち やっち みんなの声を
キャッチ キャッチ 出来たら
この街のこと もっともっと好きになれるよね

やっち やっち まだ見つかるから
あっち こっち 歩き続けて
今日も明日も探そう 僕たちの住む未来
この街を愛返し 鳥でもない 猫でもない やっち！

歌唱: m@ya (マヤ)
作詞: m@ya(マヤ)石井裕介(株式会社こころざし音楽工房)
作曲/編曲: 石井裕介(株式会社こころざし音楽工房)
マスタリングエンジニア: 伊藤輝昭(音家)
アドバイザー: 大西あゆみ(やっちフレンドクラブ)
監修: 松尾貴臣(株式会社こころざし音楽工房)

リサイクル・ガイド
消費生活センター ☎ 485-0559

●この欄のお問い合わせは、消費生活センターへ。受け付けは、土曜・日曜日、祝日を除く午前8時30分～午後5時（午後4時～5時は ☎ 483-1151へ）。交渉は当事者間で行い、結果は必ず同センターへ報告を。市内在住の人対象。企業・営利団体は利用できません。
【あげます】 ▶座卓（折り畳み式）／縦75cm×横105cm×高さ34cm ▶中国茶の道具一式 ▶テーブル／

縦50cm×横105cm×高さ45cm ▶敷布団2枚（新品）
▶ビニールプール用空気入れ ▶水槽／幅40cm×奥行26cm×高さ28cm
【ゆずります・有料】 ▶赤ちゃん用電動ゆりかご／コンビ製 ▶クラシックギター ▶組むも作業台一式（絹糸付き）
【ゆずって・有料】 ▶水まき用ホース
◆市役所1階ロビーのリサイクル品情報コーナーもご利用ください。また、同センターでは、食品の放射線物質検査（予約制）も行っています。

文化・スポーツ振興財団自主事業
☎483-5111 www.ycp.or.jp/

やちよミュージックフェスタ
YMF2017のスタッフ募集
○イベントは2017年2月19日(日)に開催
○15歳から65歳まで（中学生不可）
○学生・未経験者歓迎。音楽が好きなお方や舞台・イベント運営に興味がある方大歓迎
○月に1回程度の会議に参加（市民会館内）
○企画・制作運営や広報活動、舞台進行や照明操作にいたるまで、活動内容はさまざまです
○問い合わせは、やちよミュージックフェスタ実行委員会事務局 ☎ ymf20xx@yahoo.co.jp へ

春風亭昇太・林家たい平 二人会
■日時
9月24日(土)14時開演
■場所
市民会館大ホール
■チケット
全席指定 3,300円

