



▲家族や友達同士はもちろん、休日は職場の暑気払いにもぜひご利用を

今年の夏はこれで決まり！ 農業交流センターでバーベキュー

夏本番を迎え、海へ山へのレジャーを考えている人も多いでしょうが、こんな近場に観光スポットが。農業交流センターのバーベキューコーナーでは、連日楽しそうな声が芝生広場に響いています。
必要な器材は借りることができます。好きな食材を持ち寄り、食べ終わった後片付けや器材の洗浄、ごみの持ち帰りの必要はありません。8月31日(水)までは夏季限定の平日利用もできます。夏休みの思い出作りに、子どもたちや家族、友人とぜひご来場ください。
利用方法など詳しくは同センターホームページか☎(406)4778へお問い合わせを。

今号の紙面から

- ◆市営霊園合葬式墓地利用者募集……………2
- ◆4年ぶりの打ち上げ花火再開
八千代ふるさと親子祭は
8月27日(土)開催……………4~5



「やちよの梨 味自慢コンテスト」6月20日(土)開催
八千代の梨の代表的な銘柄である、「豊水」の味自慢コンテストを行います。会場では入賞品の展示のほか、梨の試食と販売、お子さん向けのゲームを行います。また、先着200人にじゃんけん大会参加券を配布し、勝者にはコンテストで上位5位に入賞した梨をプレゼントします。ぜひお越しください。
▼日時 9月3日(土) 審査・展示/午前9時~11時、試食・販売/午前10時から(無くなり次第終了)、じゃんけん大会参加券配布/午前10時から(先着200人)、表彰式・じゃんけん大会/午前11時30分から ▼場所 イオンモール八千代緑が丘アゼリア広場 ▼問い合わせ 八千代市園芸協会事務局(八千代市農業協同組合内) ☎(459)8125 (農政課)

募集 市の送付用封筒に掲載する広告
市税納税通知書などの送付用封筒の掲載広告を募集します。
▼掲載する封筒 市民税・県民税納税通知書送付用、固定資産税・都市計画税納税通知書送付用、軽自動車税納税通知書送付用、再発行納付書送付用 ▼掲載期間 29年4月から1年間
▼広告の掲載位置と規格 封筒の裏面。縦5.5センチメートル×横12センチメートル ▼掲載料 封筒1枚当たり1円以上(封筒枚数15万9900枚) ▼募集枠数 1枠 ▼申し込み「市税封筒有料広告掲載募集要領」を確認の上、9月5日(月)必着で指定の申込用紙を〒276-1850 市役所納税課に郵送またはお持ちください。申込用紙、募集要領は納税課窓口で配布します。市ホームページからダウンロードもできます。広告作製に係る費用は自己負担です (納税課)

募集 市制50周年記念市民便利帳の広告主
25年ぶりの市勢要覧合併版
各種手続きなどの行政情報や観光情報をまとめた「暮らしのナビブック(八千代市民便利帳)」に市制50年の歩みを掲載した25年ぶりの特別版に掲載する広告を募集しています。掲載を希望する場合は、直接(株)ゼリンへお問い合わせください。広告主募集のため、同社担当者が事業所や商店を訪問します。ご協力をお願いします。
▼配布 29年1月予定 ▼配布方法 希望する自治会への送付と各公共施設への設置 ▼発行部数 8万部 ▼仕様 A4版、オールカラー約160ページ ※掲載できる広告は、八千代市有料広告取扱要綱及び八千代市広告掲載基準に基づくものとなります ▼問い合わせ 広告については、(株)ゼリン千葉営業所 ☎043(261)0043、内容については広報広聴課 ☎(483)1151へ



市営霊園合葬式墓地の利用申し込みを受付中



緑と自然に囲まれた市北部の田園地帯にある市営霊園。現在、合葬式墓地の利用申し込みを受け付けています。合葬式墓地は、少子化や核家族化が進む中、子どものいない夫婦や単身者でも納骨が可能なことに加え、費用負担が少ないことから、新しいタイプの墓地として注目されています。ここではその特徴や利用資格などを紹介します。

市営霊園ってどんなところ

「市営の墓地を」という市民の皆さんの声に応じて、平成22年に開園しました。約1万9,000平方メートルの敷地内には、芝生墓地1,328基、合葬式墓地1,920体分を備えています。

園内は車いすの人でも移動しやすいよう段差や通路の勾配を少なくしたバリアフリーに。市の木「ツツジ」や市の花「バラ」のほか、外周にはヤマモモやハナミズキなどが植えられ、季節の移り変わりを楽しめます。また、墓参のひとときをゆっくり過ごせるよう、園内2か所にあずまやも設置されているほか、管理事務所には休憩スペースや多機能型トイレを備えています。

市営霊園の案内図



合葬式墓地は墓石を持たない共同のお墓

合葬式墓地は、一つの大きなお墓に多くの遺骨を一緒に納められる共同の墓地です。建物内の納骨壇(1体用・2体用)に最長20年間納骨された後、地下の合葬室に永年埋葬されます。

納骨壇の利用は、希望により最長10年間、有料で延長できます。合葬式墓地には次のような特徴があります。

◆承継者がいない人でも安心 墓石を建てる必

要がなく、市が永年管理するため、お墓を守っていく人がいない人や、遠方で墓参できない人でも安心して利用できます。

◆管理料はかかりません 利用許可時に使用料を一括して納入するので、年間管理料などその後の費用はかかりません。

◆生前申し込みできます 65歳以上の人は自分用のお墓として生前申し込みできます。

◆参拝は参拝広場で 納骨後の参拝は、合葬式墓地前の参拝広場で行います。



参拝広場の献花台

利用資格と使用料

利用資格

八千代市の住民基本台帳に1年以上登録されている人で、次の要件をすべて満たしている人が利用できます。

- ①焼骨を保管している人、または自分のお墓として使用したい65歳以上の人
 - ②市営霊園芝生墓地の利用権がない人
 - ③納骨する焼骨は本人のほか、次の(1)~(4)のいずれかに該当する人であること
- (1)配偶者(妻または夫) ※事実上の婚姻関係を含む
 (2)血族3親等以内
 (3)姻族2親等以内
 (4)養父、養母、養子

【市営霊園へのアクセス】

■自動車 国道16号を柏方面に向かい、小池交差点を右折。市営霊園看板に沿ってお進みください。

■電車 北総鉄道小室駅から徒歩20分。

■バス 八千代緑が丘駅からちばレインボーバス神崎線で「大学グランド前」下車徒歩25分。

※お盆やお彼岸には、臨時の無料送迎バスを運行しています。配車場所や時間は、事前に広報やちよまたは市ホームページでお知らせします。



使用料

合葬式墓地の使用料は、1体用が10万8,000円(税込)、2体用が21万6,000円(税込)で、利用許可時に一括払いとなります。



▲納骨壇

お問い合わせ

- ◆申し込みに関することは 健康福祉課 483-1151 (代表) へ
- ◆見学や納骨に関することは 市営霊園管理事務所 489-7466 へ

8月25日(木)・26日(金)に東葉サマーコンサートを開催

8月25日(木)・26日(金)に八千代緑が丘駅南側駅前広場で、第20回東葉サマーコンサート「あわせメロディ」を発進！を開催します。このコンサートは東葉高速線沿線にある中学校・高校の吹奏楽部などによる演奏会で、10校11団体による多彩な演奏のほか、今回は20回目の記念として、市内の私立高校3校による合同演奏も予定しています。お問い合わせは、東葉高速鉄道(株)企画課 458-0018へ。※演奏時間は変更になる場合もあります。雨天中止。

■出演校と演奏時間(すべて午後) 【25日(木)】5時：東葉高校軽音楽部、5時40分：萱田中学校吹奏楽部、6時20分：高津中学校吹奏楽部、7時：船橋芝山高校吹奏楽部、7時40分：八千代高校吹奏楽部、8時20分：船橋東高校吹奏楽部 【26日(金)】5時：八千代高校吹奏楽部、5時40分：八千代東高校吹奏楽部、6時20分：秀明八千代中学・高校吹奏楽部、6時55分：千葉英和高校吹奏楽部、7時30分：八千代松陰高校吹奏楽部、8時5分：市内私立3校合同演奏 (総合企画課) ▶昨年度の様子



ホタルを守るろう！ザリガニ釣り大会を開催

ほたるの里では、今年もホタルの天敵であるアメリカザリガニを減らすため、ザリガニ釣り大会を開催します。飲み物、帽子、ザリガニ釣りのさお、えさ、バケツ持参。汚れてもいい服装、滑りにくい靴で直接会場へお越しください。

▼日時 8月27日(土)午前9時~11時 ▼場所 ほたるの里(米本4816)。駐車場はありません。公共交通機関をご利用ください
 ▼費用 50円(保険代) (環境政策室)

募集

子ども昆虫教室「佐々木洋先生と探そう！ほたるの里の昆虫」の参加者

ほたるの里で、プロ・ナチュラリストの佐々木洋さんと一緒に昆虫を探します。昆虫たちの面白さ、不思議さを解説します。小学生と保護者対象(小学生のみの参加はできません)。先着50人。筆記用具、虫取り網、帽子、飲み物持参。長袖、長ズボン、滑りにくい靴でお越しください。

▼日時 9月4日(日)午後2時~4時30分 ▼場所 ほたるの里、農業交流センター ▼費用 大人300円、子ども50円 ▼申し込み 8月31日(水)までに電話で環境政策室(483) 1151へ
 ■ホタルメイトになりませんか

ほたるの里づくり実行委員会では、一緒にほたるの里で活動をしてくれるホタルメイトを募集しています。年会費1世帯1000円。(環境政策室)



国際社会に目を向け、世界の平和を考えよう

28年度国際平和作文コンクール表彰式

市では、市内在住の小学5年生と中学2年生を対象に、毎年国際平和作文コンクールを開催しています。今年度の応募者は3,165人。国際平和に関する映像を見て考えたことや世界に発信したいことを作文に書いてもらいました。ここでは、入選した60人を紹介します。(指導課)

■入選者(敬称略)

【小学校】▶大和田小 花岡祐貴、多和快隼、鈴木ゆら、神戸ありさ ▶睦小 蒔田愛璃 ▶阿蘇小 仲村晴菜 ▶村上小 渡辺響介、平國寛大、飯沼百花 ▶八千代台小 有川光姫 ▶八千代台東小 中澤元悟、寺島ころ ▶八千代台西小 中島大和、奥田ころ ▶勝田台小 齋藤琉成 ▶勝田台南小 芦田紗和 ▶米本小 小原夕佳 ▶米本南小 村井亜衣 ▶西高津小 小坂橋菜槻 ▶大和田南小 飯嶋心結 ▶高津小 中路真愛華 ▶南高津小 三塚夢来、西館希珠 ▶村上東小 大澤彩華、川口未紗、粕加屋かりん ▶大和田西小 丸山優惺、大浦奏音 ▶村上北小 露木陽菜 ▶新木戸小 荒畑けや

き ▶萱田小 榊原敬太、山口陽愛、小島大河 ▶萱田南小 牧繪心芽 ▶みどりが丘小 安藤拓人、村崎明美

【中学校】▶八千代中 笠川歩楓 ▶睦中 高島和佳奈 ▶阿蘇中 風間涼太 ▶勝田台中 高島千嘉 ▶大和田中 阿部和生、小林想佳、中村千夏 ▶高津中 藤井北斗、藤川大和、関原和、新保美月 ▶八千代台西中 高橋遼、鈴木陽 ▶村上東中 田中秀太、小川真佑佳 ▶東

高津中 内海秀斗、岩佐陽奈、鈴木篤樹、内藤染弥 ▶村上中 鈴木月穂、浅岡花菜 ▶萱田中 田村慎太郎、井上翔太 ▶八千代松蔭中 森本彩世

入選作品をまとめた作文集「君たちを忘れない」第28集は、29年3月頃から市内の図書館で閲覧できます。また、入選者の中から八千代こども親善大使10人が選ばれ、友好都市バンコク都を訪れます。



7月1日に市民会館で表彰式が行われました

使っていますか？ いざというときの情報ツール



■やちよ情報メール

アドレスを登録すると、あなたの携帯やパソコンに情報を随時お届けします。

内容は全部で8種類。(防災、防犯、環境、火災、徘徊高齢者等、健康、市政、イベント)

特に大震災が発生した時は、防災情報メールで「被害対策情報」、「救援物資情報」、「ライフライン情報」などの緊急災害情報をお知らせしますのでぜひご登録ください。



※それぞれのツールにアクセスするための通信料については個人負担となりますのでご了承ください。(広報広聴課)

■やちよニュースクリップ

広報紙と連動した話題、掲載しきれなかった動きなどを1~3分の「簡単動画」にまとめました。

YouTubeに随時アップされますのでお気軽にご覧ください。

【最近の内容】

- ・「八千代市職員募集」
- ・「やちよ元気体操 ふれあい編」



■スマートフォン用アプリ「i広報紙」

市では、「広報やちよ」をより多くの皆さんにお届けできるよう、民間事業者が運営するアプリケーション「i広報紙」を利用しています。

この無料アプリをダウンロードし登録すると、毎月1日・15日の発行日にお知らせが届き、スマートフォンなどで広報紙をご覧になれます。また、市HPの新着情報も受信できます。

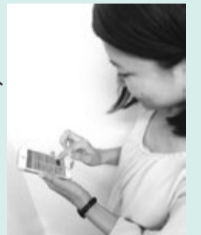
※広告が表示されますが、市とは関係ありません。

【設定方法】

- ①下のコード(Android版・iOS版共通)からアプリをダウンロード
- ②インストール後、「メニュー」→「個人設定」で性別や地域などを設定



i Phone・i Padの人
→App Store
Androidの人
→Google Play



9月議会は8月31日(水)開会予定

28年第3回定例会は、8月31日(水)午前10時に開会する予定です。会議の日程などは、開会予定日の約1週間前に決定されます。請願・陳情は、開会日の午後5時までに受け付けたものが、今期定例会で協議されます。

■インターネット中継 本会議を市ホームページで生中継します。通常は会議の翌日(土曜・日曜を除く)から録画中継でも見ることが出来ます。詳しくは、議事事務局(483) 1151へお問い合わせください。(議事課)

募集 八千代市産業振興審議会の市民委員

産業の振興を推進するため、産業の振興に関する事項を調査審議する「八千代市産業振興審議会」の市民委員を募集します。

▼資格 市内在住の成人で、年2回程度の平日昼間の会議に出席できる人。本市の審議会等の委員を5つ以上兼ねていない人 ▼募集人数 2人 ▼任期 28年11月1日から2年間 ▼選考方法 書類選考 ▼報酬 会議1回につき7000円 ▼応募方法 任意のA4用紙に住居、氏名(フリガナ)、電話番号、年齢、性別、主な職歴を記入し「私の考える八千代市の産業振興について」をテーマにした800字程度の作文(様式自由)を添付し、9月16日(金)必着で〒276-1850 市役所産業政策課へ郵送、持参、または市ホームページ「市民委員の公募」から応募してください。※本テーマの産業とは、商業、工業、農業、観光を指します。応募書類は非公開で返却しません。(産業政策課)

募集 福祉センター・ふれあいプラザの指定管理者

八千代市福祉センター、ふれあいプラザの指定管理者を募集します。募集期間や提出書類など、詳しくは市ホームページをご覧ください。健康福祉課へお問い合わせください。

「平和展」「おはなし会」を開催

戦争のパネルや市民の皆さんから寄贈された千羽鶴などを市内4か所で展示します。腹話術などにより戦争体験を語るおはなし会や、平和を題材にした子ども向け体験型イベントも開催。緑が丘図書館では平和関連の書籍コーナーも設置します。入退場自由です。

【平和展】▼日時/場所 8月11日(祝)〜30日(火)/緑が丘図書館、8月15日(月)〜22日(月)/市役所1階ロビー、8月20日(土)〜9月2日(金)/陸公民館、8月25日(木)〜9月16日(金)/市民ギャラリー

【おはなし会・子ども向け体験型イベント】▼日時/場所 8月30日(火)午後2時〜3時/緑が丘図書館、9月3日(土)・10日(土)午後2時〜4時/市民ギャラリー (総企画企画課)

8月27日(土)八千代ふるさと親子祭を開催

8月27日(土)、八千代ふるさと親子祭が県立八千代広域公園及び村上橋周辺で開催されます。今年は、4年ぶりとなる打ち上げ花火大会を再開します。これに伴い、当日は交通規制やバス路線の変更が行われます。

※小雨決行・荒天中止



路線バスの一部運休、交通規制

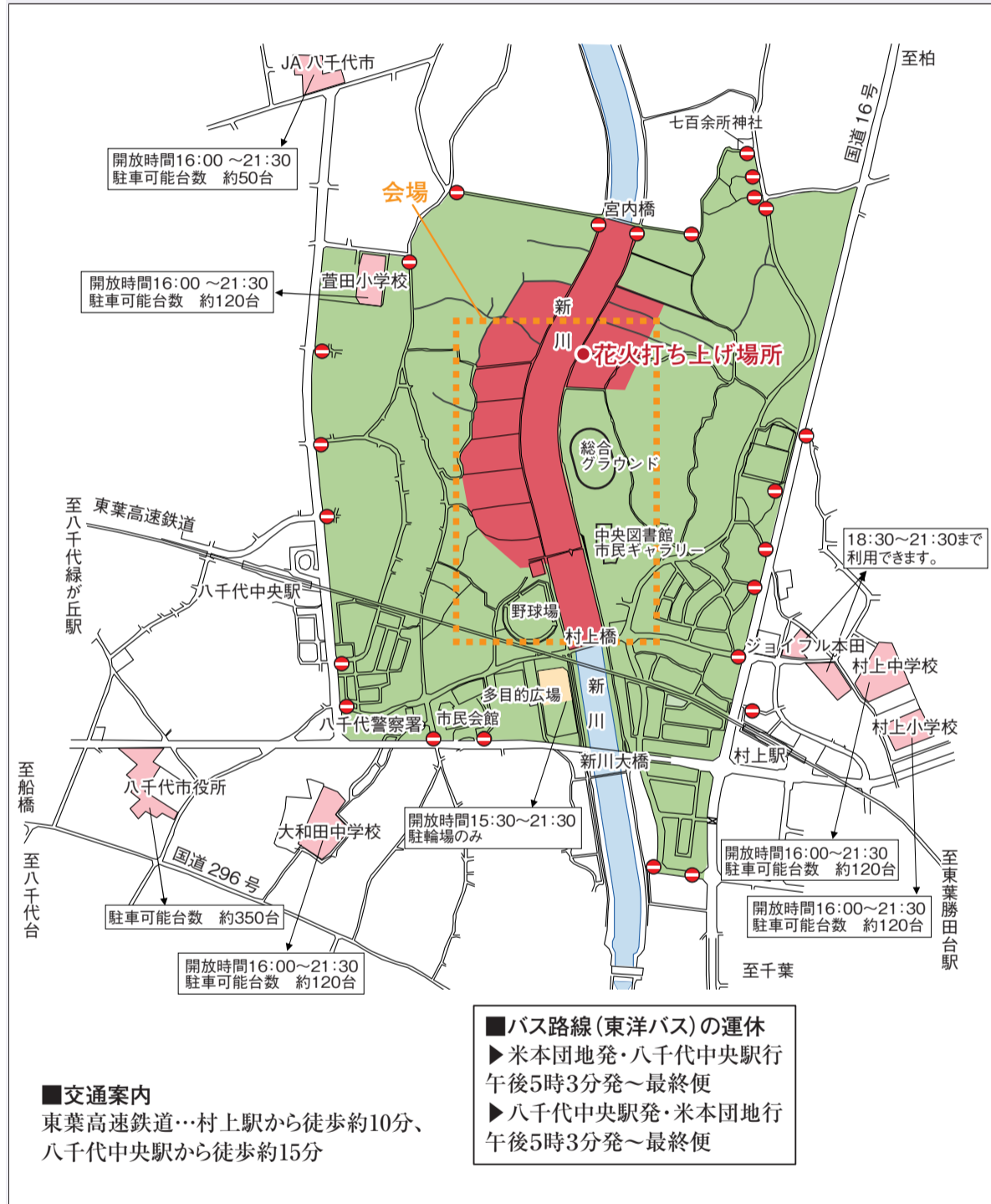
■交通規制の区域

■立入禁止区域

・花火打ち上げ危険区域のため、午前9時～午後10時立入禁止

■当日の臨時駐車場 (■は駐輪場のみ)

▶市役所 ▶萱田小学校 ▶大和田中学校 ▶JA八千代市本店 ▶村上小学校 ▶村上中学校 ▶ジョイフル本田



午後5時～9時30分に交通規制が行われます

【交通規制】

左の地図の■の区域は午後5時～9時30分は交通規制が行われます。

【村上橋は対面通行に】

村上橋は、混雑が予想されるため、車道中央部で区切り、対面通行になります。通行する際は、係員の指示に従ってください。

※橋上での花火観覧は禁止です。

【路線バスの運休】

午後5時～9時30分の交通規制の時間帯に、規制区域を通る東洋バスの定期路線が、左の地図のとおり一部運休になります。また、当日は混雑のため、定刻どおりに発着しない場合がありますのでご了承ください。

路上駐車や私有地への無断駐車は、周辺に住んでいる人の迷惑になりますので、車で来場する場合は、必ず駐車場に止めてください。※収容台数には限りがあります。できるだけ公共交通機関をご利用ください。



祭の前後に利用できない施設

祭の当日やその前後の日には、次の施設が利用できません。

【市民体育館☎485-7200】①市民体育館・新川テニスコート…26日(金)～28日(日)の午後1時まで
②野球場…26日(金)～28日(日) ③総合運動公園多目的広場…26日(金)～29日(月)の午後5時まで

【総合グラウンド☎484-4222】…26日(金)～28日(日)の午後5時まで

【中央図書館☎486-2306、市民ギャラリー☎406-4116】…27日(土)



帰りの電車は事前に切符の購入を

花火大会終了時は、八千代中央駅・村上駅は大変混雑します。事前に切符を購入するか、PASMO・Suicaのご利用を。東葉高速鉄道(株)では、終了時刻に合わせて臨時列車を増便して運行します。時刻表は5ページの地図を参照。詳しくは、東葉高速鉄道(株)運転課☎458-0025へ。

広告

広告

4年ぶりに打ち上げ花火再開！ 花火3,000発 出店・イベント会場などが変わります



テーマは「再起動～新たなる八千代の夏 2016～」。今年は、4年ぶりとなる花火が再開され、打ち上げ数は約3,000発を予定。会場には、**栈敷協賛席**（受付中）や**総合グラウンドスタンド**・**芝生スタンド協賛席**（当日受付）を設置。また、八千代青年会議所の創立45周年記念事業として手筒花火も行います。

今年度から市民も加わり新たな体制で活動を始めた「消防音楽隊」による演奏が祭に花を添えます。お楽しみに。

■ふるさと親子祭会場図



お問い合わせは
八千代商工会議所内八千代ふるさと
親子祭実行委員会 ☎ 483-1771 へ



◀ 22年度に行われた花火大会

■ 8月27日(土) / 小雨決行・荒天中止

イベント名	時間	場所
商・福祉・団体出店	16:00～20:15	出店・イベント会場
よさこい演舞	16:10～16:50	
盆踊り	17:00～17:40	村上橋たもと
灯ろう流し会場あいさつ	18:00～18:10	
静粛の時間（黙とう）	18:10～18:20	全会場
灯ろう流し	18:20～20:00	村上橋たもと
八千代市消防音楽隊演奏	18:45～19:00	栈敷席周辺
花火大会セレモニー	19:00～19:15	
手筒花火	19:15～19:30	
打ち上げ花火	19:30～20:15	全会場

■ 8月28日(日)午前5時30分から

県立八千代広域公園、新川、野球場のほか、会場周辺のごみを拾います。

■ 9月18日(日)午前10時～午後5時

八千代台駅東口商店街（エポラ通り）で歩行者天国を実施します。会場では、大ビンゴ大会、歌謡ショーなどを行います。

※各行事は都合により変更する場合があります。

■ 東葉高速鉄道 臨時列車時刻表

勝田台方面	八千代中央発	村上発
東葉勝田台行	18:53	18:55
西船橋方面	村上発	八千代中央発
北習志野行	20:35	20:37
八千代緑が丘行	21:08	21:10

広告

広告

情報ぎやらりー

市役所
〒276-8501 大和田新田312-5
☎483-1151 (代表)

特別児童扶養手当などの所得状況届の提出は9月12日(月)まで

特別児童扶養手当、特別障害者手当、障害児福祉手当、経過的福祉手当を受給している人は、9月12日(月)までに所得状況届などの必要書類を提出してください。提出しないと、8月分以降の手当が支給されません。また、2年間提出しないと、時効で受給資格がなくなります。書類が届いていない人は、障害者支援課へご連絡ください。

介護予防・日常生活支援総合事業の市民説明会

10月1日(土)から始まる介護予防・日常生活支援総合事業について、市民説明会を開催します。詳しくは、広報やちよ9月1日号の特集でご案内します。また、「認知症サポーター養成講座」を同時に開催します。申し込みは不要です。▶日時 9月2日(金)・3日(土) 午後2時～4時30分 ▶場所 総合生涯学習プラザ ▶問い合わせ 長寿支援課

人権擁護委員が委嘱されました

7月1日付けで三橋洋子さんが法務大臣から人権擁護委員に委嘱されました。人権相談は千葉地方務局船橋支

局☎431-3681で行っています。
(健康福祉課)

四市複合事務組合議会 第2回定例会を開催

議会の傍聴を希望する人は、電話で同組合事務局☎436-2772へ。▶日時 8月17日(水)午後2時から ▶場所 船橋市役所 ▶内容 27年度同事務組合決算の審議ほか (健康福祉課)

原爆被爆二世健康診断の実施

千葉県で、原爆被爆二世に対する健康診断を実施します。▶対象者 原爆被爆者の実子で、県内に住所があり、受診を希望する人 ▶実施期間 29年2月28日(火)まで ▶申し込み 受診を希望する人の住所、氏名、生年月日、電話番号と被爆者である親の住所、氏名、生年月日、被爆者健康手帳番号を書いて、下記申込先に郵送。29年1月31日(火)必着。受診書などは後日送付。検査の種類によっては一部自己負担あり ▶問い合わせ・申込先 〒260-8667 千葉県健康福祉部健康福祉指導課被爆者援護班☎043-223-2349(健康福祉課)

募集 産後ヘルパー派遣事業所

10月1日(土)から産後ヘルパー事業を開始するため、下記の内容で委託可能なヘルパー事業所を募集します。詳しくは、電話で母子保健課へ。▶支援対象者 産後2か月までの産婦、乳児 ▶支援内容 おむつ交換などの育児支援、掃除・洗濯などの家事援助

保 健

〒276-0042 ゆりのき台2-10
保健センター母子保健課 ☎486-7250
健康づくり課 ☎483-4646

2歳6か月児 歯科健診(予約制)

歯科医師による健診や相談、歯科衛生士の歯みがき実習を行います。▶日時 9月14日(水)・16日(金)、10月17日(月)。受け付けは午後1時～1時30分 ▶場所 保健センター ▶対象 26年3月生まれ ▶申し込み 健診日の1週間前までに電話で母子保健課へ

赤ちゃん広場

①4～5か月児②10～11か月児、それぞれの月齢のお子さんを対象として、地域子育て支援センターなどの会場で開催しています。日程などを①は生後3か月頃の母子保健推進員による訪問で、②は郵送でご案内しています。▶内容 (1) 体重などの計測と成長の確認 (2) 離乳食や発達の目安、子育てのワンポイントなどの話 (3) 保護者同士の交流の時間 (4) 遊び場や手遊びなどの紹介 ※対象児のいる転入世帯で参加を希望する人は、電話で母子保健課へ

集団検診の日程を追加しました

Hコース(乳がん超音波検診)12月10日(土)、22日(木)午前 ※その他の検診も空いている日程があります。締め切りは、いずれも受診日の8日前まで。先着順。対象者等については、4月末に送付した「平成28年度 検診のご案内」、広報やちよ5月1日号、または市ホームページをご覧ください。電話で健康づくり課へ

8月の献血

- 21日(日)午前10時～11時45分・午後1時～4時。イオンモール八千代緑が丘
- 28日(日)午前10時～11時45分・午後1時～4時。フルルガーデン八千代

※いずれも八千代市献血推進協議会主催

生涯学習

特に表示されていないものは受講無料です。詳しくは各主催者に問い合わせてください。

高津公民館☎450-0353
◆夏のおはなし会「本の楽しさを体験する読みきかせ会」 幼児から大人まで楽しめる読みきかせの会を開きます。市内在住の幼児以上対象。飲み物・上履き持参 ☎8月23日(火)午前10時30分～正午 甲当日直接同館へ

中央図書館☎486-2306
◆暮らしに役立つ地震のはなし～やってくる怖い地震に備えよう～ 気象庁で防災業務を担当した講師が教えます。中学生以上対象。先着30人 ☎9月2日(金)午後2時～3時30分 甲8月16日(火)午前10時から電話か直接同館窓口へ

◆読み聞かせ講座2016「読み聞かせとは?本の紹介など」「ワークショップ」 図書館員が素話や朗読もします。託児室あり。先着30人 ☎9月8日(木)・9日(金) 午前10時30分～正午 甲8月16日(火) 午前10時から電話か直接同館窓口へ

◆えいが会「トム・ソーヤーの冒険」年齢制限なし、先着90人 ☎8月27日(土)午前10時から 所緑が丘プラザ 甲当日直接同館へ
◆映画会「アポロ13」中学生以上対象、先着90人 ☎8月27日(土)午後2時から 所緑が丘プラザ 甲当日直接同館へ

夜間・休日 急病診療

◆急病のときは、まず、当番医で受診を

【テレホン案内】
内科系(小児科) ☎482-6870
外科系・その他の科目 ☎482-6871
歯科 ☎482-6872

※小児科・その他の科目・歯科は、日曜・祝日・年末年始の8:30～17:00のみ

つながらないときは、市役所☎483-1151か消防本部☎459-2441へ。当番医は、市ホームページでも見られます

やちよ夜間小児急病センター

東京女子医科大学八千代医療センター内
毎日18～23時 ☎458-6090
※23時以降は☎450-6000へ

こども急病電話相談

お子さんの急病時、受診が必要か判断に迷う時などに看護師や小児科医が相談に応じます。
毎日19時～翌朝6時 局番なしの☎#8000
※ダイヤル回線、IP電話、光回線からは☎043-242-9939へ

けんこうかんりコーナー 500


小さい子供をもつママであればリンゴ病と言う名前を一度は耳にしたことがあると思います。リンゴ病は、主に幼児・児童に見られる「赤いほっぺ」と呼ばれる独特の症状を呈するヒトパルボウイルスB19による感染症です。正式名称は「伝染性紅斑」と言います。毎年春頃から7月上旬にかけて流行し、5～9歳の子供に多くみられます。潜伏期間(赤い紅斑が出るまで)は10日～20日間、また、発疹が出る一週間から10日ほど前に、発熱や咳、鼻水、鼻づまりなどのいわゆる「風邪」に似た症状が現れる場合もあります。感染経路は主に感染者の咳やくしゃみなどからうつる飛沫感染と手指

リンゴ病と妊娠

や器具などを介してうつる接触感染があります。もう一つ、妊婦さんからお腹の胎児への母子感染があるので注意が必要です。感染妊婦の約20%に経胎盤感染が起こり、約10%に流産や死産が起きます。また、感染妊婦の2～10%に胎児水腫が合併します。一度感染すると終生免疫を獲得するので、その後は感染しません。性成熟期女性の抗体保有率は20～50%で半数以上に感染の危険性があり、半数は症状のない不顕性感染でもあるので、感染者に近づかない、マスク着用などの予防策が重要です。
八千代市医師会
前田産婦人科 佐藤伊知朗

戦争体験記録集を販売しています

広報広聴課では、「市民の戦争体験記録集・あの日から」を販売しています。第一部「八千代・米本空襲」昭和20年に起きた米本空襲の記録や証言。第二部「私の戦争体験」一般公募した、市外での戦争体験記録50編を収録。昭和62年発行、800円。詳しくは同課☎(483)1151へ



やちよ農業交流センター☎(406)4778から

■お子さんの「できる」を伸ばす、食育講座
義付き子供料理教室
お子さんが市内産農産物を使って作ったお弁当を親子で一緒に食べませんか。小学3年生～中学3年生対象。先着16組。弁当箱(親子分)、エプロン、三角巾、ふきん、台ふきん、筆記用具、飲み物持参。▶日時 9月10日(土)午前10時～午後2時 ▶費用 1800円 ▶申し込み 電話で同センターへ

■さつまいも収穫体験の参加者募集
複数区画の申し込みもできます。▶募集期間 8月20日(土)から ▶収穫時期 9月20日(火)～10月20日(木) ▶場所 島田体験農場 ▶募集区画 900区画(先着順) ▶品種 ベニアスマ(500区画)、ベニハルカ(250区画)、シルクスイート(150区画) ▶費用 1区画1500円(10株) ▶申し込み 参加費を添えて直接同センターへ

千葉県よろず支援拠点サテライト相談所設置します

よろず支援拠点では、中小企業・小規模事業者の相談に応じ、経営課題を分析することで売上拡大につながる経営相談サービスの提供をしています。相談者の利便性を向上させるため、市内にサテライト相談所を設置します。

▼対象 中小企業、小規模事業者、起業予定者 ▶日時 8月19日(金)、11月18日(金)、29年2月17日(金)の10時～16時 ▶場所 八千代商工会議所 ▶申し込み 電話で商工課へ

③スポーツ運動学「新しいスポーツ運動の考え方」先着100人。11月5日(土)10時～12時
④高次脳機能障がいを知っていますか? 先着100人。11月12日(土)10時～12時
⑤「心」を感じる心・擬人化・ロボット・アニメーション100人。11月19日(土)10時～12時

いずれも同大学八千代キャンパス。申し込みは、電話、ファクス、Eメールのいずれかの方法で、住所・氏名・年齢・電話番号・希望講座名を記入の上、同大学八千代キャンパス☎(488)7103(☎)(488)7104(☎)opencollege@tsu.ac.jpへ

※日程・開講時間は行事などの都合により変更の場合あり



郷土博物館 484-9011
◆雅楽体験講座【雅楽器体験】 笙・箏・龍笛などの演奏体験。小学4年生以上対象。先着40人 9月11日(日)午前10時～正午 費500円
【雅楽・舞楽鑑賞】 雅楽・舞楽演奏の鑑賞。先着80人 9月11日(日)午後1時30分～2時30分 申いずれも8月16日(火)から電話か直接同館窓口へ



文化伝承館 458-1700
◆伝統文化に親しむ会③ 十五夜の月見を楽しむ
 虫の音や邦楽演奏を聴きながら、お茶会を楽しみます。市内在住または在勤の成人対象。先着30人 9月15日(木)午後6時～8時 費600円 申8月16日(火)から電話か直接同館窓口へ

◆茶道入門講座～初めてのお茶会を楽しむために～全7回 茶道初心者がお茶会に参加できるよう、服装・持ち物・所作など基本を学びます。市内在住の成人対象。先着15人 9月14日・28日、10月12日・26日・30日、11月9日・30日。いずれも水曜日(10月30日は日曜日)午前10時～正午 費5,000円(7回分) 申8月16日(火)から電話か直接同館窓口へ

◆八千代の民俗文化再発見②「伝承文化の散歩道、米本・西部周辺」 米本神社から田んぼ沿いに乳清水や元八海などを巡ります。市内在住または在勤の小学生以上(小学生は保護者同伴)対象。先着30人 9月18日(日)午後1時米本神社集合。午後3時頃解散 申8月16日(火)から電話か直接同館窓口へ

少年自然の家 488-6538
◆9月のプラネタリウム 今晚の星空散歩、月の素顔、みずがめ座の神話 小学生以上対象

◆茶室入門講座 現代美術における古典技法の生かし方について、デモンストレーションを交えて解説します。高校生以上対象。先着20人 9月28日(日)午後2時～3時 ※いずれも8月16日(火)から電話か直接同館窓口へ

総合グラウンド 484-4222
◆チャレンジ5 (市民体カテスト会) 走る・跳ぶ・投げるなど基本運動の自己能力測定会。次の中から5種目を選択。50メートル走、100メートル走、400メートル走、800メートル走、6分間走歩、走り幅跳び、立ち三段跳び、ソフトボール投げ(小学生のみ)、ハンドボール投げ、フットボール投げ。市内在住または在学、在勤の小学生以上対象(中学生以下は保護者同伴)。先着200人 9月11日(日)午前9時～正午 所総合グラウンド 申9月3日(土)までに電話か、件名「チャレンジ5」、氏名、年齢、住所、性別、電話番号、希望種目を記載し、メールで総合グラウンド field@ycp.or.jpへ

火災・救急時には **119** 番

救急車の適正利用にご協力ください	出動件数	7月	1～7月
	救急	840件	5,278件
	火災・その他	78件	479件

火災場所の問い合わせは 459-0119へ

納期限は8月31日(水)
 納め忘れのない口座振替が便利です

8月の納期

- 市民税・県民税……………2期
- 国民健康保険料……………2期
- 介護保険料……………2期
- 後期高齢者医療保険料……2期

象(小学生は保護者同伴) 9月11日(日)・25日(日) 午前10時30分から、午後1時30分から 費市内の人150円、市外の人300円 申当日直接同館へ、30分前から5分前まで受け付け

◆秋の星空を見る会 プラネタリウムと屋上での星座の観望(悪天候の場合はプラネタリウムのみ)。小学生以上対象(小中学生は保護者同伴)。先着100人 9月16日(金)午後7時～9時 申9月15日(木)までに電話で同館へ

◆秋の野草に親しむ会 植物観察園・周辺地域での秋の野草観察。小学生以上対象(小学生は保護者同伴)。先着40人 9月24日(土)午前9時～11時30分 申9月23日(金)までに電話で同館へ



市民ギャラリー 406-4116
◆教室を開こう 子どものための美術教室を自宅

で開設するノウハウを学びます。18歳以上対象。先着20人 8月21日(日)午後2時～3時

◆八千代大人塾(特別ワークショップ) 「AMI GO ども日本語教室のシャボン玉アート」。様々な国籍の子どもたちとシャボン玉アートを作ります。小学生以上対象。先着30人 8月26日(金)午後1時～3時

◆アートの楽しみ方講座 現代美術における古典技法の生かし方について、デモンストレーションを交えて解説します。高校生以上対象。先着20人 8月28日(日)午後2時～3時

◆アートを楽しむ方講座 現代美術における古典技法の生かし方について、デモンストレーションを交えて解説します。高校生以上対象。先着20人 8月28日(日)午後2時～3時



総合グラウンド 484-4222
◆チャレンジ5 (市民体カテスト会) 走る・跳ぶ・投げるなど基本運動の自己能力測定会。次の中から5種目を選択。50メートル走、100メートル走、400メートル走、800メートル走、6分間走歩、走り幅跳び、立ち三段跳び、ソフトボール投げ(小学生のみ)、ハンドボール投げ、フットボール投げ。市内在住または在学、在勤の小学生以上対象(中学生以下は保護者同伴)。先着200人 9月11日(日)午前9時～正午 所総合グラウンド 申9月3日(土)までに電話か、件名「チャレンジ5」、氏名、年齢、住所、性別、電話番号、希望種目を記載し、メールで総合グラウンド field@ycp.or.jpへ

市民体育大会

【硬式テニス】

◆クラブ対抗戦 市テニス協会加盟団員対象 9月10日(日)男子リーグ戦、10日(祝)男子トーナメント戦、10月15日(土)女子リーグ戦・トーナメント戦 所新川テニスコートNo.3～10 費1チーム5,000円 申9月2日(金)までに所定の用紙で申し込み

◆チーム対抗戦 市内在住または在勤・在学・市テニス協会加盟団員員のいずれかがメンバーとして含まれること 9月10日(日)・22日(土) 所新川テニスコートNo.3～10 費1チーム5,000円 申9月2日(金)までに所定の用紙で申し込み

※詳しくは、市テニス協会ホームページの募集要項参照。問い合わせは、同協会・猪狩 090-6154-5048 へ

会員募集 (今号では3月16日までに受け付けたものを掲載)

●囲碁の会 囲碁の対局。第3木曜日を除く毎週月曜・木曜日 13時～17時、八千代台自治会館。年5,000円。森下 459-6747

●八千代菊花会 菊作り、菊花展の開催。苗交換と配布。入会2,000円、年3,000円。丸山 090-6795-8362

●太極拳友好会 入門～24式。健康のため、楽しく練習しています。見学大歓迎。毎週水曜日 14時～16時、村上団地2街区集会所。入会1,500円、月500円。1回200円。斉藤 750-7531

●東京太極拳協会やちよ 入門・初級・48式太極拳・32式剣・練功十八法など。第1・3・5日曜日 9時40分～11時30分、村上東小学校など。入会1,500円、月500円。1回300円。五十嵐 482-1841

●八千代市短歌会 全員の作品(短歌)をひとつにまとめ皆で合評。先生の批評・指導を受け楽しく勉強。見学歓迎。第2日曜日 13時30分～17時、八千代台公民館。月1,000円。元村 482-3003

●土曜クラブ(卓球) 高齢者の健康維持とふれあいの輪を広げる。第2・4土曜日 13時～16時、勝田台公民館。入会2,000円、年1,000円。小泉 483-7297

●村上陶芸の会 陶芸の制作と発表。第1・3土曜日 9時～12時、村上公民館。入会3,000円、月1,500円。江守 483-7376

●拳辰館 剛柔流空手。毎週木曜日 19時10分～21時、萱田小学校。毎週土曜日 19時～21時、市民体育館。入会2,000円、月3,000円。土井 090-5390-1169

●初級中国語サークル 初級中国語会話サロン。高齢初心者歓迎。第2・4火曜日 13時30分～15時30分、福祉センター。月2,500円。谷 450-2816

●軟式野球「八千代クラブ」 特に投手・内野手歓迎。60歳以上。練習は毎週木曜日 9時～12時、萱田地区公園野球場と睦スポーツ広場。入会5,000円、月1,500円。本橋 485-4784

●もくれん 女性コーラス。歌の好きな人、初めての人歓迎。月3回木曜日 10時～12時、男女共同参画センターなど。入会1,000円、月2,500円。西川 080-1066-2715

●混声合唱団コール八千代 合唱練習と発表。第1・3金曜日、八千代台公民館。第2金曜日、八千代台自治会館。いずれも18時30分～20時45分。入会1,000円、月3,000円。垣野 488-2531

●勝田台ソフトテニスクラブ 市内在住または在勤の18歳以上。平日10時～16時。休日8時30分～16時、勝田台第2公園。入会3,000円、月500円。宗方 485-1064

●水墨画「希水会」 初心者・経験者歓迎。教室見学自由。第1・3水曜日 9時30分～12時、八千代台東南公民館。入会1,000円。月1,500円。豊永 483-2436

●恵泉書道会 漢字一字で表す一字書道、新しい創作書道。第2・4木曜日 13時30分～15時30分、高津公民館。入会2,000円、月2,000円。松原 450-1990

●木版画サークル「光彩」 木版画の制作。第2・4金曜日 9時30分～12時、高津公民館。月2,000円。吉田 484-7003

●緑が丘クッキング 和・洋・中・デザート調理実習。第2水曜日 9時45分～14時、緑が丘公民館。入会1,000円、月1,300円。関尾 458-3428

●青墨会 水墨画の習練。初心者歓迎。第1・3月曜日 10時～12時、高津公民館。月1,500円。伊澤 090-7405-4941

市民伝言板

●子どもネット八千代から ①0歳から楽しめる「はじめのオペレッタ」8月25日(木)10時45分開演、市民会館。親子で1,500円(追加一人につき1,000円) ②コンゴの伝統音楽とダンスパフォーマンス「リンゴマ」9月3日(土)18時30分開演、市民会館。4歳以上2,000円 ③絹糸と紙コップの不思議なコンサート「ストリングスライ・アンサンブル 糸の森の音楽会」9月22日(祝)、八千代台文化センター (1)午前の部 0～3歳親子対象。11時30分開演 (2)午後の部 幼児・小学生親子対象。15時開演 3歳以上2,000円。申し込みは、平日10時～16時に電話で同事務所 486)4699 へ

ミニ・ガイド

■下水道排水設備工事責任技術者登録更新 「下水道排水設備工事責任技術者」の資格有効期限が29年3月31日の方は、登録更新の手続きをしないと資格を失います。登録住所へ郵送する申請書類をお持ちのうえ、9月1日(木)～14日(水)に手続きしてください。更新講習会は、11月10日(木)・16日(水)(いずれか1日)、千葉市民会館(千葉市中央区要町1-1)。詳しくは、千葉県下水道協会ホームページか同協会事務局 043(245)6112 へ

■下水道排水設備工事責任技術者共通試験 29年1月14日(土)、千葉市総合保健医療センター。平成9年1月15日以前の生まれで、学歴、下水道排水設備工事に関する職歴に一定の経験年数などを有する人。受験料1万円。受験申込書を9月1日(木)から配布申し込みは9月1日(木)～10月20日(木)消印有効で所定の書類を千葉県下水道協会事務局へ郵送。詳しくは、同協会ホームページか同協会事務局 043(245)6112 へ

■手話講習会(手話にふれよう)の受講生を募集 初級程度の手話とコミュニケーション(要約筆記と盲ろう体験)。初心者対象。9月6日、11月29日の毎週火曜日(9月13日は除く。全12回)。9時30分～11時30分、福祉センター(10月11日、11月8日は市障害者福祉センター)。先着20人。資料代2,000円。申し込みは8月26日(金)までに市身体障害者福祉会 486)8822 へ

■「八千代市長杯争奪」八千代いきいきふれあいゴルフ大会 ゴルフを通じていつまでも健康で元氣であることを目的にした大会。徒歩によるラウンドで、歩数でハンディがつく方式。市内在住で75歳以上の人、先着80人。9月15日(木)、八千代ゴルフクラブ。参加料1,000円、プレー代1万円(昼食付、消費税込、ゴルフ場利用税免除)。申し込み・問い合わせは、八千代ゴルフクラブ・西 486)3156 へ

■東京成徳大学八千代キャンパス一般公開講座(無料) ①軍事郵便を読む! 一兵士の日清戦争。先着100人。10月30日(日)10時～12時 ②「いじめ」とはどのような問題か? 先着100人。10月30日(日)13時30分～15時30分

19万人のひろば

ゆるキャラグランプリ
2016



●やっちもエントリーしています。
皆さんからの投票をお待ちしています。



■桑納川沿いに広がるひまわり畑

7月下旬、市内を流れる桑納川の北側、桑納川公園の近くにひまわり畑が広がっていました。このひまわり畑は、農林水産省から交付された、農業・農村の有する地域資源の適切な保安全管理を推進するための「多面的機能支払交付金」を活用して、地元の桑納地区保全活動協議会が植栽したものです。



本市消防隊員が8月24日(水)の 全国消防救助技術大会に出場！



6月2日、千葉県消防学校で開催された消防救助技術千葉県大会に、本市消防本部の隊員が出場し優秀な成績をおさめ、全国消防救助技術大会へ出場します。

本市消防本部から4種目14人の隊員が出場しました。ロープブリッジ渡過訓練では、第1位と第4位に入賞しました。

1位の角田将之消防士長は、8月24日(水)に愛媛県松山市で開催される、全国消防救助技術大会に出場します。

全国の舞台での活躍を応援しましょう。



▲水平に展張された渡過ロープ20メートルを往復する訓練です



「印旛沼堀割普請 新川歴史まつり」 9月11日(日)初開催

印旛沼と東京湾を継ぐ新川の歴史について、パネル展示やアトラクションで紹介します。参加無料。雨天中止。

▶日時 9月11日(日)午前9時～午後4時 ▶場所 総合グラウンド、新川周辺 ▶申し込み・問い合わせ 新川歴史まつり実行委員会(地域安心ネット事務局) ☎481-0109



☆申し込みが不要のイベント

①新川周辺史跡廻り健康ウォーキング大会(午前9時～10時に村上駅前にて受け付け) ②報恩バザール(午前11時～午後4時、総合グラウンド特設テント) 天保期の印旛沼堀割普請の際に全国から駆けつけた沼津・庄内・鳥取・貝淵・秋月のお手伝い普請五藩にちなみ、感謝を込めた物産市や模擬店。

③スポーツフェスティバル(午後1時～4時) ▶パン食い競走、グラウンドゴルフ

☆事前申し込みが必要なイベント

▶モッコ運び競走 9月9日(金)午後4時までに4人一組で申し込み。先着20組 (観光推進室)

八千代市ご当地グルメ「八千代カレー」 今年もやります！



市内産の梨と八千代市の花「バラ」にかけて豚バラ肉を使用したご当地グルメ「八千代カレー」が昨年誕生しました。カレーライスだけでなく、麺類など、16の店がオリジナルの八千代カレーを提供してい

ます。このイベントは8月10日(水)～9月末の期間限定で下記の協力参加店舗で行っています。持参すると割引されるチラシも配布中です。詳しくは、各店舗へお問い合わせください。(商工課)

■「八千代カレー」参加店

店名	連絡先	店名	連絡先
1 北インド料理PERFECTO	☎455-3966	10 遊食酒房 さんしゃい	☎485-3389
2 中華そば 金ちゃん	☎481-1157	11 アートカフェ猪野商店	☎482-8885
3 定食と鉄板焼きの店 味工房くいぐい亭	☎459-4276	12 貝殻亭 ガーデンサロン	☎409-2040
4 TOONBO CAFE	☎429-8389	13 ランドローム フードマーケット勝田台店	☎043-460-6011
5 南の島な BAR 食堂 ASTY	☎090-8041-4204	14 麺や食堂 虎太郎	☎487-0088
6 居酒屋わらいや	☎483-8430	15 お好み焼き くらしき	☎485-2100
7 いこいの店 喫茶Rio	☎750-1512	16 さわ田茶家	☎486-3311
8 Smile Kitchen 八千代中央	☎090-8068-9439		
9 スマイルデイズ 道の駅やちよ店	☎489-5761		

リサイクル・ガイド 消費生活センター☎485-0559

●この欄のお問い合わせは、消費生活センターへ。受け付けは、土曜・日曜日、祝日を除く午前8時30分～午後5時(午後4時～5時は☎483-1151へ)。交渉は当事者間で行い、結果は必ず同センターへ報告を。市内在住の人対象。企業・営利団体は利用できません。

【あげます】▶ぬかみそ容器(陶磁器製、白色、ふた付き)／縦23.5cm×横15.5cm×高さ10cm ▶高津中学校用バッグ(青色) ▶桐製衣装箱(2段重ね)／縦41cm×横100cm×高さ24cm ▶木製ベビーベッド／縦120cm×横70cm

【ゆずります・有料】▶猫のエサ(カルカン、1.5kgを3個) ▶猫のトイレ砂(ライオン製、臭いを取る品、5ℓを2個) ▶日本文学全集(朗読版、CD10巻) ▶カセットデッキ(ステレオコンポの一部として使用するタイプ、シングルデッキ)

【ゆずって・有料】▶振動ドリル ▶工業用ミシン(厚手の生地を縫えるもの)

やちよ川柳

八千代川柳連盟選

着古した木綿に馴染む老いの肌 大和田新田 加茂 英代
やさしさに素直になれず自分責め 八千代台北 萩原 桜見
幸せのホントの意味を辞書に問う 八千代台北 中村 たえ
年ごとに低くなつて発火点 上高野 廣田 高見
駅までを遠くにさせた病める足 八千代台東 重森 文七
お金より子供の愛に変わる幸 村上団地 手塚 俊子
ブラジャーを外し乳房を泳がせる 八千代台北 中川記代子
カタカナ語メソしておいて子に尋ね 勝田台 梶田きみ子
眉唾のうまい話に裏を読む 勝田台 高島 塔
上を向き六八九を偲ぶ夜 萱田 鈴木みち子

選評 一首目、上の句は籠もる様な花の香りをうまく出し
ている。木犀科のジャスミンの香は夕暮れはこころ甘や
かに人恋しく感じさせるようだ。下の句が巧みで味わい深い一
首になった。二首目、米国の大統領が広島を訪れた。訪問の評
価は様々あるが「オバマ・ヒロシマ」と名詞化された現実。時
事を意欲的に詠んだが、無理なルビは避けたい。三首目、上下
句は直接関係ないが、何事もない日常の延長の大型連休にせめ
て飾る野の花、幸いとも不満とも胸交ぜの気分を伝える。

庭扉にじっと見詰めていし猫は吾れが動きて消えゆく朝
風を切り朝陽の中を飛ぶ鳥の羽はたき強く頭上すぎゆく
豊かなる尻肉動く男子等に担がれ神輿今海に入る
母の日のバラ三輪の咲き増して何事なかりし日の戸を閉ざす
消えてゆく彼の追って星の花流星群はたむけの饒別
消えてゆく彼の追って星の花流星群はたむけの饒別
消えてゆく彼の追って星の花流星群はたむけの饒別
消えてゆく彼の追って星の花流星群はたむけの饒別

八千代歌壇

佐波 洋子選

ジャスミンの花と香りの暮れ残りこの世あの世のひと懐かしき
「原爆と人間」展して七十年いま現実となるオバマ・ヒロシマ
名も知らぬ野の花壇に投げ入れる大型連休明日で終りだ
母の日のバラ三輪の咲き増して何事なかりし日の戸を閉ざす
消えてゆく彼の追って星の花流星群はたむけの饒別
消えてゆく彼の追って星の花流星群はたむけの饒別
消えてゆく彼の追って星の花流星群はたむけの饒別
消えてゆく彼の追って星の花流星群はたむけの饒別

八千代市ツイッター
(Twitter)
防災情報・緊急情報などを
発信しています
URL http://twitter.com/yachiyo_shi