

Yachiyo City Archives

No. 1177
2017年(平成29年)
3.1

●八千代の人口
19万5,930人 (-3人)
男 9万7,115人 (+4人)
女 9万8,815人 (-7人)
●八千代の世帯
8万5,511世帯 (+30世帯)
1月末現在。()内は前月比

※このタイトルは昭和40年9月号～昭和43年3月1日号の広報やちよで使用したものです。



「Yachiyo City 50th Archives」の第2弾は「選挙」。市制施行後、初の市議会議員選挙が昭和42年1月13日に行われました。**1**は選挙期間中の八千代台駅西口ロータリーの様子。現在のようなポスター掲示場がない当時は、各候補者のポスターが乱立していました。当時の投票所は、市役所や小中学校など13か所(現在は37か所)で、開票は大和田小学校で午後7時30分から翌日の午前2時過ぎまで行われ、26人の市民の代表が誕生しました。投票率は80.46%でした。26人目が同数のため、公職選挙法によりくじで決められました。**2**昭和46年に行われた八千代中学校での開票の様子 **3**同年開票速報 **4**投票所(八千代台小学校) **5**名誉市民の仲村元市長の演説



国際姉妹都市提携25周年を迎えるにあたり、アメリカ・テキサス州タイラー市との25年にわたる交流の様子などを紹介した写真を展示します。

▼日時 3月4日(土)午後1時～6時・5日(日)午前9時～午後6時・6日(月)午前9時～午後5時 ▼場所 勝田台ステーションギャラリー ▼問い合わせ 火曜日、木曜日は八千代市国際交流協会(752)0593、そのほかの曜日は総合企画課

国際姉妹都市交流「タイラー市・八千代市」写真展を開催

八千代市制施行50周年を記念して、本市で発掘された主な遺跡を市の歩みとともに紹介しています。

▼配布場所 教育総務課文化財班、郷土博物館、文化伝承館、図書館、公民館、支所など。詳しくは教育総務課(481)0304へ



「埋やちよNo.35『八千代市制施行50周年記念号』」を発行しました

八千代医療センターは昨年8月に救急救命センターの指定を受け、これまで以上に多くの重症患者を受け入れています。時間外に多くの人が来院しており、重症患者への対応に支障が出ています。このため、4月から土曜・日曜日、祝日(日中)についても高校生以上の人は時間外選定療養費5400円が別途必要となります。詳しい時間帯などについては、同センター(450)6000かホームページをご覧ください。(健康福祉課)

4月から八千代医療センターでは土曜・日曜日、祝日の日中についても時間外選定療養費が必要です

八千代市制施行50周年記念市民企画提案事業「新川千本桜まつり」が農業交流センターで開催予定のイベントとタイアップし、「八千代新川千本桜 河津さくらまつり」と銘打って開催されます。いち早く咲く河津桜をぜひお楽しみください。

▼日時 3月11日(土)午前10時～午後8時・12日(日)午前10時～午後3時 ※11日は午後5時からふるさとステーションの北側約300mの河津桜をライトアップします。

▼場所 新川遊歩道桜並木(八千代橋～阿宗橋の約4.6km) ▼問い合わせ 八千代新川千本桜 河津さくらまつり実行委員会(090)8848)1160 (総合企画課)



八千代新川千本桜 河津さくらまつり



『期待込め その手に託す この一票』



3月26日(日)は千葉県知事選挙の投票日

投票時間は、
午前7時～午後8時

今後の県政を託す人を選ぶ大切な選挙です。棄権しないで投票しましょう。
この特集のお問い合わせは、選挙管理委員会 ☎ 483-1151 (代表) へ

八千代市で投票できる人

▶平成11年3月27日までに生まれた日本国民
▶28年12月8日までに本市に転入の届け出をし、引き続き3か月以上住民基本台帳に記録されている人
▶本市の選挙人名簿に登録されている人
※県外に転出した人は投票できません。

県内で住所を変更した人

●市内で住所を変更した人

2月22日(水)までに市内で住所変更の届け出をした人は、新住所地の投票所で投票できます。それ以降に住所変更の届け出をした人は、旧住所地の投票所で投票してください。

●八千代市→ほかの市区町村

本市の選挙人名簿に登録されていれば、本市で投票できます。詳しくはお問い合わせを。

●ほかの市区町村→八千代市

県内の市区町村の選挙人名簿に登録されている人が28年12月9日以降に本市に転入(市町村を単位に1回に限られます)した場合は、次の方法で投票できます。いずれも「引き続き県内に住所を有することの証明書」が必要です。

①前住所地の選挙管理委員会へ投票用紙などを請求し、投票日前日の3月25日(土)までに本市の選挙管理委員会に持参して不在者投票をする。投票用紙などの請求の書類は、市役所6階選挙管理委員会へ配布、または千葉県知事選挙特設ホームページからダウンロードできます。

②3月25日(土)までに、前住所地の市区町村の期日前投票所に行って投票する。

③投票日の3月26日(日)に、前住所地の投票所に行って投票する。


■引き続き県内に住所を有することの証明書の発行

次の場所で発行します。詳しくは戸籍住民課 ☎483-1151へお問い合わせください。

- ①3月10日(金)～25日(土)…市役所1階戸籍住民課/午前8時30分～午後8時 支所・連絡所/午前8時30分～午後5時(土曜・日曜日、祝日を除く)
- ②3月26日(日)…戸籍住民課/午前7時～午後8時

●当日、投票に行けない人は期日前投票を

投票日に仕事や旅行などで投票できない人は期日前投票ができます。投票の際に、投票日に投票所に行けない理由などを記入する宣誓書の提出が必要となります。入場整理券裏面が宣誓書になっています。

期日前投票所名	期間・時間
市役所2階第1会議室	3月10日(金)～25日(土) 午前8時30分～午後8時
ユアエルム八千代台店 3階エルムスペース	3月19日(日)～25日(土) 午前10時～午後8時
イオンモール八千代緑が丘 3F 専門店 ミーティングルーム	
フルルガーデン八千代 専門店モール 2F 会議室	

●病院や施設に入院・入所している人の投票

都道府県の選挙管理委員会が指定した病院や施設に入院・入所している人は、その病院や施設の長に申し出ると、その場所で不在者投票ができます。詳しくは入院・入所先へ。

●郵便などによる不在者投票

身体障害者手帳や戦傷病者手帳、介護保険被保険者証を持っていて、要件に該当する人は、郵便などによる不在者投票ができます。投票用紙の請求は3月22日(水)までです。該当要件や請求方法はお問い合わせください。

●代理投票・点字投票

身体が不自由などの理由で、投票用紙に候補者の氏名を自分で書けない人は、投票所の係員による代理投票ができます。また、点字投票用の投票用紙と点字器を投票所に設置しています。代理投票や点字投票を希望する人は、投票所の係員に申し出てください。

●選挙公報は新聞折り込みで

「選挙公報」は、朝日・産経・千葉日報・東京・日本経済・毎日・読売の各新聞に折り込んで配布します。市役所、支所・連絡所、公民館、図書館、ふれあいプラザ、市内各駅などにも置きます。市ホームページからも見ることができます。また、点字版や音声版、拡大文字版の選挙公報もありますので、お問い合わせください。※新聞未購読の世帯で新たに配布を希望する人は、市選挙管理委員会にご連絡を。

●入場整理券は封書で郵送

入場整理券は3月9日(木)から順次、封書で郵送します。ご自身の入場整理券を忘れずにお持ちください。なお、お持ちでない場合でも、投票所で再発行します。

投票所は、入場整理券に記載してあります。

●市民体育館で即日開票

開票は、3月26日(日)午後9時から市民体育館で行います。同館2階で観覧できます。開票速報は午後10時から30分ごとに掲示します。

■市ホームページでの開票速報 午後10時15分から確定まで、30分おきに発表

■電話での問い合わせ 午後10時15分から確定30分後まで、選挙管理委員会 ☎483-1151

3月議会は2月21日に開会しました
 ■3月1日以降の日程 ▼1日(水)一般質問、質疑 ▼2日(木)・3日(金)各常任委員会 ▼7日(火)・10日(金)予算審査特別委員会 ▼22日(水)総括審議 ※それぞれ午前10時から始まり、傍聴できます。
 ■本会議と委員会は傍聴できません 傍聴を希望する人は、市役所4階議会事務局で手続きを。▼本会議 当日午前8時30分から会議終了まで受け付け。先着58人 ▼委員会 委員会の開会予定時刻30分前から会議終了まで受け付け。各委員会先着10人(受け付け開始の時点で傍聴希望者が10人を超える場合は抽選)
 ■インターネット中継 本会議を市ホームページで生中継します。通常は会議の翌日(土曜・日曜日を除く)から録画中継でも見られます。詳しくは議会事務局 ☎(483)1151へ。(議事課)

パブリックコメント 八千代市空き家等の適正管理に関する条例の改正(案)に対する意見を募集

「八千代市パブリックコメント手続実施要綱」に基づき、八千代市空き家等の適正管理に関する条例の改正(案)に対する意見を募集します。意見を提出できる人は、市内に住所を有する人、市内に事業所を有する人、市内事業所に勤務している人、市内の学校に在学している人、当該事業に利害関係を有する人です。※意見に対する個別回答は行いません。
 ▼募集期間 3月1日(水)～31日(金)必着 ▼公表場所 建築指導課、法務課情報公開班、支所・連絡所、公民館、図書館、市ホームページ ▼意見の提出方法・送付先 募集期間中に公表する募集要項に記載 (建築指導課)

臨時福祉給付金(経済対策分) 3月1日(水)から申請受け付け開始

対象の人には、申請書(請求書)を2月27日(月)から順次発送します。3月中旬までに届かない場合は、臨時福祉給付金担当へお問い合わせを。今回は29年4月～31年9月の2年6か月分(1人につき1万5000円)を一括して給付。1回限りです。

■給付対象者 昨年実施した臨時福祉給付金(28年度)の給付対象の人。※28年1月1日に本市に住居があり、28年度の市民税・県民税(住民税)均等割が課税されていない人。ただし、課税されている人の扶養親族や生活保護受給者などは対象外です。

■申請方法 申請書(請求書)に必要事項を記入し、3月1日(水)～6月8日(木)消印有効で、〒276-8790 市役所臨時福祉給付金担当(仮設事務所)へ郵送または持参。

■臨時福祉給付金を装った「電話で詐欺」や「個人情報情報の詐欺」にご注意を 給付金の申請にマイナンバーは必要ありません。不審な電話やメールがあったときは、市役所、八千代警察署へご連絡ください。(臨時福祉給付金担当 ☎(484)3288)



住宅用火災警報器は ついていませんか?

建物火災の約8割が住宅火災です

お問い合わせは
消防本部予防課 459-7803へ

3月1日～7日は春季全国火災予防運動期間
「消しましょう その火その時 その場所で」

火災種別のトップは「建物火災」です

28年の市内での火災発生件数は27件。前年の50件から23件減少しています。

過去3年間の火災発生状況は下表のとおりで、火災種別では建物火災が一番多くなっています。建物火災は前年から13件減少の19件ですが、全体の70%を占め、そのうち住宅などの火災は15件です。

火災を未然に防ぐために、たばこの吸い殻の処理を適切にする、放火されやすい物は屋外に置かない、コンロから離れるときは料理中でも火を消す、コンセントのほこりを取るなどして日頃から心掛けましょう。

過去3年間の火災発生件数 (件)

火災種別	26年	27年	28年
建物火災	25	32	19
車両火災	0	6	0
その他の火災	21	12	8
合計	46	50	27



※「その他の火災」は、主に空き地の枯草やごみなどが燃えた火災

28年の出火原因

出火原因	件数	構成比
たばこ	7	26%
放火(疑い含む)	5	18%
ストーブ	3	11%
配線器具	2	7%
コンロ	1	4%
たき火	1	4%
電灯・電話の配線	1	4%
火遊び	1	4%
溶接・溶断機	1	4%
その他	1	4%
不明	4	14%
合計	27	100%

左表のうち建物火災の原因

出火原因	件数	構成比
たばこ	6	32%
放火(疑い含む)	3	16%
ストーブ	3	16%
配線器具	2	10%
コンロ	1	5%
溶接・溶断機	1	5%
不明	3	16%
合計	19	100%

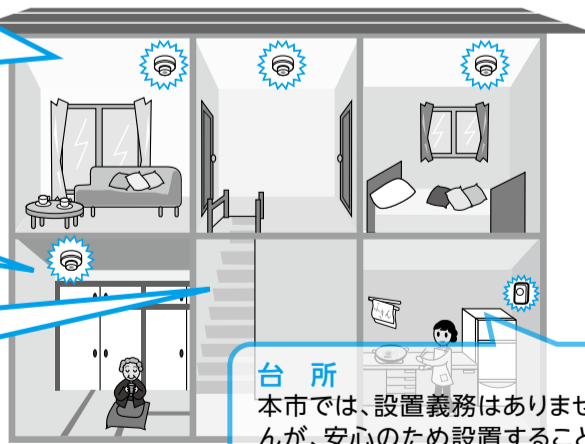


平成20年6月から既存の住宅(寝室など)への住宅用火災警報器の設置が義務付けられています

居室
本市では、設置義務はありませんが、安心のため設置することをおすすめします。設置する場合は、煙式の感知器が有効です。

寝室
建物内のすべての寝室に設置します。煙式の感知器が有効です。

階段
寝室が2階にある場合は、階段の踊り場の天井、または壁面に設置します。煙式の感知器が有効です。



台所
本市では、設置義務はありませんが、安心のため設置することをおすすめします。設置する場合は、熱式の感知器が有効です。

住宅防火「いのちを守る 7つのポイント」

【3つの習慣】

- ①寝たばこは、絶対やめる
- ②ストーブは、燃えやすいものから離れた位置で使用する
- ③ガスコンロなどのそばを離れるときは、必ず火を消す

【4つの対策】

- ①逃げ遅れを防ぐために、住宅用火災警報器を設置する
- ②寝具や衣類、カーテンからの火災を防ぐために、防災品を使用する
- ③火災を小さいうちに消すために、住宅用消火器などを設置する
- ④お年寄りや身体の不自由な人を守るために、隣近所の協力体制をつくる

粗大ごみの処理方法は2通りあります

市指定の20L用ごみ袋に入れて、口が結べない物は粗大ごみです。
①収集を依頼する場合/ 受付専用電話483-4506へ申し込み、指定された金額の粗大ごみ処理券を取扱店で購入し、品物に貼って指定日時に指定場所に出す。②清掃センターに直接持ち込む場合/ 市内在住を確認できるものを持参して、現金で処理手数料を支払い。持ち込みは、収集の半額。引越し時期は混み合いますので、準備はお早めに。

3月の資源物・ごみ収集日

コース	該 当 地 域	指 定 袋 使 用		資 源 物	
		有 不 害 燃 焼 類	可 燃 類	缶 び ン 類	紙 布 パ ッ ク 類
1	大和田(成田街道南側) 村上(3200・3300・3500番台の成田街道南側) 菅田町(成田街道南側) 大和田新田(県道幕張八千代線から東側) 高津(県道幕張八千代線から東側)	7(火) 21(火)	月・水・金	木	土
2	八千代台北	14(火) 28(火)	月・水・金	木	土
3	八千代台西、八千代台南	7(火) 21(火)			
4	八千代台東	14(火) 28(火)			
5	上高野	1(水) 15(水)	火・木・土	金	月20日は休み
6	村上団地	8(水) 22(水)			
7	村上(新川の東側)、村上南、下市場、勝田台北	1(水) 15(水)			
8	神野、保品、下高野、米本、米本団地、堀ノ内	8(水) 22(水)	月・水・金	火	土
9	菅田町・菅田・大和田(成田街道北側から東葉高速線南側)、村上(成田街道北側で新川西側)、大和田新田(300・400・500・700番台の成田街道北側から東葉高速線南側)、ゆりのき台1・2丁目	2(木) 16(木)			
10	高津(県道幕張八千代線から西側)、高津東大和田新田(100・200番台の成田街道南側で県道幕張八千代線より西側)	9(木) 23(木)			
11	高津団地 大和田新田(1~99番地の成田街道南側)	2(木) 16(木)	月・水・金	火	土
12	大和田新田(900・1000・1100番台の成田街道北側から東葉高速線南側)、緑が丘2~4丁目	9(木) 23(木)			
13	勝田台	3(金) 17(金)			
14	勝田台南、勝田、ゆりのき台3~8丁目、麦丸、菅田町(500番台を除く東葉高速線北側)、菅田(東葉高速線北側)	10(金) 24(金)	火・木・土	水	月20日は休み
15	菅田町(500番台の東葉高速線北側)、大和田新田(東葉高速線北側) 緑が丘1・5丁目、吉橋、尾崎	3(金) 17(金)			
16	真木野、小池、佐山、平戸、神久保、島田台、島田、桑橋、桑納、大学町	10(金) 24(金)			

不法投棄通報受付専用電話

フリーダイヤル(ファクス兼用)
0120-844-530

粗大ごみ受付専用電話

(収集依頼受付・要予約)
483-4506
平日9時~16時30分(祝日を除く)

◆お問い合わせは、クリーン推進課 483-1151または清掃センター 483-4521へ

住宅用火災警報器は、いち早く火災に気付くための重要な機器です。「いざ」というときにきちんと作動するよう、日頃から点検しましょう。

定期的な作動確認



点検ボタンを押すか点検ひもをひっぱり、定期的(月に1回程度)に作動確認をしましょう。

作動確認をしても警報器に反応がなければ、本体の故障か電池切れです。警報器の本体または電池を交換しましょう。電池切れと判明した警報器が設置から10年以上経過している場合は、本体内部の電子部品が劣化して火災を感知しなくなることが考えられるため、本体の交換をおすすめしています。

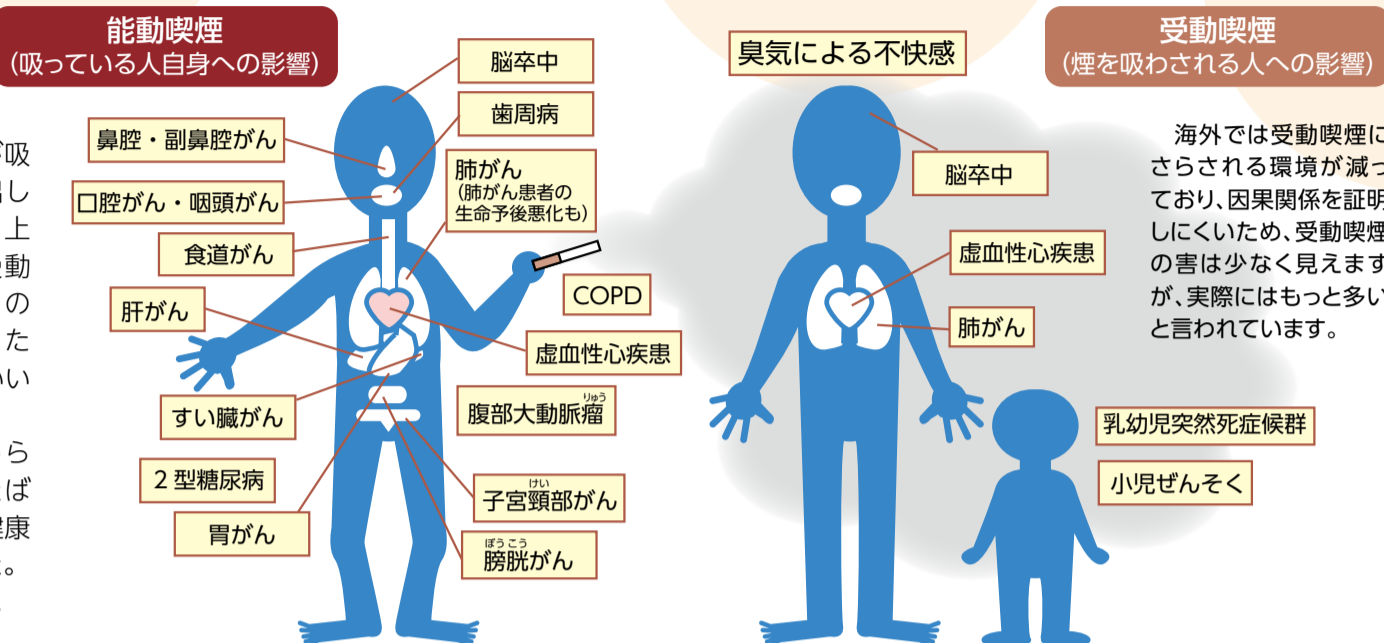
受動喫煙のない社会を目指して

2020年の東京オリンピック・パラリンピックに向けて、受動喫煙対策が進められています。受動喫煙は健康に悪影響を与えることが科学的に明らかになっています。あなたとあなたの大切な人のために「スモークフリー（たばこの煙のない環境）」を目指しましょう。この特集のお問い合わせは、健康づくり課 483-4646へ。

健康への影響

たばこの煙には、喫煙者が吸う「主流煙」、喫煙者が吐き出した「呼出煙」、たばこから立ち上がる「副流煙」があります。受動喫煙とは、文字通り「受け身」の「喫煙」で、他人の吸っているたばこの煙を吸いこむことをいいます。

28年8月に厚生労働省から「喫煙と健康」という通称「たばこ白書」が発表され、改めて健康への影響が明確になりました。右図は、その主なものです。

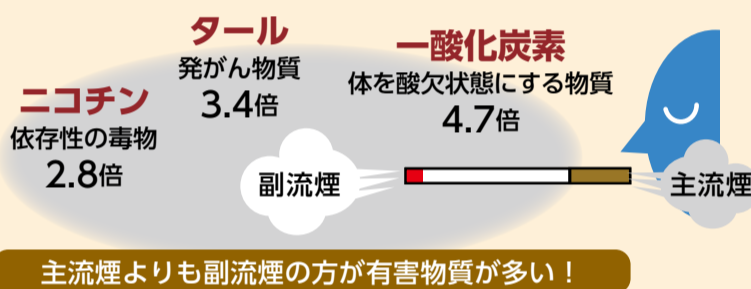


その他の能動喫煙の害

- *がん患者の「二次がん」(治療として受けた抗がん剤や放射線治療により白血病などの別のがんが発生すること)のかかりやすさが高まる
- *末梢動脈硬化(手足へ通じる動脈が狭くなったり詰まったりして血流が悪くなる)
- *妊婦の喫煙では、早産、低出生体重児・胎児発育遅延、乳幼児突然死症候群が増加

受動喫煙の危険性

副流煙は多くの有害物質を含んでいます。例えば、シックハウス(建材などから発生する化学物質で室内の空気が汚染され、健康に影響が出ること)の基準の1つであるアセトアルデヒドは、指針値は1㎡当たり48μg(マイクログラム)です。副流煙には、少なくともたばこ1本あたり1,683μg含まれるので、吸収や換気がない場合、たばこ1本を燃やすと6畳半(35㎡)ほどの部屋ならシックハウス指針値を超えてしまいます。このことから、副流煙が周囲のたばこを吸っていない人に与える影響が大きいことがわかります。



お店に入る前に、わかると安心

千葉県では、喫煙環境表示ステッカーを作成しました。受動喫煙対策に取り組む飲食店などを対象に配布しています。

飲食店や宿泊施設などに入る前に、喫煙環境(禁煙・分煙など)がわかると、たばこを吸う人も吸わない人も、お店を選びやすくなります。

詳しくは



みんなで活用しよう!ロゴマーク

このロゴマークは、受動喫煙のない社会を目指すことに賛同する意思表示として使用するものです。どのような団体や個人でも自由にステッカーやバッジなどのデザインに使用できます。詳しくは厚生労働省のホームページでロゴマーク使用のガイドラインを参照してください。



詳しくは

たばこをやめたい人へ

たばこをなかなかやめられないのは、ニコチンに依存性があるからです。ニコチンガムなどの禁煙補助剤を使ったり、専門家のサポートを受けながら禁煙にチャレンジしましょう。市内には、禁煙治療などを行っている医療機関があります。



詳しくは

広告

広告

シーオーピーデー

COPD(別名「たばこ病」)をご存知ですか?

COPDとは、慢性閉塞性肺疾患のことで、慢性気管支炎と肺気腫を総称したものです。

有害物質を吸い込むことで気管支や肺胞が炎症を起こすため、呼吸に影響が出る病気です。原因の9割はたばこの煙で以下の特徴があります。

長期間喫煙している、または以前喫煙していた人で以下に当てはまる場合は、医療機関で受診しましょう。



- 20年以上の喫煙歴を経て発症することが多い
- 喫煙を始めた年齢が若いほど進行しやすい
- 1日の喫煙本数が多いほど進行しやすい

28年度明るい選挙啓発ポスター・標語 入選作品が決定しました

千葉県選挙管理委員会・千葉県明るい選挙推進協議会主催の平成28年度明るい選挙啓発ポスター・標語入選作品が決定しました。入選作品は、次のとおりです。

■ポスター入選作品 【中学校2年生の部】 佳作 八千代松陰中学校 高橋冬羽さん 【高校生の部】 優良 八千代高校 末廣彩花さん 【一般の部】 最優秀 石川正良さん

■標語入選作品 【小学校の部】 優良 八千代台東小学校 山口華歩さん 「考えて 選んで決めよう 君の手で」 【中学校の部】 佳作 村上東中学校 中村颯真さん 「投票日 未来を語る 親子の日」 【一般の部】 佳作 小笹ふじ子さん 「さあ投票 子等への道を 示す時」 (選挙管理委員会事務局)



▲石川正良さんの作品

八千代フリーマーケットを開催します

(クリーン推進課)



八千代フリーマーケット実行委員会では、家庭で不用になった物品の再利用を目的に八千代フリーマーケットを開催します。駐車場に限りがありますので、来場の際は、なるべく公共交通機関をご利用ください。なお、出店者の募集は終了しています。

▶日時 3月11日(土)午前9時～午後1時(雨天時は12日(日)に順延) ▶場所 市役所駐車場

募集 フリーマーケットの実行委員

八千代フリーマーケットは、年3回(5月、10月、3月頃)開催しています。多くの人の意見を取り入れ、フリーマーケットを活性化させるため、実行委員を募集します。

▶活動内容 フリーマーケットの企画・運営。開催内容や日時などの決定、出店者の抽選、当日の会場設営、受け付け事務などを現在の委員と一緒にいきます ▶募集人数 若干名 ▶応募資格 市内在住か在勤・在学中で、フリーマーケットやリサイクル、ごみの減量に関心のある18歳以上の人。年6回程度の平日の会議とフリーマーケット開催日(土曜日または日曜日)に参加できる人 ▶申し込み 3月14日(火)(消印有効)までに、はがきに住所、氏名、電話番号、市内在勤か在学の方は勤務先または学校名を記入し、「八千代フリーマーケット実行委員希望」と明記のうえ、〒276-8501市役所クリーン推進課内八千代フリーマーケット実行委員会宛に郵送してください

お彼岸に市営霊園行き臨時バスを運行します

お彼岸の期間のうち3月19日(日)・20日(祝)の2日間、市営霊園行きの臨時バスを運行します。バス停は、ふれあいプラザ行きバスのバス停を臨時で使用します(中央図書館バス停を除く)。バスの時刻表・乗り場案内図は、健康福祉課、市営霊園、支所・連絡所でも配布しています。市ホームページからもダウンロード可。※開園時間は、午前8時30分～午後4時30分。(健康福祉課)

【主なバス停の位置】

- 勝田台駅北口…東洋バス案内所前
- 八千代中央駅付近…ゆりのき通り沿い、八千代郵便局の向かい側
- 中央図書館…ロータリー、駐輪場前
- 八千代緑が丘駅付近…公園都市通り沿い、イオンモール八千代緑が丘の向かい側

■八千代台文化センター発(八千代緑が丘駅付近経由)

		1便	2便	3便
八千代台文化センター※	発	8時30分	10時55分	13時20分
八千代緑が丘駅付近※	発	8時50分	11時15分	13時40分
市営霊園	着	9時15分	11時40分	14時05分
市営霊園	発	10時00分	12時25分	14時50分
八千代緑が丘駅付近※	着	10時20分	12時45分	15時10分
八千代台文化センター※	着	10時40分	13時05分	15時30分

※印のバス停は、ふれあいプラザ行きバスのバス停を使用します。



■勝田台駅北口発

(八千代中央駅付近、中央図書館、米本団地入口経由)

		1便	2便	3便
勝田台駅北口※	発	8時55分	11時25分	13時55分
八千代中央駅付近※	発	9時10分	11時40分	14時10分
中央図書館	発	9時15分	11時45分	14時15分
米本団地入口※	発	9時25分	11時55分	14時25分
市営霊園	着	9時40分	12時10分	14時40分
市営霊園	発	10時25分	12時55分	15時25分
米本団地入口※	着	10時40分	13時10分	15時40分
中央図書館	着	10時50分	13時20分	15時50分
八千代中央駅付近※	着	10時55分	13時25分	15時55分
勝田台駅北口※	着	11時10分	13時40分	16時10分

広告

広告

情報ぎゅらりー

市役所 〒276-8501 大和田新田 312-5
☎483-1151 (代表)

保健

保健センター
〒276-0042 ゆりのき台2-10
母子保健課 ☎486-7250
健康づくり課 ☎483-4646

募集 29年度介護予防サロン 運営団体

高齢者などの閉じこもり予防、健康保持、介護予防と、地域の支えあい体制を推進するため、高齢者の通いの場となる住民主体の団体に助成します。補助金を受けるためには申請が必要です。詳しくは、長寿支援課生きがいサービス班へ。

▶申し込み 3月31日(金)までに、申請書を長寿支援課へ

募集 小規模多機能型居宅介護 事業所整備事業者

八千代台地域と阿蘇地域で平成29年度末までに小規模多機能型居宅介護事業所を開設する事業者を募集しています。詳しくは、市ホームページをご覧ください。(長寿支援課)

障害者理解啓発事業講演会 「発達障害を理解するために」

発達障害の特性を周りの人がよく理解し、生活環境や職場環境を工夫することで、発達障害を持つ人たちの本来の力がしっかり生かされます。接し方や働きやすい環境づくりの参考に、参加してみませんか。先着60人。

▶日時 3月17日(金)午後1時30分～4時(午後1時から受け付け) ▶場所 福祉センター ▶申し込み 電話かファクスで、氏名と電話番号を障害者支援課☎483-1151☎483-2665へ(障害者支援課)

「おにいさん・おねえさん 子ども電話相談」終了

平成16年から子どもたちに利用されてきた電話相談は、3月31日(金)で終了となります。詳しくは、市ホームページをご覧ください。(子ども相談センター)

母子保健課 マタニティ広場

地域子育て支援センターで妊婦さんや先輩ママとの交流会。出産準備や分娩のことなどを聞いて不安を解消しましょう。母子健康手帳と一緒に交付した、すくすくセットの「赤ちゃんを迎えるご家族へ」を参考に各地域子育て支援センターへ電話で申し込みを。

■4月の日程 11日(火)…すてっぷ21大和、18日(火)…こあら(高津南保育園内)、19日(水)…つばめ(睦北保育園内)、26日(水)…すてっぷ21勝田台

プレママ教室

助産師による妊婦体操、妊婦さんの食事と離乳食、お口の健康について。先着30人。

▶日時 4月20日(木)午後1時15分～4時30分。15分前から受け付け ▶場所 保健センター ▶対象 はじめて赤ちゃんを迎える人。なるべく妊娠7か月前後を目安に受講を。2人目以降の場合は要相談 ▶申し込み 電話で母子保健課へ



お試し体操広場

市オリジナルの「やちよ元気体操」や歌に合わせた体操をしてみませんか。

▶日時 3月8日(水)・22日(水)午前9時～9時30分(小雨中止) ▶場所



消防音楽隊 スプリング・コンサート

消防音楽隊の迫力ある演奏で春の風を感じてください。

▶日時 3月5日(日)第1部…午前11時～正午、第2部…午後2時～3時。荒天中止 ▶場所 フルルガーデン八千代噴水広場 ▶問い合わせ 消防本部☎459-2441 (消防総務課)

3月の休日開庁

●戸籍住民課の窓口(1階)

12日(日)午前8時30分～正午
※取り扱いできない業務もあります。

●納税相談(3階)

26日(日)午前9時～午後4時

●国民健康保険料・後期高齢者医療保険料の相談(1階)

12日(日)午前9時～午後4時

募集

募集 パート保健師

母子健康手帳交付、電話対応・面接相談など。

▶資格 保健師免許 ▶募集人数 若干名 ▶任期 4月1日(土)～平成30年3月31日(土) ▶勤務日時 応相談 ▶勤務場所 保健センター ▶賃金 時給1,400円 ▶選考方法 面接 ▶応募方法 3月10日(金)までに電話で母子保健課☎486-7250へ

募集 文化財整理員

文化財の保存・管理補助、埋蔵文化財発掘調査・遺物整理補助など。文化財について興味があり、熱意を持って職務に従事できる人を募集します。

▶募集人数 1人 ▶勤務日時 4月1日(土)～平成30年3月31日(土)の月曜

～金曜日のうち4日間、午前9時～午後5時 ▶賃金 月額10万5,600円。他に通勤手当、諸控除あり ▶選考方法 面接と実技 ▶応募方法 3月14日(火)消印有効で、所定の申込書と関係書類を〒276-0045大和田138-2教育委員会教育総務課文化財班へ郵送か持参。募集要項と申込書は同課、支所・連絡所、郷土博物館で配布 (教育総務課)

募集 社会教育指導員

公民館で行う講座の企画運営、社会教育団体の支援、学習相談など。

▶募集人数 9人 ▶任期 4月1日(土)～平成30年3月31日(土) ▶勤務日時 土曜・日曜日を含む週4日、午前8時30分～午後5時15分(休憩1時間)、内1日は午前8時30分～午後3時15分 ▶勤務場所 市内の公民館 ▶賃金 月額12万2,600円 ▶選考方法 書類審査と面接 ▶応募方法 3月15日(水)午

総合運動公園噴水広場(予約不要。当日現地集合) ▶持ち物 飲み物

介護をする家族のための交流会

日々の介護の中で疲れや悩みを一人で抱えていませんか。介護をする家族同士で悩みや工夫していることを話してみましよう。先着20人。

▶日時 3月9日(木)午後1時30分～3時30分 ▶場所 保健センター ▶申し込み 電話で健康づくり課へ

習志野健康福祉センターから

■H I V抗体検査と肝炎検査(予約制)

検査は無料・匿名。▶日時 3月9日(木)午後1時～2時、午後5時30分～6時15分、3月16日(木)午後1時～2時

▶場所 習志野健康福祉センター ▶申し込み 疾病対策課☎475-5154へ。

2週間前から受け付け

■精神保健福祉相談(予約制)

精神科医が相談をお受けします。▶日時/場所 4月4日(火)午後2時から/八千代市障害者福祉センター、4月11日(火)午後2時から/習志野健康福祉センター

▶申し込み 地域保健課☎475-5152へ

■ピアサポート相談(予約制)

精神障害の経験者が相談をお受けします。▶日時/場所 4月18日(火)午前9時15分から/習志野健康福祉センター

▶申し込み 地域保健課☎475-5152へ

後5時必着で、①「私が公民館で実践したいこと」と題した作文(400字詰め原稿用紙3枚程度) ②履歴書写真貼付 ③社会教育指導員任用選考申込書を、〒276-0033八千代台南1-11-6八千代台東南公民館☎485-4811へ郵送か持参。募集要項、履歴書用紙、申込書は3月1日(水)から生涯学習振興課、各公民館で配布 (八千代台東南公民館)

募集 少年自然の家用務員

少年自然の家の館内外の清掃など。経験の有無は問いません。

▶募集人数 若干名 ▶勤務日時 6月～11月の月曜～金曜日(祝日を除く)午前9時～午後3時。5日の有給休暇あり ▶賃金 時給930円 ▶選考方法 面接 ▶提出書類 履歴書(面接日当日までに提出) ▶応募方法 3月15日(水)までに、電話で少年自然の家☎488-6538へ

3月の相談案内

※祝日はお休みです。

ふれあい相談所 相心配ごと	緑の相談	消費生活相談	高齢者総合相談	福祉総合相談	子ども総合相談(0～18歳)	青少年の非行に関する相談	教育相談	適応支援相談	のこばと発達相談	成人の健康相談	女性の健康相談	ほっとヘルスセンター相談	ごとの相談	職業相談(地域職業相談室)	行政相談	宅地建物相談	登記・測量相談	行政書士相談	予約制			
																			交通事故相談	税務相談	法律相談(1回限り)	
火・木曜日 13時～16時	1日(水)・15日(水) 10時～15時30分	月・金曜日 13時～16時	月～金曜日 8時30分～17時	月・金曜日 8時30分～17時	月・金曜日 8時30分～17時	月・金曜日 9時～16時	月・金曜日 9時～16時	月・金曜日 9時30分～17時	月・金曜日 9時～17時	月・金曜日 8時30分～17時	火・木・金曜日 9時～16時	9日(水)・15日(水) 9時30分～15時30分	8日(水)・13日(水) 9時～17時	9日(木)・16日(木) 9時～17時	13日(月)	17日(金)	9日(木)	16日(木)	8日(水)	27日(月)	21日(日)・24日(火)・28日(金)	13日(日)・15日(火)・17日(木)・21日(日)・28日(金)
社会福祉協議会 ☎487-2940	社会福祉協議会 ☎483-3021	消費生活センター ☎485-0559	地域包括支援センター ☎481-7411	福祉総合相談室 ☎483-3005	子ども相談センター ☎484-2954	青少年センター ☎483-2842	教育センター ☎486-8866	フレンド八千代 ☎486-1019	のこばと発達相談室 ☎486-9887	健康づくり課 ☎483-4646	男女共同参画センター ☎485-7333	障害者支援課 ☎483-3333	市役所第3相談室 ☎483-3005	職業相談室(1階) ☎483-3005	市役所 ☎483-1151	市役所 ☎483-1151	市役所 ☎483-1151	市役所 ☎483-1151	市役所 ☎483-1151	市役所 ☎483-1151	市役所 ☎483-1151	市役所 ☎483-1151

生活安全課
※予約制以外の各種相談は当日受け付け。8時30分から電話か直接窓口で申し込み(先着順)。

生涯学習

特に表示されていないものは受講無料です。詳しくは各主催者に問い合わせてください。



郷土博物館 電話484-9011

◆ミニ展示「災害展～東日本大震災から6年」 東日本大震災時の宮城県東松島市と八千代市の被害の様子を紹介。かつて起きた新川の氾濫によって亡くなった人を供養する「水難供養塔」なども紹介します 時3月8日(水)～20日(祝)



文化伝承館 電話458-1700

◆八千代の伝承文化を習おう「昔遊び編」③ ペーゴマ、竹馬、お手玉、あやとり、折り紙などの昔遊びを達人たちが指導。年長～小学生対象(低学年以下は保護者同伴)。先着50人 時3月25日(土)午前10時～正午 申電話か直接同館窓口へ



農業交流センター 電話406-4778

◆家庭でできる鎌と包丁の研ぎ方教室 刃物を扱うプロが鎌と包丁の研ぎ方、管理の仕方を丁寧に指導します。市内在住か在勤の人対象。各回先着10人。鎌、包丁、砥石持参 時3月16日(木)午前10時～10時50分、午前11時～11時50分 申電話で同センターへ

◆親子料理教室 「エビとオレンジとトマトのサラダ」と「サーモンのクリームソース煮込み」を作ります。5歳以上の人対象。先着16組32人。エプロン、三角巾、ふきん、台ふきん、筆記用具、飲

夜間・休日急病診療

◆急病のときは、まず、当番医で受診を

テレホン案内
内科系(小児科) 電話482-6870
外科系・その他の科目 電話482-6871
歯科 電話482-6872
※小児科・その他の科目・歯科は、日曜・祝日・年末年始の8:30～17:00のみ

つながらないときは、市役所 電話483-1151 か消防本部 電話459-2441へ。当番医は、市ホームページでも見られます

やちよ夜間小児急病センター
東京女子医科大学八千代医療センター内
毎日18～23時 電話458-6090
※23時以降は電話450-6000へ

子ども急病電話相談
お子さんの急病時、受診が必要と判断に迷う時などに看護師や小児科医が相談に応じます。
毎日19～翌朝6時 局番なしの電話#8000
※ダイヤル回線、IP電話、光回線からは電話043-242-9939へ

中央図書館・市民ギャラリー

施設まつり

3月18日(土)・19日(日)に中央図書館と市民ギャラリーが合同で行います

中央図書館 電話486-2306

次のイベントのほか、19日(日)には海外で人気のボードゲームが遊べるコーナーや十二単や狩衣、甲冑などの着装体験ができる「平安装束体験」なども開催。申し込みは、午前10時から電話か直接同館へ。

◆豆本を作ろう 中学生以上対象。先着10人 時3月18日(土)午前10時～正午

◆きらさんの人形芝居 先着40人 時3月18日(土)午前11時～11時40分

◆ステージマジック&マジック講座 先着40人 時3月18日(土)午後2時30分～4時

市民ギャラリー 電話406-4116

アーティストと講師の作品展示、イラスト教室、多面体制作、飾り巻き寿司体験、大人の珈琲講座、カラーセラピー、スノーアイスの販売なども開催。

◆牛窪良太絵本原画大回顧展 講談社絵本新人賞受賞作家の原画と新作ラフなど。イベントも盛りだくさん 時3月14日(火)～20日(祝)午前10時～午後5時

○ワークショップ 牛窪先生の絵本世界を作ろう。各日先着20人 時3月14日(火)～17日(金)午後2時～4時

○絵本読み聞かせコンサート 牛窪先生の作品を愉快的な音楽とともにお届けします 時3月18日(土)・19日(日)午後2時から

○牛窪良太先生による絵本販売&サイン会 時18日(土)・19日(日)午後3時から

み物、上履き持参 時3月26日(日)午前10時30分～午後1時30分 費1組1,800円 申電話で同センターへ

環境緑化公社 電話458-6446 ◆緑の講習会「春まきの一年草を育てる花づくり」花を種から育てるための良い土の作り方や、肥料の与え方など実習を交え学びます。市内在住か在勤の成人対象。先着20人 時3月27日(月)午後1時30分～3時30分 所総合生涯学習プラザ 費150円 申3月22日(水)までに電話か直接同公社窓口へ

地域子育て支援センター ◆子育てワークショップ「おしゃべり広場」子育てに関することを保護者同士でおしゃべりしませんか。保育あり、要予約。時間はすべて午前10時15分～11時45分【すてっふ21大和田 電話486-7455】イヤイヤの時期、どう付き合う?/3月10日(金)消防本部警防課 電話459-7804 ◆普通救命講習(小児・乳児) 小児・乳児に対するAEDを含む心肺蘇生法など。修了者には「普通救命講習修了証」を交付。市内在住か在勤・在学の人対象。先着15人。申込者が少数の時は中止の場合あり 時3月25日(土)午前9時～正午 所中央消防署 費540円(本代など) 申3月17日(金)までに電話で同課へ(平日午前9時～午後5時)

◆普通救命講習(成人) AEDを含む心肺蘇生法など。修了者には「普通救命講習修了証」を交付。市内在住か市内在勤・在学の人対象。先着20人。申込者が少数の時は中止の場合あり 時3月26日(日)午前9時～正午 所中央消防署 費540円(教本代など) 申3月17日(金)までに電話で同課へ(平日午前9時～午後5時)

ふれあいプラザ 電話487-1511 ◆ふれあい防災塾「大切な命 助け合う心」防災についての講演会とビデオ鑑賞など。市内在住か在勤・在学の人対象 時3月11日(土)午後1時30分～3時30分 申当日直接同プラザへ

催し EVENT ふるさとステーション 電話488-6711 ◆「農のめぐみ」川柳大会 課題は「春の味覚」。入賞者には賞品もあります。ぜひ、応募してください。募集期間は、3月1日(水)～31日(金)です。詳しくは同所ホームページをご覧ください。

◆春の感謝祭 つきたて餅やアイス・草花の割引販売、イチゴの食べ比べなど。お楽しみ企画もあります。詳しくは同所ホームページをご覧ください。時3月26日(日)午前10時～午後3時 総合グラウンド 電話484-4222 ◆チャレンジ5(市民体力テスト会) 基本運動(走る・跳ぶ・投げるなど)の自己能力測定会。次の中から最大で5種目を選択。①50m走、②100m走、③400m走、④800m走、⑤6分間走歩、⑥立ち幅跳び、⑦走り幅跳び、⑧立ち三段跳び、⑨ソフトボール投げ(小学生のみ)、⑩ハンドボール投げ、⑪フットボール投げ。市内在住か市内在勤・在学の小学生以上対象(中学生以下は保護者同伴)。先着200人 時3月26日(日)午前9時～正午 申3月22日(水)までに電話かメールで同グラウンド field@ycp.or.jpへ。メー

ルは件名を「チャレンジ5」とし、氏名、年齢、住所、性別、電話番号、希望種目を記載。火曜日休業

八千代台東南公共センター 電話485-6611

◆春の子どもクラシック音楽会 ピアノの生演奏とふれあいトークで西洋文化の魅力を訪ねます。市内在住のおおむね6歳～小学生とその家族対象(小学3年生以下は保護者同伴)。先着100人 時3月18日(土)午前10時～正午 申午前9時から電話か直接同センター窓口へ

◆春休みファミリーイベント DVD「もったいないばあさんと考えよう世界のこと」の上映会と、家族で一緒に行うゲームやレクリエーション。楽しみながら、家族同士のふれあいやコミュニケーションを深めます。市内在住の小学生以下とその家族対象(小学3年生以下は保護者同伴)。先着50人 時3月25日(土)午前10時～正午 申午前9時から電話か直接同センター窓口へ

八千代市少年サッカー教室

U-23日本代表コーチの秋葉忠宏氏が技術指導。市内在住か市内サッカークラブ所属の小学3・4年生対象。各回先着30人(保護者同伴)。ボール、スパイクなど持参 ▶日時 3月26日(日)①午後1時30分～3時、②午後3時15分～4時45分。小雨決行 ▶場所 総合グラウンド ▶費用 100円 ▶申し込み 3月15日(水)までに電話で文化・スポーツ課 電話481-0305へ



ミニガイド

3月の習志野演習場訓練日程 気象条件などにより一部変更または中止する場合があります。【落下傘降下訓練】飛行機：1日(水)・8日(水)・10日(金)・13日(月)・18日(土) 7時～17時。21日(火)7時～21時。ヘリコプター：2日(木)・3日(金)・5日(日)・7日(火)・22日(水)・23日(木)7時～21時。【ヘリコプター離着陸訓練】2日(木)・3日(金)・5日(日)・7日(火)・22日(水)・23日(木)7時～21時。最新の日程は、市ホームページをご覧ください。習志野駐屯地広報室 電話(466)2141

中途失業者・難聴者の手話学習ミニ懇談会 ①3月4日(土)13時30分～16時、佐倉市中央公民館 ②3月19日(日)13時30分～16時、四街道市総合福祉センター。問い合わせは、NPO法人千葉県中途失業者・難聴者協会 電話047(432)8039 内043(461)6533

29年度ふれあい大学の学生を追加募集

ふれあい大学校一般教養コースと健康福祉コースの追加募集をします。抽選6人程度。願書の取り寄せ方法など。詳しくは長寿支援課へ。

▼対象 29年4月1日現在で60歳以上の市内在住の人(ふれあい大学校卒業生は除く) ▼申し込み 3月10日(金)までに願書を同課へお持ちください (長寿支援課)

千葉県障害者スポーツ大会の参加選手を募集

競技種目は、陸上、水泳、アーチェリー、卓球、サウンドテーブルテニス、ボウリングなど。市内在住の13歳以上の障害者対象。障害の種類によって競技、日程、会場などが異なります。申し込みは、3月16日(木)までに電話かファクスで、市身体障害者福祉会 電話(485)1245 内(485)1329へ (障害者支援課)

募集 体験農園の参加者

野菜作りが初めての人、野菜作りに自信のない人、大歓迎です。農園では決められた野菜を同時に栽培します。タネや苗、肥料、クワなどの農具はセンターで準備し、栽培指導も行います。

▶期間 4月～平成30年2月下旬 ▶場所 農業交流センター ▶区画 先着16区画 ▶費用 1区画(約40㎡)4万円 ▶申し込み 3月4日(土)から、参加費を添えて、農業交流センター窓口へ ▶問い合わせ 同センター 電話406-4778 (農政課)



19万人のひろば

八千代市民栄誉賞は、28年12月に市民のふるさと意識を高めるために新しくできた制度で、国際規模、全国規模のスポーツ競技会や文化または芸術コンクールなどで顕著な成績を収めた市民や、社会貢献活動により市の名を高めた市民に贈られます。1月22日の市制施行50周年記念式典で、初めての表彰式が行われました。第45回フローレンス・ナイチンゲール記章を受章した山田里津さん(広報やちよ28年2月15日号に掲載)と、28年8月に花とライオン児童合唱音楽賞を受賞した八千代少年少女合唱団(広報やちよ28年10月15日号に掲載)が表彰され、賞状と記念品が贈られました。



山田里津さん



八千代少年少女合唱団指揮者の長岡利香子さん

市民栄誉賞を表彰



八千代少年少女合唱団



野菜たっぷりメニュー



ステーキ&シーフード 清祥庵 勝田台本店

旬菜バツグン賞

【メニュー名】

豚肩ロースの味噌グリル&地野菜のプレート

【アピールポイント】

下総(八千代や佐倉、印西)で活躍する無農薬野菜・低農薬野菜を食べやすいよう、丁寧に調理したプレートです。

【メニューの提供期間】 通年

【店舗情報】

- 所在地 勝田台北2-4-5
電話番号 484-1555
営業時間 ランチ&カフェ 午前11時~午後6時
ラストオーダーは午後5時
ディナー 午後6時~10時(予約制)
ラストオーダーは午後9時
駐車場 あり(25台)
休業日 火曜日

国際教育交流事業・韓国教職員招聘プログラム

先生が着ているのは韓国の民族衣装「チマチヨゴリ」



本プログラムは、日韓両国の相互理解と友好を深めるため、(公財)ユネスコ・アジア文化センターが主催となつて行う事業で、韓国各地から集まった教職員が市内の小中学校を訪問し、授業参観や意見交換などを行っています。

石井食品工場見学 八千代市オリジナルプレツアー



広報やちよ2月1日号でお知らせしたとおり、4月から石井食品工場見学八千代市オリジナルツアーが始まります。今回は1月28日に行われた同プレツアーを視察も兼ねて取材しました。

日時 5月27日(土) 申し込み 3月27日(月)から石井食品(株)のホームページに必要事項と申し込みコード番号292017を入力して予約してください。



自作のマイパッケージにっこり



殺菌冷却されたミートボールを箱詰めしています

文化・スポーツ振興財団 自主事業

483-5111 www.ycp.or.jp/ 春風亭昇太・林家たい平 二人会

- 日時 5月7日(日)午後1時開演
場所 市民会館大ホール
チケット 全席指定 3,300円



春風亭昇太



林家たい平

市民伝言板

- 小学生女子ソフトボール体験教室
健康長寿のための食育と笑いの健康講座
親子リトミック体験
ガールスカウトの体験クッキング
日本の心を歌う集い
健康長寿のための食育と笑いの健康講座
親子リトミック体験
ガールスカウトの体験クッキング
日本の心を歌う集い



広報やちよは、市ホームページでも見ることができます(PDF版)